

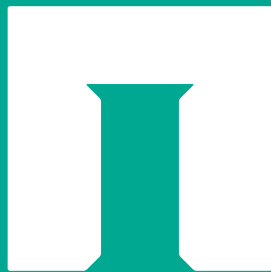
MÄNSKLIGHETENS VÄGVAL



DEMOKRATI
TEKNIK
SAMHÄLLE
FRAMTIDA
GENERATIONER









Institutet för
framtidssudier

FORSKNINGSPROGRAM 2021–2026

MÄNSKLIGHETENS VÄGVAL

DEMOKRATI

TEKNIK

SAMHÄLLE


FRAMTIDA
GENERATIONER

GUSTAF ARRHENIUS



INNEHÅLL


FRAMTIDA GENERATIONER	8
Klimatetik	10
Hållbar utveckling	14
Ekonomisk omställning	15
Klimat och hälsa	19
Hinder för klimatåtgärder	19
Sociala dilemman	23
Konstnärlig forskning om klimatförändringen	24
DEMOKRATINS PROBLEM OCH MÖJLIGHETER	28
Demokratins avgränsningsproblem	30
Politiska och ekonomiska eliter	34
Samhällsstyrningens kunskapsunderlag och konsekvenser	38
Evidensbaserat beslutsfattande	39
Experternas roll	42
Polarisering	43
NYA TEKNOLOGIERS SAMHÄLLSPÅVERKAN	48
Artificiell intelligens	51
Demokratisk legitimitet och AI	54
Bioteknologi: risker och möjligheter	56
Existentiell risk	59
DET SOCIALT HÅLLBARA SAMHÄLLET	62
Integration	63
Diskriminering	65
Social organisering och kriminella samarbeten	69
Jämlikhet	72
Socialt erkännande	73
Rättvis fördelning av knappa hälsoresurser	75
Framtidens normer	77




Institutet för framtidsstudier (IFFS) är en självständig forskningsstiftelse som bedriver tvärvetenskaplig forskning om avgörande framtidsfrågor. Det globalt omtumlande år som inledde 2020-talet ställde flera av IFFS centrala forskningsteman i världspolitikens centrum – katastrofala risker, social hållbarhet, teknologins möjligheter, demokratins utmaningar, etisk förnyelse med fokus på kommande generationer – och med föreliggande forskningsprogram utvecklas nu verksamheten i linje med uppdraget i stadgarna: att i egen regi och i samarbete med andra bedriva forskning med ett framtidsfokus ”för att därigenom stimulera till en öppen och bred diskussion om framtida hot och möjligheter i samhällsutvecklingen”.

Som tvärvetenskaplig forskningsorganisation med internationell bredd är IFFS unikt i sin flexibilitet, en kvalitet som blev tydlig under pandemiåret 2020 då flera forskningsprojekt som ingår i det nya programmet startades med kort varsel. Institutet kan snabbt knyta samman forskare från olika discipliner i olika delar av världen under kortare eller längre tidsperioder i gemensamma projekt, och i uppdraget ligger också att självständigt men också i samarbete med universitet, regering och riksdag, myndigheter, organisationer, institutioner, företag och enskilda, såväl i Sverige som internationellt, finna vägar att ge aktuell forskning genomslag i policyutformning.


I det program som här presenteras, *Mänsklighetens vägval – demokra-*





ti, teknik, samhälle och framtida generationer (2021–2026), det nionde i ordningen, ligger fokus på både tematisk kontinuitet och nya forskningsprojekt.¹ Innehållet kommer att utvecklas och kompletteras under programperioden i syfte att fullt utnyttja IFFS förmåga att snabbt agera när intressanta möjligheter till ny och angelägen kunskap dyker upp. Den tvärvetenskapliga profilen och institutets rörliga infrastruktur har inte bara lagt grunden för en forskarmiljö i internationell toppklass, utan ger också IFFS unika möjligheter att producera nya policyrelevanta resultat som ofta kräver att mer teoretiska idéer kombineras med empiriskt inriktad forskning. Programmet är uppdelat i fyra huvudteman – ”Framtida generationer”, ”Demokratins problem och möjligheter”, ”Nya teknologiers samhällspåverkan” och ”Det socialt hållbara samhället” – men med ämnesmässig överlappning och stora möjligheter till synergier – flera av IFFS forskare kommer att arbeta inom fler än ett tema.

¹ För hjälp med författandet av detta forskningsprogram vill jag tacka Giulia Andrighetto, Andrea Asker, Katharina Berndt Rasmussen, Amir Rostami, Christofer Edling, Orri Stefansson, Stefan Svallfors, Moa Bursell, Krister Bykvist, Anders Herlitz, Göran Duus-Otterström, Malcolm Fairbrother, Karim Jebari, Jan O. Jonsson, Carina Mood, Staffan Julén, Kirsti Jylhä, Magnus Linton, Emma Engström, Pontus Strimling, Folke Tersman, Anna Tyllström och Ludvig Beckman som bidragit med underlag till programmet; IFFS styrelse, Catharina Elmsäter-Svärd, Daniel Gillblad, Sverker Jagers, Jesper Strömbäck, Bo Rothstein och Martina Stenström för värdefulla diskussioner och synpunkter; Olga Hurtig, Jack Rizell Montan, Erika Karlsson, Henric Karlsson och Magnus Linton för utmärkt redaktionellt bistånd.





FRAMTIDA GENERATIONER

Den globala klimatförändringen är vår tids största utmaning och medför allvarliga konsekvenser för jordens ekosystem, människor och djur. Att framtida generationers och planetens öde ligger i våra händer är som tydligast när vi betraktar den allt snabbare upphettningen med alltmer djupgående konsekvenser. Enligt FN:s klimatpanel (Intergovernmental Panel on Climate Change, IPCC) är det inte osannolikt att den globala uppvärmningen kommer att överstiga den ökning på 2 °C som tidigare, till exempel i diskussionerna som mynnade ut i Parisavtalet 2015, betraktats som en absolut smärtgräns och därmed orsaka enorma skador på ekosystemen. Om ökningen ”bara” blir 2 °C kommer 20–30 procent av alla arter att hotas av utrotning och vid högre temperaturstegringar än fler. Förutsättningarna för jordbruket i tropikerna kommer att försämrast kraftigt även av en minimal temperaturökning, och vid en något större ökning även i resten av världen. Det kommer helt enkelt att bli mycket svårare att producera tillräckligt med mat till världens befolkning. Nederbörden kommer att bli mer intensiv och uppvisa större variationer, vilket kommer att öka antalet översvämningar och torkperioder.

Det finns idag en omfattande vetenskaplig litteratur om olika utsläppsscenarioer och de möjliga klimatförändringar de kan orsaka. Även om denna forskning är en utmärkt grund för planering av vad som behöver göras avseende klimatförändringarna, så kräver ett välgrundat agerande att vi även tar hänsyn till resultat inom humanistisk och samhällsvetenskaplig forskning rörande värderingar, beteenden och institutioner. Naturvetenskaperna kan inte säga oss vilken nivå av uppvärmning vi *bör* sikta mot eller hur mycket konsumtion vi *bör* vara villiga att offra utan att hänvisa till moraliska värden och normativa principer. Svaren på hur vi kan nå klimatmålen kräver insikter från flera samhällsvetenskapliga discipliner. Temat

kommer därför att föra samman forskare i ekonomi, sociologi, psykologi, filosofi, demografi och statsvetenskap (inklusive forskare knutna till IPCC).

När detta program skrivs är världen fortfarande i covid-19-pandemins grepp. Ur ett forskningsperspektiv erbjuder pandemin stora lärdomsmöjligheter, inte bara för hur vi ska hantera framtida pandemier på bättre sätt utan även hur vi ska hantera andra kriser, som den mycket större klimatkrisen. Under programperioden kommer IFFS att utforska pandemin i såväl detta tema som i de andra, och exempel på områden att studera är sociala dilemman, normförändringar, behovet av långsiktighet i demokratin, vetenskapens och experternas ställning i det demokratiska systemet och prioriteringar i nödlägen.

Klimatetik

Givet de olika klimatscenarier vi står inför är det inte kontroversiellt att hävda att framtida generationers levnadsbetingelser och planetens hälsa står på spel. Detta väcker viktiga och svåra frågor om våra plikter mot framtida generationer och om hur vi moraliskt ska ta ställning till olika framtidsalternativ. Forskning om dessa frågor pågår inom IFFS stora sexåriga forskningsprogram *Klimatetik och framtida generationer* (www.climateethics.se) – med cirka 25 forskare från statsvetenskap, filosofi, ekonomi, sociologi, psykologi och demografi – som kommer att fortgå under nästa programperiod.

Klimaträttvisa är ett exempel på de frågor programmet analyserar: hur bör vi fördela kostnaderna för utsläppsminskningar och anpassningsåtgärder på ett rättvist sätt? Ett vanligt svar är att de som orsakat föroreningarna ska betala, men vilka är ”förorearna” – länder, regeringar, privata företag eller enskilda individer? Bör utsläppen räknas i produktions- eller konsumtionsledet?¹ Och om vi lägger vikt vid totala utsläpp för exempelvis länder, hur ska vi då ta hänsyn till befolkningstillväxt?²

Utöver dessa frågor tillkommer ett antal problemställningar som rör distinktionen mellan moraliskt tillåtna och otillåtna utsläpp. När är det egentligen moraliskt fel att släppa ut växthusgaser? Spelar det till exempel roll om atmosfären är reglerad av legitima politiska institutioner eller internationell lag?³ Och hur ser en rättvis fördelning av de kvarvarande

utsläppen inom ramen för kolbudgeten ut, inte minst med tanke på att utsläppsbehoven skiljer sig åt.²⁴ Vidare har vi frågor som gäller fördelningen av kostnader som inte kan eller bör åläggas förorenarna. Ska dessa helt enkelt tillskrivas dem med störst förmåga att betala eller spelar det någon roll att vissa dragit större fördel än andra av historiska utsläpp, exempelvis i form av bättre levnadsstandard eller nedärvd infrastruktur?²⁵ Frågorna är centrala för att kostnaderna som är förenade med klimatutmaningen ska fördelas rättvist, inte minst i ljuset av det historiska ansvaret för problemets uppkomst. På IFFS bedrivs internationellt nydanande forskning i dessa ämnen, inte minst när det gäller så kallad korrektiv klimaträttvisa och analysen av historiska principer.

Klimatförändringarna väcker också viktiga rättvisefrågor av särpräglad intergenerationell natur. Framtida generationers intressen anförs ofta som grund till varför det är så viktigt att begränsa klimatförändringarna. Men vad är det egentligen för ”intressen” som åsyftas? Är det framtida generationers rätt till gemensamma naturresurser? Hur kan vi i så fall veta hur mycket vi har rätt att konsumera när vi inte vet hur många som ska dela på resurserna?²⁶ Eller är det individuella rättigheter till en oskadd miljö, eller till ett dragligt liv? Om ja, skulle inte framtida människor säga upp de rättigheterna om utsläppen samtidigt är orsaken till att de, och inte några andra individer, föds?²⁷ Och är det någonsin berättigat att ta mindre hänsyn till intressen just för att de ligger i framtiden – ibland mycket långt in i framtiden?²⁸ Framtida generationer som forskningsobjekt väcker nya sätt att tänka på den rättvisa fördelningen av klimatpolitikens kostnader. Det är sant att de enda som kan agera är nu levande människor men det utesluter inte att *kostnaderna* kan skjutas på framtiden, exempelvis genom långfristiga lån. Om framtida generationer kan förväntas vara rikare än oss och de främsta förmånstagarna av en effektiv klimatpolitik, vore det rättvist att på detta sätt ”låna från framtiden” för att finansiera politiken? Eller vore det på sin höjd ett nödvändigt ont för att undanröja de låsningar som nu hindrar en effektiv klimatpolitik?²⁹

Man skulle kunna tänka sig att vi kan besvara frågor som rör vårt ansvar för framtida generationer genom att helt enkelt använda oss av de teorier om moral och rättvisa som vi har utvecklat för att reglera samvaron mellan samtida människor, kanske i analogi med hur vi ser på vårt ansvar

för samtida människor som bor i andra delar av världen. Dessvärre är det inte så ”enkelt” då framtida generationer väcker nya och mycket svåra problem. Det har visat sig vara överraskande svårt att finna en teori om vårt moraliska ansvar för framtida generationer som tillfredsställer ens minimala rimlighetskrav. Anledningen är att framtida människor skiljer sig från samtida människor i två viktiga avseenden.

När filosofer, ekonomer, statsvetare och andra har funderat över vad som är en rättvis fördelning av till exempel ekonomiska resurser har de vanligtvis tagit antalet människor och vilka de är för givet. De har frågat sig hur man bör fördela för- och nackdelar inom denna givna grupp. När man funderar över framtida generationer kan man dock inte ta gruppen för given då våra handlingar inte bara påverkar framtida människors livsvillkor utan också *antalet* människor och *vilka* människor som kommer att leva i framtiden. Det är ju uppenbart när det gäller sådant som Kinas ettbarnspolitik, men många andra politiska och individuella beslut har också stora effekter på detta område.

Detta gäller förstås klimatförändringen: Hur vi hanterar den kommer att ha stora effekter på den framtida befolkningens storlek och även omvänt då befolkningsstorleken påverkar klimatförändringen.¹⁰ Ett fokus under den nya programperioden är hur en hållbar population i klimatförändringens tid ser ut och kan nås. Här kommer forskarna att undersöka två förvånansvärt försummade frågor: hur många människor kan det finnas på jorden hållbart över tiden givet de resurser som finns och kommer att finnas givet olika scenarier för den teknologiska utvecklingen, och givet en viss nivå på människors välmåga? Hur kan man nå en sådan hållbar population givet folks värderingar och på ett etiskt acceptabelt vis?

För att kunna utvärdera politiska beslut som kan påverka befolkningsstorleken och framtida människors livsvillkor måste vi kunna bedöma värdet av olika stora framtida populationer och avgöra hur man ska värdera framtida liv. Hur detta ska göras på ett acceptabelt sätt har varit ett av IPCC:s stora problem, eftersom ingen av de klassiska teorierna om moral, rättvisa och ekonomi ger någon tydlig vägledning. Och i de fall de ger någon vägledning alls är den ofta konstraintuitiv och paradoxal.¹¹ Vi behöver alltså utvidga och förändra våra teorier om moral och rättvisa så att de även kan ta populationsförändringar och framtida generationers



levnadsförhållanden i beaktande på ett acceptabelt sätt. En sådan utvidgning utgör också den nödvändiga grunden för att kunna ta ställning till vilka institutionella förändringar som krävs för att vi ska kunna hantera vårt ansvar gentemot framtida generationer. Målet med klimatetikprogrammet är att finna rimliga svar på frågor om hur våra plikter mot framtida generationer är beskaffade och hur vi ska värdera framtida liv och levnadsförhållanden i våra politiska beslut.

Klimatetikprogrammet har gjort IFFS till ett internationellt nav för forskning om klimatetik och om hur klimatkrisen kan bemötas från ett samhällsvetenskapligt perspektiv, med besökande forskare från alla världens hörn. En mängd nya brännande forskningsfrågor har satts på dagordningen och kommer att undersökas under den nya programperioden – mer om det nedan.

Hållbar utveckling

En sådan ny forskningsfråga är hur man ska förstå och använda den inflytelserika idén om hållbar utveckling (se även diskussionen om hållbar population ovan). Att vi bör främja en hållbar utveckling är det inte många som ifrågasätter, men det är förvånansvärt svårt att reda ut vad en hållbar utveckling innebär och varför en sådan utveckling är önskvärd. En av de populäraste definitionerna av hållbar utveckling lanserades redan 1987 av Brundtlandskommissionen som konstaterade att det handlade om ”en utveckling som tillfredsställer dagens behov utan att äventyra kommande generationers möjligheter att tillfredsställa sina behov”.¹² Detta låter övertygande men när man skrapar på ytan av denna definition dyker flera frågor upp. Vad menas till exempel med ”möjligheter”? Är det en möjlighet som är enkel att genomföra eller räcker det med en liten chans? Och vad menas med ”behov”? Endast de grundläggande behoven vars tillfredsställelse är nödvändiga för att en människa ska överleva, eller även andra mindre grundläggande behov? Det är också oklart vilken moralisk betydelse denna typ av hållbarhet har. Är det så att vi alltid bör undvika att äventyra framtida människors behovstillfredsställelse? Det verkar ju oundvikligt att riskera någon framtida människas behovstillfredsställelse med våra handlingar.

Som många ekonomer påpekat är det inte klart att hållbar utveckling ska definieras i termer av behov.¹³ De argumenterar istället för att det är *välfärd* som ska stå i fokus. Ett förslag är att en utveckling är hållbar om den välfärdsnivå vi åtnjuter bibehålls och åtnjuts av alla framtida generationer. Tanken är sedan att vi bör främja en hållbar utveckling genom att hantera våra naturresurser på ett sätt som möjliggör en bibehållen välfärdsnivå.

Även denna välfärdsbaserade idé om hållbar utveckling väcker emellertid många frågor. Vad ska man mena med ”välfärd”? Varför är det viktigt att vår välfärdsnivå bibehålls? Är det en fråga om rättvisa, att vi inte får använda våra resurser på ett sätt som ger oss mer välfärd än vad framtida generationer kan åtnjuta? I så fall, kan denna rättvisepincip grundas i någon mer generell rättvisepincip, som till exempel att en rättvis fördelning är en som ger alla lika mycket välfärd? Är en sådan rättvisepincip rimlig?

Både den behovsbaserade ansatsen och den välfärdsbaserade ansatsen är överens om att det som är av vikt är att ge framtida generationer *möjligheten* att åtnjuta en behovstillfredsställelse, en viss välfärdsnivå eller en välfärdsökning. Men man kan fråga sig om det är tillräckligt att ge framtida generationer denna möjlighet om vi på goda grunder kan anta att de inte alla kommer att utnyttja den (kanske för att de kommer att göra misstag).¹⁴ Är det då inte bättre att fundera på hur vi *faktiskt* (eller sannolikt) påverkar framtida generationer med våra handlingar? Kan det inte tvärtom vara bra att försöka begränsa framtida generationers handlingsutrymme så att det blir svårare för dem att agera på ett sätt som skadar miljön och skyndar på klimatförändringen?

Ekonomisk omställning

En annan alltmer inflytelserik idé i klimatdebatten är ”grön tillväxt”. Den höga levnadsstandarden i många av världens länder – och de positiva förändringarna i de flesta andra länder – är en av mänsklighetens största framgångar. Men den ekonomiska tillväxt som möjliggjort detta välstånd har krävt ett högt pris för natur och icke-mänskligt liv i form av exempelvis klimatförändringar, minskande biologisk mångfald, utrotning av arter



och avskogning. Om vi inte ändrar kurs nu går världen mot en ekologisk katastrof, med allvarliga konsekvenser för framtida generationer.

Men betyder det att man behöver överge den tillväxtpolitik som har tagit oss till den höga levnadsstandard som folk åtnjuter idag i den rikare delen av världen? Inom forskarsamhället och intressegrupper på miljö- och klimatområdet är denna fråga en av de mest omtvistade. Vissa forskare, experter och politiker är optimistiska gällande möjligheterna till ”grön tillväxt”, ofta kopplat till idéer om cirkulär ekonomi och kretslopps-samhället.¹⁵ Andra menar att vi inte kan ha en hållbar tillväxt frikopplad från föroreningar och konsumtion.¹⁶ Oenigheterna i denna fråga har troligen bidragit till politikernas långsamma beslutsfattande gällande hur vi ska angripa några av de största ekologiska utmaningar vi står inför.

Historiskt har empiriska studier i ekonomisk utveckling visat på ett kurvlinjärt förhållande mellan BNP-tillväxt per capita och vissa mått av miljö kvalitet. Föroreningar kan initialt förvärras, men när vi passerar en viss gräns är tillväxt kopplad till miljöförbättringar.¹⁷ Denna ”Environmental Kuznets Curve” gäller exempelvis för luftkvalitet i storstäder och utsläpp av svaveldioxid, två exempel på mått på lokal miljö kvalitet som har förbättrats i delar av världen de senaste decennierna.¹⁸ Även om vi tittar på det övergripande problemet med klimatförändringar kan vi se framgångar: Utsläpp av växthusgaser från EU:s 27 medlemsländer minskade med 24 procent mellan 1990 och 2019, trots att BNP ökade med 60 procent. Många former av miljöförstöring världen över verkar dock inte avta, vilket lett till att många efterlyser ett tillväxtstopp – och i vissa fall även negativ tillväxt eller ”nedväxt” (de-growth).¹⁹

Med utgångspunkt i dessa antaganden kommer IFFS, med hjälp av metoder och perspektiv från olika discipliner, att undersöka två saker inom detta område. Dels möjligheten till fortsatt BNP-tillväxt frikopplad från negativ klimatpåverkan, trots begränsningarna med BNP som ett mått på mänskligt välstånd. Idén är att om klimatpåverkan kan frikopplas från BNP-tillväxt, så borde frikopplandet av negativ påverkan från tillväxt enligt andra bättre välståndsmått vara lika genomförbart. Dels kommer vi att omvärdera själva definitionen och måttet på mänskligt välstånd. Att BNP-tillväxt inte kan frikopplas från negativ klimatpåverkan kanske inte

spelar någon roll om det finns ett bättre sätt att mäta mänskligt välstånd som inte är sammankopplat med negativ klimatpåverkan.

Men man kan också fråga sig om en kraftig inbromsning av ekonomisk tillväxt ens är nödvändig om vi hittar ett bättre mått på samhällelig framgång. I syfte att undersöka under vilka omständigheter frikoppling tidigare har varit möjligt, samt under vilka omständigheter det *inte* varit möjligt, kommer vi att titta på hur olika sociala och politiska faktorer påverkar relationen mellan ekonomisk tillväxt och klimatpåverkan. Detta arbete väntas producera praktisk kunskap för politiskt beslutsfattande, då vi identifierar optimala strategier för att minska negativ klimatpåverkan, till minsta möjliga ekonomiska kostnad och påverkan på sysselsättningsgrad.

Gällande sökandet efter alternativa mått till BNP har Human Development Index (HDI) varit ett framstående initiativ, inspirerat av Amartya Sens välkända *capabilities approach*.²⁰ Det finns emellertid fortfarande mycket utrymme för vidare forskning och innovation, med mer fokus på exempelvis vikten av goda sociala relationer. I litteraturen om välbefinnande sägs det mycket lite om denna indikator. I den mån den undersöks görs det indirekt, exempelvis som en hälsoeffekt.

I klimatetikprogrammet har fokus varit på framtida generationer av människor. Men klimatförändringen är också ett stort hot mot djurs liv och biosfären som helhet. I den nya programperioden kommer vi därför att bredda perspektivet och även undersöka frågor som har att göra med klimatförändringens påverkan på djur och natur. Aktuella rapporter varnar för klimatförändringens påverkan på biologisk mångfald, ekosystem och arter, men forskningen har hittills försummat de etiska aspekterna av konsekvenserna för icke-mänskliga djur och natur.²¹ Kunskapsluckan är oroande, inte minst för att antalet icke-mänskliga djur kraftigt överstiger antalet människor.²² Hur stora och dåliga klimatförändringens effekter kan bli för icke-mänskliga arter väcker dock utmanande forskningsfrågor. Vi behöver till exempel utveckla ett mått för djurs välmåga som fångar de mest relevanta egenskaperna (till exempel antal neuroner, förmåga att knyta sociala band, etc.) så att man på ett systematiskt sätt kan jämföra förluster av välbefinnande eller förlorade liv för olika arter till följd av klimatförändringar.²³ Det uppstår även frågor om moral: Vilka är våra

moraliska skyldigheter gentemot icke-mänskliga djur i klimatförändringssammanhang?

Klimat och hälsa

Att klimatförändringar kommer att påverka människors hälsa på flera sätt, bland annat genom ökad risk för värmerelaterad mortalitet och morbiditet, är väletablerat (se även diskussionen ovan om hållbar population och klimatförändringar).²⁴ Men ett systematiskt sätt att utvärdera klimatförändringars effekter på hälsa saknas. Det finns viss epidemiologisk evidens, men den är begränsad till specifika regioner och fokuserar ofta bara på mortalitet, och effekter i utvecklingsländer är sällan inkluderade.²⁵ Dessutom saknas kunskap om adaptionsmekanismer och hur de kan översättas till effektiva interventioner.²⁶ Här behöver man utveckla utvärderingsinstrument som kan användas för att analysera temperaturrelaterade förändringars påverkan på global hälsa och undersöka olika adaptionsmekaniserns betydelse för dessa effekter under olika klimatförändringsscenarioer.

Frågor som aktualiseras inkluderar metodologiska, empiriska och normativa frågor. De metodologiska frågorna berör bland annat hur man kan skaffa sig kunskap om hälsoeffekter i regioner där man endast har knapp tillgång till data samt frågor om hur man modellerar sociala adaptionsmekanismer i förutsägelsestudier. De empiriska frågorna inkluderar frågor om relationen mellan temperaturförändringar och sjukdomars och andra hälsopåverkande aspekter av samhället samt studier av samhällsliga adaptionsmekanismer. De normativa frågorna inkluderar frågor om hur mortalitet och morbiditet bör kombineras i generella hälsomått och hur mortalitet bör skattas med avseende på ålder.

Hinder för klimatåtgärder

Under programperioden vill vi även undersöka hinder för klimatåtgärder och hur de kan övervinnas. Nästan alla länder har skrivit under Parisavtalet och flera nationer har formulerat ambitiösa nationella klimatmål, samtidigt som det råder forskningskonsensus om att klimatåtgärderna

fortsätter vara otillräckliga och att tiden börjar rinna ut – vilket föder frågor om vilka faktorer, både på kollektiv och på individuell nivå som hindrar att sådana åtgärder vidtas.

Eftersom klimatåtgärder inte kan genomföras utan allmänhetens stöd och engagemang finns ett stort behov av att studera människors inställningar och beteenden i relation till klimatfrågan, samt psykologiska hinder för en klimatomställning. Forskning har visat att det fortfarande finns mycket osäkerhet och motstånd bland allmänheten. Många är osäkra på om klimatet faktiskt håller på att förändras på grund av människan, och vissa rentav förnekar detta.²⁷ Andra anser att klimatfrågan är viktig men motsätter sig ändå klimatpolitik (till exempel koldioxidskatt) eller vidtar inga klimatåtgärder på ett personlig plan (till exempel lägre köttkonsumtion). Även i de fall personer faktiskt är oroade konkurrerar klimatfrågan med andra samhällsfrågor som prioriteras högre. De flesta EU-medborgare rankar inte klimatförändringar som det viktigaste globala problemet,²⁸ och det är inte självklart att man tar hänsyn till klimatet i sin vardag eller när man röstar.

Inom forskningsfältet klimatpsykologi har en rad olika faktorer identifierats som är kopplade till klimatrelaterade inställningar och beteenden, men flera frågor kvarstår. En av de största luckorna är hur psykologiska och sociokulturella faktorer samspelar. Till exempel finns mycket forskning som visar att klimatförnekelse och motstånd till klimatåtgärder är vanligare bland dem som lutar politiskt åt höger,²⁹ men detta samband finns inte i alla länder eller ser olika ut i olika kulturer.³⁰ Forskare på IFFS kommer att undersöka orsaken till dessa interkulturella skillnader.

En annan fråga handlar om att de som accepterar hierarkier mellan olika sociala grupper och mellan människan och natur också tenderar att visa mindre stöd för klimatåtgärder och förnekar klimatförändringar i högre utsträckning.³¹ Orsaken till korrelationen är oklar och här planerar IFFS forskare att undersöka om den delvis kan bero på hur man ser på klimatrelaterade orättvisor. Forskningen syftar även till att skapa ett mätinstrument som fångar inställningar till klimatetik och orättvisor.

Ett ytterligare forskningsområde bygger på observationer om att populistiska högerpartier förnekar klimatförändringar i högre utsträckning och har mer negativ inställning till klimatarbete om man jämför med



de mer traditionella och etablerade politiska partierna.³² En viktig fråga är om skillnaden kan förklaras av inställningen till ekonomiska frågor, sociokulturella frågor eller ett lägre institutionellt förtroende. En relaterad fråga är om det finns en generell tendens att både stödja populistiska partier och vara misstänksam mot vetenskap.³³

Man kan också hävda att det största problemet inte är att vissa är obekymrade utan att många inte agerar trots stort intresse och engagemang i klimatfrågan. Det finns ett stort behov av att studera attityder till beteendeförändringar som avsevärt skulle minska de personliga växthusgasutsläppen.³⁴ Det finns gott om forskning om miljövänligt beteende, medan vad som ligger bakom motståndet mot att till exempel minska köttätandet är mindre utforskat.³⁵

Enligt vissa analyser diskuteras klimatfrågan ofta på ett sätt som är mer lockande för liberaler och personer till vänster på den politiska skalan.³⁶ När frågan diskuteras på andra sätt, till exempel formulerad så att miljöarbete framstår som ”patriotiskt” och bidrar till att bevara ett nuvarande levnadssätt, ökar stödet för klimatåtgärder bland konservativa.³⁷ Det finns idag bara några få studier som har testat hur klimatfrågans olika kommunikationsramar påverkar människors syn på förändring, och inga studier har undersökt detta i ett nordiskt sammanhang, vilket IFFS forskare under programperioden avser att göra.

Detta aktualiserar inte bara frågor inom psykologisk forskning utan även inom statsvetenskap och politisk teori. Som ovan nämnts identifierar sig många klimatskeptiker och andra som motsätter sig klimatåtgärder som ideologiskt konservativa. Konservatismen som politisk ideologi tenderar att premiera stabilitet, nationell suveränitet, kultur, tradition och liknande värden som kan uppfattas vara hotade av de drastiska och inte sällan överstatliga åtgärder som klimataktivisterna förespråkar i syfte att förhindra klimatförändringen. Det är dock inte klart att klimatskepticism följer av en ideologiskt konservativ utgångspunkt. Fundamentala byggstenar inom konservatismen kan i själva verket ge stöd för klimatinsatser – flera konservativa partier och rörelser har haft klimatförändringen högt på dagordningen, till exempel Republikanska partiet i USA på sent 80-tal³⁸ – och en fördjupad bild av klimatfrågans ideologiska dimensioner skulle på så sätt kunna undanröja stötestenar i klimatdebatten.

Sociala dilemman

En viktig lärdom av regeringars hantering av covid-19 är att en effektiv respons på den globala hälsokrisen förutsätter att top down-interventioner – som restriktioner, skolstängningar och karantänbeslut – kompletteras med bottom up-åtgärder som förändrar människors beteenden. Storskaliga beteendeförändringar uppnås när de sociala normerna i samhället ändras.³⁹ Sociala normer är de informella regler som föreskriver vad vi bör eller inte bör göra. Dessa normer har visat sig vara särskilt viktiga för att lösa vad samhällsvetare kallar ”sociala dilemman”:⁴⁰ Dessa är dilemman som uppstår i situationer där det å ena sidan vore fördelaktigt för hela gruppen om en viss handling utförs av de flesta eller alla, men där det å andra sidan inte finns starka skäl för enskilda individer att utföra handlingen, eller till och med skäl för att inte utföra handlingen. Dessa problem dyker upp i många moraliska, politiska och ekonomiska kontexter. Klimatförändring – där flyget är kanske det mest diskuterade temat – är en kontext, men det finns många andra: social distansering (”Varför ska jag hålla två meters avstånd till andra? Det är ju ändå en sådan liten risk att jag smittas?”), politiska val (”Vilken skillnad gör min röst för valutgången?”), och miljöförstöring (”Ett litet bensinspill från min båtmotor gör ingen skillnad?”).

Vikten av att undvika sociala dilemman visar på behovet av empiriska studier av hur sådana dilemman förändras och hur de kan påverkas av interventioner. IFFS planerar att undersöka hur ett sjukdomshot – exemplifierat av covid-19-pandemin – förändrar sociala normer och människors förmåga att samarbeta för att lösa sociala dilemman i samband med kollektiv risk.⁴¹ Sådana situationer har i litteraturen använts flitigt för att undersöka och förklara samhällets bemötande av klimatförändringarna.⁴² Kommer en grupp individer att nå ett kollektivt mål – till exempel målet att undvika klimatförändring – genom individuella bidrag, om de flesta eller alla drabbas om målet missas? Kunskap om detta kan användas för att snabbare identifiera nya och bättre insatser som bidrar till de beteendeförändringar som krävs för att vi ska kunna hantera framtida globala kriser, särskilt i samband med klimatförändringar.

Sociala dilemman väcker också etiska frågor på både individuell och

kollektiv nivå och det saknas fortfarande en heltäckande etisk teori som löser kollektiva handlingsproblem. Syftet med IFFS forskning här att formulera en sådan genom att först utveckla de bästa versionerna av två grundläggande ansatser till kollektiva handlingsproblem och sedan kombinera dem. Den första ansatsen, den kollektiva ansatsen, hävdar att grupper har kollektiva plikter att främja värdefulla kollektiva handlingsmönster och att individuella plikter sedan kan härledas från dessa kollektiva plikter.⁴³ Den andra ansatsen, koordinationsansatsen, fokuserar istället på var och ens individuella plikt att koordinera våra beteenden så att ett värdefullt kollektivt handlingsmönster säkerställs.⁴⁴ En kombination av de bästa versionerna av de två ansatserna kan i en enhetlig teori lösa alla kollektiva handlingsproblem.

Konstnärlig forskning om klimatförändringen

I uppdraget att utveckla nya metoder inom framtidsstudiernas område bedrivs sedan 2018 konstnärlig forskning på IFFS. Den konstnärliga forskningen utgår ifrån konstnärernas praktiker – film, teater, skulptur, litteratur, måleri – men tack vare institutets breda tvärvetenskapliga forskarmiljö ges konstnärerna också möjlighet att korsa sina undersökningar med mer traditionella vetenskapliga metoder inom IFFS olika forskningsteman, ofta med oväntade resultat som följd. När kunskapsfält som konst, teknologi, humaniora och samhällsvetenskap möts utvecklas inte bara den konstnärliga forskningen, utan berikar också framtidsstudierna med nya infallsvinklar.

Samarbetet mellan konst och andra forskningsfält har också den viktiga funktionen att med konstnärlig metodik, gestaltning och annorlunda erfarenhetsprövningar finna nya vägar för att visualisera och berätta om komplexa forskningsrön för en bredare publik. Flera sådana projekt planeras under programperioden – till exempel det multikonstverk som nu är under konstruktion i samarbete mellan konstnärer och forskare inom temat ”Framtida generationer”. Konstverket *Tipping Points* – som visualiserar de komplexa förhållandena mellan våra beslut idag och beslutens konkreta konsekvenser för liv, livsvillkor och klimatförändringar i framtiden – görs i ett ömsesidigt utbyte mellan konst och vetenskap,

där forskarna är med och påverkar utformningen av konstverket medan konstverket och dess intryck på publiken i sin tur har inverkan på forskarnas arbete, inom bland annat områden som beslutsteori och klimatförnekelsens psykologi.

NOTER

- 1 Se t.ex. Duus-Otterström, G. & F. Hjørthen, "Consumption-Based Emissions Accounting: The Normative Debate", *Environmental Politics* 28, 2019; Umbers, L. & J. Moss, *Climate Justice Beyond the State*. Routledge, 2021.
- 2 Singer, P., *One World*. Yale University Press, 2004.
- 3 Bou-Habib, P., "Climate Justice and Historical Responsibility", *Journal of Politics*, 81, 2019; Dvus-Otterström, G., "Liability for Emissions Without Laws or Institutions", in Berndt-Rasmussen & Bowman (eds.) *Studies in Climate Ethics vol. II*. Institute for Futures Studies, 2020.
- 4 Caney, S., "Just Emissions", *Philosophy & Public Affairs*, 40, 2012; Torpman, O., "The Case for Emissions Egalitarianism", *Ethical Theory and Moral Practice*, 22, 2019.
- 5 Page, E., "Give it Up for Climate Change: A Defence of the Beneficiary Pays Principle", *International Theory* 4, 2012; Dvus-Otterström, G., "The Problem of Past Emissions and Intergenerational Debts", *Critical Review of International Social and Political Philosophy*, 17, 2014.
- 6 Barry, B., "Sustainability and Intergenerational Justice", *Theoria*, 89, 1997.
- 7 Parfit, D., *Reasons and Persons*. Oxford University Press, 1984.
- 8 Se t.ex. Stern, N., *The Economics of Climate Change*. Cambridge University Press, 2007.
- 9 Broome, J., *Climate Matters*. W&W Norton, 2012; Caney, S. "Climate Change, Intergenerational Equity, and the Social Discount Rate", *Politics, Philosophy & Economics*, 13, 2014.
- 10 Se t.ex. Galor, O., & Weil, D. N., "Population, technology, and growth: From Malthusian stagnation to the demographic transition and beyond", *American economic review* 90: 806–828, 2000; Lutz, W., Muttarak, R. & Striessnig, E., "Universal education is key to enhanced climate adaptation", *Science* 346: 1061–1062, 2014; Fust, W., *Human Impact Report: Climate Change. The Anatomy of a Silent Crisis*. Global Humanitarian Forum, 2010.
- 11 Se t.ex. Arrhenius, G., "An Impossibility Theorem for Welfarist Axiologies", *Economics and Philosophy* 16, 2000; *Population Ethics: The Challenge of Future Generations*, Oxford University Press, under utg; Parfit, D., *Reasons and Persons*, Oxford University Press, 1984.
- 12 Brundtland Commission, *World Commission on Environment and Development. Our Common Future*, New York: Oxford University Press, ch. 2, 1987.
- 13 Asheim G.B., *Justifying, Characterizing and Indicating Sustainability*, Dordrecht: Springer 2007; Pezzey J.C.V.; "Sustainability constraints versus 'optimality' versus intertemporal concern, and axioms versus data", *Land Economics* 73: 448–66, 1997.
- 14 Fleurbaey, M., "On sustainability and social welfare", *Journal of Environmental Economics and Management* 71: 34–53, 2015.
- 15 Van den Bergh, J., "Environment versus growth — A criticism of 'degrowth' and a plea for 'a-growth'", *Ecological Economics* 70: 881–890, 2011; OECD, Declaration on Green Growth, 2009; Andersson M., I. Lövin, *Sweden: Decoupling GDP growth from CO2 emissions is possible*, 2015.
- 16 Kallis, G. et al., "Research On Degrowth", *Annual Review of Environment and Resources* 43: 291–316, 2018; Ward, J.D. et al., "Is Decoupling GDP Growth from Environmental Impact Possible?", *PLoS ONE* 11: e0164733, 2016; Jackson, T., *Prosperity Without Growth: Foundations for the Economy of Tomorrow*. London: Routledge, 2017; Hickel, J., "Why Growth Can't Be Green: New data proves you can support capitalism or the environment—but it's hard to do both." *Foreign Policy* 12. September 12, 2018.

- 17 Grossman, GM. & A. Krueger, "Economic Growth and the Environment" *Quarterly Journal of Economics* 110[2]: 353–377, 1995.
- 18 Dasgupta, S. et al., "Confronting the Environmental Kuznets Curve." *Journal of Economic Perspectives* 16[1]: 147–168, 2002.
- 19 Van den Bergh, J., "Environment versus growth — A criticism of 'degrowth' and a plea for 'a-growth'," *Ecological Economics* 70[5]: 881–890, 2011.
- 20 Fleurbaey, M. & D. Blanchet diskuterar de flesta inflytelsrika förslagen i *Beyond GDP: Measuring Welfare and Assessing Sustainability*. New York: Oxford University Press, 2013; Se även Stiglitz, JE., A. Sen & JP. Fitoussi, *Report by the Commission on the Measurement of Economic Performance and Social Progress*, 2009.
- 21 Diaz, S. et al. (red.) "Summary for Policymakers of the global assessment report on biodiversity and ecosystem services of the Intergovernmental Science-Policy Platform on Biodiversity and Ecosystem Services"; IPBES, 2019; Masson-Delmotte, V. et al. (eds) "Global Warming of 1.5°C. An IPCC Special Report on the impacts of global warming of 1.5°C above pre-industrial levels and related global greenhouse gas emission pathways, in the context of strengthening the global response to the threat of climate change, sustainable development, and efforts to eradicate poverty"; IPCC, 2018.
- 22 Palmer, C., "Assisting Wild Animals Vulnerable to Climate Change: Why Ethical Strategies Diverge?" *Journal of Applied Philosophy*, 2019.
- 23 Budolfson, M. & D. Spears, "Quantifying Animal Well-being and Overcoming the Challenges of Interspecies Comparisons"; *The Routledge Handbook of Animal Ethics*, 2019.
- 24 Crimmins, A. et al. "Executive Summary. The Impacts of Climate Change on Human Health in the United States: A Scientific Assessment". U.S. Global Change Research Program, Washington, DC, 2016, <http://dx.doi.org/doi:10.7930/J00P0WXS>; Hales, S. et al. "Quantitative risk assessment of the effects of climate change on selected causes of death, 2030s and 2050s"; WHO, 2014, <https://apps.who.int/iris/handle/10665/134014>; Pachauri R.K. & L.A. Meyer (red.) "Climate Change 2014: Synthesis Report. Contribution of Working Groups I, II and III to the Fifth Assessment Report of the Intergovernmental Panel on Climate Change"; IPCC, Geneva, Switzerland, 2014; McMichael, A. J., R.E. Woodruff & S. Hales, "Climate change and human health: present and future risks"; *Lancet* 367: 859–869, 2006.
- 25 Guo, Y. et al. "Heat Wave and Mortality: A Multicounty, Multicommunity Study". *Environmental Health Perspectives* 125(8), 087006, 2017; Vicedo-Cabrera, A. M. et al. "A multi-country analysis on potential adaptive mechanisms to cold and heat in a changing climate". *Environ Int* 111, 239–246, 2017; Guo, Y. et al. "Global variation in the effects of ambient temperature on mortality: a systematic evaluation". *Epidemiology* 25, 781–789, 2014; Lee, W. et al. "Mortality burden of diurnal temperature range and its temporal changes: A multicountry study". *Environ Int* 110, 123–130, 2018.
- 26 O'Neill, B. C. et al. "A new scenario framework for climate change research: the concept of shared socioeconomic pathways". *Climatic Change*, 122, 387–400, 2014.
- 27 Jylhä, K.M. "Ideological roots of climate change denial: Resistance to change, acceptance of inequality, or both?"; Unpublished doctoral dissertation. Uppsala University, Uppsala, Sweden, 2016.
- 28 European Commission. "Special Eurobarometer 459, Climate Change"; 2017.
- 29 Hornsey, M.J. et al. "Meta-analyses of the determinants and outcomes of belief in climate change". *Nature Climate Change*, 6, 622–626, 2016; Fairbrother, M., I. Johansson Sevä & J. Kulin, "Political trust and the relationship between climate change beliefs and support for fossil fuel taxes: Evidence from a survey of 23 European countries". *Global Environmental Change*, 59, 1023003, 2019.
- 30 Hornsey, M.J., E.A. Harris & K.S. Fielding, "Relationships among conspiratorial beliefs, conservatism and climate scepticism across nations"; *Nature Climate Change*, 8, 614–620, 2018.
- 31 Jylhä, K.M., K-P Tam & T. Milfont, "Acceptance of group-based dominance and climate change denial: A cross-cultural study in Hong Kong, New Zealand, and Sweden"; *Asian Journal of Social Psychology*, in press, 2020.

- 32 Lockwood, M., "Right-wing populism and the climate change agenda: Exploring the linkages", *Environmental Politics*, 27:4, 712–732, 2018.
- 33 Huber, R.A., "The role of populist attitudes in explaining climate change skepticism and support for environmental protection", *Environmental Politics*, 29, 959–982, 2020.
- 34 Wynes, S., & K.A. Nicholas, "The climate mitigation gap: education and government recommendations miss the most effective individual action", *Environmental Research Letters*, 12, 074024, 2017.
- 35 Jylhä, K.M., P. Pihkala & J. Sangervo, "Climate-related feelings, perceived effects of mitigation, and engagement(s) in climate action", mimeo, IFFS 2021.
- 36 Whitmarsh, L. & A. Corner, "Tools for a new climate conversation: A mixed-methods study of language for public engagement across the political spectrum", *Global Environmental Change*, 42, 122–135, 2017.
- 37 Feygina, I., J.T. Jost & R.E. Goldsmith, "System justification, the denial of global warming, and the possibility of 'system-sanctioned change'", *Personality and Social Psychology Bulletin*, 36, 326–338, 2010; Wolsko, C., H. Ariceaga & J. Seiden, "Red, white, and blue enough to be green: Effects of moral framing on climate change attitudes and conservation behaviors", *Journal of Experimental Social Psychology*, 65, 7–19, 2016.
- 38 See t.ex. Lindvall, D., *Upphettning*, Fri tanke, 2020.
- 39 Bicchieri, C., *The grammar of society*. Cambridge University Press, 2016; Nyborg, K., "Social norms as solutions". *Science*, 354(6308), 42–43, 2016.
- 40 See t.ex. Rothstein, B., *Social Traps and the Problem of Trust*, Cambridge UP, 2005.
- 41 Gelfand, M. J. et al., "Differences Between Tight and Loose Cultures: A 33-Nation Study", *Science*, 332 (6033), 1100–1104, 2011; Szekely, A. et al., "Social norms emerge and sustain cooperation in risky environments: evidence from a long-term experiment" (under review).
- 42 Milinski, M. et al., "The collective-risk social dilemma and the prevention of simulated dangerous climate change". *Proceedings of the National Academy of Sciences*, 105(7), 2291–2294, 2008.
- 43 Cripps, E., *Climate Change and the Moral Agent: Individual Duties in an Interdependent World*. New York: Oxford University Press, 2013; Dietz, A., "What We Together Ought to Do", *Ethics* 126: 955–982, 2016; Jackson, F., "Group Morality", *Metaphysics and Morality*: 91–110, ed. Philip Pettit, Richard Sylvan, and Jean aNorman. Oxford: Blackwell, 1987.
- 44 Regan, D.H., *Utilitarianism and Co-operation*. Oxford: Oxford University Press, 1980; Sobel, J. H., "Utilitarianism and Cooperation", *Dialogue* 24: 137–52, 1985; Zimmerman, M.J., "Cooperation and Doing the Best One Can", *Philosophical Studies* 65: 283–304, 1992.

An abstract graphic design featuring a central white number '2' on a black background. The design is composed of various geometric shapes in bright pink and black, creating a layered, architectural effect. The shapes are arranged in a way that suggests depth and movement, with some elements appearing to overlap or be cut out of others. The overall composition is balanced and visually striking due to the high contrast between the colors.

2

DEMOKRATINS PROBLEM OCH MÖJLIGHETER

Den politiska utvecklingen de senaste åren och de globala miljöproblem som mänskligheten nu står inför har gjort nydanande reflektion kring demokratins organisering och värde allt mer brådskande och viktig. Trots systemets stora framgång under det senaste århundradet finns en växande oro för att demokratin befinner sig i en begynnande kris och allt fler tecken talar för att demokratin som styrelseskick faktiskt står inför en tillbakagång.¹ I flera etablerade demokratier har väljarnas missnöje med politiska partier och de demokratiska systemens prestationsförmåga ökat. Samtidigt får ett antal icke-demokratiska länder högre poäng än många demokratier i mätningar av medborgarnas välmåga och hur nöjda de är med styret av sitt land.²

På inflödessidan, den del av det demokratiska systemet som handlar om väljarnas möjlighet att påverka besluten, finns ett ökat ifrågasättande av hur representativt eller mottagligt det politiska systemet egentligen är för väljarnas åsikter.³ Det har till exempel hävdats att det i många länder finns ett stort gap mellan den ekonomiska politik som förs och väljarnas åsikter. Ett annat argument är att missnöje till följd av bristande representativitet utgör ett långsiktigt hot mot själva idén om representativ demokrati. Denna utveckling förvärras av det faktum att de politiska partierna, den institution som har till uppgift att knyta samman väljarkåren med de politiska eliterna, med fallande medlemsantal befinner sig under press i de flesta utvecklade demokratier.⁴

Vad gäller utflödessidan, den del av det demokratiska systemet som handlar om genomförandet av beslut, är sambandet mellan demokrati och utfall som ökar den allmänna mänskliga välfärden svagare än man kan tro.⁵ De representativa demokratierna verkar även i många fall vara oförmögna att lösa problem som växande ekonomisk och social ojäm-

likhet och klimatkrisen. Det har också visat sig svårt att säkra en politisk styrning av offentlig verksamhet som är både effektiv och tillvaratar centrala demokratiska och etiska värden. Förhållanden som dessa kan sägas tyda på en kris för demokratins position som det bästa styrelseskicket.

Å andra sidan är forskningsresultaten på detta område svårtolkade och analyserna behöver fördjupas. Exempelvis verkar framväxten av populistiska partier och ökad polarisering, som har tolkats som en kris för demokratin, vara kopplat till ökat valdeltagande, vilket kan ses som en förstärkning av demokratin.⁶ Och det är inte klart att samstämmigheten mellan väljares åsikter och offentliga beslut är ett bra mått på hur välfungerande en demokrati är, eftersom väljarnas åsikter skulle kunna se annorlunda ut om de hade tillgodogjort sig samma information om hur komplexa och sammanvävda besluten är som politikerna har tillgång till. Man kan också kritisera samstämmighet för att vara ett dåligt mått på demokratisk legitimitet.⁷ Vidare visar undersökningar att även om yngre personer har mindre tilltro till demokratin som styrelseform på statlig nivå så har de hög tilltro till densamma på lokal nivå och i organisationer som företag och religiösa samfund.⁸ Med denna splittrade bild som bakgrund planerar IFFS att bedriva forskning om möjliga hot mot demokratin, hur man ska förstå ovanstående problem med demokratin, och om hur demokratin kan utvecklas och förbättras, både med avseende på inflödes- och utflödessidan.

Demokratins avgränsningsproblem

Under den förra programperioden undersökte forskare på IFFS demokratins avgränsningsproblem där grundläggande frågor om omfattningen för demokratiskt styre och dess värdemässiga grund ställdes: Vilka ska få vara med och fatta vilka beslut? Vad är den lämpliga domänen för demokratiskt styre? Är dess domän bara nationalstater eller bör den även tillämpas på övernationella stater eller kanske till och med globalt? Kan det demokratiska styret appliceras på icke-geografiska enheter som internationella institutioner och företag? IFFS forskning om avgränsningsproblemet har varit internationellt drivande och kommer att fortgå under den nya programperioden.

Frågan om demokratins domän har också en direkt koppling till den pågående klimatkrisen och frågeställningar i tema 1. Hur kan förutsättningarna för demokratisk representation tänkas om för att ge större möjligheter till långsiktigt beslutsfattande som också tar hänsyn till framtida generationers intresse? Det demokratiska styrelseskicket har, både i teorin och i praktiken, ett slags ”nutidsbias” då det endast avspeglar nu existerande människors preferenser (det är förstås endast de som kan rösta i valen). Samtidigt är det framtida människor som kommer att få leva med konsekvenserna av många av de beslut som fattas idag. Bör man därför till exempel inrätta en ombudsman för framtida generationer, och vilket mandat bör i så fall en sådan ombudsman ha? Är en sådan representation förenlig med ett demokratiskt system?

Avgränsningsproblemet och dess relaterade praktiska politiska problem belyser vikten av att ompröva grundläggande idéer om demokratins principer och hur de ska förstås och tillämpas. Det öppnar för nya sätt att förstå demokrati som har konsekvenser för hur vi ska kunna utveckla demokratin inför framtiden. En sådan lovande men ännu inte tillräckligt utvecklad ansats gällande inflödessidan är att se demokrati som en normativ teori om rättvis fördelning av inflytande eller makt.⁹ Denna ansats väcker i sin tur viktiga frågor om hur makt närmare ska förstås. När kan vi till exempel säga att en person har haft tillräckligt inflytande över ett beslut, eller i tillräcklig grad tagit del i det?¹⁰ Är det tillräckligt att, tillsammans med andra, kunna stoppa lagförslag, eller borde man också kunna påverka den lagstiftande dagordningen? Mer generellt, hur kan vi mäta och jämföra olika individers makt?¹¹

För detta ändamål behövs en analys och precisering av begreppen ”inflytande” och ”makt” som även tar hänsyn till de olika vägar som maktutövning kan ta. En person kan utöva makt genom sina preferenser och övertygelser, till exempel genom att rösta, men också genom att påverka andra individers preferenser och övertygelser. Exempel på den senare sortens makt är förmåga att ge övertygande skäl, kontroll över information (t.ex. ägande och tillgång till massmedia), karisma och rykte, indoktrinering och ideologi.¹² Ett annat sätt att utöva makt är att ha kontroll över de alternativ som finns tillgängliga för andra att välja mellan. Vi måste ta med alla dessa olika former i ett generellt mått på en individs



makt. Ett sådant mått på makt skulle också vara användbart vid studiet av grupper som intuitivt anses ha mer makt än andra, som till exempel eliter som ofta förstås som grupper som bestämmer oproportionerligt mycket över andra grupper (se nedan).

Huvudsakligt fokus inom samtida politisk teori har varit på fördelning av materiella resurser, välfärd, primära nyttigheter och liknande. En aspekt av rättvisa som har försummats är fördelningen av makt i livets olika sfärer, inklusive inom företag, familjen (som feministiska teoretiker ofta påtalat¹³) och olika typer av organisationer. En teori om rättvis fördelning av makt skulle fylla denna lucka och kunna generera nya och intressanta lösningar på klassiska problem inom demokratisk och politisk teori.

En av de tillämpningsfrågor det demokratiska avgränsningsproblemet väcker är frågan om demokratiska beslutsmetoder bör användas mer utanför den politiska sfären, som till exempel i internationella organisationer, icke-statliga organisationer och i företag. Det senare anknyter till traditionen med Kooperationer, företag som ägs eller styrs av de anställda i företagen, och är ett vanligt förekommande inslag i flera marknadsekonomier, till exempel USA, Frankrike och Storbritannien, men har inte utgjort mer än ett blygsamt inslag i den svenska ekonomin.

Det finns flera skäl att intressera sig för medarbetarstyrda företag. Kapitalismen har historiskt sett befrämjat ekonomisk tillväxt men eftersom produktivitetstvinsten har fördelats ojämnt mellan kapitalägare och löntagare har ojämlikheten ökat. Ökningen av ekonomisk ojämlikhet har visat sig ha samband med sjunkande social tillit och vad som kommit att benämnas det sociala kapitalet i ett samhälle, vilket i sin tur visat sig ha en mängd negativa effekter på allt från hälsa till ekonomisk tillväxt och en väl fungerande politisk demokrati. Demokratiskt styrda företag, i meningens medarbetarägda företag, skulle kunna motverka den ökande ekonomiska ojämlikheten då en större andel av de som arbetar i företagen också skulle få större del av företagets avkastning. Detta är ett fenomen vars relevans ökar i takt med att allt större grupper av både kvalificerade och okvalificerade arbetare påverkas av automatiseringen inom näringslivet.

Ett ytterligare skäl till att studier av denna ägarform är att det finns empirisk forskning som pekar på att när de anställda på en arbetsplats får

mer makt, förtroende och inflytande så ökar också både den ekonomiska effektiviteten och de anställdas arbetstillfredsställelse.¹⁴ I en alltmer kunskapsbaserad produktion tycks de anställdas engagemang och kreativitet bli allt viktigare för företagets produktivitet och konkurrenskraft. Analyser av empiriskt material har visat att många medarbetarstyrda företag är väl så effektiva, långsiktigt ekonomiskt bärkraftiga, ekonomiskt expansiva och orienterade mot högteknologiska innovationer som traditionellt ägda/styrda företag.¹⁵ IFFS forskare kommer under programperioden att utifrån aktuell empiri undersöka idén om det demokratiskt styrda företaget såväl ur teoretiska som praktiska perspektiv, och dess eventuella förutsättningar att utvecklas och spridas på framtidens marknader.

Politiska och ekonomiska eliter

Nästintill alla samhällen har eliter – små grupper som bestämmer oproportionerligt mycket över andra grupper. Ibland är ett sådant övertag demokratiskt grundat, som när en politisk elit är vald av folket. Men det finns också andra grunder för eliter: hävd och tradition, eller befintlig tillgång till större resurser i form av pengar eller utbildning. Eliters inflytande står i ett spänningsförhållande till politisk jämlikhet som demokratins förutsättning och resultat. Idealt sett föreställer man sig att den representativa demokratin har fördelat den politiska makten jämnt i samhället och har folkvalda som styr över det politiska beslutsfattandet. Även om detta är utgångspunkten för offentlig maktutövning så domineras också politiken av politiska och ekonomiska eliter, som ofta representerar särintressen och som sällan är folkvalda.

En i detta sammanhang betydelsefull grupp är de så kallade *policyprofessionella*, individer som utan att vara förtroendevalda är anställda för att påverka politik och politiker. De inkluderar grupper som politiskt sakkunniga, politiska sekreterare, intresseföreträdare, lobbyister och anställda i tankesmedjor.¹⁶ I Sverige, liksom i andra västerländska demokratier, är policyprofessionella en grupp som vuxit sig allt större de senaste decennierna.

Att studera policyprofessionella innebär att studera hur politiska processer och beslut formas i realiteten. Forskning har visat att policypro-

fessionella besitter stora mängder humankapital, politisk kunskap och nätverk.¹⁷ Många av dem företräder också kapitalstarka organisationer.¹⁸ Tack vare dessa individuella och organisatoriska resurser spelar policyprofessionella en central roll i politiska beslutsprocesser.¹⁹ Detta gör att vi kan betrakta dem som en del av den politiska eliten. Samtidigt undgår åtminstone de som är privat anställda ansvarsutkrävande och deras makttövning sker ofta i det fördolda. Detta väcker frågor angående deras åsikter, lojaliteter och omvärldssyn. Även om flera studier ökat förståelsen kring dessa frågor behövs mer forskning för att nyansera bilden av policyprofessionella som ett hot mot eller en förutsättning för en välfungerande demokrati. Behovet av mer forskning gäller inte minst policyprofessionellas karriärvägar mellan politiken och näringslivet. Regleringar av sådana karriärvägar skiljer sig stort mellan länder.²⁰ Sverige utmärker sig för sin relativt sett svaga reglering, trots att lagstiftning nyligen tillkommit. Det är därför viktigt att undersöka möjligheten till starkare lagstiftning och vilka effekter detta skulle få för, bland annat, tilltron till de offentliga institutionerna och samverkan mellan offentliga och privata aktörer.

En annan fråga är hur eliter uppstår, reproduceras och transformeras. På senare år har forskning om eliter identifierat nätverk som en viktig mekanism bakom varför individer har olika tillgång till viktiga resurser som i sin tur kan leda till makt och status. En särskilt viktig fråga är om strukturell ojämlikhet skapas och återskapas i nätverk, det vill säga att nätverken i sig bidrar till att vissa grupper, präglade av till exempel kön eller etnicitet, får sämre tillgång till viktiga nätverk.

Vid den forskning som idag bedrivs vid IFFS undersöks särskilt den roll som kön spelar i elitnätverk inom näringslivet. Näringslivets eliter har varit något mindre studerade än politiska och militära eliter, särskilt med avseende på hur de skapas. Forskningen tar avstamp i ett empiriskt faktum: trots att kvinnor varit välrepresenterade på ekonomutbildningar de senaste trettio åren är det fortfarande få kvinnor som når toppositioner i näringslivet. Den ekonomiska eliten är fortfarande påtagligt manligt dominerad medan man sett en kraftfull tillväxt av andelen kvinnor inom andra eliter, till exempel den politiska. När man söker förklaringar till denna obalans pekar mycket forskning på vikten av informella sociala strukturer; kvinnors karriärer antas hindras av deras relativa brist på rele-

vanta sociala nätverk.²¹ Det finns emellertid en allmän brist på kunskap om hur sådana könsskillnader i karriärnätverk uppstår och utvecklas över tid, vilket i sin tur delvis härrör från en allmän brist på longitudinella studier inom området. Tidigare forskning har pekat på ekonomihögskolor som viktiga plantskolor för näringslivet²² då många chefer och styrelsemedlemmar är utbildade där, men också på att nätverk i näringslivet verkar skapas tidigt.²³

Denna forskning syftar till att ge ett nytt bidrag till kunskapen om hur eliter bildas och den roll nätverk och elitskolor spelar i processen. Det kommer dessutom att ge bidrag till en aktuell samhällsdiskussion om strukturell ojämlikhet och företagsledning. I ett längre perspektiv ämnar IFFS forskare undersöka eliters formering och transformering inom andra samhällssektorer, till exempel inom politiken och akademien.

Under programperioden planeras även forskning om internationella elitnätverk och dess förhållande till demokratins tillbakagång.²⁴ Fokuset kommer bland annat att ligga på studier av utvecklingen i forna Sovjetunionen. Efter dess sammanbrott fanns ambitionen att demokratiska och ekonomiska reformer med finansiellt stöd från väst skulle lägga grunden för en välfungerande demokrati i Ryssland. Åren som följde innebar en sällsynt möjlighet för regeringar, internationella finansinstitutioner, ekonomer och politiska och ekonomiska eliter att forma det framtida politiska och ekonomiska systemet i det forna öst.

Trots dessa goda intentioner vet vi idag att 1990-talets reformer satte i gång en intensiv konkurrens om tidigare statsägda resurser i vilken mäktiga elitnätverk växte fram, så kallade "oligarker" uppstod, och strukturer förändrades på ett sätt som lade grunden för Putins maktillträde i början av 2000-talet och den vidare utvecklingen till en militaristisk autokrati som understöder antidemokratiska krafter över hela världen.

En viktig del av denna utveckling har varit uppkomsten av internationella nätverk och praktiker som genom offshorebolag, insiderhandel och skatteflykt möjliggjort en överföring av enorma belopp från forna Sovjetrepubliker till skatteparadis. Bakgrunden är ett komplext samspel mellan västliga och ryska institutioner och grupper som haft stor påverkan inom många politikområden (inte minst vad gäller klimatet) även utanför Ryssland.²⁵ Genom att studera denna process kan man få



viktiga lärdomar om vad som krävs för att utveckla och vidmakthålla demokratin i ett land och den roll som internationella elitnätverk kan spela i att underminera demokratier. Forskningen kommer även att bidra till teoriutveckling, bland annat genom att utveckla den sociologiska ansatsen om informella praktiker, teorier om variationer av kapitalism, institutionell korrupktion och teorier om elitnätverk.

Samhällsstyrningens kunskapsunderlag och konsekvenser

En väl fungerande demokrati förutsätter att politisk styrning av offentlig verksamhet – den centrala delen av demokratins utflödessida – fungerar på ett sätt som gör att verksamheten blir ändamålsenlig och effektiv samt tillvaratar viktiga demokratiska och etiska värden.²⁶ Under de senaste decennierna har en rad reformer av styrningen av den svenska offentliga sektorn genomförts som syftar till att öka dess kvalitet och effektivitet.²⁷ Frågor vi ställer i denna del av forskningsprogrammet är dels vilket kunskapsunderlag sådana reformer vilar på, dels vilka effekter styrningspraktiken får för professionella gruppers autonomi, arbetsmiljö, kvalificerade yrkesutövning och förutsättningar att ta etiskt och demokratiskt ansvar.

De områden forskningen avser fokusera på är dels styrning och ledning av sjuk- och hälsovård, dels forskningspolitiken. Detta är områden med avancerat kunskapsinnehåll och starka professioner som dessutom tar en betydande del av den offentliga sektorns resurser i anspråk. Vi avser att analysera de kunskapsunderlag styrningen av dessa områden bygger på, vilka aktörer som ligger bakom deras tillkomst och den process i vilken de framställs och används. De kunskapsunderlag det handlar om sträcker sig från offentliga utredningar och expertrapporter till tjänstemanna- och konsultrapporter.

Vi avser också att undersöka hur den vardagliga verksamheten hos vårdens praktiker (som läkare och sjuksköterskor) och forskare påverkas av styrningspraktiken. Inflytelserika ansatser inom organisationsforskningen har länge hävdats att den vardagliga praktiken i mycket liten utsträckning påverkas av ledning och styrning, att det typiskt sett är fråga om särkoppling mellan styrnings- och praktiknivå.²⁸ Frågan är dock knappast tillräckligt utredd empiriskt och det finns i själva verket mycket som talar

för att konsekvenserna för den vardagliga praktiken kan vara betydande, även på så professionstunga områden som sjukvård och forskning. Här kommer intervju- och observationsstudier att användas för att undersöka styrningens inverkan på praktikkivån.

Utöver att ge viktiga empiriska bidrag avser forskningen att ge normativa och konstruktiva bidrag till hur framtidens kunskapsförsörjning och styrningspraktik kan organiseras på bästa vis på dessa områden. Centrala frågor är hur demokratiska och etiska värden ska tas tillvara och hur professionernas förutsättningar för kvalificerat yrkesutövande och utveckling ska kunna säkerställas inom ramen för en politiskt styrd offentlig verksamhet.

Evidensbaserat beslutsfattande

Politiska beslut och samhällsreformer ska helst vara evidensbaserade. Medan det råder konsensus kring detta pågår fortfarande en debatt om vilken evidens som bör användas för att stödja vilka policybeslut. Dessa frågor är av stor vikt när det råder omfattande osäkerhet, så som det ofta gör när vi ska bedöma utmaningar för mänsklighetens framtid såsom klimatförändringar, pandemier, internationella konflikter och krig samt risker och möjligheter kopplade till ny teknologi. Tre olika typer av policyrelevant evidens är av särskilt intresse: randomiserade kontrollerade studier, modeller och expertutlåtanden.

Eftersom randomiserade kontrollerade studier (så kallade RCTs efter engelskans "randomized controlled trials") har visat sig vara mycket användbara inom de medicinska vetenskaperna betraktas de nu som den gyllene standarden för evidens. RCT och metaanalyser baserade på RCT används nu av forskare och policyansvariga inom flera olika områden. Emellertid finns det många fall där det är omöjligt, oetiskt eller ineffektivt att använda RCT för att tillhandahålla den evidens som policyansvariga behöver. Vilka andra typer av evidens bör användas i dessa fall? Är dessa typer av evidens i någon relevant mening svagare än den som tillhandahålls genom RCT?²⁹ Hur bör man gå tillväga för att sammanställa olika typer av evidens från olika källor för att kunna formulera en enhetlig bedömning av evidensstödet?

Vilken roll spelar vetenskapliga modeller i tillhandahållandet av evidens för policy? Simuleringsmodeller utgör ett viktigt verktyg för forskare som studerar komplexa system. De används av klimatforskare, bland annat inom IPCC, för att studera klimatet både på global och regional nivå. De har också varit avgörande för att förstå covid-19-pandemin och förutsäga dess utveckling. Men vilken sorts evidens kan simuleringar ge? Är de bara verktyg för att kunna tänka igenom olika scenarier och jämföra olika policyresponser? Eller kan simuleringar ge evidens som liknar den som experiment ger? Vissa modeller har varit alldeles för pessimistiska och har förutspått tio gånger så många dödsfall till följd av covid-19 än vad som hittills fastställts. Andra modeller har varit för optimistiska. Hur pessimistisk eller optimistisk en modell är, är inte enbart en fråga om vetenskap, det beror på bedömningar av hur dåliga utfallen kan bli samt attityder till risker. Detta understryker behovet av mer integrerad modellering som överskrider olika vetenskapliga discipliner och inkorporerar policyansvarigas värderingar och expertis.

I fall där det finns för lite evidens förlitar sig policyansvariga hellre på expertutlåtanden än sitt eget omdöme. Historiskt sett har man länge fått fram och använt expertutlåtanden i riskbedömningar. Det finns även en uppsjö av verktyg som används för att få fram, jämföra och kombinera expertutlåtanden. Hur framgångsrik den här metoden är, är till stor del avhängigt experternas kännedom och erfarenhet av den sortens prognos eller bedömning som de ombeds att göra, till exempel bedömningen av risken att en specifik fördämning fallerar som baseras på erfarenhet av många andra fördämningar av samma sort. Är dessa metoder tillförlitliga i fall som involverar till exempel ny teknologi och klimatförändringar som experter aldrig tidigare sett?

Det övergripande målet med denna forskning är att undersöka evidensens egentliga roll i policybeslut och att underlätta kommunikationen mellan policyansvariga och forskare genom att tillhandahålla ramverk för att jämföra och kombinera olika sorters evidens, samt verktyg för att använda dem i beslutsfattande. En viktig aspekt i sådana ramverk är den roll som myndigheter och andra statliga institutioner spelar i beslutsfattande. En central fråga är hur man ska organisera dessa institutioner så att de tillhandahåller en för medborgarna transparent bedömning av

evidensen och inte överskrider sina befogenheter genom att ta över den roll som tillhör folkvalda beslutsfattare.

Experternas roll

En annan aspekt av evidensbaserade beslut är experternas roll. När politiska beslutsfattare och medlemmar av allmänheten försöker avgöra om de har skäl att lita på de bedömningar som görs av experter, till exempel inom hälso-, ekonomi- och miljöområdena, fästs ofta vikt vid om experterna är överens. Om det finns konsensus eller nästan konsensus kring en bedömning får den vanligen mer gehör än om åsikterna går isär. Enighet ses med andra ord som en indikation på att experternas bedömningar är pålitliga. Samtidigt beror styrkan hos denna indikation rimligen på hur och varför enigheten har uppkommit. Om enigheten exempelvis uppstått genom att parterna har nått fram till sina slutsatser oberoende av varandra, och i sammanhang som uppmuntrar ifrågasättande, så finns större skäl att fästa vikt vid den än om den är resultatet av inflytandet av en dominant och karismatisk ”guru” eller av sociala mekanismer som gjort att potentiella kritiker stötts bort och sökt sig till något annat område.

För majoritetsbeslut har det sedan Nicolas de Condorcets (1743–94) tidiga arbete utvecklats en matematisk förklaring för tillförlitligheten hos beslut som tas av en grupp genuint oberoende bedömare.³⁰ Hur detta påverkas av att bedömarnas kunskap utvecklas över tid och samspelar med andra experter och deras resurser har nyligen studerats av en forskargrupp på IFFS.³¹ Från dessa studier kan man tydligt se hur varierande processer för kunskapsbyggande före ett majoritetsbeslut kan leda till drastiska skillnader i beslutets tillförlitlighet.

Dessa observationer aktualiserar den övergripande forskningsfrågan i denna del av forskningsprogrammet: Under vilka omständigheter utgör förekomsten av enighet ett skäl att lita på de bedömningar det råder enighet om? Condorcets teorem gäller fall då bedömarnas uppfattningar är oberoende i en speciell mening. Hur oberoendevillkoret närmare bestämt skall förstås är emellertid omstritt och samtidigt relevant för teoremets tillämpbarhet på verkliga situationer. Experter från ett och samma forskningsfält bygger ofta sin kunskap genom att delta i diskussioner om de



relevanta frågorna. Vissa menar att denna typ av interaktioner utesluter oberoende,³² medan andra menar att villkoret är svagare än så.³³ En undersökning av detta förutsätts för att avgöra teoremets betydelse för hur enighet bland experter skall bedömas.

Den samhällseliga relevansen hos dessa frågor är uppenbar. Det finns just nu en berättigad oro över en ökande benägenhet att bortse från den vetenskapliga konsensus som råder kring vissa forskningsresultat, exempelvis rörande klimatet och behovet av vaccinationsprogram. Möjligheten att enighet i vissa fall kan vara ett resultat av mekanismer som inte spårar sanningen innebär emellertid att olika fall av konsensus kan behöva bedömas olika. Borde exempelvis Sveriges hantering av pandemin förändras så att den i högre grad överensstämmer med den som görs av andra jämförbara länder? För att kunna besvara sådana frågor krävs en ökad förståelse av vilket epistemologiskt värde enigheten närmare bestämt har. Genom att besvara dessa frågor tror vi oss både kunna göra inomvetenskapliga framsteg och bidra till den mer allmänna diskussionen om kunskapsresistens och vetenskapsförakt.

Polarisering

En av de omständigheter som antas prägla vår samtid och förväntas få ännu större betydelse framöver är ökad politisk polarisering.³⁴ Då menar man att människor i högre grad ogillar och att de därför har svårare att acceptera dem som har andra politiska åsikter och är mindre benägna att söka samförstånd och kompromisser.³⁵ Detta kan både påverka och påverkas av hur de politiska partierna agerar,³⁶ och i förlängningen finns en risk att denna utveckling kan komma att hota eller destabilisera demokratin. Oron för ökad polarisering kopplas också ofta till den diskussion som finns om effekterna av det ändrade medielandskapet, såsom spridningen av konspirationsteorier, uppkomsten av filterbubblor och ekokammare, ifrågasättanden av vetenskaplig forskning och så vidare.

För att närmare studera politisk polarisering krävs en mer precis avgränsning av fenomenet ifråga och en ökad förståelse av begreppet. En viktig fråga är om polarisering alltid bör ses som något dåligt, bland annat med tanke på att åsiktspluralism ofta ses som ett värde i demokratiska

sammanhang. Dessutom krävs systematiska undersökningar av huruvida de påstådda attitydförändringarna verkligen har ägt rum i den omfattning som man tänker sig. Politiska motsättningar är givetvis inget nytt, så vad finns det för empiriska grunder att hävda att vi är i en annorlunda situation just nu?

Den mesta empiriska forskningen på området rör USA och den amerikanska politiska kontexten skiljer sig i många avseenden från den man finner i Sverige. Sverige och de andra nordiska länderna beskrivs ibland som "förtroendekulturer" där människor har större tillit till såväl varandra som till myndigheter och det politiska systemet än i USA och även många länder i Europa. En forskningsuppgift är att studera dessa skillnader, bland annat för att man ska kunna göra pålitliga bedömningar av risken för att skadlig polarisering i högre grad uppstår i Sverige och av vilka krafter som skulle kunna få sådana effekter. Forskningen kommer att ske genom samarbete mellan filosofer, sociologer, statsvetare, ekonomer och psykologer.

Inom ramen för demokratitemat kommer IFFS även ha konstnärliga forskningsprojekt som anknyter till forskningen om polarisering och även till forskningen om nya teknologiers samhällskonsekvenser (tema 3). Forskningsfrågan rör ansvaret hos skapare av dokumentärt material, till exempel dokumentärfilmer, och detta ansvars gränser och eventuella omformulering i en tid då begrepp som fakta, evidens och sanning är under attack från auktoritära och populistiska krafter – med stora konsekvenser för forandet av världsbilder och för möjligheterna av en välfungerande demokrati. Frågor om urval, bearbetning, gestaltning och teknologins revolutionerande möjligheter, till exempel att genom AI lätt framställa "deep fake"-filmer, står i centrum för ett nytt framväxande forskningsområde i vilket konstnärer och forskare undersöker anspråk på dokumentära uttryck och deras trovärdighet.

NOTER

- 1 Se t.ex. Lührmann A. & S.I. Lindberg, "A third wave of autocratization is here: what is new about it?", *Democratization*, 26:7, 1095–1113, 2019.
- 2 Rothstein, B., *The Quality of Government: Corruption, Social Trust and Inequality in a Comparative Perspective*. Chicago: University of Chicago Press, 2011; "Quality of Government and Epistemic Democracy", *Revista Latinoamericana de Política Comparada*, Vol. 6, diciembre, 2012; "Human Well-being and the Lost Relevance of Political Science", *Max Weber Lecture Series*, no. 3, 2014.
- 3 Se t.ex. Gilens, M., "Policy Consequences of Representational Inequality", *Who Gets Represented?*, edited by Enns P.K., & C. Wlezien, Russell Sage Foundation, 2012. För kritik av Gilens tes, se Branham, J.A., S.N. Soroka & C. Wlezien, "When do the rich win?", *Political Science Quarterly* 2020; och Sabl, A., "The Two Cultures of Democratic Theory: Responsiveness, Democratic Quality, and the Empirical-Normative Divide", *Perspectives on Politics*, 13(2), 345–365, 2015. För termerna "inflödes-" respektive "utflödesidan" se Rothstein, B., "Myndigheter att lita på. Den svenska demokratis grundbult" i *Demokratis framtid*, red: Katarina Barrling och Sören Holmberg, Stockholm: Sveriges Riksdag, 2018.
- 4 Dalton, R.J. & M.P. Wattenberg, *Parties without partisans*. Oxford: Oxford University Press, 2002.
- 5 Rothstein, B., "Epistemic Democracy and the Quality of Government", *European Politics and Society* 20 (1):16–31; *De samhälleliga institutionernas kvalitet: slutrapport från ett forskningsprogram* Stockholm: Riksbankens Jubileumsfond, 2015.
- 6 Leininger, A. & M.J. Meijers, "Do Populist Parties Increase Voter Turnout? Evidence From Over 40 Years of Electoral History in 31 European Democracies", *Political Studies*, 2020.
- 7 Se t.ex. Branham, J.A., S.N. Soroka & C. Wlezien, "When do the rich win?", *Political Science Quarterly*, 2020; och Sabl, A., "The Two Cultures of Democratic Theory: Responsiveness, Democratic Quality, and the Empirical-Normative Divide", *Perspectives on Politics*, 13(2), 345–365, 2015.
- 8 Fleurbaey, M. "Survey: Have the Americans lost the sense of democracy?" *The Conversation*, July 3, 2018.
- 9 Se t.ex. Brighouse H., & M. Fleurbaey, "On the Fair Allocation of Power", mimeo, 2005; "Democracy and Proportionality", *The Journal of Political Philosophy*, 2008; Danielsson, S., "Two Papers on Rationality and Group Preferences", *Filosofiska Studier* no. 21, Uppsala: Filosofiska föreningen och filosofiska institutionen, 1974; Christiano, T., *The Rule of the Many*, Boulder: Westview Press, 1996.
- 10 Arrhenius, G., "Democracy for the 21th Century: Research Challenges", in Elkana, Y., S. Randeria, & B. Wittrock, *Sociology Looks at the Twenty-first Century: From Local Universalism to Global contextualism*, Brill, Leiden and Boston, 2019.
- 11 Arrhenius, G., *ibid.*; Penrose, L. S., "The Elementary Statistics of Majority Voting", *Journal of the Royal Statistical Society*, 109 (1), 53–7, 1946; Shapley, L., & M. Shubik, "A Method of Evaluating the Distribution of Power in a Committee System", *American Political Science Review* 48, 1954; Banzhaf, J. F., "Weighted Voting Doesn't Work: A Mathematical Analysis", *Rutgers Law Review*, 19, 1965; Felsenthal, D., & M. Machover, *The Measurement of Voting Power*, Cheltenham: Edward Elgar, 1998.
- 12 Lukes, S., *Power: A Radical View*. 2nd ed., Palgrave Macmillan, 2005; Lukes, S., (red.) *Power*, New York University Press, 1986; Foucault, M., *Power/Knowledge: Selected Interviews and Other Writings 1972–1977*. Pantheon Books, Random House, 1976; Morriss, P., *Power: a Philosophical Analysis*. Manchester : Manchester University Press, 1987.
- 13 Okin, S. M., *Justice, Gender, and the Family. Basic Books*, 1989; Mackinnon, C., *Feminism Unmodified: Discourses on Life and Law*. Harvard UP, 1987.
- 14 Rosen, C.M., J. Case & M. Staibus, *Equity: Why employee ownership is good for business*. Boston: Harvard Business School Press, 2005; Lindkvist, L. *Tänder tillsammans. Personalkooperativ inom vård och omsorg*. Stockholm: SNS Förlag, 2007.
- 15 Beyster, J.R., *The SAIC solution. How we built an 8\$ Billion Employee-Owned Technology Company*. Hoboken, NJ. John Wiley & Sons, 2007; Rosen, C.M., J. Case & M. Staibus, *Equity: Why employee ownership is good for business*. Boston: Harvard Business School Press, 2005; Erdal, D., *Beyond the Corporation: Humanity Working*. London: The Bodley Head, 2011.

- 16 Garsten, C., B. Rothstein, & S. Svallfors, *Makt utan mandat: De policyprofessionella i svensk politik*. Stockholm: Dialogos Förlag, 2015.
- 17 Selling, N. & S. Svallfors, "The Lure of Power: Career Paths and Considerations among Policy Professionals in Sweden," *Politics & Policy* 47, no. 5: 984–1012, 2019; Svallfors, S., "Knowing the Game: Motivations and Skills among Partisan Policy Professionals," *Journal of Professions and Organization* 4, no. 1: 55–69, 2017.
- 18 Svallfors, S., "Politics as Organised Combat – New Players and New Rules of the Game in Sweden," *New Political Economy* 21, no. 6: 505–19, 2016.
- 19 Svallfors, S. *Politics for Hire: The World and Work of Policy Professionals*. Cheltenham: Edward Elgar, 2020.
- 20 David-Barrett, L., "Cabs for Hire? Fixing the Revolving Door between Government and Business?" *Transparency International*, London, 2011.
- 21 CEA, "Expanding opportunities for women in business council of economic advisers issue brief": *The white house*, Washington, 2015; Göransson, A., *Maktens kön*. Nora: Nya doxa, 2007.
- 22 Bourdieu, P., *The state nobility – Elite schools in the field of power*. Stanford University Press, 1998; Rivera, L., *Pedigree – How elite students get elite jobs*, Princeton University Press, 2016.
- 23 Uzzi, B. et al., "Networks Associated with Early Career Success Differ for Men and Women?" Working paper, Northwestern University, 2016.
- 24 Se t.ex. Lührmann A. & S.I. Lindberg, "A third wave of autocratization is here: what is new about it?" *Democratization*, 26:7, 1095–1113, 2019.
- 25 Se t.ex. Wedel, J., *Shadow Elite: How the World's New Power Brokers Undermine Democracy, Government, and the Free Market*. Basic Books, 2009.
- 26 Lundqvist, L., *Demokratis väktare – Ämbetsmännen och vårt offentliga etos*. Lund: Studentlitteratur, 1998.
- 27 Ahlbäck Öberg, S. & L. Bringselius, "Professionalism and organizational performance in the wake of new managerialism?" *European Political Science Review*, 7(4): 499–523, 2015; Ahlbäck Öberg, S. & G. Sundström, "Förvaltningspolitikens organisering" I: *Statlig förvaltningspolitik för 2020-talet – en forskningsantologi*. Ehn, P. & G. Sundström (red). Stockholm: Statskontoret, 237–265, 2020.
- 28 Se t.ex. Brunsson, N., *The organization of hypocrisy: talk, decisions, and actions in organizations*. Chichester: Wiley, 1989.
- 29 Cartwright, N., "Are RCTs the Gold Standard?" *BioSocieties*, 2: 11–20, 2007.
- 30 Marie Jean Antoine Nicolas de Caritat, Marquis de Condorcet (1743–1794) *Essai sur l'application de l'analyse à la probabilité des décisions rendues à la pluralité des voix*, 1785.
- 31 Arrhenius, G. & K. Markström, "Condorcet's theorem and majority decisions adapted to learning voters", mimeo, IFFS 2020.
- 32 Se t.ex. Rawls, J., *A Theory of Justice*. Cambridge, MA, Harvard University Press, 538, 1971; Grofman, B., G. Owen & S.L. Feld., "Thirteen Theorems in Search of the Truth?" *Theory and Decision* 15: 261–78, 1983; och Hedden, B., "Should Juries Deliberate?" *Social Epistemology* 31 (4), 368–86, 2017.
- 33 Se t.ex. Estlund, D. et al., "Democratic Theory and the Public Interest: Condorcet and Rousseau Revisited." *American Political Science Review* 83(4), 1317–40, 1989.
- 34 Se t.ex. DiMaggio, P., J. Evans & B. Bryson, "Have American's Social Attitudes Become More Polarized?" *American Journal of Sociology*. 102 (3): 690–755, 1996.
- 35 Campbell, J.E., *Polarized: Making Sense of a Divided America*. Princeton, NJ: Princeton University Press, 2016.
- 36 Hacker, J.S. & P. Pierson, *Let Them Eat Tweets. How the Right Rules in an Age of Extreme Inequality*. New York: Liveright, 2020.



3

NYA TEKNOLOGIERS SAMHÄLLSPÅVERKAN

Samhället kan inte förstås utan att vi förstår hur teknologin påverkar oss. Mänskligheten har gradvis blivit alltmer inbäddad i ett teknologiskt system som idag är grunden för vårt välstånd och definierar den mänskliga erfarenheten. Det förra seklets teknologiska utveckling saknar motstycke, och det är troligt att förändringarna under 2000-talet kommer att bli än mer avgörande. Vi är den första generationen som kan utrota fattigdomen och den sista som kan hejda klimatförändringarna, som FN:s förre generalsekreterare Ban Ki-moon konstaterat. För att klara dessa globala utmaningar spelar teknologiska innovationer en stor roll, och områden som bioteknologi och artificiell intelligens (AI) kan ha en avgörande samhällelig påverkan.

Nya teknologier kan emellertid få problematiska konsekvenser när de introduceras i samhället. Ibland är dessa relativt enkla att åtgärda. Men både AI och bioteknologi är så kallade *generella teknologier*, vilket innebär att de har potential att i grunden förändra många olika sektorer, som till exempel jordbruk, sjukvård och tillverkningsindustri. Generella teknologier brukar också ha påtagliga effekter på människors vardag. Elektricitet, datorer och internet utgör exempel på generella teknologier som är väletablerade idag. Något som kännetecknar generella teknologier är att till synes små misstag i hur de introduceras kan leda till oanade konsekvenser för hur de används. I och med sin stora räckvidd kan detta leda till stor negativ samhällspåverkan. När förbränningsmotorn introducerades var det exempelvis få som kunde ana att detta skulle bidra till hälsofarliga luftföroreningar. Hade hälsoeffekterna av luftföroreningar tidigare blivit kända hade kanske alternativ till förbränningsmotorn, till exempel elmotorer, varit mer attraktiva.

Redan nu kan vi skönja potentiella sociala problem och risker förknip-

pade med AI och bioteknologi. Till exempel har AI medverkat till viral desinformationsspridning, ideologisk polarisering och politisk repression i flera länder. Bioteknologiska risker omfattar både allt mer avancerade biovapenprogram och, exempelvis, möjligheten att skapa genförändringar som ärvs av ett djurs avkomma (gendrivare eller "gene drives").

Det är därför av stor vikt att vi analyserar och formulerar de nya teknologiernas möjliga samhällspåverkan så att vi i bästa fall kan förebygga problemen eller åtminstone upptäcka dem i ett tidigare skede. Detta är en av forskningens viktigaste uppgifter. Den är särskilt viktig idag eftersom nya generella teknologier utvecklas i allt snabbare takt och det tar kortare tid från teoretiskt genombrott till introduktion i samhället. Till exempel använder en majoritet av befolkningen i Europa idag en relativt ny form av AI som kallas maskininlärning – bara ett decennium efter teknologins genombrott. Dessa algoritmer finns i Spotify, Facebook och våra telefoners appar för ansiktigenkänning. Som en jämförelse tog det ungefär hundra år för elektrifieringen att få lika stor spridning i Europa från det att generatoren uppfanns på 1830-talet. Om vi inte blir snabbare och bättre på att identifiera och hantera problemen som teknologier skapar riskerar vi att hamna inför en ackumulation av svårigheter då vi inte hinner lösa problemen med en teknologi innan nästa uppstår.

Därför fokuserar forskningen inom temat "Nya teknologiers samhällspåverkan" på teknologier som är:

1. generella och därmed har potential för bred samhällspåverkan.
2. utvecklade, så att vi kan förstå vad det är teknologin kan och vad den har för brister.
3. ännu inte är fullt implementerade så att vi kan utveckla vår förmåga att förutsäga hur dessa teknologier kommer att påverka samhället innan det skett.

Med "redan utvecklade" teknologier menar vi teknologier som inte bara befinner sig på modellerings- och planteringsbordet ("proof of concept"), utan som också faktiskt har testats under experimentella förhållanden i en relevant miljö eller som används kommersiellt. Vår nuvarande forskning fokuserar på AI och bioteknologi. Dessa teknologier finns redan idag och

antalet tillämpningar av dem förväntas öka snabbt under 20-talet då de kommer att ha effekter på arbete, transporter, kommunikation, demokrati, kultur – och, inte minst, vår verklighetsuppfattning. Vi kommer att studera deras spridning och sociala konsekvenser, samt de institutionella och teknologiska tillvägagångssätt som kan vara relevanta för att begränsa deras negativa konsekvenser och framhäva deras positiva effekter. Forskningen är tvärvetenskaplig och siktar på att ta fram konkreta, testbara hypoteser om framtiden. Genom att undersöka dessa hypoteser kan vi göra det möjligt att förbättra, inte bara vår förståelse av de teknologier vi studerar, men också utvärdera de metoder och antaganden som ligger till grund för prediktionerna.

Artificiell intelligens

AI är ett samlingsnamn på olika metoder som gör det möjligt för maskiner att lösa problem med hjälp av processer som traditionellt varit förknippade med biologiska hjärnor som inlärning, språk och perception. Tack vare snabb förbättring av hårdvara och ökad tillgång till stora välsorterade datamängder har exempelvis maskininlärning gjort stora framsteg under 2000-talet.

AI har gått från att bara vara en angelägenhet för rent akademiska diskussioner, såsom Alan Turings tankeexperiment om tänkande maskiner på 1950-talet, till att vara en del av produkter som de flesta av oss använder dagligen.¹ Där maskininlärning tidigare bestod av relativt enkla modeller, kan djupa neuronnät idag hämta information från mycket mer data och modellera komplexa, icke-linjära samband.²

AI-system baserade på maskininlärning bygger på att algoritmer genom inlärning lär sig mönster, till exempel att kategorisera samband mellan en persons ålder och benägenhet att klicka på en viss musikvideo. Men AI kan även användas till att fatta viktiga beslut som berör människor direkt, till exempel i rekryteringssammanhang, kreditprövningar, inom offentliga sektorn vid beslut om socialbidragsansökningar, eller rekommendation att lära känna någon i sociala medier.

Till skillnad från tidigare former av AI (till exempel expertsystem) förutsätter maskininlärning ofta väldigt stora datamängder. Utvecklingen



av sådana AI-program kräver därför korrekt hantering av data, vilket i sin tur förutsätter system för massiv datainsamling och tillgång till kraftfulla processorer. Det kräver även tillgång till skickliga AI-programmerare. Således spelar globala teknologiföretag en viktig roll i AI-utvecklingen. AI-teknik som används av miljontals människor ändras ofta omärkligt för användaren via automatiska uppdateringar från leverantören. Detta kan innebära att makt centraliseras och förskjuts bort från individen. AI tränas ofta på data som reflekterar tidigare mänskligt beteende, till exempel rekryterares bedömning av arbetsökande, och fattar sedan liknande beslut – men snabbare. Det finns därmed risk för att AI cementerar befintliga sociala orättvisor, eftersom människor ibland fattar fördomsfulla beslut (se även avsnittet Diskriminering i tema 4 nedan). Omvänt finns också stora möjligheter och förhoppningar om att AI skulle kunna användas till att reducera bias, det vill säga att rätt byggda AI-system kan undanröja just diskriminering och orättvis behandling när ”fördomsfria” maskiner tar över människors arbete, till exempel i rätts- eller rekryteringsprocesser.³

AI kan även utmana gängse uppfattningar och normer om personlig integritet, mänsklig autonomi och demokrati. Många digitala miljöer drivs idag av AI-system som har utvecklats för att nå mål som inte alltid överensstämmer med användarens egna, till exempel att den ska se på *fler* filmer, köpa *mer*, eller dela *fler* inlägg på sociala medier. Vi vet ännu inte hur mycket olika typer av AI påverkar oss, men vi vet att människor tenderar att följa rekommendationer.⁴

Denna del av forskningsprogrammet kommer även att utforska framtida tillämpningar av existerande AI-teknologi. I synnerhet tre tillämpningar har varit föremål för omfattande diskussion och är därmed av intresse: (1) Autonoma fordon, alltså fordon som på egen hand kan manövrera i blandad trafik, vilket kan radikalt förändra hur vi transporterar oss och hur vi bor. Detta kan i sin tur ha en påverkan på hur framtida städer ser ut, och spela stor roll för stadsplaneringens kommande utveckling. Samtidigt väcker dessa förändringar frågor som har att göra med etik, juridiskt ansvar och vår relation till maskiner, till exempel hur vi bör fördela ansvaret för en olycka när en autonom maskin är inblandad. (2) Autonoma vapensystem, alltså vapen som autonomt kan spåra, utmanövrera och förstöra ett mål har redan i viss mån börjat användas av ett antal

olika länder. Denna utveckling kan komma att ändra den geopolitiska maktbalansen mellan stater, men har också konsekvenser för risken att konflikter eskalerar på ett sätt som är svårt för beslutsfattare att hantera. (3) AI i rekryteringsprocesser, alltså den bland företag och organisationer snabbt växande användningen av ”intelligenta” algoritmer för att effektivisera och standardisera bedömningsförlöpp. Kunskapen om den här utvecklingens samhällspåverkan är skral, trots att den ställer en rad etiska och sociologiska frågor på sin spets och på gott och ont har potentiellt stora strukturella konsekvenser för framtidens arbetsmarknader.

Både existerande och framtida tillämpningar av AI väcker frågor som behöver besvaras både empiriskt och normativt. Till exempel:

- Hur träffsäker är AI som idag används för att göra prediktioner om sociala utfall och vilka tekniska och juridiska begränsningar finns det för att öka precisionen i dessa prediktioner?
- Under vilka omständigheter och på vilka sätt är det legitimt att använda AI-rekommendationer som underlag för offentlig maktutövning?
- Vem har det moraliska ansvaret när AI är inblandad i ett beslut?

Ny teknik behöver nya förhållningssätt. Dessa kan utgöras av lagar och styrmedel, såsom EU:s policy för AI, eller av företag som ämnar öka sitt sociala ansvar. Det kan även vara individer som fattar informerade beslut som tillsammans påverkar både företag och lagar. Men nya förhållningssätt behöver evidens. De samhälleliga konsekvenserna av denna transformation är fortfarande okända och illa utforskade. Riskerna med AI har de senaste åren börjat diskuteras, men det saknas ännu en systematisk forskningsdisciplin som har till syfte att placera den teknologiska risken i ett samhällsvetenskapligt perspektiv.

Demokratisk legitimitet och AI

I samarbete med demokratiforskare på IFFS kommer vi inom ramen för temat även att undersöka hur användandet av AI kan påverka den demokratiska legitimiteten hos offentliga beslut. En allt större del av

våra beslut fattas med stöd av AI. Detta gäller även för beslut som fattas av den offentliga sektorn och myndigheter. I USA används till exempel COMPAS, en algoritm för att bedöma sannolikheten att en person ska återfalla i brott. COMPAS inhämtar ett stort antal personuppgifter från den tilltalade och producerar en risknivå som domstolen kan välja att förhålla sig till. I Sverige har Polismyndigheten kritiserats för att ha använt sig av det kontroversiella systemet Clearview AI, som matchar ansikten från övervakningskameror till en databas av ansikten som samlats från till exempel Facebook och Twitter.

Ambitionen är att undersöka hur den här typen av beslutsstöd påverkar den demokratiska legitimiteten i offentligt maktutövande. En viktig aspekt av demokratisk legitimitet är att offentliga beslut som berör oss ska förklaras offentligt. I det här sammanhanget betyder ”förklaring” att de skäl som ligger till grund för ett beslut ska redogöras på ett sätt som är tillgängligt för dem som berörs av beslutet.⁵

Denna demokratiska princip utmanas av maskininlärning, en typ av AI som utvecklats snabbt det senaste decenniet. Problemet är att den statistiska modell som algoritmen har skapat inte är tillgänglig för inspektion.⁶ Vi kan inte veta varför en viss person ansågs vara en sannolik återfallsförbrytare, annat än att den i någon bemärkelse liknade andra sådana. Vi kommer att undersöka hur bristande transparens i maskininlärning påverkar möjligheten att ge en god förklaring till offentliga beslut. Därmed är algoritmer potentiellt problematiska på två sätt; dels fattar de beslut på grundval av statistisk likhet och inte utifrån en individuell prövning och skäl som är specifika för den partikulära situationen, dels förmår de inte förklara varför ett visst beslut fattades. Inte alla automatiserade beslutssystem är lika problematiska i detta avseende, och inte alla beslut eller rekommendationer är lika relevanta att förklara. Vi kommer också att undersöka, från ett normativt perspektiv, hur principen om offentliga förklaringar bör förstås och tillämpas i de sammanhang där algoritmer kan bli aktuella som beslutsstöd.

IFFS kommer att utforska AI-teknologins konsekvenser längs tre linjer. Den första kommer att undersöka spridningen av AI-teknologi över geografiska, demografiska och ekonomiska områden med syftet att skapa en prediktiv modell. Den andra studerar vilka konsekvenser AI har på

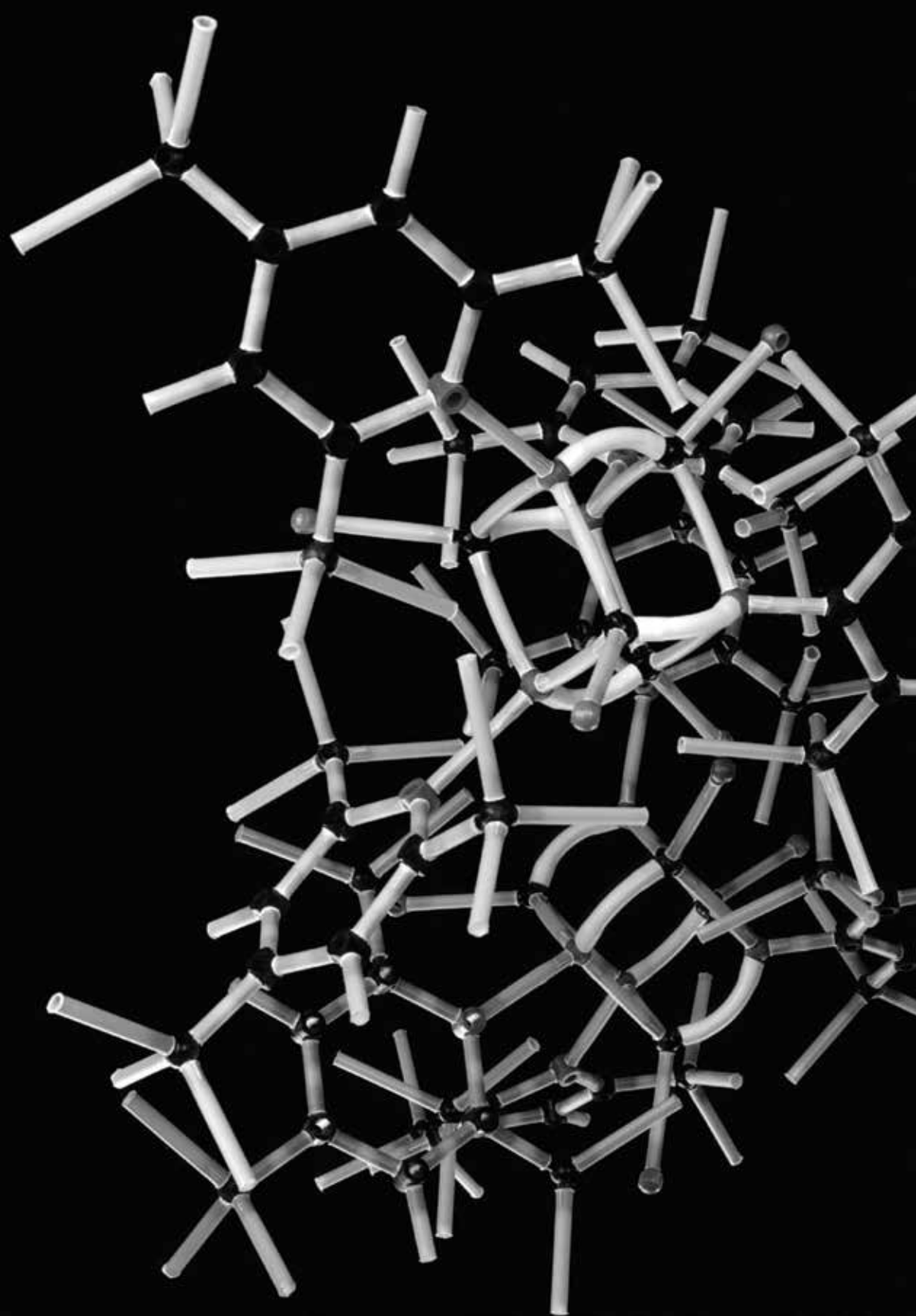
mänskligt beslutsfattande, exempelvis inom rekrytering och mediekonsumtion, men också vilka långsiktiga effekter AI kan få på samhället i stort, från normförändringar till nya sätt att producera varor och tjänster. Den tredje linjen kommer att analysera hur vi kan öka pålitligheten i AI-system, både med avseende på vilka normer som bör utvecklas och hur dessa system bör vara designade. AI-relaterad policy bör förhålla sig både till vetenskapliga resultat och normativa överväganden, vilket är ett skäl till att vi i detta tema valt att kombinera empiriska undersökningar, matematisk modellering, statsvetenskap och praktisk filosofi.

Bioteknologi: risker och möjligheter

Inom fältet bioteknologi ryms ett stort antal teknologier och praktiker, allt från genetiskt modifierade grödor och bakterier till genetisk sekvensering av virus. Bioteknologin väckte stora förhoppningar och farhågor runt sekelskiftet i samband med kartläggningen av den mänskliga arvsmassan. Men det är först nu, när mycket av den politiserade debatten tystnat, som metoder och tillämpningar inom bioteknologi står redo att få transformativa konsekvenser inom jordbruk, materialvetenskap, medicin, brottsbekämpning och miljövard. Även om bioteknologi är en disciplin som är distinkt från AI-teknologi, så står dessa teknologier i nära relation till varandra. Mycket av forskningen inom AI har inspirerats av neurovetenskapen, och AI har i sin tur gjort stora avtryck inom den bioteknologiska forskningen, senast med Googleföretaget Deep Minds AI AlphaFold, som framgångsrikt använts för att förutsäga proteinstrukturer.

Allteftersom fältet mognat har också debatten om riskerna med bioteknologi blivit mer sofistikerad. Där farhågor om mänsklig kloning och hypotetiska risker med genmodifierade grödor präglade debatten på 00-talet, har diskussionen idag kommit att handla om konkreta tillämpningar och deras eventuella lämplighet.

Där en tidig diskussion om bioteknologi fokuserade på teknologins direkta effekter har bioteknologiska innovationer i allt högre utsträckning börjat analyseras och diskuteras i den samhällskontext som de kommer att interagera med, vilket är rimligt i ljuset av den samhällspåverkan bioteknologi haft historiskt. Till exempel var p-pillrets samhällspåverkan



medierad av samtida normförändringar om sexualitet och reproduktiv autonomi. Olika former av bioteknologi måste likväl utvärderas utifrån hur de påverkas av eller hänger ihop med existerande eller framväxande samhällsprocesser. En ny teknologi är till exempel flödescytometri, där sädesceller kan sorteras efter kön, vilket gör det möjligt för föräldrar att välja kön på sina barn utan aborter eller IVF. För att förstå hur en sådan teknologi kan påverka samhället måste vi också veta vilka preferenser folk har i olika delar av världen, och hur sannolikt det är att deras preferenser förs över mellan generationer.

En annan fråga är *human enhancement*, mänsklig förbättring, det vill säga att med teknologiska medel förbättra mänskliga funktioner utöver det som anses vara "normalt".⁷ Det innebär att definitionen av mänsklig förbättring är socialt konstruerad och i ständig förändring. Om fluortandkräm inte var en del av vår vardag, hade vi ansett att det var "normalt" att ha tandlossning i 60-årsåldern och uppfattat en åldring med friska tänder som en "supermänniska".⁸

Mänsklig förbättring ställer oss inför intressanta etiska frågor, som till exempel hur icke-kurativa medicinska interventioner bör prioriteras inom sjukvården, och vilka risker som är acceptabla att utsätta en frisk människa för. Men även vad gäller mänsklig förbättring måste vi ha en god analys av sociala processer för att kunna göra en korrekt bedömning av till exempel vilka konsekvenser en medicin som kan fördröja åldrandet skulle ha. En annan viktig fråga som möjligheterna att förändra den mänskliga kroppen ställer oss inför berör en av filosofins mest klassiska: Vad är ett gott liv? Dessa frågor är viktiga, för teknologi är inte bara enkla verktyg som tillåter oss att ta kontroll över den fysiska världen. Teknologin förändrar även den sociala världen, ofta på sätt som inte var avsedda när den utvecklades.

En av de mer allvarliga risker som bioteknologin bär med sig är en ny typ av massförstörelsevapen: biologiska vapen. Det är sällsynt för naturligt förekommande sjukdomar att både vara väldigt smittsamma och virulenta, alltså kapabla att framkalla en allvarlig sjukdom. Men denna kombination är möjlig att skapa i ett laboratorium. Att biovapen ännu inte har använts i modern tid eller i större skala beror huvudsakligen på att mikrober är svåra att kontrollera. Men det är inte självklart att det

kommer att fortsätta att vara så. Hotet från biovapen kan också omfatta mikrober som angriper grödor och boskap, som kan ha mycket destruktiva effekter.

Existentiell risk

Den snabba utvecklingen inom såväl AI som bioteknologi ställer allt högre krav även på studier av extrema scenarion där ovanstående typer av hypotetiska massförstörelsevapen orsakar en existentiell katastrof, till exempel en utrotning av vår art eller en permanent civilisationskollaps. Studiet av existentiella risker, hur de normativt bör bedömas, förebyggas och analyseras är således även det en viktig del av detta forskningsområde.⁹ IFFS forskning kommer särskilt att belysa följande frågeställningar: (1) Vilka principer och beslutsmetoder är lämpliga för beslutsfattare som är medvetna om möjligheten att deras beslut resulterar i utfall som de inte ännu har tänkt på? Ett enkelt belysande exempel är att när vi resonerar kring geo-engineering som en lösning på klimatkrisen så är vi (eller borde vara) medvetna om att ett sådan experiment skulle kunna leda till utfall som vi inte tänkt på.¹⁰ (2) Hur bör vi resonera kring försiktighetsprincipen, som har tillämpats både i internationell och nationell miljö rätt? Bör den förstås som en beslutsregel, eller som en så kallad ”meta-beslutsregel”, det vill säga en regel om hur vi formulerar beslutsproblem? (3) Finns det en principiell skillnad mellan å ena sidan katastrofala risker och å andra sidan risker som är dåliga men icke-katastrofala? Huvudfokus i denna del av forskningsprogrammet är på vilka principer våra beslut bör följa när vi står inför katastrofal risk – bland annat om sådana beslut kan vara rationella även om de bryter mot principer som rationella beslut uppfyller i vanliga (icke-katastrofala) situationer.¹¹

Existentiella risker och globala katastrofer som forskningsinriktning har vuxit mycket snabbt internationellt det senaste decenniet.¹² IFFS kommer att bidra till kunskapsläget på detta fält, både inom ramen för detta tema och inom ramen för temat ”Framtida generationer”. Centrala frågor handlar bland annat hur ortodox beslutsteori kan anpassas till att hantera extrema risker med små sannolikheter, men också hur beslutssituationer som präglas av stor osäkerhet bör hanteras och hur man kan bedöma



sannolikheten för en så pass ovanlig händelse som en global katastrof.¹³

En annan viktig forskningsfråga inom området existentiell risk och stor osäkerhet gäller hur vi bör förstå historien och människans plats i den. Enligt vissa bedömare står vi inför val som kan ha avgörande vikt för framtiden.¹⁴ Men i vilken mån stämmer detta? För att kunna utforska dessa och andra frågor relaterade till teknologisk påverkan behövs ett tvärvetenskapligt perspektiv, som kombinerar de naturvetenskapliga aspekterna av teknologi med samhällsvetenskapliga och humanistiska discipliner som demografi, sociologi, ekonomi, statsvetenskap, psykologi, historia, antropologi, filosofi och juridik.

NOTER

- 1 Turing, A., "Computing Machinery and Intelligence", *Mind*, LIX (236): 433–460, 1950.
- 2 Rumelhart, D.E., G.E. Hinton & R.J. Williams, "Learning representations by back-propagating errors" *Nature*. 323: 533–536, 1986; LeCun, Y., Y. Bengio, & G. Hinton, "Deep learning." *Nature*. 521(7553): 436–444, 2015.
- 3 Floridi, L., *The fourth revolution: How the infosphere is reshaping human reality*. OUP Oxford, 2014.
- 4 Barocas, S. & A.D. Selbst, "Big data's disparate impact?" *California Law Review*: 104, 671, 2016.
- 5 Christiano, T., *The Constitution of Equality: Democratic Authority and its Limits*. Oxford UP, 2008.
- 6 Florini, A., *The right to know: transparency for an open world*. Columbia UP, 2007.
- 7 Juengst, E. & D. Moseley, "Human Enhancement", *The Stanford Encyclopedia of Philosophy*, Summer Edition, Edward N. Zalta (red.), 2019. <https://plato.stanford.edu/archives/sum2019/entries/enhancement/>.
- 8 Savulescu, J. & N. Bostrom (red.) *Human enhancement* OUP Oxford, 2009.
- 9 Bostrom, N. & M.M. Cirkovic (red.) *Global Catastrophic Risks*, OUP Oxford, 2008.
- 10 Weitzman, M.L. "On Modeling and Interpreting the Economics of Catastrophic Climate Change". *Review of Economics and Statistics*: 91 (1) :1–19, 2009.
- 11 Pindyck, S.R., "Uncertainty in Environmental Economics", *Review of Environmental Economics and Policy*, volume 1, issue 1: 45–65, 2007. DOI: 10.1093/reep/rem002
- 12 Häggström, O., *Here be dragons: Science, technology and the future of humanity*. OUP Oxford, 2016.
- 13 Hansson, S., "From the Casino to the Jungle: Dealing with Uncertainty in Technological Risk management". *Synthese*, 168(3), 423–432, 2009; Hansson, S. "Decision Making Under Great Uncertainty". *Philosophy of the Social Sciences*: 26(3): 369–386, 1996. DOI:10.1177/004839319602600304
- 14 Parfit, D., *On What Matters*, Volume II OUP Oxford, 2011.

4

DET SOCIALT HÅLLBARA SAMHÄLLET

Med ett socialt hållbart samhälle avses vanligen ett jämlikt och jämställt samhälle där människor lever ett gott liv med god hälsa, utan orättfärdiga skillnader. Ett samhälle där människor känner tillit till och förtroende för samhällseliga institutioner och varandra och är delaktiga i samhällsutvecklingen.¹ Detta tema rör forskning om olika typer av hot mot och utmaningar för det socialt hållbara samhället: bristande integration, diskriminering, kriminalitet och ojämlikhet men även forskning om normer – det som utgör en del av kittet för ett sådant samhälle.

Integration

En av de största utmaningarna för det socialt hållbara samhället är, enligt många, integrationen av utrikes födda – vilket måste ses i perspektiv av den historiskt höga och mycket snabba inflyttning, särskilt från utomeuropeiska länder, som Sverige sett de senaste decennierna. Kan vi erbjuda utrikes födda chansen till ett värdigt liv på lika villkor som majoritetsbefolkningen? Eller har utvecklingen, som andra menar, redan lett till en ”social, ekonomisk och mänsklig apartheid”?²

Integrationsfrågan är dessvärre faktasvag. I debatten hänvisas ofta till enstaka indikatorer utan någon reflektion – för vissa är det arbetslöshet eller inkomst, för andra är det brottslighet eller språkkunskaper som representerar ”integration”, för ytterligare andra handlar det om bostadsintegration. Därmed färgas synen på integrationen av valet av uttrycksform, var och en kan välja en indikator som passar deras förutfattade mening.

Målet med IFFS integrationsforskning är att presentera en mer objektiv och täckande bild över integrationen i Sverige, också i jämförelse med andra länder. I forskning som redan pågår vid IFFS har integration

betraktats som ett empiriskt fenomen snarare än ett värdeomdöme, och som bestående av tre fundamentala dimensioner, nämligen strukturell, social och kulturell integration.³ Inom dessa områden används olika mått. Vissa koncentrerar sig på utbildning och jobb (strukturell), andra på val av eller brist på vänner och nätverk (social), och ytterligare andra på värderingar, identifikation och religiositet (kulturell). Det här pekar på att man teoretiskt bör se integrationen som en multidimensionell process.⁴ Men integration är också en process som innefattar olika aktörer – såväl invandrare som majoritetsbefolkning, vilka påverkar varandra ömsesidigt.⁵ IFFS tidigare forskning om integration i ett internationellt perspektiv har också belyst och fördjupat kunskapen om att olika typer av integration sker olika snabbt och om hur och varför värderingar kan skifta mycket mellan olika grupper av utrikes födda.⁶ Flera resultat förvånade, till exempel att den strukturella och sociala integrationen hade kommit längre än den kulturella, där framför allt religiositet och värderingar visade stora skillnader mellan grupper; också att skillnaderna i integration mellan värdländer var små. Specialstudier av våra data har visat att det i andra aspekter, till exempel social exkludering eller psykiskt välbefinnande finns få om några skillnader mellan unga med olika ursprung.⁷

Denna forskning kommer att fortsätta med fler möjligheter att använda longitudinella aspekter i befintligt datamaterial, med tonvikt på integrationen i Sverige och i synnerhet på integrationen bland unga. Förutom den longitudinella aspekten kommer en av de mest spännande delarna under den nya programperioden gälla övergången till arbetsmarknaden. Kan risken för diskriminering på basis av etniskt ursprung i denna övergång motverka den strukturella integration som skett i skolan, där barn till utrikes födda trots sämre förutsättningar gör ambitiösa utbildningsval?⁸ I planerade uppföljningar av ungdomar som IFFS tidigare studerat vid 19 års ålder kommer de att fångas upp igen när de är 22. Vi kommer därmed att få en bättre bild av unga på tröskeln till vuxenlivet, och kunna relatera högre utbildning och arbetsmarknadsdeltagande till bland annat deras sociala och kulturella integration, segregeringsgrad i uppväxtområde och socioekonomisk bakgrund. Förutom en fördjupad bild av integrationen ger detta en första empirisk kartläggning av sambandet mellan vissa integrationsmönster och olika teoretiska bakgrundsfaktorer.

Diskriminering

Kvinnor och minoritetsgrupper har flyttat fram sina positioner betydligt sedan förra århundradets början och idag betraktas formell jämlikhet som en grundpelare i det rättvisa samhället. I Frankrike, där detta ideal ofta betonas, hävdas att endast en ”färgblind” stat kan behandla sina medborgare som jämlikar. Det är ett påstående vi ska återkomma till, men själva grundsatsen, att en jämlik behandling av medborgarna är central för ett rättvist samhälle, är en röd tråd genom forskningen inom detta undertema. Ämnet ovan, integration, är också relaterat till diskriminering eftersom det är en av flera faktorer som påverkar integrationsprocessen.

Inom filosofi och politisk teori diskuteras diskriminering primärt från ett normativt perspektiv, genom att man bland annat studerar just dess relation till rättvisa. Ett annat tema är de mer eller mindre omstridda begrepp som används för att kategorisera grupper, som ”kön”, ”genus”, ”etnicitet” och ”klass”, och som bland annat problematiseras inom de riktningar som kallas *analytisk feminism* och *analytical race studies*.⁹ Inom samhällsvetenskaperna, till exempel sociologi, ekonomi och psykologi, är fokus snarare på empiriska studier om hur diskriminering, sexism och rasism faktiskt uppstår och fortlever, och vilka konsekvenser det får i termer av ojämlikhet, segregation och ökade spänningar mellan grupper. IFFS forskning väver samman dessa ansatser i ett tvärvetenskapligt samarbete.

En av de frågor som samhällsvetenskapen har koncentrerat sig på är relationen mellan kön och social stratifiering. Hur och varför ”sorteras” män och kvinnor in i olika positioner på arbetsmarknaden och i familjen, och vilka ojämlikheter leder detta till i fråga om makt, ekonomi och hälsa?¹⁰ Diskriminering har också givits stort utrymme och utforskas i relation till vertikal segregation på arbetsmarknaden (glastak, ”sticky floors”), det vill säga att kvinnor mer sällan än män hamnar i toppen i organisationer, beroende på könsstereotyper om ledarskapsförmåga och driv.¹¹

Den empiriska forskningen har kunnat dokumentera vad som förefaller vara effekten av omfattande normförändringar vad gäller genus. I studier där diskriminering mäts genom att signalera kön (eller etnicitet) med hjälp av namn i likvärdiga jobbansökningar från fiktiva individer



som skickas till lediga tjänster på jobbplattformer, diskrimineras inte längre kvinnor i rekryteringsprocessen i Sverige, oavsett yrke.¹² Det här är ett överraskande och viktigt resultat inom arbetsmarknadsforskningen som ställer etablerade antaganden på ända, inte minst på grund av den bestående ojämlikheten mellan könen i andra dimensioner, såsom inkomst och karriärutveckling. Här behövs mer forskning kring förhållandet mellan dessa olika typer av diskriminering, vilket normforskare och arbetsmarknadssociologer på IFFS kommer att undersöka under programperioden.

Inom analytical race studies har två teoretiska resonemang kring begreppen ras och etnicitet utkristalliserats i den samtida diskussionen. I det som kan beskrivas som en ”färgblind” position bör begrepp som ras och etnicitet inte användas i officiella dokument eller för att utforma policy. Uppfattningen är tydligast representerad i Frankrike, men även Sverige driver sedan länge en politik för att eliminera rasbegreppet. Enligt förespråkarna bör staten vara färgblind gentemot sina medborgare eftersom rasbegreppet saknar vetenskaplig grund, och då det finns antirasistiska vinster med att stryka begreppet ur lagtexten då dess förekomst riskerar att ”underblåsa fördomar”.¹³

Tanken att endast en färgblind stat kan behandla sina medborgare som jämlikar behöver granskas. I vilken mån påverkas medborgarna och medborgarskapet av förekomsten av kategorier i den officiella statistiken (som i t.ex. USA där man vid folkräkning skall uppge ras)? Vilka signaler skickas av en ”färgseende” politik och vilka konsekvenser kan en sådan få? Vad vinner man på att ersätta begreppet ras med andra termer, till exempel etnicitet? Helt uttömmande svar på sådana frågor är svåra att ge, men det samarbete mellan empirisk samhällsvetenskap och filosofi som påbörjats vid IFFS kan förväntas leda till viktiga framsteg.

I kontrast till tanken om färgblindhet finns en forskningsinriktning, raskonstruktivismen, som vunnit allt större gehör de senaste decennierna. Idén är att föreställningar om ras alltså påverkar människors livschanser. De maktrelationer som legitimerades med rasism under tidigare epoker lever kvar men tar sig ofta mer subtila uttryck.¹⁴ Sådana ojämlikheter finns kvar som ett kulturellt arv i den västerländska kulturen och upprätthåller hierarkier baserade på föreställningar om hudfärg i ett kom-

plext samspel mellan dessa fördomar och reell etnisk socioekonomisk ojämlikhet. Dessa faktorer reproducerar ojämlika statusförväntningar genom att både den enskilde individens förväntningar på sig själv, och andras förväntningar på denne, implicit påverkas av föreställningar om ras.¹⁵ Enligt dessa inriktningar tillskriver vi, medvetet eller omedvetet, personer i vår vardag en ”rasidentitet” – vi *rasifierar* dem. Rasifieringen kan grundas på vissa särskilda fysiska eller andra fenomen, men därtill tillskrivs individer olika uppfattningar, egenskaper och status. Enligt denna analys så skulle borttagande eller utbyte av termer som ”ras” mot ”etnicitet” eller ”utländsk bakgrund” missa problemets kärna och göra dokumentation av och åtgärder mot ojämlikheten svårare att genomföra. Inom denna forskningsinriktning efterlyses alltså mer information om hudfärg, etnicitet och religion, inte mindre.

Ansatsen väcker dock flera viktiga frågor. Hur kan uppgifter om hudfärg, etnisk identifikation och konfessionell status samlas in på ett sätt som är rättssäkert, respektfullt och transparent? Hur kan sådana uppgifter användas för att motverka diskriminering och främja integration? Och vilka konsekvenser får de snabbt växande datamängderna och den ökande användningen av AI och maskininlärning för detta område och dessa frågor? Initiativ till att studera dessa frågor har redan tagits av forskare på IFFS och under nästa programperiod fortsätter vi att fördjupa förståelsen av dessa kategorier för social stratifiering och diskriminering.¹⁶

Sociologin har lämnat flera viktiga bidrag till hur vi ska förstå rasdiskrimineringens och den etniska diskrimineringens mekanismer. Ett exempel är de tidigare nämnda studierna inom arbetsmarknadsforskningen, där en omfattande etnisk diskriminering har kunnat dokumenteras, i det svenska fallet gentemot individer med arabiska, afrikanska och slaviska namn.¹⁷ Eftersom dessa experiment är randomiserade så är de dokumenterade utfallen mycket tillförlitliga. Ett sådant projekt på IFFS har dokumenterat skillnader i etnisk diskriminering mellan yrken i Sverige, och ett nytt projekt går vidare med intersektionell diskriminering, det vill säga fall där diskriminering varierar för män och kvinnor med olika etnisk bakgrund. För att anknyta till diskussionen om hudfärg och diskriminering, så finns här även möjligheten att dokumentera hudfärgshierarkier i rekrytering genom att signalera hudfärg med foton.

Försöken att förklara diskriminering utifrån sociologiska och nationalekonomiska ansatser har på senare tid kompletterats med perspektiv från kognitionsvetenskap, socialpsykologi och medvetandefilosofi, där man undersökt hur implicita föreställningar påverkar och påverkas av vårt beteende. Tankar, emotioner, perceptioner och reaktioner som på ett omedvetet plan påverkar oss brukar kallas ”implicit kognition”.¹⁸ De senaste årtiondena har en mängd experimentella studier ökat vår förståelse för hur implicita attityder och stereotypa uppfattningar påverkar hur vi bedömer och interagerar med varandra. Det som framför allt uppmärksammats är att individer som rapporterar jämlika attityder med avseende på kön och negativt rasifierade grupper ändå ofta uppvisar implicita fördomar gentemot dessa. Denna forskning väcker nya frågor som är av stort vetenskapligt intresse och praktisk betydelse. Vad består implicita fördomar av? Kan vi förändra dem? Hur ser relationen mellan implicita fördomar och beteende ut? Vilket ansvar har individer för sina implicita fördomar? En del forskning om dessa frågor har redan bedrivits vid IFFS¹⁹ och den kommer att fortsätta med nya projekt som avser att modellera hur implicita fördomar, som verkar stabila på gruppnivå men instabila på individnivå, samverkar med sociala normer på mikronivå för att producera makroproblem såsom etnisk diskriminering och rasism.

IFFS forskning om rasism, sexism och diskriminering syftar till att stärka vår förståelse av dessa fenomen, hur de uppstår, upprätthålls, fortgår och vilka konsekvenser de får för individer och samhällen. Forskningen har också en tydlig koppling till temat ”Nya teknologiers samhällspåverkan” då användningen av AI i samhället både kan reproducera tidigare fördomsfulla beslut eller reducera bias (se avsnittet Artificiell intelligens), beroende på hur tekniken utformas.

Social organisering och kriminella samarbeten

Organiserad brottslighet och våldsbejakande extremism är exempel på kriminella samsamarbetsstrukturer som under de senaste 25 åren ställt det svenska samhället inför nya utmaningar. Sverige har idag en omfattande organiserad miljö av kriminella och extremister som både till storlek och aktivitetsgrad utgör ett hot mot såväl hela rättsstaten som mot många en-

skilda medborgare. Sverige är inte ensamt om den här utvecklingen, men sticker ut både i termer av antalet personer som har rest till konfliktområden för att ansluta sig till terrororganisationer, graden av högerextrema aktiviteter och antalet skjutningar och sprängningar i kriminella miljöer.

Genomlysningar visar att forskningen om våldsbejakande extremism, radikalisering och terrorism behöver bli mer empiriskt orienterad och tvärvetenskaplig. I till exempel *Våldsbejakande extremism – En forskarantologi* (SOU 2017:67) dras slutsatsen att det behövs särskilda satsningar på forskning som kombinerar kvantitativa studier med kvalitativa, och tvärvetenskapliga forskningsmiljöer som möjliggör utbyte mellan forskare från olika discipliner.

IFFS forskning svarar mot denna efterfrågan och söker mer generellt förstå hur social organisering uppstår. Kriminella samarbeten utgör i detta sammanhang ett lärorikt studieobjekt. Utgångspunkten är att social organisering uppstår ur medvetna beslut i syfte att kontrollera någon form av kollektiv resurs, där ett eller flera grundläggande organisationselement – medlemskap, hierarki, regler, övervakning och sanktioner – ingår.²⁰ Utifrån denna referensram studeras dels uppkomsten, upprätthållandet och nedbrytningen av organiseringen, dels hur olika organisationselement hänger samman med varandra. Exempelvis studeras och jämförs organiseringsgraden i olika former av kriminella organisationer som mc-gäng och gatugäng, liksom förekomster av samarbeten mellan extremister och gängmedlemmar, ett fenomen som inom forskningen kallas *crime-terror nexus*. Forskningen syftar till att förklara hur kriminella samarbeten uppstår, identifiera hur välorganiserade de är och belysa vilka konsekvenser detta för med sig för samhället i stort.

På ett teoretiskt plan syftar forskningen till att formulera hypoteser om hur olika grader av kriminella samarbeten uppstår i en dynamisk process där den primära orsaksfaktorn är tidigare kriminella handlingar i ett system av individer med lagbrytande motiv. Ett centralt antagande är att organiseringsdynamikens kärna finns i kontakter mellan aktörerna snarare än i egenskaper hos aktörerna själva. Syftet är att utveckla och tillämpa olika statistiska mått för att mäta organiseringsgraden i komplexa nätverk, och därmed förbättra möjligheterna att förklara kriminella miljöers utveckling.



Forskningen är tvärvetenskaplig och gruppen vid IFFS består av forskare med bakgrund i bland annat sociologi, säkerhetsstudier, psykologi, kulturgeografi, datavetenskap och kriminologi. I anslutning till forskningen koordinerar gruppen ett nationellt forskarnätverk om våldsbejakande extremism med syfte att stimulera kunskapsutbyte mellan forskare vid landets alla lärosäten.

Jämlikhet

Social och ekonomisk jämlikhet är ett värde som framhålls i många politiska sammanhang och ses ofta som en förutsättning för ett socialt hållbart samhälle. Det finns emellertid stor oenighet om vilket mått på jämlikhet som är relevant och vilken vikt detta värde ska ges i förhållande till andra samhällliga målsättningar, som frihet och effektivitet, samt om skälen för att prioritera jämlikhet, och om vilken typ av jämlikhet som är normativt relevant i olika sammanhang. Vidare kan olika konceptualiseringar och mått på ojämlikhet vara relevant för kausala hypoteser om kopplingar till olika utfall som social oro, revolution, barns välmåga, med mera. För att kunna öka vår förståelse av jämlikhetens roll vid bedömningen av samhällets utveckling krävs att vi tar ställning till en rad olika frågor, både om jämlikhetsbegreppet i sig och om relaterade begrepp.

Vad gäller jämlikhetsbegreppet är en viktig utgångspunkt att det tillåter grader. Ett samhälle kan vara mer eller mindre jämlikt eller ojämlikt och vi behöver något sätt att registrera och benämna dessa skillnader. Begreppet är ytterst komplext och olika sätt att precisera och mäta jämlikhet fångar olika intuitioner om denna idé och har motstridiga implikationer.²¹ Till detta kommer att det är oklart vad som är den rätta ”valutan” för mått på jämlikhet i olika sammanhang. Är det inkomster, förmögenhet, välbefinnande, preferenstillfredsställelse, rättigheter eller något annat?²²

Ett ytterligare problem är att de vanliga måtten på ojämlikhet inte tar hänsyn till förändringar i populationsstorleken på ett adekvat sätt. Som påpekades i beskrivningen av temat ”Framtida generationer” påverkar beslut inom flera områden storleken på befolkningen, både direkt och indirekt, så vi kan inte ta den framtida storleken på befolkningen för

given. Om vi till exempel vill mäta utvecklingen av den globala ojämlikheten under de senaste trettio åren måste vi ta hänsyn till den stora befolkningsökningen i länder som Indien och Kina. Detta är ett problem för de traditionella måtten på ojämlikhet, till exempel det ofta använda Gini-måttet. Om ett samhälle ökar sin befolkning men detta sker bland de sämst ställda så kan man hävda att ojämlikheten ökar då antalet sämst ställda ökar och att samhället inte har blivit bättre med avseende på jämlikhet. Gini-måttet ger dock det motsatta resultatet, graden av ojämlikhet minskar enligt detta mått ju fler sämst ställda man får genom en befolkningsökning.²³ En inte orimlig kausal hypotes är att ökad ojämlikhet genom en ökning av antalet sämst ställda leder till ökad social oro, protester och revolution men använder man Gini-måttet skulle man inte hitta en sådan koppling. Det betyder ju inte att kopplingen inte finns utan att ett olämpligt mått på ojämlikhet har använts.

Syftet med forskningen i denna del av forskningsprogrammet är att undersöka nya conceptualiseringar och mått på ojämlikhet och deras relevans för kopplingar mellan ojämlikhet och olika samhällsliga utfall, samt vilken typ av jämlikhet som är normativt relevant i olika sammanhang. Forskningen kommer ske i samarbete mellan nationalekonomer, ekonomiska historiker, sociologer och filosofer.

Socialt erkännande

Varför är det så svårt att locka unga till läraryrket? Vilken är grogrunden till våldsbejakande extremism och varför kräver företagsledare ersättningar som går långt utöver vad som krävs för en bekväm livsstil? Svaret på dessa vitt skilda frågor antas ofta handla om människors behov av socialt erkännande ("social esteem").²⁴ Läraryrket för inte längre med sig den respekt det tidigare var förknippat med och för företagsledare är löneläget ett tecken på framgång i förhållande till de man ser som sina konkurrenter. Vad gäller politisk extremism är tanken att de som rekryterar till terrororganisationer exploaterar människors känslor av att vara nedvärderade av det omgivande samhället.

Den centrala drivkraften socialt erkännande är emellertid mycket mindre uppmärksam i samhällsvetenskapliga förklaringsmodeller



än exempelvis strävan efter materiellt välstånd.²⁵ Vår målsättning är att fylla den lucka som därvid uppstått och att bidra till en ökad förståelse av den roll socialt erkännande har i moderna samhällen.

Denna del av forskningsprogrammet aktualiserar en rad komplexa konceptuella, empiriska och grundläggande normativa frågor. Hur bör ”erkännande” definieras och skiljas från andra nyttigheter som människor efterfrågar? Vilka samhällsliga mekanismer och faktorer ligger bakom människors möjlighet och förmåga att få erkännande på det sätt de önskar? Aktualiserar dessa mekanismer frågor om social rättvisa?²⁶ Finns det anledning att utvärdera samhällsliga institutioner utifrån deras roll rörande fördelningen av erkännande? För att besvara dessa frågor krävs metoder från en rad olika discipliner – filosofi, statsvetenskap, nationalekonomi, sociologi och psykologi – en tvärvetenskaplighet som miljön på IFFS erbjuder. De planerade studierna inom projektet inkluderar dels empiriska studier av hur politiska institutioner faktiskt påverkar fördelningen av socialt erkännande, samt normativa studier om hur erkännande förhåller sig till andra nyttigheter vars fördelning rimliga principer om jämlikhet och rättvisa uttalar sig om.

Rättvis fördelning av knappa hälsoresurser

Framtiden bär på förhoppningar om stora framsteg vad gäller möjligheten till förbättrad hälsa, men dessa möjliga framsteg ställer också politiken inför stora utmaningar. Resurser kommer att vara begränsade och samhällen tvingas till prioriteringar. Syftet med forskningen i denna del av forskningsprogrammet är att analysera prioriteringsbeslut och hur de bör fattas, folkopinionens roll och hur framtida generationers anspråk på hälsoresurser kan tas i beaktande.

Prioriteringsbeslut kommer att vara nödvändiga av två anledningar. För det första är nya teknologier initialt och ofta under lång tid småskaliga, resurskrävande och det kommer vara svårt om inte omöjligt att erbjuda dem till alla som behöver dem. Det gäller till exempel individbaserad så kallad precisionsmedicin som använder sig av molekylär information från den specifika patienten, nya behandlingar och prevention av sjukdomar genom genmodifiering, och högteknologiska hjälpmedel som använ-

der sig av utveckling inom datavetenskap och artificiell intelligens. Vem får först tillgång till ny medicinsk teknologi och på vilka grunder? För det andra ställer den livsstil och världsordning som i stor utsträckning möjliggjort teknologiska landvinningar oss inför nygamla utmaningar. Antibiotikaresistensen sprider sig, nya smittsamma sjukdomar sprids snabbt i en globaliserad värld och klimatförändringar kan komma att skapa hälsoproblem vi inte kan föreställa oss. Hur kan vi upprätthålla ett effektivt och hållbart sjukvårdssystem i en värld med ett klimat som förändras?

Inom hälsoekonomi och folkhälsoforskning har fördelningsfrågor ofta analyserats med en kombination av statistiska studier, empiriska attitydstudier och utvecklande av olika mätverktyg som kan användas för att utvärdera den sammanlagda mängden (o)hälsa i samhället och vilka hälsoeffekter olika sjukdomar och teknologier har. Frågor som studeras är exempelvis huruvida det finns skillnader i hälsa mellan olika grupper i samhället,²⁷ huruvida specifika teknologier möter effektivitetsvillkor²⁸ och hur mortalitet och morbiditet kan vägas mot varandra i allmänna hälsomått.²⁹

Inom andra samhällsvetenskaper, som statsvetenskap och sociologi, undersöks frågor om hur knappa hälsoresurser fördelas såväl med kvalitativa som kvantitativa metoder. Exempel på kvalitativa metoder inkluderar diskursanalys och djupintervjuer medan exempel på kvantitativa metoder inkluderar opinionsstudier och statistiska analyser.³⁰ Frågor som studeras är exempelvis hur fördelningsfrågor diskuteras i det offentliga samtalet, hur beslutsfattare tänker kring fördelningsbeslut och hur olika makthavare påverkar besluten.

Men medicinska och samhällsvetenskapliga studier av hur hälsoresurser fördelas väcker också begreppsliga och normativa frågor. Man måste till exempel ha en metod för att väga enskilda individers anspråk på resurser mot grupperns anspråk på resurser såväl som för att värdera ”statistiska liv” i jämförelse med ”identifierade liv” för att mäta hälsoutfall.³¹ Och då väcks frågor om vad värdet av en jämlik fördelning av hälsa är³² liksom om hur framtida generationers hälsa bör värderas.

IFFS forskning om fördelning av hälsoresurser fokuserar på tre specifika frågor som är centrala för att upprätthålla ett hållbart samhälle och

som knyter an till samtliga teman i forskningsprogrammet. För det första, vad är och vad upplevs vara en rättvis fördelning av hälsoresurser? För det andra, vilken är folkopinionens roll då beslut fattas om hur hälsoresurser ska fördelas, och hur påverkas opinionen av olika fördelningsbeslut? Slutligen, hur kan och bör framtida generationers hälsobehov vägleda fördelningsbeslut?

Forskningen handlar om centrala frågor om hur ett socialt hållbart samhälle kan upprätthållas och om vilken roll som demokrati och jämlikhet spelar då vi ställs inför framtida vårdutmaningar. Inte minst i frågor om hur de nyttigheter och möjligheter som nya teknologiska innovationer kommer att ge upphov till bör fördelas och hur framtida generationers anspråk bör tas i beaktande.

Framtidens normer

Delade normer – informella och formella regler för hur vi bör bete oss – är en viktig del av det sammanhållande kittet i ett samhälle. De förändras dock över tid. Synen på barnaga har till exempel ändrats radikalt de senaste hundra åren. Även synen på jämlikhet mellan könen och på demokrati har skiftat under samma tid. Hur kommer det sig att beteenden som tidigare setts som acceptabla med tiden blir helt oacceptabla? Och omvänt, varför är det nu vanligt med beteenden som en gång sågs som avskyvärda, som till exempel att som samkönat par vara öppna med sin sexuella läggning?

Att förstå dessa förändringar är nödvändigt för att kunna hantera de utmaningar vi står inför, inte minst för att kunna lösa de sociala dilemman som ligger bakom hinder för att hantera klimatförändringar och reaktionerna på pandemier (se tema 1). Men också för att hantera den sjunkande tilltron till demokratin och den ny teknologins utmaningar av våra normer kring privat och offentligt (jämför tema 2 och 3).

Forskning som studerar orsakerna bakom dessa förändringar har redan byggts upp på IFFS och kommer att breddas med nya frågeställningar under programperioden. Vi skapar och testar teorier som förklarar hur, när och varför sociala normer förändras. Målet är att få en så pass noggrann förståelse av vad som får normer att förändras att vi kan förutsäga

hur de kommer att fortsätta förändras och därigenom hur de kommer att se ut i framtiden.

I modern forskning finns två dominerande angreppssätt på frågan om hur normer förändras. Det ena är individualpsykologiskt och kartlägger hur individers psykologiska egenskaper relaterar till hur de tar till sig olika moraliska ståndpunkter. Detta angreppssätt hjälper oss att förstå varför människor har olika normer men inte varför normer i hela samhället förändras över tid. Det andra angreppssättet studerar hur normer påverkas av förändringar i samhällsstrukturen och mellanmännsliga interaktionsmönster. Detta angreppssätt är teoretiskt starkt på ett matematiskt plan men har ofta saknat en förankring i hur moralpsykologi fungerar och har därför varit empiriskt svag.

På IFFS för vi samman de två angreppssätten för att skapa en teori kring normförändring som tar hänsyn till både psykologiska och samhällsliga faktorer. Vi undersöker hur normer förändras genom att i detalj studera en bred uppsättning normförändringar som redan skett, som normer kring hygien, våld och jämlikhet. Utifrån resultatet av dessa undersökningar skapar vi matematiska modeller som låter oss förstå allmänna mönster för normförändring och skapa tydliga prediktorer för framtiden. Det här breda angreppssättet kräver kunskap, stora datamängder och metoder från olika discipliner (bland annat psykologi, matematik, sociologi och ekonomi) och är möjligt tack vare IFFS tvärvetenskapliga forskningsmiljö.

Enligt en inflytelserik psykologisk teori (moral foundations theory – MFT) kännetecknas åsikter i moralfrågor av att de grundas på en begränsad mängd moraliska argument, till exempel att man bör undvika att någon kommer till skada, sträva efter rättvisa, vara lojal med sin grupp och följa moraliska auktoriteter. Enligt MFT är det dessutom så att vissa argument (som rättvisa och undvikande av skada) har potential att övertyga i stort sett vem som helst, medan andra argument (såsom lojalitet och auktoritet) inte är universella på samma sätt. I vår teoretiska forskning har vi med matematiska modeller visat att de åsikter som stöds av universella argument i längden kan förväntas bli populärare i hela befolkningen.³³ Ju större skillnad det är mellan två motsatta åsikter i hur mycket de stöds av universella argument, desto snabbare förväntas



MOZYU

MUZU
@LIMPOT

SKOLSTREJK

FÖR

KLIMATET

befolkningens åsikter röra sig. Vi har nyligen testat modeller i USA och resultaten bekräftar vår teori men många frågor återstår, och under de kommande åren kommer vi bygga vidare på denna forskning genom att inkludera fler frågor och fler länder.³⁴

Vi kommer också studera de åsiktsskillnader mellan individer som teorin predicerar. Till exempel förutsäger vår teori att skillnader i verbal förmåga ska påverka liberalers åsikter men inte konservativas, samt att mängden diskussioner en individ har och hur öppna de är för att ändra sina åsikter över tid gör deras åsikter mer liberala. Dessa frågor kommer vi att undersöka genom att studera skillnader i tvärsnitt av befolkningen vid olika tidpunkter. I ett annat projekt kommer vi att följa 3 000 individer över fem års för att undersöka hur nyanlända migranternas åsikter förändras över tid i förhållande till åsikterna i den svenska befolkningen och i migranternas ursprungsland.

Utöver de moralfrågor som är del av det offentliga samtalet finns en mängd normer kring sådant som vi mer sällan talar om, till exempel hygien och vissa våldsuttryck. Även för dessa normer har vi utvecklat en teori där den drivande mekanismen inte är argument utan social bestraffning.³⁵

Under programperioden kommer olika kartläggningar som IFFS forskare gjort att analyseras för att testa både våra egna och andras modeller för normspridning. De kommande åren erbjuder också en sällsynt möjlighet att studera hur stora hotfulla situationer som covid-19-pandemin påverkar våra normer. Nuvarande teorier säger att hotfulla situationer tenderar att göra våra normer mer restriktiva – mindre tillåtande – men möjligheterna att kunna testa en sådan teori är sällsynta. Tack vare att vi under förra programperioden, innan pandemin, samlade in data på en uppsättning normer kan vi nu under nästa period gå tillbaka till samma länder och samla in nya data som låter oss se vilka normer som har eller inte har förändrats.

Ytterligare en typ av normer vi studerar är en typ som det sällan reflekteras över men som är avgörande för att normer upprätthålls och förändras: metanormer.³⁶ Med metanormer menas normer kring hur man reagerar på andras normbrott, det vill säga när och hur det är tillåtet eller till och med förväntat att vi straffar normbrytare. Vi är nu involverade i

ett arbete med att kartlägga hur och varför metanormer skiljer sig mellan individer och länder. Tack vare denna kartläggning kommer vi under den kommande programperioden att kunna använda metanormernas sammansättning för att bättre förstå varför normer förändras olika fort i olika länder. Den ökade förståelsen av normförändring kan möjliggöra specifika förutsägelser om framtidens normer, något vi ska testa under programperioden.

NOTER

- 1 Se t.ex. Folkhälsomyndigheten, "Vad är social hållbarhet för oss? ", *Social hållbarhet*, oktober 2018, <https://www.folkhalsomyndigheten.se/motesplats-social-hallbarhet/social-hallbarhet/>
- 2 Josefsson, J., "Det osar krutrök i världens bästa land", *Dagens Nyheter*, 2019-09-13.
- 3 Esser, H., *Sprache und Integration. Die sozialen Bedingungen des Spracherwerbs von Migranten*. Frankfurt am Main: Campus, 2006.
- 4 Jfr. Alba, R. & Foner, N., *Strangers no More: Immigration and the Challenges of Integration in North America and Western Europe*. Princeton NJ: Princeton University Press, 2015; Koopmans, R., "Trade-Offs between Equality and Difference: Immigrant Integration, Multiculturalism and the Welfare State in Cross-National Perspective", *Journal of Ethnic and Migration Studies*, 36: 1–26, 2010.
- 5 Se t.ex. Alba, R. & Nee, V., "Rethinking Assimilation Theory for a New Era of Immigration", *International Migration Review* 31: 826–74, 1997.
- 6 Kalter, F. et al. (red.) *Growing Up in Diverse Societies: The Integration of the Children of Immigrants in England, Germany, the Netherlands, and Sweden*. Oxford: Oxford University Press, 2018. (ISBN 978-0-19-7266-37-3). För argument att definiera 'integration' i termer av likhet mellan grupper, samt referenser, se Jonsson J.O., F. Kalter & F. van Tubergen: "Studying integration: Ethnic minority and majority youth in comparative perspective", *Growing Up in Diverse Societies*, 1–39, 2018.
- 7 Plenty, M.S. & J.O. Jonsson: "Social Exclusion among Peers: The Role of Immigrant Status and Classroom Immigrant Density", *Journal of Youth and Adolescence* 46 (6): 1275–1288, 2017. DOI: 10.1007/s10964-016-0564-5; Mood, C., J.O. Jonsson & S. Brodin Låftman, "Immigrant integration and youth mental health in four European countries", *European Sociological Review* 32(6): 716–729, 2016. DOI:10.1093/esr/jcw027.
- 8 Heath, A.F. & Y. Brinbaum (red.), *Unequal Attainments: Ethnic Educational Inequalities in Ten Western Countries*. Oxford, Oxford University Press, 2014; Jonsson, J.O. & F. Rudolph, "Weak performance – strong determination. School achievement and educational choice among ethnic minority students in Sweden", *European Sociological Review* 27:487–508, 2011; Plenty, S. et al. "Hur går det för våra unga vuxna? En rapport om sysselsättning och levnadsvillkor". *Forskningsrapport 2018:1*. Institutet för framtidsstudier, Stockholm och Institutet för Social Forskning, Stockholms universitet, 2018.
- 9 Mikkola, M., "Feminist Perspectives on Sex and Gender", *The Stanford Encyclopedia of Philosophy*, Zalta, E.N. (ed.), 2012. <http://plato.stanford.edu/archives/fall2012/entries/feminism-gender/>
- 10 Se t.ex. Ridgeway, C., *Framed by Gender: How Gender Inequality Persists in the Modern World*. New York: Oxford University Press, 2011.
- 11 Charles, M. & D. Grusky, *Occupational Ghettos The Worldwide Segregation of Women and Men*. Stanford: Stanford University Press, 2005.
- 12 Bursell, M., "The Multiple Burdens of Foreign-Named Men – Evidence from a Field Experiment on Gendered Ethnic Discrimination in Sweden", *European Sociological Review*, 30:3, 399–409, 2014; Bygren, M., A. Erlandsson & M. Gähler. "Do Employers Prefer Fathers? Evidence from a Field Exper-

iment Testing the Gender by Parenthood Interaction on Callbacks to Job Applications”. *European Sociological Review* 33: 337–48, 2017.

13 Kulturdepartementet ”Stärkt skydd för transpersoner och översyn av vissa termer” Dir. 2014:115, Kommittédirektiv från Kulturdepartementet, Regeringskansliet, 2014. <https://www.regeringen.se/49bafa/contentassets/ee0b682c314c4e7a82aa85c934cc50c6/starkt-skydd-for-transpersoner-och-over-syn-av-vissa-termer-dir-2014115>. Jmf Arrhenius G. & K. Berndt, ”Ras i lagen”, mimeo, IFFS 2020.

14 Bonilla-Silva, E., *Racism Without Racists: Colorblind Racism and the Persistence of Racial Inequality in the United States*. Lanham: Rowman and Littlefield, 2003.

15 Ridgeway, C., *Status: Why is it everywhere? Why does it matter?* Russel Sage Foundation: New York, 2019.

16 Jebari, K., M. Håkansson Bolve & G. Manzizila, ”How discrimination affects afrosweddes access to equal rights and possibilities in some important areas” Institutet för framtidsstudier. <https://www.iffs.se/en/research/missions/discrimination-of-afrosweddes/>

17 Bursell, M., ”The Multiple Burdens of Foreign-Named Men – Evidence from a Field Experiment on Gendered Ethnic Discrimination in Sweden”, *European Sociological Review*, 30:3, 399–409, 2014; Bygren, M., A. Erlandsson & M. Gähler. ”Do Employers Prefer Fathers? Evidence from a Field Experiment Testing the Gender by Parenthood Interaction on Callbacks to Job Applications”. *European Sociological Review* 33: 337–48, 2017.

18 Greenwald, A. & M. Banaji. ”Implicit Social Cognition: Attitudes, Self-Esteem, and Stereotypes”. *Psychological Review* 102: 4–27, 1995.

19 Bursell, M, och F. Olsson. 2020. ”On the difficulty of identifying implicit racial beliefs and stereotypes. A comment on Melamed, Munn, Barry, Montgomery and Okuwobi”, *American Sociological Review*; 85(6):1117-1122; Berndt Rasmussen, K. 2020. ”Implicit Bias and Discrimination”, *Theoria*, Early View: <https://doi.org/10.1111/theo.12227>.

20 Ahrne, G. & N. Brunsson, ”Organization outside organizations: The significance of partial organization”, *Organization*, vol 18, nr 3, 83–104, 2011.

21 Temkin, L., *Inequality*, Oxford: Oxford University Press, 1993.

22 Se t.ex. Sen, A., *Inequality Reexamined*, Cambridge, Mass.: Cambridge University Press, 1992.

23 Arrhenius, G., ”Egalitarian Concerns and Population Change” i Ole Frithjof Norheim (red.) *Measurement and Ethical Evaluation of Health Inequalities*, Oxford: Oxford University Press, 2013.

24 Det finns omfattande empirisk evidens för vikten av socialt erkännande, till exempel för unga. Se t.ex. Plenty, S. & C. Mood, ”Money Peers and Parents”, *Journal of Youth and Adolescence*, 2016.

25 Ett undantag är Geoffrey Brennan’s och Philip Pettit’s bok *The Economics of Esteem*. Oxford UP, 2004. Brennan besöker regelbundet IFFS som gästforskare.

26 Att erkännande hör till dessa nyttigheter kan försvaras utifrån en rad olika teoretikers ansatser, inklusive Amartya Sens ”capability approach” och John Rawls så kallade differensprincip. Se Sens *The Idea of Justice*. Penguin, 2009; och Rawls *A Theory of Justice*, Harvard UP, 1971. Rawls hävdar i detta sammanhang bland annat att ”a sense of one’s own worth is perhaps the most important primary good” (348).

27 Chetty, R. et al. ”The Association between income and life expectancy in the United States” 2001–2014, *The Journal of the American Medical Association* 315: 1750–1766, 2016; Herlitz, A., ”Income-based equity weights in health care planning and policy”, *Journal of Medical Ethics* 43: 510–514: 2017.

28 Cookson, R., ”Justice and the NICE approach”, *Journal of Medical Ethics* 41: 99–102, 2015.

29 Hausman, D., *Valuing health: Well-being, freedom, and suffering*. Oxford: Oxford University Press, 2015; Herlitz, A., ”Committing to priorities: Incompleteness in macro-level health care allocation and its implications”, *Journal of Medicine and Philosophy* 43: 724–745, 2018.

30 Jacobs, L. R., *The health of nations: Public opinion and the making of American and British health policy*. Ithaca: Cornell University Press, 1993; Walt, G. et al., ”’Doing’ health policy analysis: methodological and conceptual reflections and challenges”, *Health Policy and Planning* 23: 308–317, 2008;

- Carlsson, F. et al., "Who is willing to stay sick for the collective? – Individual characteristics, experience, and trust," *SSM Population Health*, 2019. DOI:10.1016/j.ssmph.2019.100499
- 31 Cohen, G. I., N. Daniels & N. Eyal (red.). *Identified Versus Statistical Lives: An Interdisciplinary Perspective*. New York: Oxford University Press, 2015.
- 32 Eyal, N. et al. (red.), *Inequalities in Health. Concepts, Measures, and Ethics*, Oxford: Oxford University Press, 2013; Herlitz, A. & D. Horan., "Measuring needs for priority setting in healthcare planning and policy," *Social Science and Medicine* 157: 96–102, 2016.
- 33 Eriksson, K. & P. Strimling, "Group differences in broadness of values may drive dynamics of public opinion on moral issues," *Mathematical Social Sciences*, 77, 1–8, 2015.
- 34 Strimling, P. et al. "The connection between moral positions and moral arguments drives opinion change," *Nature human behaviour*, 3:9, 922–930, 2019.
- 35 Strimling, P., de Barra, M., & K. Eriksson, "Asymmetries in punishment propensity may drive the civilizing process," *Nature Human Behaviour*, 2:2, 148–155, 2018.
- 36 Eriksson, K. et al. "Cultural universals and cultural differences in meta-norms about peer punishment," *Management and Organization Review*, 13:4, 851–870, 2017.

För hjälp med författandet av detta forskningsprogram vill jag tacka:

Giulia Andrighetto, Andrea Asker, Katharina Berndt Rasmussen, Amir Rostami, Christofer Edling, Orri Stefansson, Stefan Svallfors, Moa Bursell, Krister Bykvist, Anders Herlitz, Göran Duus-Otterström, Malcolm Fairbrother, Karim Jebari, Jan O. Jonsson, Carina Mood, Staffan Julén, Kirsti Jylhä, Magnus Linton, Emma Engström, Pontus Strimling, Folke Tersman, Anna Tyllström, Ludvig Beckman, Magnus Linton, Jack Rizell Montan, Erika Karlsson och Henric Karlsson.

För värdefulla diskussioner och synpunkter vill jag tacka IFFS styrelse, Sverker Jagers, Jesper Strömbäck, Catharina Elmsäter-Svärd, Daniel Gillblad, Bo Rothstein och Martina Stenström.

Institutet för framtidsstudier är en självständig forskningsstiftelse finansierad genom bidrag från statsbudgeten och via externa forskningsanslag. Institutet bedriver tvärvetenskaplig forskning kring framtidsfrågor och verkar för en offentlig framtidsdebatt genom bland annat publikationer, seminarier och konferenser.

© Författarna och Institutet för framtidsstudier 2022

Formgivning: © Liljemärker

Tryck: Elanders, Stockholm, 2022

Foto omslag: Conrad Zieblan, El Carito, Jay Mantri, Sumaid Pal Singh, Usgs Wuu (Unsplash)

Foto inlaga: Baptiste, Djordje Vukojicic, Ant Rozetsky, Jet Kim, Alex Kotliarskyi, Hunters Race, ev, Edgar Castrejon, Yoshua Giri, Photoholic, Patrick Federi, Matteo Catanese, Amber Kipp (Unsplash)

Distribution: Institutet för framtidsstudier

Institutet för framtidsstudier

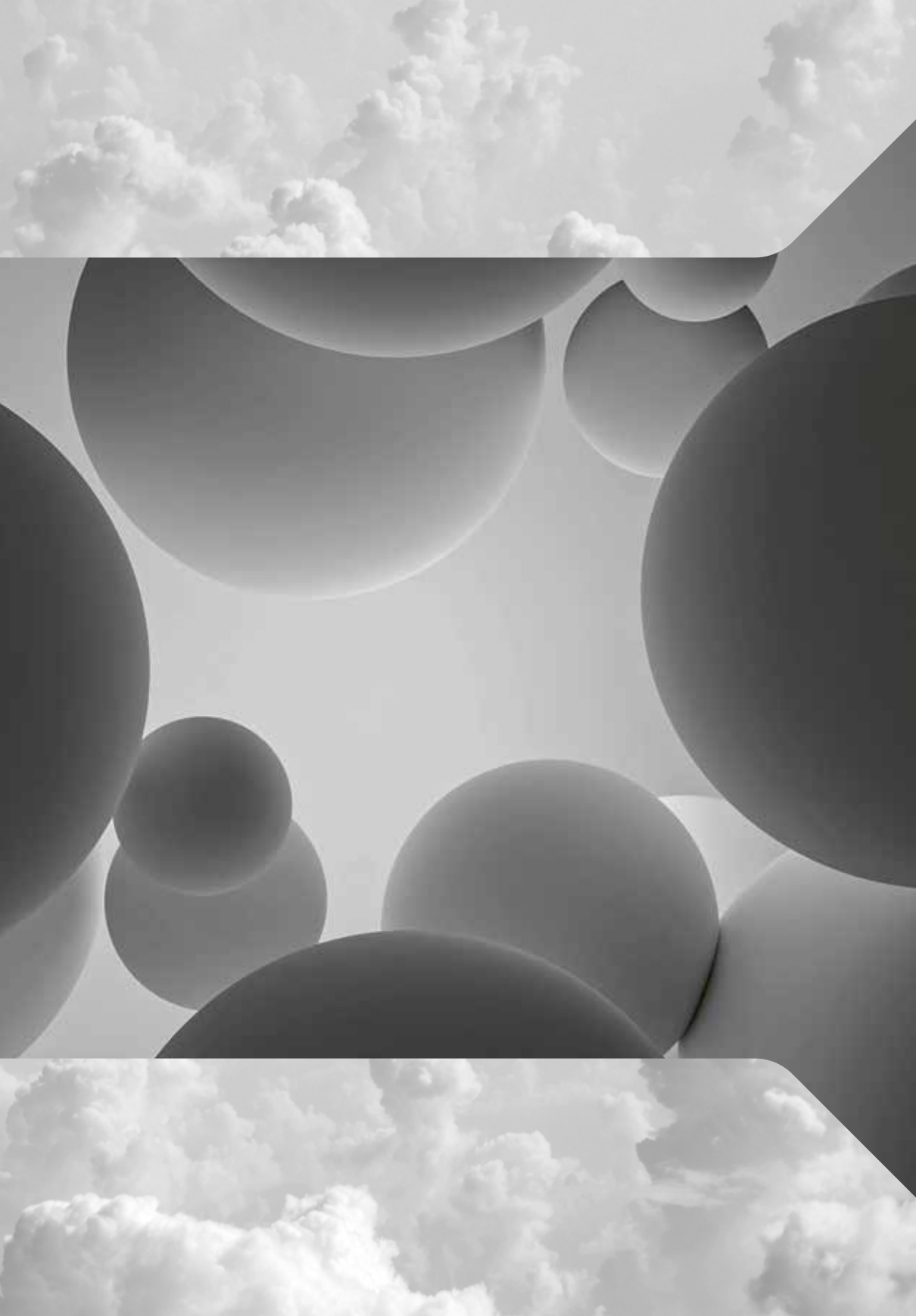
Box 591

101 31 Stockholm

Besöksadress: Holländargatan 13

Telefon: 08-402 12 00

www.iffs.se



Institutet för framtidsstudier (IFFS) är en självständig forskningsstiftelse som bedriver tvärvetenskaplig forskning om avgörande framtidsfrågor. Det globalt omtumlande år som inledde 2020-talet ställde flera av IFFS centrala forskningsteman i världspolitikens centrum – katastrofala risker, social hållbarhet, teknologins möjligheter, demokratis utmaningar, etisk förnyelse med fokus på kommande generationer – och med föreliggande forskningsprogram utvecklas nu verksamheten i linje med uppdraget i stadgarna: att i egen regi eller i samarbete med andra bedriva forskning med ett framtidsfokus "för att därigenom stimulera till en öppen och bred diskussion om framtida hot och möjligheter i samhällsutvecklingen".

