

Duvander, Ann-Zofie

# När är det dags för dagis?

En studie om vid vilken ålder barn börjar förskola  
och föräldrars åsikt om detta.

## När är det dags för dagis?

### En studie om vid vilken ålder barn börjar förskola och föräldrars åsikt om detta.

Ann-Zofie Duvander

#### Sammanfattning

I den här studien analyseras när barn börjar i förskola och när föräldrar önskar att barnen ska börja i förskola. Detta är viktigt för att bland annat förstå föräldrars inställning till förvärvsarbete samt vilka investeringar de är villiga att göra i arbetslivet. Det nyanserar även bilden av hur väl kombinationen arbete och barn fungerar. Studien använder Riksförsäkringsverkets datamaterial Tid och Pengar från 2003 vilket innehåller ett slumpmässigt urval av barn födda 1993 och 1999. Resultaten visar att barn börjar i förskola då de är ungefär 1,5 år gamla men att det finns variationer. Föräldrar önskar att barnen skulle börja senare och önskan verkar vara kopplad till den reella förskolestarten. Barn börjar tidigare i förskola 1999 än 1993. En ung mamma ger tidigare start och barn med äldre syskon börjar tidigare i förskola. Det är barn i familjer med de lägsta inkomsterna som börjar sent och dessa föräldrar önskar också en sen start. Om mamman tjänar mycket mindre än pappan leder detta också till en senare start. En trolig anledning är mammans arbetsmarknadssituation. Resultaten skulle kunna tolkas som att de icke jämställda familjerna börjar senare, men om jämställdhet mäts med pappans föräldraledighetslängd visar det sig att barn i jämställda familjer börjar senare.

#### Abstract

This study analyses children's entry into childcare and parental assessments of when they ideally would like their children to enter childcare. This is important not least to understand parental attitudes to their own work and the kind of investments in work-life that they are willing to undertake. This information also qualifies the picture of how well the combination of work and children functions. The study uses a survey from 2003 including a random sample of children born in 1993 and 1999. On average children start childcare when they are 1,5 years and we find that parents often wish for a later entry than is the case. Early start seems to increase as children start earlier in 1999 than in 1993, a young mother leads to an early start, and children with older siblings start earlier. It is the children from families with low income that start later and these parents also wish for a later start than other parents. An unequal gender division of economic resources in the family shows the same pattern. On the contrary gender equality measured by father's parental leave length also leads to a later start.

## **Inledning**

Idag börjar de allra flesta barn i någon form av offentlig barnomsorg efter det att föräldrarna avslutat sin föräldraledighet. Förskola, eller dagis, är den absolut vanligaste formen av barnomsorg. Den är idag så pass utbyggd att den numera ses som en rättighet. Men när är det egentligen dags att börja förskola? Om föräldrarna använder föräldraledighet med ersättning på 80 procent av tidigare inkomst så kommer föräldraledigheten att räcka i ett drygt år. Det är dock vanligt att barnen börjar på förskola senare än så, vilket är möjligt genom att många föräldrar väljer att förlänga föräldraledigheten genom att acceptera en lägre ersättning än 80 procent av den tidigare inkomsten. Detta skulle kunna ses som ett tecken på att många föräldrar anser att föräldraledighetens längd inte räcker till och att barnet inte är redo att börja förskola vid ett års ålder. Men det är också möjligt att man maximerar tiden hemma oberoende av barnets ålder och att föräldrar hade gjort detsamma om ledigheten varit mycket längre. I denna studie intresserar vi oss för *när* barn börjar förskola och vad föräldrarna i efterhand *anser* om valet av denna tidpunkt.

Skolverket publicerar regelbundet statistik på andel barn i olika åldrar som deltar i olika former av barnomsorg men det finns ingen återkommande statistik av barnets ålder vid inträde i barnomsorg. Skillnader i tidpunkten för start i barnomsorg mellan barn påverkas både av familjens möjligheter och föräldrarnas inställning till barnomsorg. Möjligheterna kan exempelvis ha att göra med tillgång på plats, ekonomiska förutsättningar att vara hemma, och inställningen kan exempelvis påverkas av kvaliteten på barnomsorgen eller vilka konsekvenser föräldrarna har av att frånvara från förvärvsarbete under längre tid.

Förskolans verksamhetssyften kan sammanfattas till pedagogiska och sociala, men kanske främst och ursprungligen till att underlätta föräldrars, främst mammors, förvärvsarbete. Även om nästan alla barn börjar på dagis idag kan föräldrars arbetsmarknadsanknytning vara viktig för när de börjar i förskola. Vissa föräldrar kan vara mindre benägna att återgå till arbete, inte minst på grund av deras arbetssituation. Det finns också föräldrar som inte har något arbete att återgå till. Det är dock de som har sämst ställt på arbetsmarknaden som har minst ekonomiska möjligheter att förlänga föräldraledigheten.

Att ta reda på föräldrars uppfattning om när det är bra att deras barn börjar i barnomsorg är viktigt då detta är en aspekt av hur väl kombinationen barn och förvärvsarbete fungerar. Detta kan se olika ut för olika grupper av föräldrar, exempelvis mammor och pappor, föräldrar med

olika antal barn, samt föräldrar med olika utbildningsnivå och med olika position på arbetsmarknaden.

Föräldrars uppfattning om förskolestart är även av intresse för att förstå föräldrars inställning till sitt eget arbete samt vilka investeringar de är villiga att göra i arbetslivet. Den ofta påtalade konflikten mellan tid till förvärvsarbete och tid till barn har en tydlig könsaspekt då mammor är de som tydligast reducerar tid i förvärvsarbete till förmån för tid med barn. Arbetsvillkor och krav från arbetsgivare skiljer sig dessutom mellan män och kvinnor. Det är intressant att undersöka om denna könsaspekt också speglas i inställningen till när man önskar börja lämna sina barn i förskola.

Uppfattning om barnens tid i barnomsorg kan även i ett vidare perspektiv ha demografiska effekter då det kan påverka villigheten att skaffa fler barn. Det är möjligt att en pressad situation där föräldrar inte är nöjda med möjligheterna att kombinera förvärvsarbete och barn hämmar det fortsatta barnafödandet. När Sverige jämförs med andra länder så framförs ofta föräldraförsäkring samt tillgång till barnomsorg med bra kvalitet som orsaker till att Sverige har relativt högt barnafödande. Vi vet mindre om hur dessa faktorer uppfattas av föräldrar i Sverige.

Uppsatsen inleds med en bakgrund om förskola i Sverige, varefter datamaterialet beskrivs. Därefter följer resultaten av analys samt diskussion av dessa.

## **Förskola i Sverige-bakgrund**

### *Historisk tillbakablick*

De första spåren av dagens barnomsorg finns i barnkrubbor och barnträdgårdar i början av 1900-talet. Barnkrubbor hade som syfte att se efter barn till arbetande mödrar och låg ofta nära arbetsplatser med många kvinnliga anställda. Barnträdgårdar (Kindergarten) hade framförallt ett uppfostrande eller pedagogiskt syfte och erbjöd inte heltidstillsyn för barn. Tillsyn om barn till arbetande föräldrar samt en pedagogisk verksamhet är huvudsyftena även i dagens offentliga barnomsorg, men det finns även ett syfte om att trygga de sociala villkoren för marginaliserade grupperns barn. Daghemsutbyggnaden kan beskrivas som ett sätt att få bort sociala orättvisor och förbättra levnadsvillkor för många barn. I Barnstugeutredningen 1972 fastlades den offentliga barnomsorgen syften till att förbereda barnen för skolan, integrera barn med särskilda behov, samt arbeta för målet om jämställdhet och social jämlikhet.

Barnomsorg sågs som statens ansvar vilket inte kunde lämnas åt godtycklig välgörenhet. Barnomsorgen som initierats som privat verksamhet hade tidigt fått statsbidrag men blev på 1970-talet till största del en offentlig verksamhet (Persson, 1994).

Behovet av barnomsorg uppkommer när båda föräldrarna får sin försörjning utanför hemmet vilket är del av den stora samhällsförändring som ägt rum under 1900-talet. Statens inflytande har ökat och ett flertal funktioner som tidigare utfördes i familjens privata sfär kom att hänföras till den offentliga sfären. Angående familjens funktioner har detta varit en till del konfliktfylld process då det funnits och finns åsikter om att familjens värde och hållbarhet hotas om flera av dess funktioner läggs utanför familjen. En offentlig barnomsorg har utvecklats parallellt med att familjens funktionssätt förändrats samt inte minst med att synen på barn och barndom förändrats (se Persson, 1994 för diskussion av olika syn på daghemsutbyggnaden).

På 1960- och 1970-talet växte kravet om kvinnans rätt till förvärvsarbete och att detta måste möjliggöras genom att barnomsorgsfrågan löses. Behovet av kvinnlig arbetskraft på arbetsmarknaden var dessutom stort. Barnomsorgen var då fortfarande knapphändigt utbyggd och täckte endast behovet för en liten del av de förvärvsarbetande kvinnornas barn (Persson, 1994). Det kvinnliga förvärvsarbetet ökade till stor del innan den offentliga barnomsorgen hade byggts ut och de flesta föräldrar fick själv ordna barnomsorg under 1970-talet.

Första steget mot allmän förskola togs då man 1973 beslutade att alla sexåringar skulle bli erbjudna avgiftsfri förskola. Flera program för utbyggnad följde sedan under 1970-talet (se Bergqvist och Nyberg, 2003). Köerna var dock fortsatt långa långt in på 1980-talet. Under denna period ökade antalet förskoleplatser från drygt 60 000 inskrivna barn till över 360 000 inskrivna barn (Skolverket, 2004a). Fram till mitten av 1980-talet ökade också antalet platser i familjedaghem (så kallad dagmamma) men denna form av barnomsorg har därefter minskat till förmån för fortsatt utbyggnad av förskolan. En parallell utveckling är att idag är nästan en fjärdedel av alla förskolor i enskild regi såsom exempelvis föräldrakooperativ och personalkooperativ (Skolverket, 2005). Det uttalade målet för utbyggnaden var att kunna erbjuda barnomsorg till alla barn med förvärvsarbetande föräldrar. Senare utökades målet till att alla barn med föräldrar som av olika anledningar var hemma (arbetslösa, föräldralediga mm) skulle bli erbjudna deltidspatser.

Under 1990-talet ökade avgifterna för förskola och de flesta kommuner införde tidsrelaterade system. Anledningen var det svåra ekonomiska läget och att kommunerna försökte minska sina kostnader för förskolan. Tidsrelaterade avgifter försvårade den pedagogiska verksamheten och det befarades att föräldrarna avstod från förskola av ekonomiska skäl. Maxtaxans införande i början på 2000 var ett sätt att begränsa ekonomiska hinder för att utnyttja förskolan (Skolverket, 2003).

Sedan 2001 har även barn till föräldralediga och arbetslösa föräldrar rätt till plats i förskoleverksamhet. Jämförelser före och efter denna tidpunkt visar att andelen av dessa föräldragrupper barn har ökat i förskoleverksamheten (Skolverket, 2004b). Det kan betyda att förskolan ses som en positiv verksamhet som de flesta föräldrar vill att deras barn ska ta del av.

I början av 2000-talet är 74 procent av alla 1-3 åringar och 96 procent av alla 4-5 åringar inskrivna i förskoleverksamhet (Skolverket, 2004a). Man kan nu tala om en förskola för alla och förskola som en självklar del av de allra flesta barns barndom. Det finns idag inga skillnader i andel inskrivna barn beroende på föräldrars utbildningsnivå eller ursprung (Skolverket, 2004a). Under utbyggnaden av förskolan fanns det dock tydliga skillnader i att tjänstemän och högutbildade föräldrar hade möjlighet att utnyttja den offentliga barnomsorgen mer ofta än barn till arbetarföräldrar och lågutbildade (Nyberg och Bergqvist, 2002). De ensamstående mammorna var dock den grupp som hade störst och tidigast tillgång till offentlig barnomsorg, vilket är förknippat med att denna grupp förvärvsarbetade i högre utsträckning än mammor i hushåll med två föräldrar. Barn till utrikesfödda föräldrar hade tillgång till förskola i mindre grad än barn till svenskfödda föräldrar. En anledning till detta var den högre arbetslösheten bland utrikesfödda föräldrar vilket gjorde att deras barn inte alltid var berättigade till plats i förskola. Arbetslösheten förklarar dock inte hela skillnaden som fanns mellan barn till utrikesfödda föräldrar och svenskfödda föräldrar (Nyberg och Bergqvist, 2002).

### *Föräldraledighet*

Att kombinera arbete och familj möjliggjordes av barnomsorgsutbyggnaden men också av föräldraförsäkringen. 1974 fick båda föräldrarna rätt till 6 månaders föräldrapenning med 90% av tidigare inkomst. Längden på ledigheten byggdes senare successivt ut under de kommande årtiondena.

Även om föräldrapenningen var ämnad åt båda föräldrarna så använde kvinnor den allra största delen av ledigheten. Det fanns initialt en medvetenhet om att detta skulle skapa ojämställdhet på arbetsmarknaden, men detta var inte i fokus under föräldraförsäkringens utbyggnad. Inte förrän 1995 reserverades en månad till vardera föräldern vilket ökade andelen pappor som använde föräldrapenning (Duvander, Ferrarini, Thalberg, 2005).

Under krisen i mitten av 1990-talet så sänktes ersättningsnivån till 80 % samtidigt som större andel av föräldrarna hamnade över taket som låg vid 7,5 basbelopp. 1993 var föräldrapenningen 12 månader med 90 % av tidigare inkomst i ersättning och tre månader med 60 kronor om dagen, och 1999 var längden densamma men ersättningen hade sjunkit till 80 %. Dessutom var en månad reserverad för vardera föräldern.

Den arbetsrättsliga lagstiftningen ger dock möjlighet till längre ledighet än vad föräldrapenningen gör. Det är därför vanligt att acceptera en lägre ersättningsnivå, genom att exempelvis använda halva föräldrapenningdagar men vara ledig från arbetet hela dagar. Detta ger möjlighet till senare start i förskola utan att någon av föräldrarna avslutar sin anställning.

### *Synen på offentlig barnomsorg*

Under hela utbyggnaden av barnomsorgen har det funnits en debatt om för och nackdelar med offentlig barnomsorg (se Jonsson, 2004 för en redogörelse av teoretiska perspektiv på offentlig barnomsorg och dess konsekvenser). Motstånd mot offentlig barnomsorg som tidigare fanns bland föräldrar kom från arbetarklassen men även till del från den övre medelklassen (Persson, 1994). Anledningarna var främst att man var negativ till att funktioner lades utanför familjen när barnen var så små, samt att man var negativ eller kände tveksamhet gentemot de samhällsliga institutioner som blev allt viktigare. Den lägre medelklassen såg inte detta som problematiskt vilket kan ha att göra med att förskolepersonalen ofta kommer från detta skikt och att verksamheten därmed kan vara väl anpassad för denna grupp.

Förskolans pedagogiska syfte betonas ofta i statliga utredningar om offentlig barnomsorg. Den pedagogiska inriktningen har utvecklats över tiden samtidigt som synen på barn har förändrats (se t ex Persson, 1994, Lindgren, 2003 för diskussion). Vi har idag en psykologiserad syn på barn där barn är centrum i familjen (Halldén, 1992). Barn ses även som egna individer med rättigheter som är särskilda från de vuxnas (Sandin, 2003). Dagens syn på

barn innebär att barnen är i behov av inte bara föräldrar men även olika professionella grupper som bidrar till deras utveckling. Detta kan leda till att föräldrars kompetens ifrågasätts. Samtidigt kan föräldrars kompetens uppgraderas då barnuppfostran blir något medvetandegjort och högt värderat. Om föräldrarna anpassar sig och samarbetar med samhällsinstitutionerna som också ses som viktiga för barnet så blir föräldrarna del av den kompetenta grupp som utvecklar barnet (Sandin, 2003). Det finns dock skillnader mellan olika grupper av föräldrar i hur man ser på sin egen och förskolans uppgifter och vilket mål man har med barnens vistelse i förskolan (Persson, 1994).

### *Debatt idag*

Idag är det få som är uttalat negativa till det som kallas förskola, men debatten om när det är lämpligt att börja i förskola finns kvar. Nyligen samlades en del av argumenten *mot* en tidig start i förskola i en bok av Kågesson (2005). Det främsta skälet som anges mot en tidig start är att många anser att barnet vid en tidig ålder inte är moget att vistas utanför hemmiljön. Små barn anses behöva mer omsorg än vad som är möjligt att ge i dagens förskola. Små barn är inte mogna för kontakter med många människor utanför familjen och stora grupper. De är mer känsliga för stress. Dessutom sprids infektioner lätt i en förskolemiljö och infektionskänsliga barn kan fara illa av detta. Många föräldrar vill spendera mer tid med sina barn än vad som är möjligt med dagens system.

Argumenten *för* en tidig förskolestart är istället att det är positivt för barnens utveckling. Andersson har visat att barn som startar i barnomsorg innan ett års ålder klarar sig bättre i skolan, oberoende av socioekonomiska förhållanden och familjetyp (se sammanfattning i Andersson och Strander, 2002). Han menar även att detta ger indirekta positiva effekter senare i livet, både för framgång i vidareutbildning och i arbetslivet (Andersson och Strander, 2002). Det finns ett flertal andra studier som visar liknande positiva effekter av tidig förskolestart även om resultaten innehåller variation och visar på relativt små effekter (se diskussion Kågesson, 2005, kap 6).

Flera studier (bland annat Andersson och Strander, 2002) bygger på små material med selektionsproblem i urvalet och kan inte ses som direkt generaliserbara. Vidare är det viktigt att påpeka att de långsiktiga effekter som studeras idag bygger på individer som gick på dagis under 1970-talet. Förskolan är inte densamma idag och de tidigare resultaten av effekter av förskola måste därför ses som periodsspecifika. Detta är en anledning till att de positiva



effekter som man hittat av tidig förskolestart måste ifrågasättas eller åtminstone tolkas med försiktighet. Några vetenskapliga studier som hittat negativa effekter av förskola i Sverige har jag inte funnit.

#### *Vad kan påverka förskolestarten?*

Den grupp av föräldrar som tidigast använde sig av den offentliga barnomsorgen var tjänstemannaföräldrar. Deras inställning till daghem var också mer positiv (Persson, 1994). Arbetarföräldrar lät oftare anhöriga och släkt ta hand om sina barn. Detta behöver dock inte ha att göra med en negativ inställning till förskola, utan kan ha att göra med svårighet att få plats eller att arbetarföräldrar oftare har arbetstid utanför förskolans öppettider.

Idag måste skillnader i förskolestart mellan barn till föräldrar med olika utbildning, yrken och inkomster ses i ljuset av både hur länge föräldrarna har ekonomiska möjligheter att vara hemma samt inställningen till när det är lämpligt att börja i förskola. Föräldrar med stora ekonomiska marginaler har möjlighet att vara hemma längre men dessa föräldrar är ofta de som även har störst vinning av en tidig återgång i förvärsarbete. Synen på när det är lämpligt att börja i förskola kan ses både i ljuset av när det anses lämpligt att lämna sina barn *och* föräldrars, främst kvinnors, situation på arbetsmarknaden. Det kan finnas skillnader i synen på barn och barns mognad mellan olika socioekonomiska grupper av föräldrar men detta är svårt att skilja från hur intresserade föräldrarna är att återgå i förvärsarbete.

Lågutbildade föräldrar har sämre situation i arbetslivet med bland annat slitsammare arbeten vilket kan påverka deras vilja att vara föräldralediga länge. De förlorar även mindre lönemässigt och karriärmässigt på ett långt förvärsavbrott. Högutbildade föräldrar har större möjlighet att påverka sin arbetssituation genom sin närvaro på arbetet, exempelvis genom att ta del i lönesamtal samt få chanser till befordran. Olika arbetssituation påverkar sannolikt synen på när det är lämpligt för barnen att börja i förskola, medvetet eller omedvetet. Önskan om förskolestart kan därför ses som en kombination av föräldrars önskan för egen del och föräldrars önskan för barnets del och dessa behöver naturligtvis inte på något sätt stå i konflikt.

Kvinnor står ofta mer direkt inför dilemmat av arbetsliv och barnansvar. Män är ofta inte i samma utsträckning påverkade av detta dilemma, åtminstone inte under barnets första tid. Att inställning till förskola är nära knutet till jämställdhetsdiskussionen kan bli märkas i den

under hösten uppblommande debatten (se exempelvis Dagens Nyheter 30/10 2005 Nina Björk).

Förskola har blivit alltmer accepterat över tid (se Kågesson, 2005). Förskolan ses som viktig för att fylla barns behov och behövs även om tillsynen inte behövs (t ex då en förälder ändå vistas i hemmet, vid arbetslöshet eller föräldraledighet). Bland dagens unga föräldrar finns det även en stor grupp som själva har erfarenhet av dagis. Detta kan antas påverka synen på de egna barnens förskolestart. På samma vis kan erfarenhet från ett första barns förskolestart påverka senare syskons förskolestart. Tidigare erfarenhet kan naturligtvis ge både en positiv och en negativ syn.

Vidare står det idag klart att valet mellan arbetsliv och familj är en alltför förenklad bild. Snarare är det ett framgångsrikt arbetsliv som leder till möjlighet att skaffa barn då både hög inkomst och fast anställning leder till att benägenheten att skaffa barn ökar. Detta gäller för både män och kvinnor vilket emellanåt tolkas som att jämställdhet åtminstone på samhällsnivå är positivt för barnafödande. Man kan fråga sig hur jämställdhet påverkar inställning till förskola. Det är vanligt att se jämställdhet som en möjlighet för kvinnan att satsa på arbetslivet och då borde jämställdhet leda till tidigare förskolestart. Men om man förknippar delat ansvar i familjen med att båda föräldrarna är barnorienterade och därmed satsar på denna sfär kan man tänka sig att jämställda familjer låter barnen börja i förskola senare, då de vill maximera tiden hemma med barnet.

### **Databeskrivning samt variabelbeskrivning**

Datamaterialet som används för att svara på frågorna om förskolestart heter Tid och Pengar och samlades in 2003 av Statistiska centralbyrån på uppdrag av Riksförsäkringsverket. Studien är en telefonintervjuundersökning som vände sig till föräldrar till barn födda 1993 och 1999. Urvalet var 4000 biologiska eller adoptivföräldrar som bodde med sina barn. I de fall barnen bodde med en förälder tillfrågades den föräldern och i de fall barnet bodde med två föräldrar valdes en könsmässigt jämn fördelning. Detta urvalsförfarande gav en viss övervikt av mammor då de oftare är ensamstående med sina barn. Svarefrekvensen var 79,8 procent. Frågorna i undersökningen gällde främst föräldraledighet, barnomsorg samt föräldrars syn på kombinationen av barn och förvärvsarbete (för en grundläggande beskrivning av undersökningens resultat se Berggren och Duvander, 2003). Materialet kompletterades även med ett flertal registeruppgifter såsom uppgifter om nyttjande av olika socialförsäkringar,

föräldrars utbildningsnivå samt inkomst. Urvalet för denna studie är begränsat till de föräldrar som levde ihop med den andra föräldern vid barnets födelse. Föräldrarna kan därefter ha separerat och även flyttat ihop med ny partner.

Frågorna av intresse i denna studie rör förskolestart samt inställning till denna. Förskolestart har mätts genom frågor om hur barnomsorgen löstes efter att föräldraledigheten för barnet i fråga avslutades. Svaren på denna fråga framgår av Tabell 1. Det absolut vanligaste alternativet är att barnet börjar i förskola eller hos dagbarnvårdare och det är dessa barn vi intresserar oss för i den fortsatta analysen. För dessa barn frågades det om hur gammalt (månader) barnet var när det började i denna form av barnomsorg. Därefter ställdes en fråga som löd ”Vid vilken ålder tycker du att det hade varit allra bäst att barnet i fråga började i barnomsorg?” Även denna fråga angavs i månader. Dessa frågor bildar de två måtten av förskolestart och önskad förskolestart som undersöks i denna studie.

**Tabell 1. Svar på frågan: Hur löstes barnomsorgen för ditt barn när föräldraledigheten avslutades?**

	1993	1999
Barnet började i förskola eller hos dagbarnvårdare	72,5%	79,9%
Privat dagbarnvårdare i hemmet, t ex barnflicka	3,7%	0,7%
Anhörig/granne/vän gav tillsyn	5,8%	5,5%
Föräldrarna varvade arbete/studier så att barnet kunde vara hemma	3,7%	2,5%
Förälder föräldraledig med nytt syskon	3,4%	3,4%
En förälder hemarbetande	3,3%	2,5%
Förälder arbetslös/sjukskriven	4,4%	3,4%
Annat	3,2%	2,2%
<b>Totalt</b>	<b>100%</b>	<b>100%</b>

De oberoende variabler som används är följande. Antal *timmar i barnomsorg per vecka* vid förskolestart angavs av den svarande föräldern. *Familjens inkomst* är summan av mammans och pappans inkomst och kommer från registeruppgifter från året innan barnet föddes för att inte denna uppgift ska vara påverkad av föräldrapenninguttag. *Mammans andel* är procentandelen som mammans inkomst utgör av familjeinkomsten. *Föräldrarnas utbildningsnivå* kommer från registeruppgifter från det år barnet föddes (1993 eller 1999).

Även *föräldrarnas ålder* är angivet det år barnet föddes. *Antal äldre syskon* vid födelsen har dikotomiserats till att sådana finns eller inte. *Pappans föräldraledighet* har angetts i månader och använts som ett mått på jämställdhet. Denna uppgift har angetts av den svarande föräldern. *Barnets födelsemånad* är kategoriserad i kvartal och kommer från registeruppgifter. För analysen av önskad förskolestart inkluderas även en variabel som anger om den svarande är *man* eller *kvinnna*. Beskrivande statistik för de använda måtten presenteras i Tabell 2. Det är självfallet ett flertal faktorer som denna studie inte tar hänsyn till, främst då informationen inte är tillgänglig eller att grupperna är för små. Exempelvis är under fem procent av föräldrarna födda utanför Sverige vilket omöjliggör en analys om ifall detta har betydelse. Då en del av de variabler som används kommer från registeruppgifter finns ett större internt bortfall än vad som är vanligt vid enkätundersökningar. Detta rör sig främst om bortfall på variabeln utbildning och inkomst. De svarande som har bortfall på någon variabel har exkluderats från den fortsatta analysen. Det interna bortfallet är runt 25 procent för både män och kvinnor.

**Tabell 2. Variabelbeskrivning**

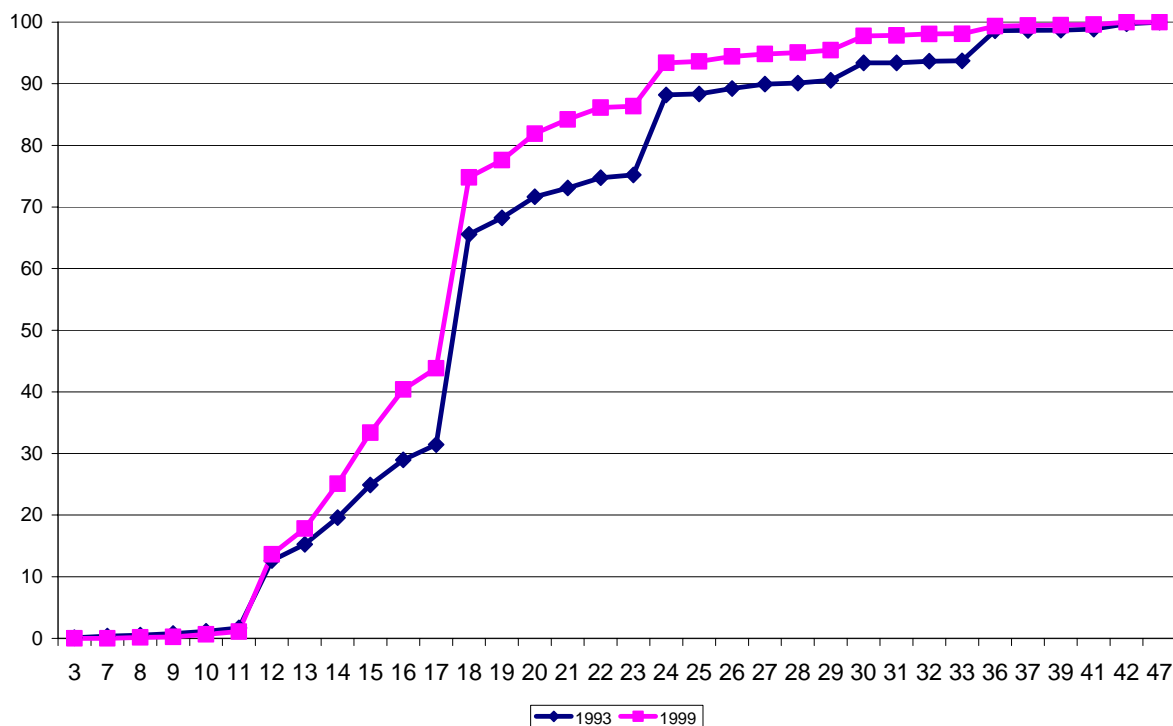
Variabel	Barnets födelseår	
	1993	1999
<i>Start i barnomsorg</i>		
Medelvärde i månader	19,3	17,9
Standardavvikelse	5,9	4,8
Median	18,0	18,0
<i>Önskad start i barnomsorg</i>		
Medelvärde i månader	27,4	23,9
Standardavvikelse	9,8	8,3
Median	24,0	24,0
<i>Tid på förskola vid start</i>		
Medelvärde i timmar per vecka	27,7	27,7
Standardavvikelse	8,4	7,9
Median	30,0	28,0
<i>Hushållsinkomst (1000 SEK)</i>	315,3	386,9
<i>Mammans andel av hushållsinkomst, %</i>	42,8	42,6
<i>Mammans ålder</i>	28,4	29,6
<i>Pappans ålder</i>	30,8	31,8
<i>Mammans utbildningsnivå</i>		
Grundutbildning %	11,3	9,8
Gymnasium %	54,2	52,0
Eftergymnasiala studier %	34,4	38,1
<i>Pappans utbildningsnivå</i>		
Grundutbildning %	10,8	7,8
Gymnasium %	57,3	53,5
Eftergymnasiala studier %	31,9	38,7
<i>Första barnet, %</i>	38,5	42,3
<i>Pappans föräldradighet</i>		
Medelvärde i månader	1,5	2,0
<i>Födelsemånad</i>		
Januari-mars	28,5	26,2
April-juni	28,3	27,8
Juli-September	25,6	25,2
Oktober-December	17,6	20,7
<i>Andel pappor av svarande, %</i>	41,2	42,0
N	813	907

**Resultat-beskrivande**

I Figur 1 visas förskolestart kumulativt och det är tydligt att det är vanligt att börja i förskola vid 12, 18 och 24 månaders ålder. Ansamlingen vid dessa punkter har till viss del ha att göra med minneskonstruktion från den responderande föräldern. Det är dock tydligt att mönstret är detsamma för barn som är födda 1993 och 1999 men att de barn som föddes 1999 genomgående börjar lite tidigare i förskola. Möjliga förklaringar är att 1993 var arbetslösheten större samtidigt som barn till arbetslösa föräldrar inte hade given plats på förskola. Dessutom

kan de stora barnkullarna i slutet av 1980-talet och början av 1990-talet ha gjort att det var större platsbrist än senare.

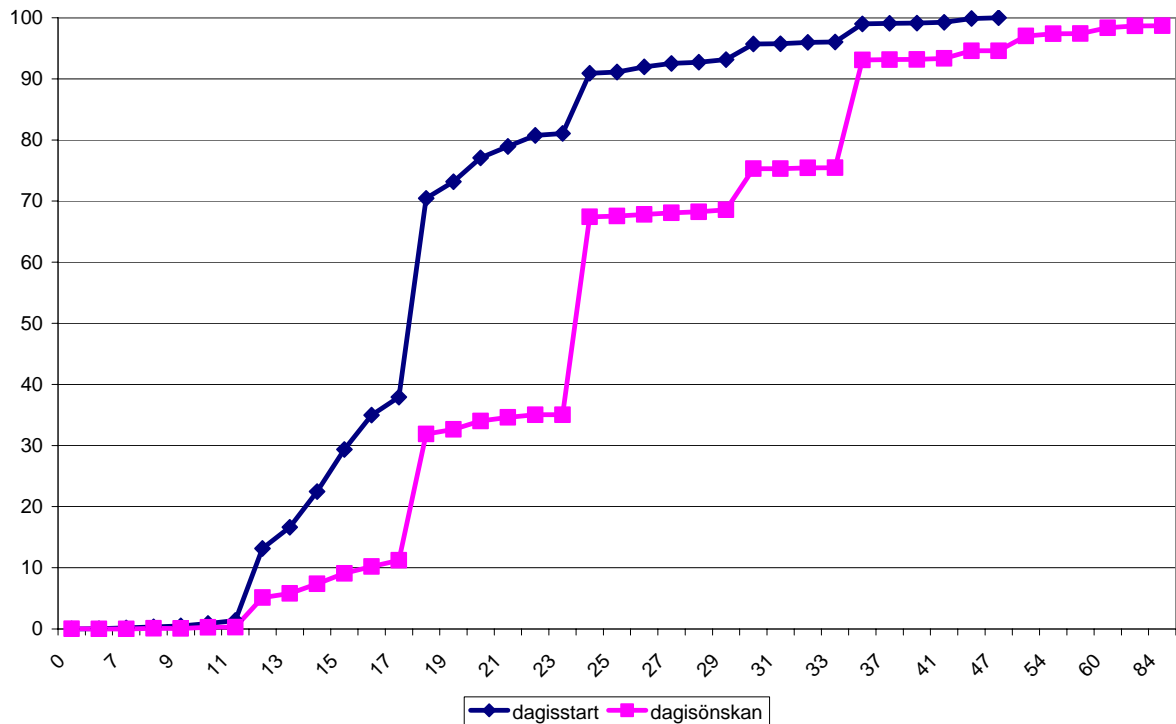
**Figur 1. Barnets ålder vid start i förskola. Kumulativ procent för barn födda 1993 och 1999**



Önskad förskolestart är i genomsnitt när barnet är drygt två år och detsamma för 1993 och 1999 även om medianen är högre 1993. Bland föräldrarna fanns en liten andel på under en procent som inte ville svara på frågan utan istället ansåg att det bästa vore om barnet inte började i förskola alls. Bland alla föräldrar som svarade i undersökningen, det vill säga även de som ordnade barnomsorgen efter föräldraledigheten på annat vis (se Tabell 1), var andelen som inte ville att barnen skulle gå i förskola istället drygt tre procent vilket inte är en helt negligierbar grupp.

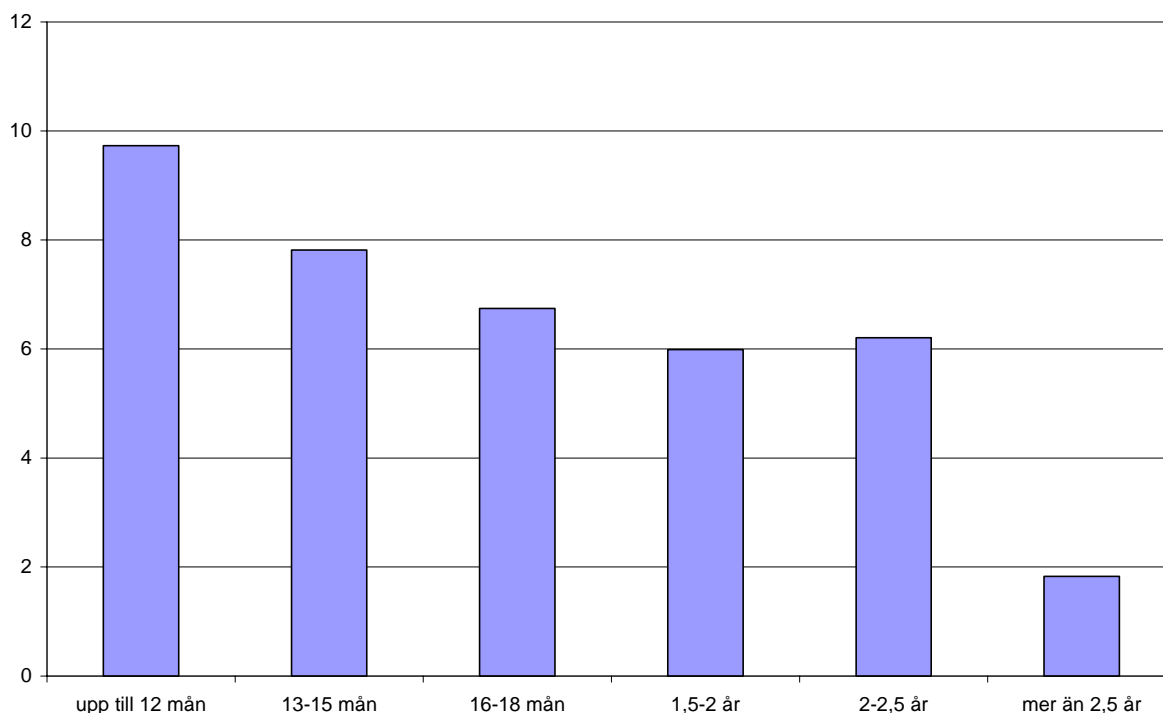
I Figur 2 presenteras kumulativ procent för reell förskolestart samt önskad start och det är tydligt att även önskad förskolestart är ansamlad vid vissa punkter. Främst vill föräldrar att barnen ska börja i förskola vid 18, 24 eller 36 månader. Den önskade tidpunkten för start ligger väsentligt senare än den reella tidpunkten för förskolestart.

**Figur 2. Barnets ålder vid start i förskola samt föräldrars önskade startålder. Kumulativ procent.**



För att undersöka om de föräldrar vars barn startade i förskola tidigt är mer benägna att önska sig en senare start presenteras Figur 3 och Figur 4. I figurerna är tidpunkt för förskolestart kategoriserade för att undvika slumpvariationer mellan små grupper vilket skulle bli fallet om varje månad visades separat. Även om det är rimligt att förvänta sig att reell förskolestart och önskad förskolestart samvarierar så är det inte självklart vilka grupper som är mest nöjda med starttidpunkten. Om de föräldrar vars barn startar tidigt gör det för att de inte har möjligheter att vara hemma längre borde dessa grupper vara mest missnöjda. Men om de föräldrar vars barn startar tidigt gör det för att föräldrarna vill återgå i arbete och inställningen till förskola är sådan att man inte ser problem med en tidig förskolestart så borde nöjdheten eller missnöjdheten med tidpunkt för förskolestart vara tämligen konstant.

**Figur 3. Differens mellan barnets ålder vid start och önskad ålder för start. Medelvärden för olika startåldrar. Månader.**

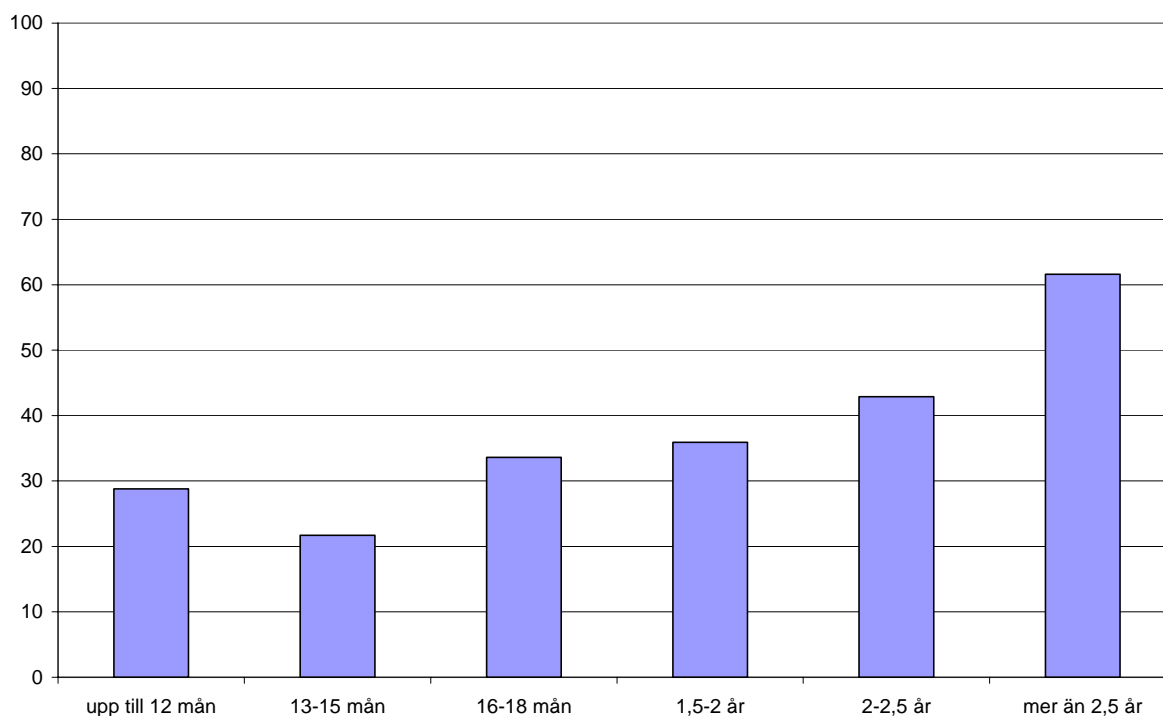


I Figur 3 framgår att differensen mellan reell förskolestart och önskad start är störst för de som startat tidigt och att den minskar för de föräldrar vars barn startat senare. Minskningen är inte överdrivet stor förutom för den lilla grupp av föräldrar till barn som startar efter 2,5 års ålder. En möjlig tolkning är att föräldrar som låter sitt barn starta relativt sent har kommit närmare den ideala tidpunkten för start än de föräldrar som låtit sitt barn starta relativt tidigt. Sambandet är dock inte särskilt starkt.

I Figur 4 visas andel av föräldrar som är nöjda med tidpunkten för barnens förskolestart, det vill säga anger samma månad för reell start som önskad start. Även om andelen nöjda föräldrar ökar väsentligt vid senare förskolestart är inte mönstret helt entydigt. Bland de föräldrar vars barn startat vid högst ett års ålder är andelen nöjda något större än bland de som startat vid 13 till 15 månader, och skillnaden mellan 16 till 18 månader och 18 till 24 månader är endast marginell. En rimlig tolkning är att de föräldrar vars barn startat förskola senare oftare är nöjda med detta, men det finns variationer och stora grupper av föräldrar där detta inte stämmer.



**Figur 4. Andel nöjda med starttidpunkten vid olika startåldrar. Procent.**



Det bör påpekas att det bland de föräldrar vars barn startat sent finns de som önskat en tidigare start än den reella (vilket inte är fallet bland de föräldrar vars barn startat tidigt). En annan faktor som kan påverka resultaten är att om man ser skolstarten som en sista möjliga tidpunkt för start så har naturligtvis de som startat tidigt mer möjlighet att ange en stor differens i jämförelse med de föräldrar vars barn startar närmare in på skolstarten.

### **Resultat-analys**

I Tabell 3 presenteras linjära regressionsanalyser av vad som påverkar start i förskola och föräldrarnas önskan om start i förskola. I båda analyserna kontrolleras för antal timmar i förskola som barnet gick vid starten. Tiden i förskolan kan tänkas ha samband med både när barnet startat och vad man senare önskar om denna start. Det framgår att de barn som började i förskola tidigt också hade fler timmar i barnomsorg. Det är också de föräldrar vars barn började tidigt som oftare önskar en tidig start i barnomsorg. Detta tyder rimligtvis på en positiv inställning till förskola som inte blivit förändrad av att barnet faktiskt började tidigt i förskola.

**Tabell 3. Regressionsmodeller av tidpunkt för start i förskola och önskad start.**

	Start i förskola	Önskad starttidpunkt
<i>Timmar per vecka på förskola</i>	-0,084***	-0,093***
<i>Familjens inkomst</i>	-0,005***	-0,012***
<i>Mammans andel av inkomsten</i>	-4,063***	
<i>Mammans andel 1993</i> (ref=mammans andel 1999)		-4,838*
<i>Mammans ålder</i>	0,123***	0,047
<i>Pappans ålder</i>	0,025	0,031
<i>Mammans utbildning</i>		
Grundutbildning	0,053	0,739
Gymnasium		
Eftergymnasiala studier	0,137	0,120
<i>Pappans utbildning</i>		
Grundutbildning	-0,466	-0,934
Gymnasium		
Eftergymnasiala studier	0,718**	-0,225
<i>Förstfödd (ref=har äldre syskon)</i>	1,039***	
<i>Förstfödd 1993</i>		1,930***
<i>Förstfödd 1999</i>		-1,997***
<i>Pappans föräldraledighetslängd</i>	0,122**	0,039
<i>Barnet fött 1999 (ref=1993)</i>	1,376***	3,507***
<i>Barnets födelsemånad</i>		
Januari-mars	0,991***	
April-juni	0,527	
Juni-September		
Oktober-December	0,781***	
<i>Svarande är man (ref=kvinna)</i>		-0,047
Konstant	17,884	29,724
R2	0,068	0,065

Gällande socioekonomiska skillnader förväntades det att föräldrar med låg socioekonomisk status skulle önska senare förskolestart men att de ekonomiska möjligheterna kunde begränsa en sen start. Analysen visar att om familjen har en relativt låg inkomst så startar barnet i förskola senare. Det är också i dessa fall som föräldrarna önskar en senare start i förskola. Dessutom har sammansättningen av inkomst betydelse. Om mammas andel av inkomsten är liten så är förskolestarten senare. Det är således familjer med stora löneskillnader mellan mamman och pappan, i detta avseende ”ojämställda familjer” som väljer en sen förskolestart. Angående önskan om förskolestart är det bara för 1993 som dessa ”ojämställda” familjer önskar en senare förskolestart.

Mammans utbildning verkar inte påverka förskolestart eller önskan om detta. Angående pappans utbildning tenderar förskolestarten att bli senare om pappan har eftergymnasiala studier, men pappans utbildning påverkar inte önskan om start. En möjlig tolkning av detta är att familjer där mannen har hög utbildning är resursstarka och att man då har möjlighet att förlänga tiden innan förskolan. Denna resursstyrka kan manifesteras genom andra faktorer än endast inkomst, till exempel genom flexibla arbetstider och möjlighet att arbeta hemifrån.

Resultaten tyder på att tidig förskolestart samt acceptans av detta ökat med tiden. Om man jämför de barn som föddes 1993 med de som föddes 1999 så startar kohorten från 1999 tidigare i förskola, vilket också kunde utläsas i Figur 1. Föräldrarna till dessa barn önskar sig också en tidigare förskolestart än föräldrarna till barn födda 1993. Även barn till relativt unga mammor börjar i förskola tidigare och dessa mammor önskade även en tidig förskolestart för sitt barn. Pappans ålder har inte samma betydelse för vare sig reell förskolestart eller önskad start. Vidare är förskolestarten tidigare om barnet har äldre syskon, vilket kan bero på en positiv erfarenhet av förskola för tidigare barn. Detta kan även ha att göra med att föräldrarnas försörjningsbörda är större i flerbarnsfamiljer. Det visar sig även att föräldrar till förstfödda 1993 önskade sig en sen start men att fallet är tvärtom för föräldrar till förstfödda barn 1999. Detta kan tyda på att inställning till tidig start har förändrats, även om andra förklaringar såsom att kö till förskola förändrats och att konjunkturläget var ett annat, inte kan uteslutas.

Ett delat ansvar för barnen kan förväntas leda till möjlighet att återgå till förvärvsarbete tidigare och därmed en tidigare förskolestart. Men det är också möjligt att ett delat ansvar är förknippat med en barnorientering hos föräldrarna och en önskan att maximera tiden hemma. I analysen ser vi att om pappan tagit lång föräldraledighet så tenderar barnet att börja i förskola senare, vilket kan ses som ett stöd för den senare idén ovan. Men pappans föräldraledighetslängd verkar inte påverka den önskade tidpunkten för förskolestart. Det senare antyder att andra skäl än olika inställning till barnomsorg gör att pappans ledighet försenar förskolestarten.

Vidare visar det sig att när på året som barnet är fött har stor betydelse för när det kommer att börja i förskola. Vinterbarn börjar i förskola senare än de barn som är födda under sommarhalvåret. Barn födda i juni till september är de som börjar i förskola senast. En rimlig förklaring har att göra med förskolans intagning. De flesta förskolor tar in nya barn på hösten

då de får plats efter de barn som lämnar förskolan för skolan. Föräldrar till vinterbarn är i många fall tvungna att vänta tills barnen är äldre och till höstens inskolning infaller.

Det verkar inte som att den angivna önskade tidpunkten för förskolestart påverkas av om det är mamman eller pappan som svarat i undersökningen.

Det bör påpekas att förklaringsvärdet i modellerna är relativt lågt och att förskolestart och önskan om start till stor del förklaras av sådant som ligger utanför modellerna. Exempel på andra viktiga faktorer är region, tillgång på plats, föräldrars arbetssituation, restider till arbete och förskola, nätverk och naturligtvis föräldrars syn på det individuella barnets möjlighet att tillgodogöra sig verksamheten i förskolan. Under 1990-talet varierade dessutom avgifterna för förskola mellan kommuner och regler för antagning och syskonförtur ser olika ut även idag. Dessa skillnader kan även påverka normen om när det är lämpligt att börja förskola, det vill säga önskad start i förskola.

## **Diskussion**

Det finns skäl att reflektera över vad föräldrars önskan om tidpunkt för förskolestart står för. Det kan i många sammanhang vara normativt att vilja att barnet ska börja på förskola sent vilket gör att många föräldrar svarar på detta sätt. Det är också möjligt att en önskan om en sen start är nära knutet, och ibland sammanblandat med en allmän önskan om att vara tillsammans mycket med sina barn. För föräldrar som har barn i förskola är det naturligtvis även förknippat med den specifika erfarenhet som man hade när barnet började i förskola. Förskolestart samt önskan om förskolestart är intressant då det kan säga något om hur kombinationen av förvärvsarbete och familjebildning fungerar och hur föräldrar skulle vilja att denna kombination ska se ut.

Resultaten visar tydligt att förskolestarten vanligtvis sker senare än vad man kan förvänta sig då vi i Sverige 1993 och 1999 hade 12 månaders föräldrapenning med inkomstersättning och tre månader med 60 kronor om dagen. De flesta barn börjar förskola runt 1,5 års ålder men så mycket som en femtedel av barnen börjar vid 2 års ålder eller senare. Man kan anta att deras föräldrar förlänger föräldraledigheten genom att använda föräldrapenningen med lägre ersättning än 80 procent av den tidigare inkomsten. Att senarelägga förskolestarten kan ha att göra med praktikaliteter såsom tillgång till plats, tidpunkt för intagning, ekonomiska överväganden men även med föräldrarnas önskan. Det finns en önskan om ännu senare

förskolestart bland föräldrarna, och det tongivande resultatet i denna studie är att föräldrar till barn som startat tidigt är mer missnöjda än de som startat sent. Diskrepansen mellan önskad start och reell start är större bland de som börjar tidigt men detta samband är inte särskilt starkt.

Det är i familjer med låga inkomster som barnen startar sent i förskola. Det är inte de som har råd som är hemma längst utan tvärtom. Inkomstskillnader mellan familjer kan dock till del jämnas ut av behovsprövade bidrag, exempelvis bostadsbidraget. Dessutom är det barn till föräldrar där mamman tjänar mycket mindre än pappan som börjar sent i förskola. Utbildning verkar inte ha samma betydelse vilket stämmer med att Skolverket inte hittar skillnader i andel inskrivna barn i olika åldrar beroende av föräldrars utbildningsnivå (Skolverket, 2004a). Att låginkomsttagarmammor stannar hemma länge stöder idén om att mammor med sämre arbetsmarknadsposition och anknytning väljer lång föräldraledighet. En möjlig orsak är att dessa mammor inte är benägna att återgå i slitsamma och dåliga arbeten. Detta verkar vara viktigare än begränsningar i ekonomiska möjligheter. Det är också troligt att en betydande del av mammorna med låg inkomst inte har något arbete att återgå till och att föräldraledighet inte kan ses som helt skilt från arbetslöshet i alla fall. Lång föräldraledighet ökar också benägenheten till att fortsätta barnafödandet med ett tredje barn bland mammor (Duvander och Andersson, 2004) och det finns skäl att tro att en grupp kvinnor i Sverige inte följer mönstret av arbete och barn, utan istället barn och *inte* arbete. Detta behöver inte vara ett val utan kan vara en konsekvens av svårigheter på arbetsmarknaden. Då inkomst har en stark effekt på förskolestart samt önskan om förskolestart medan utbildning inte visar detsamma är det rimligt att tolka resultaten som att skälen till senare förskolestart handlar mer om arbetsmarknad än om olika inställning till när det är lämpligt för barnet att börja i förskola. Att det inte finns skillnader i förskolestart beroende på föräldrarnas utbildningsnivå kan tyda på att klassbaserade skillnader i inställningen till förskola har försvagats.

I denna undersökning börjar barn tidigare i förskola 1999 än 1993. Detta kan ha att göra med att både konjunkturläge och tillgång på plats var sämre 1993, men det kan också visa på en trend av tidigare förskolestart. Resultaten visar också att tidig förskolestart blivit alltmer accepterat under 1990-talet. Detta kan vara en följd av den reellt tidigare förskolestarten, men det kan också finnas andra förklaringar. Det är exempelvis möjligt att föräldrarnas egna positiva erfarenheter av förskola under den egna barndomen har ökat acceptansen. Tidigare studier visar att påverkan av den kommunala förskolans kvalitet (barn per personal), tillgång

(platser per barn) och pris (innan maxtaxan infördes) endast hade en liten påverkan på det fortsatta barnafödandet (Hank, Andersson, Duvander, 2004), men det behövs studier av hur detta påverkar föräldrarnas inställning till barnomsorg samt även arbetsutbud.

Jämställdhet och sen förskolestart tenderar att samvariera i denna studie då jämställdhet mäts genom pappans föräldraledighetslängd. Detta kan tolkas som att det motsäger att kvinnor använder en underlättad familjesituation till att förvärvsarbete mer. Istället ger pappans föräldraledighet mer tid till barnet och summan av barnvård kan inte ses som konstant. Detta skulle kunna användas som argument för att en större del av föräldraledigheten borde reserveras för pappan, eller åtminstone som motargument till att barnen blir lidande om en större del av föräldraledigheten reserveras till pappan.

Samtidigt som förskolestarten tenderar att förläggas tidigare i barnets liv finns det tecken på att föräldrars önskan om förskolestart också anpassas till en tidigare start. De föräldrar som väljer en senare start är de med lägst inkomst och särskilt om mamman tjänar mycket mindre än pappan. Kombinationen av barn och förvärvsarbete fungerar således olika i olika typer av familjer. Det är dock intressant att det inte finns några könsskillnader i önskad förskolestart, och det är skillnaderna mellan olika familjer som bör betonas. Variationen i förskolestart som framkommer i denna studie tenderar således att accentuera skillnader i barns ekonomiska villkor i början av livet.

## **Tack**

Synpunkter av seminariedeltagare vid seminarium på Institutet för Framtidsstudier den 26 september 2005 har varit mycket värdefulla för slutförandet av denna rapport. Jag är även tacksam för kommentarer av Thomas Lindh, Åsa Nordström och Ingrid Söderlind.

## **Referenser**

- Andersson, B. och Strander, K. (2002). *Framtiden blev vår. 101 sjuttitalister följda under sina 25 första år*. Individ, omvärld och lärande/Forskning nr. 11. Lärarhögskolan, Stockholm.
- Berggren, S. och Duvander, A. (2003). *Socialförsäkringsboken 2003*. Riksförsäkringsverket, Stockholm.

Bergqvist, C. och Nyberg, A. (2001) Den svenska barnomsorgsmodellen – kontinuitet och förändring under 1990-talet. I M. Szebehely (red) *Välfärdstjänster i omvandling*, SOU 2001:52. Fritzes, Stockholm.

Duvander, A., och Andersson, G. (2004). *Leder pappors föräldraledighet till fler barn?* RFV Analyserar 2004:15. Riksförsäkringsverket, Stockholm.

Halldén, G. (1992). *Föräldrars tankar om barn. Uppfostringsideologi som kultur*. Carlssons, Stockholm.

Hank, K., Andersson, G., och Duvander, A. (2004). Do child care characteristics influence continued childbearing in Sweden? An investigation of the quantity, quality, and price dimension. *Journal of European Social Policy* 14, no 4.

Jonsson, J. (2004). Förskola för förfördelade? I M. Bygren, M. Gähler, M. Nermo (red) *Familj och arbete – vardagsliv i förändring*. SNS Förlag, Stockholm.

Kågesson, P. (2005). *Tid för barn? En analys av samhällets omsorg om de yngsta*. SNS Förlag. Stockholm.

Lindgren, A. (2003) Att ha fokus på barns aktivitet. Hur förskolebarndomen blev norm i välfärdsstaten. I B. Sandin och G. Halldén (red.) *Barnets bästa- en antologi om barndomens innebörder och välfärdens organisering*. Brutus Östling Bokförlag Symposium, Stockholm/Stehag.

Lundén Jacoby, A. och Näsman, E. (1989). *Mamma, pappa, jobb. Föräldrar och barn om arbetets villkor*. Arbetslivscentrum, Stockholm.

Persson, S. (1994). *Föräldrars föreställning om barn och barnomsorg*. Akademisk avhandling vid Lunds universitet. Almqvist & Wiksell International:Stockholm.

Sandin, B. (2003). Barndomens omvandling – från särart till likart. I B. Sandin och G. Halldén (red.) *Barnets bästa- en antologi om barndomens innebörder och välfärdens organisering*. Brutus Östling Bokförlag Symposium, Stockholm/Stehag.

Skolverket (2003). *Avgifter i förskola och fritidshem 2003. Fördjupning av rapport 231*. Skolverket, Stockholm.

Skolverket (2004a). *Beskrivande data 2004. Förskoleverksamhet, skolbarnomsorg, skola och vuxenutbildning*. Rapport 248. Skolverket, Stockholm.

Skolverket (2004b). *Barns omsorg. Omsorgen om barn 1-12 år. Resultat av 2002 års föräldraenkät*. Rapport 258. Skolverket, Stockholm.

Skolverket (2005). *Barn, elever och personal. Riksnivå. Svensk offentlig statistik om förskoleverksamhet, skolbarnomsorg, skola och vuxenutbildning. Del 2 2005*. Rapport 260. Skolverket, Stockholm.



Tidigare arbetsrapporter:

- **Arbetsrapport/Institutet för Framtidsstudier; 2000:1- 2005:5**, se [www.framtidsstudier.se](http://www.framtidsstudier.se).
- **Arbetsrapport/Institutet för Framtidsstudier; 2005:7**  
Bäckman, Olof, *Welfare States, Social Structure and the Dynamics of Poverty Rates. A comparative study of 16 countries, 1980-2000.*
- **Arbetsrapport/Institutet för Framtidsstudier; 2005:8**  
Nilsson, Anders & Felipe Estrada, *Den ojämlika utsattheten. Utsatthet för brott bland fattiga och rika 1984-2001.*
- **Arbetsrapport/Institutet för Framtidsstudier; 2005:9**  
Esser, Ingrid, *Continued Work or Retirement? Preferred Exit-age in Western European countries?*
- **Arbetsrapport/Institutet för Framtidsstudier; 2005:10**  
Abramsson, Marianne, *Befolkningsfrågan i press och politik, 1994-2004.*
- **Arbetsrapport/Institutet för Framtidsstudier; 2005:11**  
Duvander, Ann-Zofie, Ferrarini, Tommy & Sara Thalberg, *Swedish parental leave and gender equality. Achievements and reform challenges in a European perspective.*
- **Arbetsrapport/Institutet för Framtidsstudier; 2005:12**  
Jans, Ann-Christin, *Family relations, children and interregional mobility, 1970 to 2000.*
- **Arbetsrapport/Institutet för Framtidsstudier; 2005:13**  
Ström, Sara, *Childbearing and psycho-social work life conditions in Sweden 1991-2000.*
- **Arbetsrapport/Institutet för Framtidsstudier; 2005:14**  
Lundberg, Urban, *A Leap in the Dark. From a Large Actor to a Large Approach: The Joint Committee of the Nordic Social Democratic Labour Movement and the Crisis of the Nordic Model.*
- **Arbetsrapport/Institutet för Framtidsstudier; 2005:15**  
Lindh, Thomas, Malmberg, Bo & Joakim Palme, *Generations at War or Sustainable Social Policy in Aging Societies?*
- **Arbetsrapport/Institutet för Framtidsstudier; 2005:16**  
Gentile, Michael, *Population Geography Perspectives on the Central Asian Republics.*
- **Arbetsrapport/Institutet för Framtidsstudier; 2005:17**  
Malmberg, Bo, Lindh, Thomas & Max Halvarsson, *Productivity consequences of workforce ageing - Stagnation or a Horndal effect?*
- **Arbetsrapport/Institutet för Framtidsstudier; 2005:18**  
Olofsson, Jonas, *Stability or change in the Swedish Labour Market Regime?*
- **Arbetsrapport/Institutet för Framtidsstudier; 2005:19**  
Hong, Ying & Diana Corman, *Women's Return to Work after First Birth in Sweden during 1980-2000.*
- **Arbetsrapport/Institutet för Framtidsstudier; 2005:20**  
Lindh, Thomas & Bo Malmberg, *Demography and housing demand – What can we learn from residential construction data?*
- **Arbetsrapport/Institutet för Framtidsstudier; 2005:21**  
Amcoff, Jan, *Rural Population Growth in Sweden in the 1990s: Unexpected Reality of Spatial-Statistical Chimera*
- **Arbetsrapport/Institutet för Framtidsstudier; 2006:1**  
Alm, Susanne, *Drivkrafter bakom klassresan –kvantitativa data i fallstudiebelysning*