

Nilsson, Anders & Felipe Estrada

# Den ojämlika utsattheten.

Utsatthet för brott bland fattiga och rika  
1984-2001.

# Den ojämlika utsattheten. Utsatthet för brott bland fattiga och rika 1984-2001.

Anders Nilsson & Felipe Estrada  
Institutet för framtidsstudier

## *Sammanfattning*

I artikeln studeras den ojämlika utsattheten för brott. Den grundläggande frågan är om ökade skillnader i levnadsförhållanden har sin motsvarighet i en ökad ojämlikhet i viktivering. Studien visar att utsattheten för vålds- och stöldbrott under de senaste 20 åren utvecklats på olika sätt för resursmässigt svaga respektive starka grupper. Andelen utsatta för framförallt våld eller hot, men delvis också för bostadsrelaterade stöldbrott, är klart större bland fattiga än rika. Denna skillnad har dessutom blivit större. Medan både medel- och framförallt höginkomsttagarna upplevt en stabilisering eller t o m minskning av våld och bostadsrelaterade stölder sedan början av 1990-talet har utsattheten fortsatt att öka bland de fattiga. Den ökade koncentrationen av brotts handlingar till samhällets mer resurssvaga grupper förklaras delvis av förändringar i gruppernas sammansättning. Gruppen fattiga har under den studerade perioden i ökad utsträckning kommit att utgöras av demografiska grupper med högre viktiveringensrisk. Även efter kontroll för sammansättning kvarstår emellertid huvudmönstret: Ökade utsatthetsrisker för fattiga och mer stabila eller minskade risker för rika. Det datamaterial som använts för analyserna är SCBs undersökningar av levnadsförhållanden där representativa urval av befolkningen frågats om levnadsförhållanden och utsatthet för brott under det senaste året.

## *Abstract*

The article studies inequalities in exposure to crime. The central question examined is that of whether increased differences in living conditions are reflected in an increased inequality in the area of victimisation. The study shows that exposure to violent and theft crimes have followed different trends over the past twenty years for poorly-resourced and well-resourced groups respectively. The proportion experiencing victimisation, first and foremost in the form of violence and threats, but also to some extent in the form of residential burglaries, is significantly greater among the poor than among the rich. Furthermore, the difference between these two groups has become greater. While both those with mid-range and particularly high-incomes have experienced a stabilisation and even a reduction in levels of violence and residential thefts since the beginning of the 1990s, levels of victimisation have continued to rise among the poor. This increased concentration of crime to the more poorly-resourced segments of society is in part explained by changes in the composition of the different groups. During the period covered by the study, the poor have come increasingly to be comprised of demographic groups at high risk of victimisation. The principal pattern, i.e. that of an increase in the victimisation risk among the poor and of stable or reduced risk levels among the rich, remains however even when controls are included for group-composition. The analyses are based on data from Statistics Sweden's (SCB) surveys of living conditions, which ask a representative sample of the population about their living conditions and exposure to crime over the course of the past year.

English title: The inequality of victimisation.  
Exposure to crime among rich and poor 1984-2001.

## Inledning

Samhällsutvecklingen har under det senaste decenniet kännetecknats av ökade skillnader i levnadsstandard mellan olika samhällsgrupper (Palme et al 2002; SCB 2003). De svenska levnadsnivåundersökningarna visar t ex att ensamstående föräldrar, invandrare, ungdomar och låginkomsttagare generellt haft en mer ogynnsam utveckling vad gäller hälsa, ekonomi, sysselsättning och utnyttjande av politiska resurser. Ojämligheten i disponibel inkomst har också ökat. Efter årtionden av minskande inkomstskillnader har utvecklingen under 1980- och 90-talen vänt i såväl de tämligen jämlika skandinaviska välfärdsstaterna som i de allra flesta andra stater i västvärlden (Gottschalk & Smeeding 2000; Fritzell 2001). Även om ojämlikhetsnivåerna i Europa ännu inte är i paritet med den som råder i USA, framskyftar en polarisering i många europeiska länder (t ex Storbritannien, Holland, Frankrike, Tyskland och de skandinaviska länderna) där de rika blivit rikare och de fattiga halkat efter (Gottschalk & Smeeding 2000).

I välfärdsforskningen ses ekonomiska resurser och inkomst som centrala indikatorer för att bedöma människors levnadsförhållanden och handlingsalternativ. Detta bekräftas också av empiriska analyser som visar att ekonomiska resurser är tydligt relaterade till andra välfärdsområden som hälsa, arbetsförhållanden, socialt kapital (Fritzell & Lundberg 2000) och rädsla och utsatthet för brott (Estrada & Nilsson 2001; 2004). Att olika välfärdsproblem och resurser tenderar att hänga samman gör de totala skillnaderna mellan individer och grupper än mer påtagliga (Erikson 1993; Nilsson 2002; Estrada & Nilsson 2004). Det är mot denna bakgrund inte förvånande att inkomsternas fördelning i allmänhet, och utvecklingen av den ojämlika fördelningen samt dess konsekvenser i synnerhet, idag är en central forskningsfråga.

Mer anmärkningsvärt är att detta intresse inte har sin motsvarighet inom kriminologisk forskning. Detta trots att såväl de klassiska kriminologiska teorierna som mer moderna arbeten framhåller fattigdom och klassbaserade resursskillnader som centrala för förståelsen av skillnader i brott och utsatthet för brott (Merton 1938; Shaw & McKay 1942; Currie 1997; Hagan & McCarthy 1997; Sampson & Laub 2003). Frågan om hur ekonomiska förändringar/konjunkturer generellt påverkar brottsligheten har också ägnats stor uppmärksamhet inom kriminologin. Olika teoretiska perspektiv menar att ekonomisk nedgång/recession och ökad ojämlikhet leder till ökad brottslighet. Den teoririktning som i

första hand förknippas med detta antagande är anomi eller strainteorin (Merton 1938). Fattigdomens och ojämlikhetens betydelse för kriminalitet och avvikande beteende har dock ifrågasatts eftersom efterkrigstidens brottsökning skedde samtidigt med en kraftig välståndsökning för folkflertalet (se t ex Wilson & Herrnstein 1985). Vad man då förbigår är emellertid att det är relativ och inte absolut deprivation som ses som viktigast (Merton 1938:680f; se också Young 1999). Inom den viktimologiska forskningen, dvs. den gren av kriminologin som behandlar frågor om utsatthet för brott, har frågan om fördelningen av utsatthet och oro för brott ägnats stort utrymme. När skillnader mellan olika grupper ska förklaras framhålls bland annat det begränsande handlingsutrymme som följer av fattigdom på individ- och områdesnivå (Hindelang et al 1978; Smith & Jarjoura 1989). En rad studier har också studerat sambandet mellan viktimisering och ojämlikhet (för en kort beskrivning se t ex. Mawby & Walklate 1994; Levitt 1999). I princip undantagslöst har dessa studier varit av tvärsnittkaraktär. Litteraturen visar här ett tydligt samband där de ekonomiskt mest utsatta grupperna också är dem som oftast utsätts för våldsbrott medan sambandet inte är lika tydligt för stöldbrott (Mawby & Walklate 1994; Currie 1997; Levitt 1999; Westfelt 2001).<sup>1</sup>

Givet ovanstående är det anmärkningsvärt hur lite forskning som gjorts om *utvecklingen av den ojämlika utsattheten*. Drygt tio år efter att Meier & Miethe (1993:470) identifierat denna kunskapslucka finns endast ett fåtal publicerade studier om hur skillnaderna i utsatthet mellan resurssvaga och resursstarka grupper utvecklats över tid. Syftet med denna studie är att analysera utvecklingen av utsatthet för våld- respektive stöldbrott bland de fattigaste och de rikaste delarna av befolkningen. Den grundläggande fråga som undersöks är om den ökade inkomstojämlikheten och de ökade skillnaderna i levnadsförhållanden har sin motsvarighet i ökad ojämlikhet i viktimisering. Kan vi se en utveckling mot tilltagande polarisering även beträffande utsatthet för brott?

---

<sup>1</sup> Det finns dock studier som för kvinnors del ifrågasätter sambandet mellan sociala och ekonomiska förhållanden och utsatthet för våld (Lundgren mfl 2002). En mot bakgrund av annan forskning anmärkningsvärd slutsats (för en genomgång av tidigare forskning se t ex Mawby & Walklate 1994:46; Kaufman Kantor & Jasinski 1998:25f; Engström 1999. Se även Estrada & Nilsson 2004). Den förstnämnda typen av studier kännetecknas av betydligt bredare definitioner av våld. T ex betonas utsatthet någon gång och inte enbart under det senaste året. Vidare rymmer operationaliseringen av våld en rad olika händelser av mycket varierande allvarsgrad. För en diskussion av metodvalets konsekvenser vid undersökningar av våld mot kvinnor se Lenton (1995) och Walby & Myhill (2001).

## Tidigare forskning

I Storbritannien uppmärksammades utvecklingen mot ökad ojämlikhet i viktigmisering tidigare än på andra håll. Undersökningar av Trickett et al (1995) och Hope (1996) visade att den kraftiga brottsökning som skedde parallellt med en ökad inkomstojämlikhet under 1980-talet framförallt drabbade vissa bostadsområden. Mellan åren 1982 och 1988 skedde en koncentration av framförallt stöldbrott till den tiondel av de områden som redan tidigare var mest utsatta. Young & Matthews (2003) menar att utvecklingen mot ökad utsatthet i fattigare områden fortsatt under 1990-talet trots en minskande brottslighet generellt sett. Levitt (1999) kommer till delvis liknande slutsatser i sin analys av utvecklingen i USA mellan 1974 och 1994. Bakgrunden till hans studie är även här ökade inkomstskillnader. Levitt menar att utsattheten för stöldbrott visar på en tilltagande koncentration till fattiga områden och låginkomstgrupper. Däremot menar han att utsattheten för våld visar en motsatt tendens, dvs. det är de rikaste gruppernas utsatthet som ökat mest. Det senare resultatet tillbakavisas emellertid av Thacher (2004) som genomfört nya analyser på samma data (NCVS – dvs. de amerikanska offerundersökningarna). Thachers analys bekräftar den ökande koncentrationen av stöldbrott bland de fattigaste under perioden 1974 till 2000, men han kan också visa att den generellt *minskande* utsatthet för våld som rapporteras i offerundersökningarna inte fördelats likvärdigt. Minskningen har varit störst för de rikaste vilket betyder att också utsattheten för våld i större utsträckning koncentrerats till de fattigaste 20 procenten (självrapporterad hushållsinkomst). Värt att notera är dock att även de fattiga grupperna i USA rapporterar en minskande utsatthet för såväl stöld- som våldsbrott under perioden.

I en tidigare analys av konsekvenserna av den svenska ekonomiska krisen under 1990-talet beskrev vi viktigmiseringsutvecklingen för de samhällsgrupper som hade den mest ogynnsamma välfärdsutvecklingen – ensamstående föräldrar, ungdomar och utrikes födda (Nilsson & Estrada 2003). Resultaten visade att dessa gruppers utsatthet för stöld och våldsbrott i negativ bemärkelse skiljde sig från den övriga befolkningens. Vi visade också att motsvarande situation gällde för de grupper som rapporterade att de under senaste åren haft ekonomiska problem. Våra resultat beträffande utvecklingen för de 20 procent fattigaste och de 20 procent rikaste (registrerad disponibel hushållsinkomst) stämmer väl överens med det som redovisas av Thacher. En viktig skillnad mot situationen i USA är dock att det i Sverige inte förelåg någon generell minskning av utsattheten för brott. 1990-tals utvecklingen i Sverige innebar istället en tydlig polarisering i utsattheten där vissa grupper fick se sin

utsatthet vara helt stabil eller t o m minskande medan andra erfor tydliga ökningar (Nilsson & Estrada 2003). Givet att vår analys visade att vissa demografiska grupper haft en mer ogynnsam utveckling studerade vi också betydelsen av förändrad demografisk sammansättning i inkomstgrupperna. Även Thacher (2004) betonar att detta kan vara en förklaring till olika utveckling i olika inkomstgrupper. Både Thachers och vår studie visar att det finns sådana sammansättningseffekter, dvs. gruppen fattiga har över tid fått ett tillskott av demografiska grupper med högre viktimiteringsnivåer (t ex. ungdomar och ensamstående föräldrar). Men samtidigt visar såväl den svenska som den amerikanska studien att detta inte är hela förklaringen. Efter kontroll för sammansättningseffekter kvarstår signifikanta polariseringstendenser.

Vad ovanstående forskning visar är att även om problemen inte ökat sett till antal drabbade personer i befolkningen, så kan situationen ha förvärrats för marginalgrupper och avståndet gentemot befolkningen i övrigt ökat. På individnivå kan alltså en ökad ojämlikhet och tilltagande koncentration av sociala problem innebära en ökad utsatthet för svagare grupper i samhället medan utsattheten är stabil eller minskar för befolkningen i övrigt. Dessa studier är värdefulla genom att de poängterar det problematiska i att vissa redan sårbara grupper får bära också en ökande andel av brottsproblemet. Thacher (2004) redogör på ett bra sätt för betydelsen av detta. För det första kan analyser av den ojämlika utvecklingen av viktimitering underlätta en integrering med den bredare sociologiska och ekonomiska samhällsforskning som finns om ojämlikhet och social stratifiering, vilken ofta har sett som sin huvuduppgift att beskriva och förstå utveckling av ojämlikhet. En viktig fråga är den betydelse samgång av olika problem kan ha, dvs i vilken mån utsatthet för brott interagerar med andra ojämlikhetsfaktorer (Nilsson & Estrada 2003; Estrada & Nilsson 2004). För det andra är det ur ett teoretiskt perspektiv inte alltid fallet att faktorer som förklarar fördelningskillnader i ett tvärsnitt också är desamma som förklarar förändringar över tid. Analyser av förändring över tid har därför ett värde i sig för att förstå varför olika gruppers utsatthet skiljer sig åt. För det tredje poängterar Thacher att det är av grundläggande betydelse för tolkningen av fördelningen av viktimitering vid en given tidpunkt att veta om den ojämlikheten är större eller mindre än tidigare. Denna punkt är som också Trickett et al (1995) och Young & Matthews (2003) pekar på av uppenbar betydelse i ett politiskt sammanhang.

## *Syfte och frågeställningar*

I denna studie avser vi att fördjupa och utveckla de analyser vi tidigare genomfört av utvecklingen av den ojämlika utsattheten för brott (Estrada & Nilsson 2001; Nilsson & Estrada 2003). Den centrala frågeställningen rör frågan om koncentrationseffekter i utsatthet för brott, dvs. om utvecklingen skiljer sig mellan olika samhällsgrupper beroende på social position. Går den utveckling vi tidigare relaterat till den svenska ekonomiska krisen under första delen av 1990-talet att spåra längre tillbaks till de år då högkonjunktur rådde i Sverige? Har utvecklingen fortsatt efter den ekonomiska återhämtningen i slutet av 1990-talet? Vi kommer också att närmare studera polariseringens eventuella betydelse för olika typer av vålds- och stöldbrott, något som endast i mindre utsträckning gjorts i tidigare studier.

Artikeln fortsätter närmast med en presentation av de svenska levnadsnivåundersökningarna i vilka offerundersökningarna ingår. Det därpå följande resultatavsnittet inleds med en generell beskrivning av utsatthet för brott på nationell nivå under perioden 1978 till 2002. Därefter beskrivs utsattheten för olika typer av vålds- respektive stöldbrott. Resultatavsnittet avslutas med multivariata analyser där vi kontrollerar för skillnader och förändringar i sammansättningen av grupperna rika och fattiga.

## **Data**

Beskrivningen och analysen av olika befolkningsgruppers utsatthet för brott görs utifrån Statiska centralbyråns (SCB) undersökningar av levnadsförhållanden (ULF). Dessa bygger på personliga intervjuer med representativa urval av befolkningen i åldrarna 16-84 år. Årligen är det omkring 6000 personer som intervjuas. Bortfallet i ULF ligger kring 20 procent (SCB 2001).<sup>2</sup> Syftet med ULF är att belysa välfärdens fördelning och förändringar över tid, samband mellan problem på olika områden och skillnader mellan olika befolkningsgrupper. I intervjuerna ställs en rad frågor som rör olika välfärdsområden, som hälsa, boende, sociala relationer, politiska resurser, ekonomi, utbildning och sysselsättning. Sedan 1978 ingår frågor om trygghet och utsatthet för brott. Jämte intervjuuppgifterna finns även registerdata om individernas inkomster och bidrag. ULF är en grundläggande resurs inom svensk

---

<sup>2</sup> Generellt så bedöms skillnader mellan bortfall och svarande ha liten betydelse för de skattningar som görs i ULF. För att minska riskerna för bortfalleffekter på resultaten görs en efterstratifiering. För de olika undersökningarna har därigenom en individvikt konstrueras efter variablerna kön, ålder, region och civilstånd. Syftet är att kompensera för övertäckning och variationer i bortfallet (SCB 2001). Vi har gjort både viktade och oviktade analyser. Eftersom viktningen haft en marginell effekt har vi valt att redovisa de oviktade körningarna. Härigenom påverkas inte antalet observationer.

samhällsforskning och underlag för samhällsdebatt och reformarbete (se t ex Erikson 1993; Palme et al 2002; SCB 2003).

Genom ULF-undersökningarnas breda inriktning på att mäta välfärd ges mycket goda möjligheter till att studera utsatthetens sociala mönster och variationer. En annan fördel är att offerundersökningar av den typ som ingår i ULF till skillnad från kriminalstatistiken inte på samma sätt påverkas av ändrad tolerans och förändringar av anmälningsbenägenheten. Undersökningarna har emellertid andra begränsningar. Det rör sig om bortfall, svårigheter att studera mer allvarliga brott samt under- och överrapportering. Det senare gäller diskrepansen mellan faktisk och rapporterad utsatthet. Frågor om utsatthet för brott kan upplevas som känsliga. Detta gäller i synnerhet våld i hemmet eller sexualbrott, händelser som därför antas underrapporteras (Walby & Myhill 2001; Häll 2004). Ytterligare ett problem är att de grupper som vi vet är särskilt utsatta – t.ex. hemlösa, straffade, missbrukare – i mindre utsträckning fångas upp i denna typ av undersökningar (Nilsson 2002). Det rör sig om grupper som relativt befolkningen i sin helhet är små, och i den mån de kommer med i urvalet hör de i större utsträckning till bortfallet. Detta förhållande torde dock inte påverka den generella bilden över befolkningens utsatthet just på grund av att dessa grupper relativt sett är små.

#### *Studieperiod och urval*

Åren 1984/85, 1992/3 och 2000/01 är så kallade fördjupningsårgångar för frågor om trygghet. Ett extra stort antal frågor har dessa år ställts om just utsatthet för brott. Av detta skäl är det främst dessa sex årgångar som utnyttjas för denna studie. Undersökningsåren är dessutom särskilt intressanta då de representerar skilda ekonomiska förhållanden för Sverige - högkonjunktur, kris, återhämtning. Vid mitten av 1980-talet befann sig Sverige i början på en ekonomisk högkonjunktur med internationellt sett mycket låg arbetslöshet (3%) och likaledes förhållandevis låg ojämlikhet i inkomster (SCB 2003). År 1992 och 1993 befann sig Sverige mitt i en ekonomisk kris som bland annat innebar att arbetslösheten tredubblades till historiskt höga nivåer och att många grupper fick se sina disponibla inkomster minska (Palme et al 2002). I början av 2000-talet var krisen över. Den återhämtning som skett har dock inte inneburit att arbetslösheten sjunkit till de nivåer som rådde vid mitten av 1980-talet, inkomstojämlikheten har också ökat. För speciellt de ekonomiskt mest utsatta grupperna – t.ex. ensamstående föräldrar, ungdomar och invandrare - var den ekonomiska och sociala situationen åren 2000-01 fortfarande påtagligt sämre än före krisen (SCB 2003). Detta betyder att återhämtningen av välfärdsresurser skett i olika grad för olika samhällsgrupper.



I de närmare analyserna har vi begränsat oss till de sex fördjupningsårgångarna av ULF och personer i åldern 20-64 år vilket ger sammanlagt 27568 individer.

### *Operationalisering*

För att definiera grupperna rika och fattiga har vi använt en kombination av registerdata och intervjuuppgifter om ekonomiska resurser. Utifrån registeruppgifter om hushållets disponibla inkomster har vi för respektive år konstruerat en variabel som urskiljer de 20 procent av 20-64 åringar med högst respektive lägst inkomst efter standardisering för antalet hushållsmedlemmar (konsumtionsenheter). ULF-undersökningarna innehåller även direkta intervjufrågor om ekonomiska förhållanden. En fråga som ofta utnyttjas i studier av levnadsförhållanden gäller individens tillgång till kontantmarginal, dvs. om man vid en oförutsedd situation på en vecka kan klara av att skaffa fram en viss summa pengar och i så fall på vilket sätt – genom egna medel och uttag från bankkonto eller genom att låna. Denna summa korrigeras för inflation vid varje undersökningsår. I 2001 års undersökning var den 14 000 kronor.

Utifrån indikatorerna på hushållets disponibla inkomst och kontantmarginal har vi definierat fattiga som de 20 procent med lägst inkomster och som dessutom saknar tillgång till kontantmarginal genom egna tillgångar. Rika har vi definierat som de 20 procent med högst inkomster som dessutom har tillgång till kontantmarginal utan att behöva låna pengar. Fördelarna med detta mått är dels att de med låg registrerad inkomst men med tillgång till kontanta medel vid behov inte räknas som fattiga, dels att de med goda registrerade inkomster men som saknar kontantmarginal inte räknas som rika (Jonsson & Östberg 2004, s. 211ff). Genom att kombinera registeruppgifterna om inkomster med en mer direkt fråga om ekonomiska problem har vi alltså skapat en mer valid indikator på tillgång respektive avsaknad av ekonomiska resurser. Sett över hela perioden är 16,2 procent med denna definition rika och 11,6 procent fattiga. Såväl andelen rika som fattiga är något större i slutet än i början av perioden.<sup>3</sup> Frågekonstruktioner och operationaliseringar avseende utsatthet för brott presenteras i resultatdelen.

---

<sup>3</sup> 1984/85: 11,2% fattiga, 14,9% rika. 2000/01: 12,6% fattiga, 17,2% rika. Huvudmönstret på de resultat som redovisas är stabila i så måtto att de även bekräftas vid alternativa operationaliseringar: Vid en indelning av de tre inkomstgrupperna utan att utnyttja de direkta frågorna om kontantmarginal, eller genom att använda fattigdomsmåttet 50 procent av medianinkomsten.

## Resultat

### *Den generella utvecklingen*

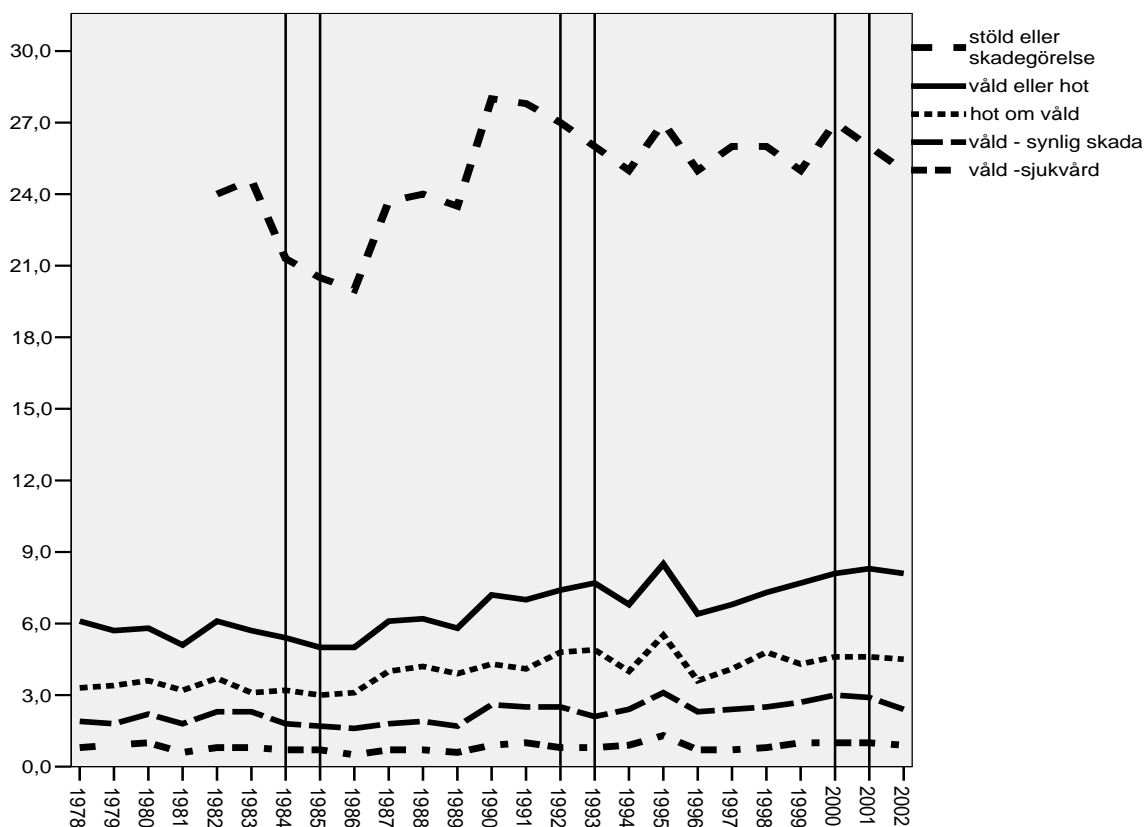
När det gäller utsattheten för våld innehåller samtliga ULF-undersökningar sedan 1978 fyra huvudfrågor om våld av olika allvarlighetsgrad. Den första gäller det allvarligaste våldet och lyder: *Har du själv under de senaste tolv månaderna varit utsatt för våld som ledde till sådana skador att det krävde besök hos läkare, tandläkare eller sjuksköterska?* Därefter frågas om våld som ledde till synliga märken eller kroppsskada, våld som inte ledde till synliga märken eller kroppsskada samt om man blivit utsatt för hot om våld som var så allvarligt att intervjupersonen blev rädd (Häll 2004). Till skillnad från våldsfrågorna gäller uppgifterna om stöld eller skadegörelse inte enbart individen utan också dennes hushåll, huvudfrågan lyder här: *Har Du eller någon i Ditt hushåll blivit utsatt för något eller några av följande brott under de senaste 12 månaderna?*<sup>4</sup>

I Figur 1 beskrivs utvecklingen av utsatthet för stöld/skadegörelse samt våld eller hot totalt i befolkningen åren 1978-2002. Vi kan se att en förhållandevis stor andel av våldshändelserna utgörs av hot om våld. När det gäller det mer allvarliga våldet framträder en generell sett tämligen stabil utsatthetsnivå. För totalsiffrorna för våld eller hot<sup>5</sup> respektive stöld eller skadegörelse kan dock två perioder där utsattheten ligger på något skilda nivåer urskiljas. Åren 1978-1989 ligger den totala utsattheten för våld eller hot mellan fem och sex procent och perioden 1990-2002 mellan sju och åtta procent. Motsvarande period ligger utsattheten för stöld/skadegörelsebrotten strax under 25 procent respektive strax över 26 procent. För befolkningen i stort går det alltså inte att utifrån offerundersökningarna påvisa någon kontinuerlig eller kraftig ökning av vare sig utsattheten för våld eller stöld/skadegörelse under de senaste decennierna. Med tanke på den kommande analysen bör det slutligen också konstateras att fördjupningsårgångarna angående utsatthet för brott -1984/5, 1992/3 och 2000/1 - inte skiljer ut sig från de närmast omgivande åren.

---

<sup>4</sup> De brott som efterfrågas är stöld eller skadegörelse ”i ordinarie bostad; på vind, i källare, i garage eller annat förvaringsutrymme; i fritidsbostad; av bil; av något från bilen; av cykel, moped, MC eller delar av dessa; annan stöld, t.ex. på arbetsplatsen, i samband med resor, av båt etc.”

<sup>5</sup> Våld eller hot inberäknar alla som antingen svarar att de utsatts för våld som lett till skador som krävt någon form av läkarvård eller som fått synliga skador eller som inte fått synliga skador eller som utsatts för hot om våld som var så allvarligt att man blev rädd.



Figur 1. Andel som tillhör hushåll som utsatts för stöld eller skadegörelse (16-84 åringar, 1982-2002) respektive andel som själva utsatts för våld eller hot, hot om våld, våld som lett till synlig kroppsskada samt våld som lett till sjukvårdsbesök (16-74 åringar, 1978-2002). Referenslinjerna avser de år som den fortsatta analysen baseras på.

### Utsatthet för våld och hot

De beroendevariabler för utsatthet för våld eller hot vi använt för den fortsatta analysen är dels utsatthet för något våld eller hot, dels utsatthet för grovt våld. Med det senare avses våld som lett till sjukvårdsbesök. Det finns generellt sett stora skillnader i utsatthet för våld mellan ekonomiskt resurssvaga och resursstarka grupper. Andelen utsatta för våld eller hot bland de fattiga är ungefär dubbelt så hög jämfört med de rika. För samtliga sex årgångar vi studerat är det i genomsnitt 11,3 procent av de fattiga och 5,2 procent av de rika som utsatts för något våld eller hot under de senaste 12 månaderna. Det mest intressanta för denna studie är dock att denna överrisk inte är stabil över tid. I Tabell 1 ser vi att det skett en tydlig polarisering av utsattheten. Samtidigt som den resurssvaga gruppen erfarit en ökad utsatthet för våld eller hot under perioden 1984/85-2000/01 upplevde de rika en ökning enbart fram till 1992/93. Därefter minskar deras utsatthet något. Ser man enbart till det mest allvarliga våldet, det som lett till någon form av behandling inom sjukvården, är de relativa skillnaderna mellan grupperna mer dramatiska. I slutet av perioden är det 2,2 procent av de fattiga som utsatts för

sådant våld jämfört med 0,3 procent av de rika. Ett tredje sätt att belysa utvecklingen av den ojämlika fördelningen av utsattheten för våld är att se till hur stor andel av samtliga rapporterade våldshändelser (inklusive hot) som respektive grupp står för vid de tre tidpunkterna. Analysen av antalet händelser visar också på en polarisering som innebär att en allt större andel av våldshändelserna koncentreras till den fattiga gruppen.<sup>6</sup> Mäns utsatthetsnivå ligger generellt högre än kvinnornas inom grupperna. Noterbart är dock att resurssvaga kvinnor är mer utsatta än resurstarka män.

Tabell 1. Fördelningen av våld eller hot, våld som lett till sjukvård samt händelsekvot efter inkomst och kön. 20-64 åringar. Fattiga (*F*), medelinkomsttagare (*M*), rika (*R*). Procent och relativ risk (*RR*) fattiga/rika.

Typ av våld	84/85				92/93				00/01			
	<i>F</i>	<i>M</i>	<i>R</i>	<i>RR</i>	<i>F</i>	<i>M</i>	<i>R</i>	<i>RR</i>	<i>F</i>	<i>M</i>	<i>R</i>	<i>RR</i>
Våld eller hot:												
hot:	7.3	4.9	4.8	1.5	11.1	7.6	5.8	1.9	13.0	8.2	5.1	2.5
<i>Kvinnor</i>	6.2	4.4	2.5	2.5	9.8	6.5	4.7	2.1	12.2	7.1	4.7	2.6
<i>Män</i>	8.5	5.4	6.8	1.2	12.6	8.7	6.9	1.8	14.0	9.3	5.5	2.5
Våld sjukvård	1.1	0.8	0.3	3.7	1.2	0.7	0.5	2.4	2.2	1.0	0.3	7.3
<i>Kvinnor</i>	0.9	0.6	0.2	4.5	1.5	0.4	0.4	3.7	1.2	0.6	0.3	4.0
<i>Män</i>	1.4	1.0	0.4	3.5	0.9	1.1	0.7	1.3	3.4	1.4	0.3	11.3
Händelsekvot*	1.43	0.94	0.99		1.33	0.99	0.81		1.60	1.00	0.52	
<i>Kvinnor</i>	1.44	0.87	0.50		1.44	0.94	0.76		1.61	0.93	0.51	
<i>Män</i>	1.44	1.00	1.37		1.21	1.05	0.86		1.63	1.09	0.53	
N	1097	7281	1466		990	6418	1473		1082	6027	1474	

\*Händelsekvoten anger gruppens andel av antalet våld/hot händelser genom gruppens andel av befolkningen. En kvot på 1,0 betyder att antalet händelser som gruppen uppgett motsvarar dess andel av befolkningen. För att undvika att enstaka extremvärden ska påverka utfallet har de fåtal individer som uppgett att de utsatts för fler än 10 händelser kodats som 11.

### Våld och hot efter händelseplats

I ULF frågas även efter händelseplats, dvs var våldshändelserna inträffat. Detta gör det möjligt att studera skillnader i typ av våld som drabbar olika grupper.<sup>7</sup> I Tabell 2 kan vi se att det våld som drabbar fattiga och rika tenderar att ske på olika platser samt att överriskerna för gruppen fattiga inte gäller alla typer av våld. Det som framförallt förklarar den fattiga

<sup>6</sup> Den fattiga gruppens andel av antalet rapporterade våldshändelser ökar än kraftigare om man exkluderar de individer som enbart rapporterat att de utsatts för våld i arbetslivet. Bland dem som enbart utsatts för våld eller hot i arbetslivet är det nämligen inte ovanligt att man rapporterar ett mycket stort antal händelser. År 2000/01 står de fattiga för drygt 30 procent av alla våldshändelser som inte enbart inträffat i arbete (vilket ger en överrepresentation på 2,42). Den rika gruppens andel av händelserna minskar till drygt 7 procent (vilket ger en händelsekvot på 0,43).

<sup>7</sup> Följdfrågor om händelseplats ställs 2000/01 för upp till sex händelser för respektive våldstyp (efter grovhet). Alltså för maximalt 24 våldshändelser. Dessförinnan endast till sex händelser totalt. Denna skillnad påverkar jämförelsen i mycket ringa utsträckning då det är sällsynt med fler händelser än sex och i de fall det förekommer tenderar händelseplatsen att vara densamma – arbetet eller hemmet.

gruppens högre nivåer är att de i väsentligt högre grad rapporterar att de utsatts för våld eller hot i egen eller annan persons bostad. För kvinnornas del handlar det i stor utsträckning om våld från en manlig partner och här är skillnaderna utifrån ekonomiska resurser särskilt stora (se även Estrada & Nilsson 2004). Mellan 1984/85 och 2000/01 sker det en tydlig polarisering i denna typ av våld. Medan den rika gruppens utsatthet minskar något ökar den påtagligt för de fattiga. Att skillnaderna mellan grupperna ökar är här särskilt tydligt för kvinnorna. Även när det gäller våld som inträffar utomhus, ofta i samband med nöjesutövning, är skillnaderna stora. Här sker dock ingen ökning av den relativa ojämlikheten även om skillnaderna blivit större i absoluta tal. Viktigt att notera är också att våldet utomhus ökar mellan alla tre tidpunkterna för de fattiga medan det för de rika sker en återgång till lägre nivåer i slutet av perioden. Den våldskategori som tydligt avviker från de mönster som beskrivits är det yrkesrelaterade våldet. Här råder det vid mitten av 1980-talet en underrisk för både de fattiga männen och kvinnorna. Över tid sker dock en utjämning eftersom den fattiga gruppen upplever en ökad utsatthet för våld eller hot i samband med arbetet samtidigt som den rika gruppens nivå minskar något. Detta hänger främst samman med att de rika männen avviker från alla övriga grupper genom att uppvisa en kontinuerlig minskning. För övriga sker en tydlig ökning av yrkesrelaterad utsatthet för våld eller hot.

Tabell 2. Fördelningen av våld eller hot på olika platser efter inkomst och kön. 20-64 åringar. Fattiga (*F*), medelinkomsttagare (*M*), rika (*R*). Fattiga (*F*), medelinkomsttagare (*M*), rika (*R*). Procent och relativ risk (*RR*) fattiga/rika.

Typ av våld	84/85				92/93				00/01			
	<i>F</i>	<i>M</i>	<i>R</i>	<i>RR</i>	<i>F</i>	<i>M</i>	<i>R</i>	<i>RR</i>	<i>F</i>	<i>M</i>	<i>R</i>	<i>RR</i>
Väld/hot på jobbet	0.9	1.5	2.5	<b>0.4</b>	2.2	2.2	2.6	<b>0.8</b>	2.5	3.2	2.3	<b>1.1</b>
<i>Kvinnor</i>	0.7	1.5	1.5	<b>0.5</b>	1.7	2.4	2.7	<b>0.6</b>	2.7	3.5	2.9	<b>0.9</b>
<i>Män</i>	1.2	1.5	3.3	<b>0.4</b>	2.8	2.0	2.5	<b>1.1</b>	2.3	2.8	1.8	<b>1.3</b>
Väld/hot i bostad	2.5	1.1	0.8	<b>3.1</b>	3.3	1.5	0.8	<b>4.1</b>	4.4	1.7	0.5	<b>8.8</b>
<i>Kvinnor</i>	3.1	1.5	0.6	<b>5.2</b>	4.7	2.0	0.6	<b>7.8</b>	5.7	1.8	0.6	<b>9.5</b>
<i>Män</i>	1.7	0.7	1.0	<b>1.7</b>	1.7	1.1	1.0	<b>1.7</b>	2.9	1.5	0.4	<b>7.2</b>
Väld/hot utomhus	4.1	2.4	1.6	<b>2.6</b>	5.6	4.1	2.9	<b>1.9</b>	7.0	3.5	2.2	<b>3.1</b>
<i>Kvinnor</i>	2.1	1.5	0.5	<b>4.2</b>	3.4	2.3	1.6	<b>2.1</b>	4.7	1.7	0.9	<b>5.2</b>
<i>Män</i>	6.4	3.3	2.5	<b>2.6</b>	8.0	5.9	4.2	<b>1.9</b>	9.9	5.3	3.3	<b>3.0</b>
N	1097	7281	1466		990	6418	1473		1082	6027	1474	

### *Utsatthet för stöld- och skadegörelse*

När det gäller stöld och skadegörelse har vi begränsat oss till frågor som avser stöld eller skadegörelse i bostad, från källare, förråd, garage eller annat utrymme i anslutning till bostaden (bostadsrelaterade) samt stöld av cykel/moped/MC, stöld av eller från bil (fordonsrelaterade). Vi intresserar oss i första hand för sk vardagsbrottslighet, dvs brott som drabbar människor i deras vardag: i hemmet, i bostadsområdet, på väg till och från hemmet och i arbetet. Vi har därför exkluderat svars-kategorin ”annat” som bland annat täcker in stöld och skadegörelse vid resor utomlands och stöld från fritidshus. För samtliga sex årgångar är det sex procent av hushållen som utsatts för bostadsrelaterade brott och 19 procent som utsatts för fordonsrelaterade brott. De bostadsrelaterade stöld/skadegörelsebrotten utgör således en mindre andel av brotten. I Tabell 3 ser vi att fördelning och utveckling av de bostadsrelaterade brotten påminner om den som redovisats för våldsbrotten. I mitten av 1980-talet var skillnaderna mellan de olika inkomstgrupperna obefintliga för att därefter öka. De fattiga hushållen har fått uppleva en kontinuerlig ökning av de bostadsrelaterade stöld- och skadegörelsebrotten medan de resursstarkaste vid slutet av perioden är tillbaka på de nivåer som rådde vid mitten av 1980-talet. Utsattheten för fordonsrelaterade brott är långt vanligare än de bostadsrelaterade och här är skillnaderna mellan inkomstgrupperna små såväl vad gäller utsatthetsnivå som utveckling. När vi slutligen ser till utveckling av antalet stöldbrott ser vi att det precis som för våldet finns en tendens till större koncentration av brotts-händelser till den resurssvagaste gruppen. Skillnaderna mellan män och kvinnor är mindre än för våld och hot vilket också är väntat, bla då det här gäller hushållets och inte individens utsatthet.<sup>8</sup>

---

<sup>8</sup> Av detta skäl har vi också valt att inte redovisa händelsekvoten uppdelat på kön.

Tabell 3. Hushållets utsatthet för stöld och skadegörelse efter inkomstgrupp och kön. Stöld/skadegörelse i eller i anslutning till bostad respektive stöld/skadegörelse av bil, mc, moped eller cykel. 20-64 åringar. Fattiga (*F*), medelinkomsttagare (*M*), rika (*R*). Procent och relativ risk (*RR*) fattiga/rika.

	84/85				92/93				00/01			
	<i>F</i>	<i>M</i>	<i>R</i>	<i>RR</i>	<i>F</i>	<i>M</i>	<i>R</i>	<i>RR</i>	<i>F</i>	<i>M</i>	<i>R</i>	<i>RR</i>
Stöld												
bostad	5.7	5.8	5.4	1.1	8.2	6.1	6.4	1.3	9.0	6.1	5.3	1.7
<i>Kvinnor</i>	5.8	5.8	5.1	1.1	7.2	6.6	5.8	1.2	8.0	5.9	4.5	1.8
<i>Män</i>	5.6	5.7	5.7	1.0	9.3	5.5	6.9	1.3	10.1	6.4	6.0	1.7
Stöld												
fordon	16.7	15.2	15.1	1.1	21.5	20.5	20.7	1.0	21.8	20.3	18.7	1.2
<i>Kvinnor</i>	14.1	14.2	14.3	1.0	20.8	20.3	19.5	1.1	20.2	19.1	19.7	1.0
<i>Män</i>	19.6	16.2	15.8	1.2	22.3	20.6	21.8	1.0	23.8	21.4	17.7	1.3
Händelse												
-kvot	1.08	1.01	0.88		1.21	0.98	0.96		1.28	0.99	0.84	
N	1098	7285	1466		990	6424	1473		1083	6031	1474	

### Skillnader i utsatthetsrisk efter kontroll för sammansättning

Som påtalats inledningsvis bör man vid tolkningen av såväl nivå- som trendmässiga skillnader väga in att ekonomiska resurser i hög grad varierar mellan olika befolkningsgrupper.

De inkomstgrupper vi jämfört skiljer sig åt i sammansättning, inte minst beträffande ålder.

Medelåldern för de fattiga är betydligt lägre än för de rika.<sup>9</sup> Detta har självfallet betydelse för tolkningen. Under den studerade perioden har dessutom inkomstgruppernas sammansättning i viss mån förändrats. Ensamstående föräldrar, utrikesfödda och ungdomar var under 1990-talet förlorare i välfärdshänseende (Palme mfl 2002), de har därför också i slutet av perioden i större utsträckning kommit att utgöra gruppen låginkomsttagare. Eftersom dessa grupper oftare än andra är utsatta för våld (Nilsson & Estrada 2003) bör detta tas hänsyn till vid en studie av förändring i skillnader i risk för att utsättas för våld. För att närmare studera frågan om risker för utsatthet och hur dessa skiljer sig åt och förändrats kommer vi därför använda multivariata analyser. Fördelen är att vi då kan kontrollera för gruppernas sammansättning och effekten av andra faktorer av vikt för utsattheten, som ålder, etnicitet och familjetyp. För att studera skillnader i risk och förändringar häri över tid har vi valt att göra analyser med hjälp av logistisk regression.<sup>10</sup> Modellerna inkluderar kontroll för ålder, kön, födelseland

<sup>9</sup> Medelåldern för gruppen fattiga är 34,9 år och för rika 47,7 år.

<sup>10</sup> Logistisk regression är en multivariat regressionsteknik där oddset för att en händelse skall inträffa skattas

(inom/utom Sverige) och familjetyp (ensamstående, ensamstående förälder, sambo med respektive utan barn).<sup>11</sup>

Tabell 4 visar skillnader i risk för att utsättas för vålds- respektive stöldbrott efter kontroll för skillnader i gruppernas sammansättning. Detta görs för respektive tvåårsperiod. I regressionsmodellerna är det två aspekter som studeras. Dels relationen mellan olika grupper och hur de skiljer sig i risk för utsatthet, dels om det skett relativa förändringar i gruppernas risk för utsatthet. Efter kontroll för sammansättning kan vi för våldsbrotten för det första konstatera att skillnaderna i risk som förväntat blir mindre eftersom vi här tar hänsyn till förhållandet att gruppen fattiga till större andel består av ungdomar, ensamstående föräldrar samt utrikes födda. Samtliga grupper med högre utsatthet för våld eller hot än övriga befolkningen (Nilsson & Estrada 2003). Beträffande utvecklingen av den ojämlika utsattheten bekräftas den bild som getts ovan av tilltagande polarisering mellan rika och fattiga. Från att ha haft en mer likartad utsatthetsrisk så uppvisar gruppen fattiga signifikanta överrisker i slutet av perioden. Skillnaderna i risk för utsatthet är särskilt tydliga för det grova våldet och våld i bostad. Undantaget är våld i arbete där de fattiga i början av perioden har en väsentligt lägre risk att utsättas medan det vid slutet av perioden inte kvarstår några signifikanta skillnader. Vi har ovan sett att denna utjämning i första hand bestäms av det faktum att den fattiga gruppens utsatthet ökar och inte, vilket självfallet hade varit mer positivt, av att den rika gruppens minskar till de nivåer de fattiga hade i mitten av 1980-talet.

Stöld och skadegörelsebrotten avser hushållets utsatthet varför kontrollen för hushållssammansättning är särskilt betydelsefull. Resultaten visar att det efter kontroll för sammansättning inte föreligger några signifikanta skillnader mellan rika och fattiga när det gäller bostadsrelaterade stöld- och skadegörelsebrott. För fordonsrelaterade brott har de rika större utsatthetsrisk i början av perioden medan det i slutet av perioden inte föreligger några signifikanta skillnader.

---

(Menard 1995). Detta innebär att man kan jämföra sannolikheten för utsatthet för brott hos olika grupper då andra variabler är konstanthållna. Resultaten redovisas som oddskvoter. Oddskvoten är kvoten mellan olika gruppernas odds; här uttryckt som avvikelser från en referenskategori. Referenskategori har värdet ett. En oddskvot större än ett innebär en förhöjd risk för utsatthet och ett värde mindre än ett innebär en lägre risk jämfört med referensgruppen. Beräkningarna har gjorts i statistikprogrammet SPSS med funktionen indicator. Konstant ingår i modellerna.

<sup>11</sup> I modellerna ingår ålder som kontinuerlig variabel, övriga som kategoriska variabler. Vi har valt att enbart redovisa skillnaderna i utsatthetsrisk mellan grupperna rika, fattiga och övriga efter kontroll för övriga variabler. För fullständiga resultattabeller kontakta författarna.



Tabell 4. Risk att utsättas för vålds- och stöldbrott efter kontroll för sammansättningseffekter. Individens utsatthet för våld eller hot, våld som lett till sjukvård, våld eller hot som inträffat i arbetet, hemmet eller utomhus. Hushållets utsatthet för stöld/skadegörelse bostad, stöld/skadegörelse bil, mc, moped, cykel. I modellerna kontrolleras för ålder, kön, födelse-land och familjetyp. 20-64-åringar. Oddsquoter (Exp(B) med rika som referenskategori.

		1984/85	1992/93	2000/01
Modell A: Våld eller hot	Fattiga	0.78	1.04	1.50**
	Medel	0.69**	0.93	1.22
	Rika	1	1	1
Modell B: Våld som lett till sjukvård	Fattiga	1.30	0.96	4.53***
	Medel	1.47	0.85	2.80*
	Rika	1	1	1
Modell C: Våld/hot i arbete	Fattiga	0.24***	0.52**	0.75
	Medel	0.46***	0.63**	1.17
	Rika	1	1	1
Modell D: Våld/hot i bostad	Fattiga	1.54	2.03*	3.41***
	Medel	0.95	1.38	2.19*
	Rika	1	1	1
Modell E: Våld/hot utomhus	Fattiga	1.18	0.99	1.93**
	Medel	0.92	0.95	1.19
	Rika	1	1	1
Modell F: Stöld/skadegörelse bostad	Fattiga	0.92	0.96	1.20
	Medel	1.02	0.83	0.99
	Rika	1	1	1
Modell G: Stöld/skadegörelse fordon	Fattiga	0.77**	0.60***	0.87
	Medel	0.80**	0.71***	0.92
	Rika	1	1	1
N		9980	8989	8599

\*p<0.10      \*\*p<0.05      \*\*\*p<0.01

Ett förhållande som vi inte kontrollerat för i modell F och G i tabell 4 är tillgång på stöldbegrärliga objekt. Risken att utsättas för fordonstillgrepp är självfallet beroende av om hushållet har bil, mc, cykel etc. eller inte. Här finns också skillnader mellan gruppen rika och fattiga. Av de hushåll som kategoriserats som rika är det exempelvis 95 procent som har tillgång till bil och bland de fattiga 69 procent. Med fokus på utsatthetens fördelning har vi dock valt att inte göra någon standardisering för tillgång till objekt som riskerar stöld eller skadegörelse. Dels är våra möjligheter till att göra det begränsade, dels har vi intresserat oss för utsatthet i sig. (Märk även att motsvarande resonemang går att applicera på frågan om våld. De som inte går ut, av rädsla eller andra skäl, löper självfallet mindre risk för att utsättas för våld utomhus. Ett annat exempel är utsatthet för arbetsplatsrelaterat våld vilket ju endast dem med arbete riskerar att utsättas för.) En annan aspekt som vi inte vägt in och som kan

vara av betydelse för den utveckling vi ser och skillnaderna mellan grupperna är tillgången till skydd av olika slag. Detta är ett område där det under perioden skett en snabb utveckling. Eftersom det föreligger kostnader för elektroniska lås, larm etc. är det samtidigt rimligt att även här anta skillnader mellan grupperna rika och fattiga.

## Avslutande diskussion

Sedan 1978 genomförs årligen offerundersökningar i Sverige där man frågar representativa urval av befolkningen om deras utsatthet för vålds- och stöldbrott. Traditionellt utnyttjas offerundersökningar av denna typ för att antingen beskriva den generella utvecklingen av befolkningens utsatthet eller för att belysa skillnader mellan olika gruppers risker att utsättas vid en given tidpunkt. Väsentligt mindre forskning har hittills genomförts om utvecklingen av olika samhällsgruppers utsatthetsnivåer. I denna artikel har utvecklingen av vad vi valt att benämna som den ojämlika utsattheten för brott studerats. Den grundläggande frågan har varit om en ökad inkomstjämlighet och ökade skillnader i levnadsförhållanden har sin motsvarighet i ökad ojämlikhet i viktisering. Hypotesen är att den ökade ojämlikhet som präglat samhällsutvecklingen i västvärlden under de senaste decennierna inneburit en ökad utsatthet för svagare grupper i samhället medan utsattheten varit stabil eller minskat för mer resursstarka grupper. Genom att vi haft möjlighet att särskilja olika brottstyper kan vi också specificera om trenderna är generella eller om de framför allt förklaras av att det är en viss typ av brott som förändrats.

De svenska offerundersökningarna visar att det för befolkningen i stort inte föreligger någon kontinuerlig eller kraftig ökning i utsatthet för brott. Den generella bilden av utsatthetens utveckling visar istället på två relativt stabila perioder: en något lägre utsatthetsnivå under 1980-talet och en något högre nivå fr.o.m. ingången till 1990-talet. Genom att analysera utvecklingen utifrån sex årgångar av de svenska offerundersökningarna som täcker perioden 1984-2001, årgångar som också representerar olika ekonomiska situationer i det svenska samhället, kan vi undersöka om det bakom denna generella trend döljer sig skilda trender för olika grupper i samhället.

Vad vår studie visar är att utsattheten för vålds- och stöldbrott under de senaste 20 åren utvecklats på olika sätt för resursmässigt svaga respektive starka grupper. Andelen utsatta för framförallt våld eller hot, men delvis också för bostadsrelaterade stöldbrott, är klart större

bland fattiga än rika. Denna skillnad har dessutom blivit större. Medan både medel- och framförallt höginkomsttagarna upplevt en stabilisering eller t o m minskning av våld och bostadsrelaterade stölder efter krisåren 1992/93 har utsattheten fortsatt att öka bland de fattiga.

Den ökade koncentrationen av brottsändelser till samhällets mer resurssvaga grupper förklaras delvis av förändringar i gruppernas sammansättning. Gruppen fattiga har under den studerade perioden i ökad utsträckning kommit att utgöras av demografiska grupper med högre viktigmiseringsrisk. Ensamstående föräldrar, utrikesfödda och ungdomar var under 1990-talet förlorare i välfärdshänseende, i slutet av perioden utgör de därför i större utsträckning gruppen fattiga. Eftersom dessa grupper oftare än andra är utsatta för brott har vi kontrollerat för sammansättning. Även efter kontroll för sammansättning (med hänsyn tagen till ålder, kön, födelseland och hushållssammansättning) kvarstår emellertid huvudmönstret: Ökade utsatthetsrisker för fattiga och mer stabila eller minskade risker för rika. Vid kontroll för sammansättning är det först vid periodens slut (2000/01) som grupperna skiljer sig åt genom att fattiga uppvisar signifikanta överrisker för utsatthet för våld. Det gäller dock inte för det arbetsplatsrelaterade våldet där gruppen rika vid periodens början har större risk för att utsättas medan det vid periodens slut inte längre kvarstår några signifikanta skillnader. Det har för det arbetsplatsrelaterade våldet skett en utjämning som i första hand bestäms av att de fattigas utsatthet ökat. Samma utveckling, en negativ utjämning, visar hushållens utsatthet för fordonsrelaterade stöld- och skadegörelsebrott: vid periodens början överrisker för rika och vid periodens slut inga signifikanta skillnader. När vi kontrollerar för sammansättning föreligger inte några signifikanta skillnader i risk för hushållens utsatthet för bostadsrelaterade brott.

Resultaten menar vi ska ses mot bakgrund av en samhällsutveckling som kännetecknas av ökade skillnader i levnadsstandard mellan olika samhällsgrupper. En ökad inkomstojämlikhet och ökade skillnader i levnadsförhållanden har alltså en motsvarighet i ökad ojämlikhet alternativt en negativ utjämning i viktigmisering. Redan resursmässigt svaga grupper har därigenom fått bära en större del av brottsproblemet. Att en ökad ojämlikhet inom andra områden återspeglas även när det gäller utsatthet för brott ska ses mot bakgrund av vad vi sedan tidigare vet om samband mellan olika sk välfärdskomponenter (Estrada & Nilsson 2001). I de svenska levnadsnivåundersökningarna, i vilka offerundersökningarna ingår, frågas om situationen inom en rad områden som är centrala för människors välfärd: Förutom brott

även hälsa, utbildning, boende, sysselsättning, ekonomi, politiska resurser och sociala relationer. Problem eller resursbrister inom dessa områden tenderar att hänga samman.

Skillnaderna i utsatthet mellan fattiga och rika gäller för både män och kvinnor. Ojämligheten är särskilt stor vid mer allvarliga former av utsatthet. Resultaten går här emot den forskning som hävdar att det inte föreligger något samband mellan kvinnors sociala och ekonomiska resurser och utsatthet för våld (Lundgren m.fl. 2002). Vi har dessutom kunnat visa på en utveckling mot ökad ojämlikhet i viktigmisering där skillnaderna i utsatthet ökat under senare år till de mest utsatta kvinnornas och männens nackdel.

En aspekt som vi inte behandlat i denna artikel men som vi menar är viktig att studera är utsatthetens konsekvenser. Förutom den direkta skada utsatthet för brott innebär så följer även andra konsekvenser. Det kan gälla sjukskrivning till följd av våld eller ekonomisk förlust i samband med stöld och skadegörelse. Här finns det också anledning att anta att det finns skillnader mellan resurssvaga och resursstarka grupper. Konsekvenserna av att utsättas för brott kan helt enkelt antas vara olika beroende på tillgång till resurser. De ekonomiska konsekvenserna av att utsättas för stöld- eller skadegörelsebrott är exempelvis beroende av om det finns en försäkring. Vi vet också att det är vanligare att fattiga saknar försäkring än rika.

En begränsning i denna studie är att vi för analyserna enbart använt individdata. För att närma sig frågan om mekanismerna bakom den skilda utvecklingen beträffande utsatthet för brott vore det önskvärt att även lyfta in områdesdata. För att närmare kunna studera frågan om koncentrationseffekter bör individers utsatthet ställas i relation till både egenskaper hos individen och egenskaper i den sociala kontext som individen befinner sig i (Smith & Jarjoura 1989; Sampson m.fl. 2002). Genom att vi till de individbaserade intervjuundersökningarna nu fått möjlighet att lägga till områdesdata räknar vi med att kunna undersöka detta i framtida studier.

## Referenser

- Currie, E. (1997). "Market, Crime and Community. Toward a Mid-Range Theory of Post-Industrial Violence", *Theoretical criminology*, 1:147-72.
- Engström, K. (1999). *Social Inequality in Violence Related Injuries. Knowledge accumulated, research needs, and alternatives for prevention*. Stockholm: National Institute of Public Health.
- Erikson, R. (1993). "Descriptions of Inequality: the Swedish approach to welfare research", in M. Nussbaum & A. Sen, (eds.), *The Quality of Life*, 67-83. Oxford: Oxford University Press.
- Estrada, F. & Nilsson, A. (2001). "Brottslighet som välfärdsproblem – Utsatthet för brott och oro för brott 1988-1999", i Bergmark, Å. (red.), *Ofärd i välfärden*. Kommittén välfärdsbokslut, SOU 2001:54. Stockholm: Fritzes.
- Estrada, F. & Nilsson, A. (2004). "Exposure to threatening and violent behaviour among single mothers - the significance of lifestyle, neighbourhood and welfare situation", *British Journal of Criminology*, 44:168-187.
- Fritzell, J. & Lundberg, O. (2000). *Välfärd, ofärd och ojämlikhet*. SOU 2000:41, Delbetänkande från Kommittén Välfärdsbokslut. Stockholm: Fritzes.
- Fritzell, J. (2001). "Still different? Income Distribution in the Nordic Countries in a European Comparison", i M. Kautto, J. Fritzell, B. Hvinden, J. Kvist, & H. Uusitalo (eds.), *Nordic Welfare States in the European Context*. London:Routledge.
- Gottschalk, P. & Smeeding, T.M. (2000). "Empirical evidence on income inequality in industrialized countries" in Atkinson, A.B. & Bourguignon, F. (ed.), *Handbook of Income Distribution*. North Holland: Elsevier Science.
- Hagan, J. & McCarthy B. (1997). *Mean Streets. Youth crime and homelessness*. Cambridge: Cambridge University Press.
- Hindelang, M., Gottfredson, M. & Garofalo, J. (1978). *Victims of Personal Crime: An empirical foundation for a theory of personal victimization*. Cambridge: Ballinger.
- Hope, T. (1996). "Communities, Crime and Inequality in England and Wales", in T. Bennett (ed.), *Preventing crime and disorder*. Cambridge: Cambridge Cropwood Series.
- Häll, L. (2004). *Offer för våld och egendomsbrott 1978-2002*. Rapport 104. Stockholm: Statistiska centralbyrån.
- Jonsson, J.O. & Östberg, V. (2004). "Resurser och levnadsförhållanden bland ekonomiskt utsatta 10-18-åringar", i *Ekonomiskt utsatta barn*, Ds 2004:41. Stockholm: Socialdepartementet.
- Kaufman Kantor G. & Jasinski, J.L. (1998). "Dynamics and Risk Factors in Partner Violence" in J.L. Jasinski & L.M. Williams (ed.), *Partner Violence. A comprehensive review of 20 years of research*. London: Sage.
- Lenton, R.L. (1995). "Power versus feminist theories of wife abuse", *Canadian Journal of Criminology*, 37:305-330.
- Levitt, S. (1999). "The changing relationship between income and crime victimization", *Economic Policy Review*, 5:87-98.
- Lundgren, E., Heimer, G. Westerstrand, J. & Kalliokoski, A.M. (2002). *Captured Queen: men's violence against women in "equal" Sweden : a prevalence study*, Stockholm: Fritzes.
- Mawby, R. & Walklate, S. (1994). *Critical Victimology*. London : Sage.
- Meier, R. F. & Miethe, T. D. (1993). "Understanding Theories of Criminal Victimization", in M. Tonry (ed.), *Crime and Justice. A Review of Research*, 17:459-497.
- Menard, S. (1995). *Applied Logistic Regression Analysis*. London: Sage

- Merton, R.K. (1938). "Social Structure and Anomie", *American Sociological Review*, 3:672-682.
- Nilsson, A. (2002). *Fånge i marginalen – uppväxtvillkor, levnadsförhållanden och återfall i brott bland fångar*, Avhandlingsserie nr 8. Stockholm: Stockholms universitet, Kriminologiska institutionen.
- Nilsson, A. & Estrada, F. (2003). "Victimisation, Inequality and Welfare during an Economic Recession. A Study of Self Reported Victimisation in Sweden 1988-1999", *British Journal of Criminology*, 43:655-672.
- Palme, J., Bergmark, Å., Bäckman, O., Estrada, F., Fritzell, J., Lundberg, O. & Szebehely, M (2002). "Welfare Trends in Sweden. Balancing the Books for the 1990's". *Journal of European Social Policy*, 12:329-346.
- Sampson, R. & Laub, J.H. (2003). *Shared beginnings divergent lives. Delinquent boys to age 70*. Harvard: Harvard University Press.
- Sampson, R.J., Morenoff, J.D. & Gannon-Rowley, T. (2002). "Assessing Neighborhood Effects: Social Processes and New Directions in Research". *Annual Reviews Sociology*, 28:443-78.
- SCB (2001). *Analys av bortfall bland utsatta grupper i Undersökningen av levnadsförhållanden (ULF) 1986-1999*. Levnadsförhållanden Appendix 17. Statistiska centralbyrån.
- SCB (2003). *Välfärd och ofärd på 90-talet*. Rapport 100. Stockholm: Statistiska centralbyrån.
- Shaw, C.R. & McKay, H.D. (1942). *Juvenile Delinquency and Urban Areas*. Chicago: The University of Chicago Press.
- Smith, D.A. & Jarjoura, R.G. (1989). "Household Characteristics, Neighborhood Composition and Victimization risk", *Social Forces*, 68:621-640.
- Thacher, D. (2004). "The Rich get Richer and the Poor Get Robbed: Inequality in US Criminal Victimization, 1974-2000", *Journal of Quantitative Criminology*, 20:89-116.
- Trickett, A., Ellingworth, D., Hope, T. & Pease, K. (1995): "Crime Victimisation in the Eighties". *British Journal of Criminology*, 35:343-59.
- Walby, S. & Myhill, A. (2001). "New Survey Methodologies in Researching Violence Against Women." *British Journal of Criminology*, 41:502-522.
- Westfelt, Lars (2001). *Brott och straff i Sverige och Europa*. Avhandlingsserie nr 5, Stockholm: Stockholms universitet, Kriminologiska institutionen.
- Wilson, J.Q. & Herrnstein, R. (1985). *Crime and Human Nature*. New York: Simon & Schuster.
- Young, J. (1999). *The Exclusive Society. Social Exclusion, Crime and Difference in Late Modernity*. London: Sage.
- Young, J. & Matthews, R. (2003). "New Labour, crime control and social exclusion", i (R. Matthews & Young, Y. (ed.), *The New Politics of Crime and Punishment*. Devon: Willan Publishing.



Tidigare arbetsrapporter:

- **Arbetsrapport/Institutet för Framtidsstudier; 2000:1**  
Malmberg, Bo & Lena Sommestad. *Heavy trends in global developments. Idea platform for MISTRA's future strategy.*
- **Arbetsrapport/Institutet för Framtidsstudier; 2000:2**  
Malmberg, Bo & Lena Sommestad. *Tunga trender i den globala utvecklingen.* Uppdrag för Stiftelsen för Miljöstrategisk forskning (MISTRA).
- **Arbetsrapport/Institutet för Framtidsstudier; 2000:3**  
Lee, Ronald, Mason, Andrew & Timothy Miller. *From Transfers to Individual Responsibility: Implications for Savings and Capital Accumulation in Taiwan and the United States.*
- **Arbetsrapport/Institutet för Framtidsstudier; 2000:4**  
Mayer, David. *On the Role of Health in the Economic and Demographic Dynamics of Brazil, 1980-1995.*
- **Arbetsrapport/Institutet för Framtidsstudier; 2000:5**  
Galor, Oded & Omer Moav. *Natural Selection and the Origin of Economic Growth.*
- **Arbetsrapport/Institutet för Framtidsstudier; 2000:6**  
Malmberg, Bo & Lena Sommestad. *Four Phases in the Demographic Transition, Implications for Economic and Social Development in Sweden, 1820-2000.*
- **Arbetsrapport/Institutet för Framtidsstudier; 2001:1**  
Lagerlöf, Nils-Petter. *From Malthus to Modern Growth: Can Epidemics Explain the Three Regimes?*
- **Arbetsrapport/Institutet för Framtidsstudier; 2001:2**  
Sommestad, Lena. *Education and Research in Times of Population Ageing.*
- **Arbetsrapport/Institutet för Framtidsstudier; 2001:3**  
Sommestad, Lena. *Health and Wealth: The Contribution of Welfare State Policies to Economic Growth.*
- **Arbetsrapport/Institutet för Framtidsstudier; 2001:4**  
Westholm, Erik. *Det utmanade lokalsamhället.*
- **Arbetsrapport/Institutet för Framtidsstudier; 2001:5**  
Westholm, Erik. *Challenges for the Local Communities.*
- **Arbetsrapport/Institutet för Framtidsstudier; 2001:6**  
Sommestad, Lena i samarbete med Bo Malmberg. *Demografi och politisk kultur. Ett ekonomiskt-historiskt perspektiv på "den starka statens fall".*
- **Arbetsrapport/Institutet för Framtidsstudier; 2002:1**  
Lundqvist, Torbjörn. *Arbetskraft och konkurrensbegränsning: aktörsperspektiv på den svenska modellen och framtiden.*
- **Arbetsrapport/Institutet för Framtidsstudier; 2002:2**  
Simon, Paul. *Demography and Finance – Finance and Growth.*
- **Arbetsrapport/Institutet för Framtidsstudier; 2002:3**  
Lundqvist, Torbjörn. *Den starka alkoholstatens fall.*
- **Arbetsrapport/Institutet för Framtidsstudier; 2002:4**  
Olsson, Stefan. *Vad är nytt under solen? Om problemet med att veta vad som är nytt i historien och samhället.*
- **Arbetsrapport/Institutet för Framtidsstudier; 2002:5**  
Andersson, Jenny. *Alva's Futures Ideas in the construction of Swedish Futures Studies.*
- **Arbetsrapport/Institutet för Framtidsstudier; 2002:6**  
Essén, Anna. *Svensk invandring och arbetsmarknaden. Återblick och nuläge.*
- **Arbetsrapport/Institutet för Framtidsstudier; 2002:7**  
Barnekow, Erik. *Demografi och finansmarknad – en översikt av empirisk forskning.*
- **Arbetsrapport/Institutet för Framtidsstudier; 2002:8**  
Karlström, Anders, Palme, Mårten och Ingemar Svensson. *The Timing of Retirement and Social Security Reforms: Measuring Individual Welfare Changes.*
- **Arbetsrapport/Institutet för Framtidsstudier; 2002:9**  
Palme, Mårten och Ingemar Svensson. *Pathways to Retirement and Retirement Incentives in Sweden.*
- **Arbetsrapport/Institutet för Framtidsstudier; 2002:10**  
Ranehill, Eva. *Social snedrekrytering till högre studier. – En litteraturöversikt.*

- **Arbetsrapport/Institutet för Framtidsstudier; 2003:1**  
Korpi, Martin. *Regionala obalanser – ett demografiskt perspektiv.*
- **Arbetsrapport/Institutet för Framtidsstudier; 2003:2**  
Rydell, Ingrid. *Demographic Patterns from the 1960s in France, Italy, Spain and Portugal.*
- **Arbetsrapport/Institutet för Framtidsstudier; 2003:3**  
Dahlberg, Susanne & Ruth-Aida Nahum. *Cohort Effects on Earnings Profiles: Evidence from Sweden.*
- **Arbetsrapport/Institutet för Framtidsstudier; 2003:4**  
Malmberg, Bo & Thomas Lindh. *Swedish post-war economic development. The role of age structure in a welfare state.*
- **Arbetsrapport/Institutet för Framtidsstudier; 2003:5**  
Essen, Anna. *Kvarboende och äldreomsorg i hemmet med modern teknik. –Vad hämmar utvecklingen?*
- **Arbetsrapport/Institutet för Framtidsstudier; 2003:6**  
Ramstedt, Berith. *Free movers som resurs och strategi –utländska studenter i det svenska utbildningssystemet.*
- **Arbetsrapport/Institutet för Framtidsstudier; 2003:7**  
Daumerie, Béatrice. *What future for Europe? New perspectives in post-industrial fertility issues.*
- **Arbetsrapport/Institutet för Framtidsstudier; 2003:8**  
Thalberg, Sara. *Demographic Patterns in Europe. A review of Austria, Germany, the Netherlands, Estonia, Latvia and Lithuania.*
- **Arbetsrapport/Institutet för Framtidsstudier; 2003:9**  
Wasmer, Etienne. *Interpreting Europe and US labor markets differences: the specificity of human capital investments.*
- **Arbetsrapport/Institutet för Framtidsstudier; 2003:10**  
Hrdlicka, Anna. *The future of housing and technology in Japan – the Connected Homes Group Study Tour.*
- **Arbetsrapport/Institutet för Framtidsstudier; 2003:11**  
Thalberg, Sara. *Barnafödandets politik. – En analys av partiernas argumentation i nativetsfrågan 1997-2003.*
- **Arbetsrapport/Institutet för Framtidsstudier; 2003:12**  
Westholm, Erik. *Leaving Rurality Behind. Re-orientation of spatial policies in Sweden.*
- **Arbetsrapport/Institutet för Framtidsstudier; 2003:13**  
Amcoff, Jan. *Regional befolkningsomfördelning bland unga och gamla.*
- **Arbetsrapport/Institutet för Framtidsstudier; 2004:1**  
Gartell, Marie & Håkan Regnér, *Inkomstpremier av lärosäten för män och kvinnor som tog en examen under 1990-talet.*
- **Arbetsrapport/Institutet för Framtidsstudier; 2004:2**  
Barnekow, Carl, *Diskriminering i den statliga sektorn? - En utvärdering av det statliga pensionssystemet.*
- **Arbetsrapport/Institutet för Framtidsstudier; 2004:3**  
Lundqvist, Torbjörn, *Organised Interests, Labour Market and Migration: the Swedish Model.*
- **Arbetsrapport/Institutet för Framtidsstudier; 2004:4**  
Westholm, Erik, *Modes of re-territorialisation, Spatial implications of regional competition politics in Sweden.*
- **Arbetsrapport/Institutet för Framtidsstudier; 2004:5**  
Malmberg, Bo & Thomas Lindh, *Forecasting global growth by age structure projections.*
- **Arbetsrapport/Institutet för Framtidsstudier; 2004:6**  
Blomquist, Sören & Vidar Christiansen, *Welfare Enhancing Marginal Tax Rates: The Case of Publicly Provided Day Care.*
- **Arbetsrapport/Institutet för Framtidsstudier; 2004:7**  
Malmberg, Bo & Thomas Lindh, *Demographically based global income forecasts up to the year 2050.*
- **Arbetsrapport/Institutet för Framtidsstudier; 2005:1**  
Lundberg, Urban, *Social Democracy Lost – The Social Democratic Party in Sweden and the Politics of Pension Reform, 1978-1998.*



- **Arbetsrapport/Institutet för Framtidsstudier; 2005:2**  
Lundqvist, Torbjörn, *The Employers in the Swedish Model. The Importance of Labour Market Competition and Organisation.*
- **Arbetsrapport/Institutet för Framtidsstudier; 2005:3**  
Nahum, Ruth-Aida, *Income Inequality and Growth: a Panel Study of Swedish Counties 1960-2000.*
- **Arbetsrapport/Institutet för Framtidsstudier; 2005:4**  
Estrada, Felipe, *Vårdsutvecklingen i Sverige – En presentation och analys av sjukvårdsdata.*
- **Arbetsrapport/Institutet för Framtidsstudier; 2005:5**  
Rydell, Ingrid, *Equity, Justice, Interdependence: Intergenerational Transfers and the Ageing Population.*
- **Arbetsrapport/Institutet för Framtidsstudier; 2005:6**  
Röstberg, Anna, Andersson, Björn & Thomas Lindh, *Simulating the Future Pension Wealth and Retirement Saving in Sweden.*
- **Arbetsrapport/Institutet för Framtidsstudier; 2005:7**  
Bäckman, Olof, *Welfare States, Social Structure and the Dynamics of Poverty Rates. A comparative study of 16 countries, 1980-2000.*