

Amcoff, Jan

Regional befolkningsomfördel- ning bland unga och gamla

Regional befolkningsomfördelning bland unga och gamla

Jan Amcoff

jan.amcoff@framtidstudier.se

Sammandrag

Efter några decennier av måttlig befolkningsomfördelning i Sverige gav 1990-talets andra hälft tydligt prov på en geografisk koncentration av befolkningen. Här argumenteras för att befolkningsomfördelningen bör undersökas på en geografisk nivå med samma höga upplösningsgrad som människors bosättning sker. Av denna uppsats framgår att befolkningen inte bara koncentreras regionalt, utan också polariseras inomregionalt. Det är framför allt unga vuxna och barn (!) som i allt högre grad bor i de största tätorterna. De mellanstora tätorterna förlorar mest befolkning på omfördelningen, medan landsbygden klarar sig bättre trots att dess befolkning inte längre föryngras. Följaktligen spelar regionernas ortsstorleksstruktur en roll för deras befolkningsutveckling. Befolkningens äldre omfördelas geografiskt i mindre grad än de unga, men i andra riktningen, dvs till de mellanstora tätorterna. Som en effekt av detta tenderar ålderssegregationen öka i Sveriges befolkning.

Abstract

After a few decades of inconsiderable population redistribution in Sweden, the second half of the 1990s unambiguously brought a geographical concentration of the population. In this report it is argued that this population redistribution need to be examined on the same geographical level as the people considers their settlement choices. From the data examined here, it is clear that the population is not just concentrating on the regional level, but also polarised on a sub-regional level. Especially young adults and children (!) reside in the built-up areas of the largest cities to a larger and larger extent. Small and medium-sized towns have lost most population in consequence of the population redistribution, while the rural areas surrounding these centres have come off better, although the former rejuvenation of the rural population has stopped. An important lesson (but not new) to learn from this study is that the structure of localities in a region is influencing its population change. The older parts of the population are redistributed to a lesser extent than the young, but in the opposite direction, that means towards the small and medium sized towns. An effect of this is an increasing age-segregation.

Inledning - regional befolkningsfördelning i framtiden

Mellan år 1960 och år 2000 minskade befolkningen i den lokala arbetsmarknad som centreras kring Gällivare från 27 000 till 20 000 invånare (-28%). Befolkningsminskningen gick särskilt snabbt mot slutet av perioden. Om den regionala befolkningsomfördelningen fortsätter på samma vis som mellan åren 1997 och 1999 skulle 3 av 4 gällivarebor komma att försvinna under nästa 40-årsperiod. Bara 5 000 personer skulle finnas kvar i Gällivare med omnejd år 2040. Det skulle innebära att förutsättningarna för att upprätthålla olika samhällsfunktioner förändras drastiskt, i synnerhet som en betydligt större andel av befolkningen än idag dessutom kommer att vara åldringar. Förutom att skattebasen urholkas innebär detta att regionens *samtliga* förvärvsarbetande skulle behöva tas i anspråk i vårdsektorn för att klara behoven. Teoretiskt sett skulle det alltså inte bli någon arbetskraft över till andra näringar. Otvetydigt står regioner som Gällivare inför mycket stora problem om detta scenario, som baseras på en nyligen gjord regional befolkningsframskrivning (Nygren & Persson 2001), skulle slå in. För de fåtaliga "vinnareregionerna", främst Stockholms lokala arbetsmarknad vars befolkning med motsvarande antaganden skulle närma sig 3 miljoner år 2040, väntar naturligtvis också stora utmaningar. Redan med dagens 1,8 miljoner invånare anses exempelvis trafiksituationen och förhållandena på bostadsmarknaden i Stockholm bekymmersamma. Risken för mellanregionala konflikter (som delvis kan uttrycka generationskonflikter) kan inte heller uteslutas.

Precis kring sekelskiftet 2000 har flera regionala befolkningsprognoser tagits fram (Nygren & Persson 2000; Nygren & Persson 2001; Landstingsförbundet 2000; jämför även NUTEK 2001), sannolikt i kölvattnet av 1990-talets uppmärksammade regionala befolkningskoncentration. Till skillnad från de regionala befolkningsprognoser som genom åren gjorts av enskilda kommuner och länsstyrelser gäller de nya prognoserna rikets alla delar och summerar till Statistiska centralbyråns (SCB) nationella prognos. Det bör framhållas att ovan refererade framtidsbild baseras på en av flera alternativa regionala befolkningsprognoser. Alla prognoser ger inte fullt så dramatiska följder, men de pekar närmast unisont på en fortsatt regional befolkningskoncentration under kommande decennier.

Befolkningsprognoser baseras på både faktiska och antagna faktorer. Beroende på vilka strukturella karaktäristika hos en befolkning som beaktas i utgångsläget (oftast ålders- och könsstruktur) och bero-

ende på vilka antaganden om dödsrisker, fertilitet och flyttmönster som görs, kommer resultaten att variera. De mest osäkra antagandena rör flyttmönstren. Håkansson (2000) har visat att de ingalunda svarar för huvuddelen av de senaste decenniernas befolkningskoncentration på kommunnivå. Men flyttrörelserna ökar med den geografiska skalnivån; d v s på global nivå är de betydelselösa (så länge ingen flyttar till eller från någon annan planet), i ett land som Sverige spelar de en viss roll (men det är fler som föds/dör än invandrar/utvandrar), för en kommuns befolkningsutveckling är flyttrörelserna av större vikt och för en enskild plats av avgörande betydelse. De antagandena om flyttrörelser (samt om antalet födda och döda) som ligger bakom ovan refererade regionala befolkningsprognoser är baserade på faktiska data från någon period under gången tid eller från något speciellt område¹. Därför kommer intresset strax att riktas mot närmast gångna decenniers regionala befolkningsomfördelning.

Syftet med projektet *"En ny geografi växer fram – Analys av förändring i befolkning och välfärd i Sverige"* är att undersöka hur befolkning och välfärd omfördelas på en högt upplöst geografisk nivå. Ett av de mer allmänna problem en sådan kartläggning kan bidra till att belysa rör vilka processer som ligger bakom de senaste årens regionala befolkningskoncentration, något som i förlängningen kan ge ett bättre underlag till att bedöma framtida regional befolkningsomfördelning. Ambitionerna att undersöka dessa processer förutsätter emellertid att de grupper och/eller strukturella faktorer som genererat förändringarna först identifierats. Så kan också det mer specifika delsyfte som föreliggande uppsats avser uppfylla formuleras. Fokus begränsar sig dock till faktorer som har att göra med befolkningens åldersstruktur. I konkreta termer har två frågeställningar varit vägledande för arbetet, dels i vilken mån befolkningens ålderssammansättning förändrats på något sätt som kan sättas i samband med regional befolkningsomfördelning och i vilken mån åldersgrupper uppvisar förändrade regionala bosättningsmönster? Följderna av åldersgruppernas omfördelning ges också visst utrymme.

I närmast följande avsnitt redovisas hur den regionala befolkningskoncentrationen sett ut under de närmast gångna decennierna och vilka typer av regioner som berörts. Befolkningens föränderliga åldersstruktur tas också upp. I ett andra avsnitt argumenteras för behovet att undersöka den regionala befolkningsomfördelningen på en subregional geografisk nivå i en tid när de livsstilsmotiverade flyttningarna vinner terräng på bekostnad av de arbetsmarknadsrelaterade. Därpå följer ett tredje avsnitt som redovisar olika generationers och åldersgruppers regionala befolkningsomfördelning på en högt upplöst geografisk nivå under närmast gångna decennier. I det sista avsnittet dras trådarna ihop.

Regional befolkningskoncentration 1960-2000

Hooverindex - ett mått på geografisk befolkningskoncentration

Sveriges befolkning är ojämnt fördelad över landets yta och har under de senaste decennierna tenderat att koncentreras ytterligare för varje år som gått. Dessa karaktärsdrag kan illustreras med Hooverindex och dess förändring över tid. Hooverindex mäter en befolknings grad av geografisk koncentration och beräknas genom att ett territorium, exempelvis Sveriges, delas in i ett antal delregioner, exempelvis kommuner, varpå varje delregions andel av Sveriges befolkning jämförs med dess andel av det svenska territoriets yta. Om alla delregioners befolkningsstorlekar är helt proportionella mot deras ytor antar Hooverindex sitt minimala värde; 0. Om hela befolkningen återfinns i en enda region närmar sig Hooverindex däremot sitt maximala värde; 1. Naturligtvis påverkas Hooverindex av den geografiska upplösningnivån på vilken delregionerna stipulerats. Med en geografiskt varierande befolkningstäthet gäller allmänt att ju högre geografisk upplösning desto mer koncentrerad kommer befolkningen att framstå och desto högre värde antar alltså Hooverindex. (Om Sveriges kommuner används som delregioner blir Hooverindex högre än om länen används.)

Funktionella regioner – allt större och allt färre

Här kommer Hooverindex att beräknas på en funktionell regional nivå. Skälet är att det, närmast definitionsmässigt, är på den nivån många (men inte alla) hotade samhällsliga funktioner återfinns. En funktionell region kan alltså förstås som ett geografiskt område som är sammanknutet genom pendling

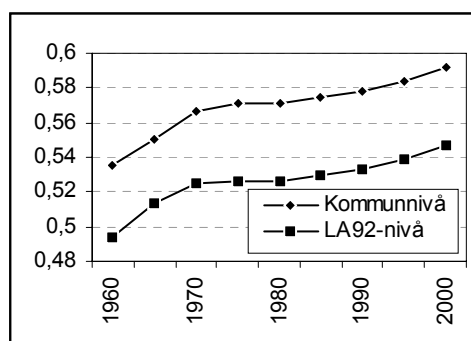
¹ Därtill kommer några alternativ av mer principiellt slag, exempelvis s k demografisk nollframskrivning som innebär att flyttrörelser lämnas obeaktade i prognosen. På så vis kan betydelsen av den naturliga befolkningsförändringen tydliggöras.

och andra typer av varjedagliga utbyten. Av detta kan vi också sluta oss till att deras geografiska utbredning varierar exempelvis mellan olika grupper i samhället och över tiden. Vid sekelskiftet 1900 var människors dagliga rörlighet i allmänhet begränsad till de platser som fanns inom gångavstånd. Med hjälp av kollektiva transportmedel och senare även privata bilar har detta avstånd kontinuerligt utvidgats under hela 1900-talet. Håkansson (2000) har beräknat att det i grova slängar handlade om 3-4 mil mot slutet av seklet. Denna regionförstoring ger upphov till brydsamheter när de funktionella regionerna skall operationaliseras för att kunna användas som grund för att beräkna Hooverindex.

Den utvidgade pendlingen kan ses som ett uttryck av funktionell regionförstoring. Förändringen är påtaglig redan under en några decennier lång tidsperiod. Man skulle kunna argumentera för att kommunnivån är den rimligaste geografiska nivån för att undersöka graden regional befolkningskoncentration för 30-40 år sedan. En av motiveringarna bakom konstruktionen av vår nuvarande kommunindelning, som då var så ny att den egentligen ännu inte hunnit sjösättas (den blev klar 1974), var just att fånga in funktionella regioner. Det hade blivit uppenbart att den äldre indelningen inte längre på något sätt uppfyllde detta kriterium. Tjugo år senare hade regionförstoringen åter gjort kommunindelningen inaktuell i funktionellt hänseende. År 1992 lanserades regiontypen ”Lokal arbetsmarknad” (LA). Kommuner med stort pendlingsutbyte slogs analytiskt samman till gemensamma LA (SCB 1992). De närmare 300 funktionella regioner som kommunerna i stort sett kan sägas ha utgjort 1970 reducerades därmed till 111 LA. Med samma kriterier har antalet LA antal kontinuerligt reducerats ytterligare under 1990-talet. Sedan några år figurerar också begreppet LA-regioner i litteraturen. Det används inte här, men refererar till en av NUTEK, på oklara grunder, modifierad variant av LA (NUTEK 1998).

Figur 1 visar Hooverindex förändring 1960-2000 på både den nivå som kan anses passa bäst i början av perioden (kommunnivån) och den som passar bättre i dess andra del (LA92).

Figur 1 Hooverindex 1960-2000



Källa: SCB

Hooverindex beräknas...

$$H_t = \frac{1}{2} \sum_{i=1}^n 100 |p_{it} - a_i|$$

där H_t = Hooverindex vid tidpunkten t , och

där p_{it} = en delregions andel av den totala befolkningen vid tidpunkten t , och

där a_i = en delregions andel av den totala landarealen vid tidpunkten t

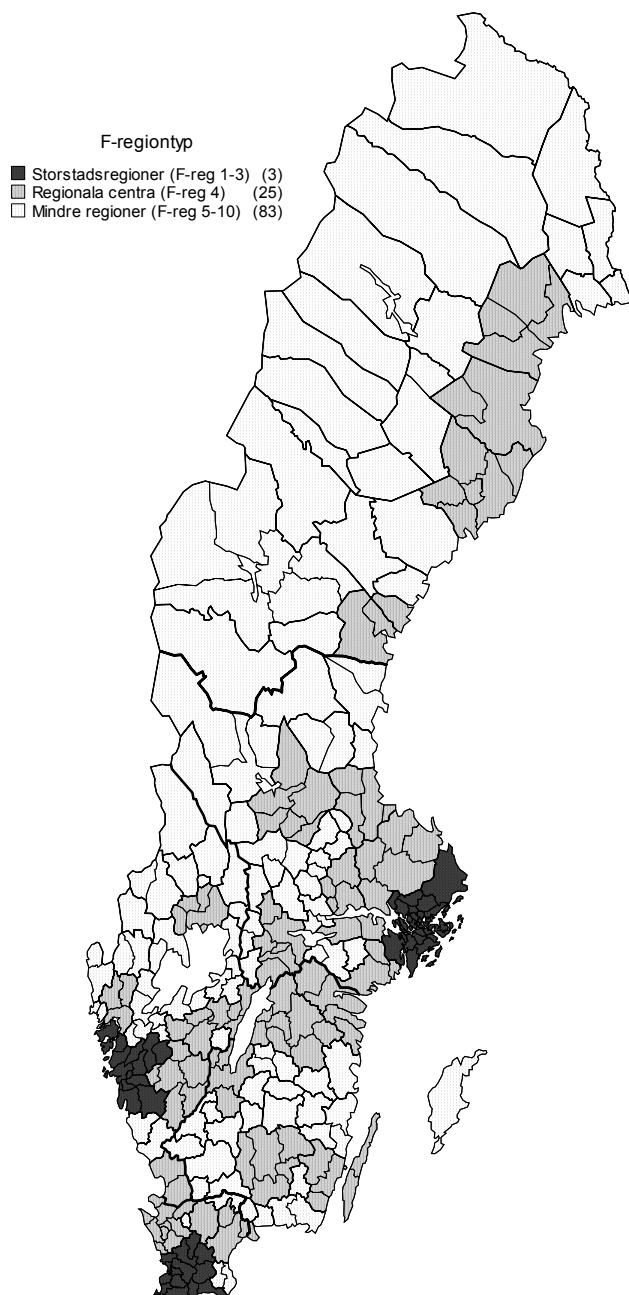
För svensk del har Borgegård m fl (1995) beräknat Hooverindex på länsnivå över en längre tidsperiod. De påvisar en sedan 1930-talet fortgående koncentration. Håkansson (2000) har nyligen påvisat koncentration på kommunnivå under perioden 1970-1996. Av Figur 1 framgår att förändringen av Hooverindex inte skiljer sig på något avgörande sätt beroende på om vi undersöker den på kommunnivå eller LA92-nivå. (Givet att LA92-indelningen har kommunerna som ”minsta byggsten” är detta resultat väntat.) Oavsett analysnivå är den regionala befolkningsomfördelningen förhållandevis stabil under 1970-talet. Tendensen till koncentration är starkast under 1960-talet, men är skönjbar också under 1980-talet och än mer påtaglig ju längre in på 1990-talet vi kommer. Under större delen av perioden är tendenserna till koncentration något starkare på kommunnivå än på LA92-nivå. Det indikerar att en befolkningskoncentration i allmänhet framför allt pågått inom de lokala arbetsmarknaderna. Undantagen gäller 1960-talets första hälft och 1990-talets senare, då koncentrationstakten var högre på LA92-nivå än på kommunnivå.

Befolkningstillväxt i tre typer av regioner

Genom att undersöka befolkningsförändringen i olika typer av funktionella regioner kan befolkningskoncentrationen konkretiseras. Den likartade bilden av koncentration på kommun- och LA92-nivå får

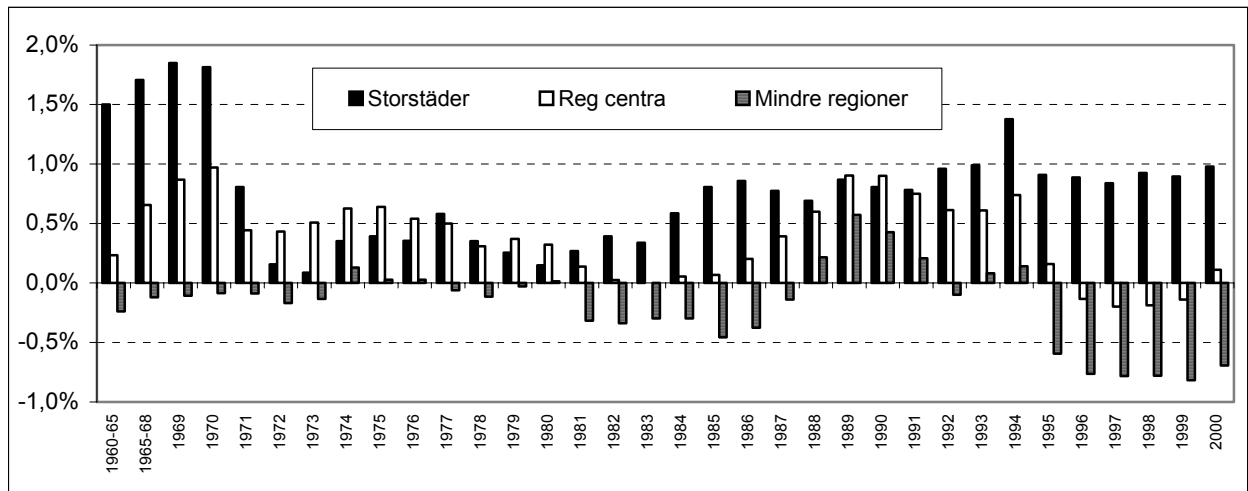
motivera att vi framledes begränsar oss till en av nivåerna, nämligen LA92-nivån. De LA som identifierades år 1992 klassificerades med hjälp av klusteranalys i tio olika typer, F-regioner (SCB 1992). Eftersom flera av dem är mycket små befolkningsmässigt samtidigt som de senare i arbetet kommer att disaggregeras ytterligare har de här förts samman till tre typer, storstadsregioner (F-region 1-3), regionala centra (F-region 4) som ungefärligen motsvarar de regioner som centreras kring länens residensstäder och till sist mindre regioner (F-region 5-10). Figur 2 illustrerar denna indelning samt några andra regionala indelningar som används i föreliggande uppsats.

Figur 2 Karta över rikets indelning i kommuner, lokala arbetsmarknader, tre F-regioner och fem "landsändar"



Den årliga befolkningstillväxten 1960-2000 i de tre typerna av regioner illustreras av Figur 3.

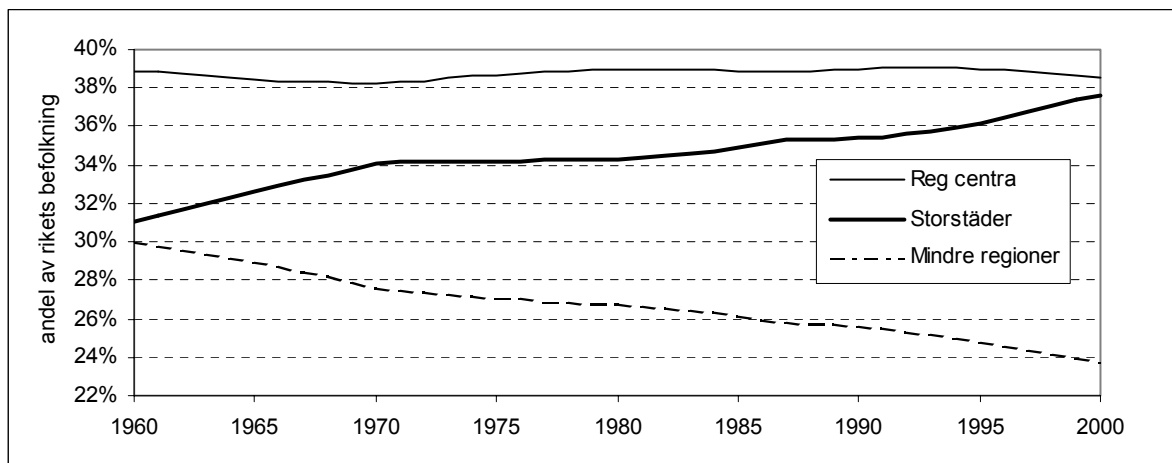
Figur 3 Årlig befolkningsförändring per typ av F-region 1960-2000



Källa: SSD, SCB 2002; SCB 1992

Storstadsregionerna har växt mest under flertalet år. Även arbetsmarknader som kretsar kring regionala centra uppvisar hyggliga tillväxttal fram t o m år 1995 (bortsett från några år under 1980-talets första del). Att mindre regioner ändå inte förlorat befolkning i högre grad än figuren visar förklaras av att rikets totalbefolkning växt. Den regionala befolkningsomfördelningen framträder som skillnaderna mellan de tre regiontypernas staplar. Budskapet från Figur 3 stämmer väl överens med Hooverindex förändring (Figur 1) vilket bekräftar att F-regiontypologiseringen fångar regiontyper med olika slags befolkningsutveckling. Figur 4 illustrerar vad de årliga befolkningsförändringarna innebär i termer av kumulativ befolkningsomfördelning mellan de tre regiontyperna.

Figur 4 Befolkningsomfördelning mellan tre typer av F-regioner 1960-2000



Källa: SSD, SCB 2002; SCB 1992

I termer av *andelsförskjutningar* netto har storstadsområdena flyttat fram positionerna något på bekostnad av "mindre regioner" medan de arbetsmarknader som kretsar kring regionala centra haft en förhållandevis stabil utveckling. Även om dessa tendenser är skönjbara genom hela 40-årsperioden står det klart att omfördelningen var särskilt snabb under storstadstillväxtens 1960-tal. Då höll inte ens regionala centra sin andel av befolkningen. Befolkningsomfördelningen vid sekelskiftet 2000 liknar återigen den situation som rådde under 1960-talet. Under 1990-talets andra hälft har takten i den regionala befolkningskoncentrationen ökat påtagligt. Befolkningsstillväxten i riket totalt är dock avsevärt lägre nu varför storstadstillväxten åter sker på bekostnad av en såväl relativ som absolut befolkningsminskning i bägge de övriga regiontyperna.

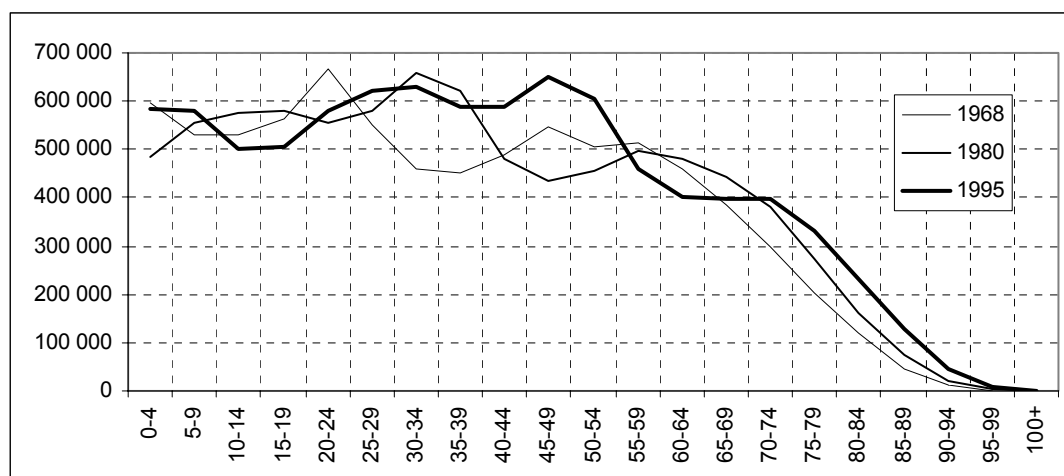
Budskapen från figurerna 1, 3 och 4 stämmer väl överens. Sveriges befolkning har koncentrerats regionalt de senaste decennierna. Framförallt har storstadsregionerna flyttat fram sina positioner på bekostnad av de minsta regionerna. LA centrerade kring regionala centra intar en mellanposition. Koncentrationstakten var som högst under 1960-talet och mot slutet av 1990-talet.

Det prognosarbete som gjordes i anslutning till år 2000s regionalpolitiska utredning (Nygren & Persson 2000) visade att omflyttningen visserligen är den viktigaste faktorn bakom befolkningsomfördelningen men att trenden mot befolkningskoncentration ingalunda är avhängig omflyttning. Det hänger samman med storstadsbefolkningens åldersstruktur med jämförelsevis stor andel kvinnor i fertil ålder och liten andel gamla vilket genererar ett födelseöverskott. I periferin är situationen omvänd. (Jämför Håkansson (2000).) Flyttrörelserna står i huvudfokus här eftersom de har störst betydelse och är mest lättpåverkade.

Befolkningskoncentration – en fråga om befolkningens andel 20-åringar?

Det är väl känt att flyttandet tenderar att koncentrera sig till vissa skeden i livet. Unga vuxna flyttar mest. Åldersgruppen 20-34 år stod år 1968 för 48% och år 2000 för 54% av alla flyttningar (över kommungräns). Det är också väl känt att dessa storflyttare tenderat att röra sig i olika riktningar. Under gångna decennier har människor i tjugoårsåldern tenderat att öka sin närvaro i storstäderna genom flyttning. Efter trettio fyllda har flyttlassens riktning vänt och nettoströmmen har gått från storstäderna till landets andra delar. Som en följd av detta torde den regionala befolkningsomfördelningen vid en viss tidpunkt påverkas av hur den svenska befolkningens åldersstruktur ser ut just då. Figur 5 illustrerar befolkningens åldersstruktur vid tre tidpunkter som kännetecknats av olika typer av regional befolkningsomfördelning.

Figur 5 Befolkningens åldersstruktur 1968, 1980 och 2000



Källa: SSD

Som framgått kännetecknades slutet av 1960-talet av befolkningskoncentration och storstadstillväxt. Vid denna tid fyllde de sista 40-talisterna tjugo och antalet unga vuxna var rekordstort. Drygt tio år senare, år 1980, befinner vi oss i en period med balanserat regionalt befolkningsutbyte. Nu är det 30-åringarna som dominerar bland storflyttarnas åldersgrupper. Så långt stämmer den regionala befolkningsomfördelningen överens med vad man kan vänta utifrån befolkningens åldersstruktur. År 1995 stod vi på tröskeln till den senaste vågen av kraftig befolkningskoncentration. Utvecklingen under de följande 5 åren kan jämföras med 1960-talets. Som framgår av Figur 5 skiljer sig emellertid befolkningens åldersstruktur år 1995 påtagligt ifrån dito år 1968. Andelen 20-åringar (de traditionella inflyttarna till storstäder) var snarare ovanligt liten än ovanligt stor vid denna tid och dessutom minskande. Befolkningskoncentrationen under 1990-talets andra hälft kan knappast i någon högre grad på samma vis förklaras med hänvisning till åldersstrukturen. Därför riktas uppmärksamheten mot förändrade flytt- och bosättningsmönster inom åldersgrupperna; d v s frågan är om dagens unga (eller gamla, eller medelålders, etc) bosätter sig på andra platser än tidigare generationer i samma ålder.

Arbetsmarknadsrelaterade eller livsstilsrelaterade flyttningar

De modeller som ligger till grund för de inledningsvis refererade regionala befolkningsprognoserna innebär att de i princip är låsta till antaganden baserade på gångna decenniernas regionala befolkningskoncentration, men författarna kan inte skönja några starka motkrafter ens i sina friare hållna diskussioner². Andra forskare ser dock ännu möjligheter för periferin. Exempelvis Ronny Svensson (2000) framhåller de lokala utvecklingsinitiativ som tas på många håll och Johansson & Stenbacka (2001) diskuterar mot bakgrund av en intervjustudie genomförd i ”inflyttningsrika bygder” hur deras resultat skulle kunna användas för att understödja inflyttningen till landsbygden.

Bakom dessa motstridiga bedömningar av periferins framtida befolkningsutveckling återfinns två olika argumentationssätt. Westholm (1999) har beskrivit riktningarna i termer av skolor inom svensk landsbygdsforskning.³ Han menar att de har olika mål, drivkrafter, normer och fokuserar olika geografiska skalnivåer, mm. Westholm identifierar också tabubelagda områden hos bägge skolorna. Medan optimisterna i sin iver att lyfta fram positiva bilder undviker de svåra problem som faktiskt finns tenderar pessimisterna att bortse ifrån alla icke-ekonomiska faktorer. Denna beskrivning stämmer väl in också på de rapporter som kommit till under de allra senaste åren. Medan direkt ekonomiska argument är de enda (NUTEK 2001) eller huvudsakliga (Nygren & Persson 2001) grunderna för pessimisternas framtidsbedömningar anför Svensson (2000) gärna värderings- och livskvalitetsfaktorer.

Generellt sett kräver naturligtvis befolkningstillväxt i en region goda försörjningsmöjligheter. Men idag kan arbetsplatser i hög grad flyttas till arbetskraften likväl som vice versa. De senast gångna decennierna har studier visat att en allt mindre del av befolkningens alla flyttningar kan hänföras till arbetsmarknadsskäl. Enligt den stora enkätundersökning som genomfördes i anslutning till den regionalpolitiska utredningen år 2000 är andelen flyttningar över kommungräns som motiveras med arbetsmarknadsskäl idag mindre än 20 %. (Garvill m fl 2000). En liknande undersökning från AMS Utredningsenhet (1999) gav vid handen att ungefär 1/3 av de flyttningar som översteg 5 mil helt eller delvis motiverades med arbetsmarknadsskäl. De registerbaserade data som också analyserades i sistnämnda studie bekräftar att sambandet mellan flyttningar (över länsgräns) och antalet lediga platser på arbetsmarknaden försvagades redan mot slutet av 1970-talet. Under 1990-talet var flyttrörelserna ungefär dubbelt så många som antalet lediga platser skulle ha motiverat.

Migrationsforskarna är överens om att boendepreferenserna blir en allt viktigare förklaringsfaktor till flyttningar. Resultaten stämmer väl överens med etnologisk forskning som pekat på boendets allt större meningsbärande betydelse i människors liv under 1900-talet (t ex Daun 1981; se även Kåks & Westholm 1994). Slutsatsen kan inte bli någon annan än att såväl ekonomiska- som livsstilsargument bör beaktas i studier av regional befolkningsomfördelning. Nära kopplat till frågan om ekonomiska kontra icke-ekonomiska bosättningsmotiv är också frågan om på vilken geografisk nivå omflyttningarnas förklaringar lämpligen söks. Detta spørsmål lämnas ofta oproblematiserat i studier av regional befolkningsomvandling.

Den geografiska analysnivåns betydelse

Det faktum att många av de problem som följer av geografisk befolkningsomfördelning uppträder på regional nivå tycks ofta, måhända omedvetet, tas till intäkt för att också begränsa sökandet efter förklaringar till denna omfördelning till den regionala nivån. Grunden för att ifrågasätta ett sådant förfarande består i att det finns skäl att anta att den livsstilsmotiverade bosättningen äger rum på en högre upplöst geografisk nivå än så. I konkreta ordalag skall vi här hålla dörren öppen för möjligheten att exempelvis den inflyttare till Stockholm som primärt lockas av storstadspulsen och nöjeslivet inte överväger att bosätta sig i Upplands-Väsby eller Tumba (inom samma LA) oavsett hur goda möjligheterna att pendla till arbetet är. Inte heller ser vi med självklarhet industriorter som Hallstavik eller Hargshamn som alternativ för dem som flyttar till Roslagen för att bo nära ”naturen” eller uppleva

² I ett av landstingsförbundets scenarier undersöks dock vilka förutsättningar som skulle krävas för att en regional befolknings-spridning skall komma till stånd. Utifrån deras antaganden skulle kraftigt ökad invandring; stigande fruktsamhetstal, minskad inrikes omflyttning och utjämnade dödstal krävas.

³ Jämför även Trondman (2000) som för ett likartat resonemang.

”lugn och ro”. Studier på s k mikroregional nivå visar på stora inomregionala skillnader i såväl befolkningsutveckling som andra avseenden (se t ex Pettersson 2002).

Den utökade benägenheten att pendla mellan arbete och bostad innebär att platser uppenbarligen inte längre är beroende av direkt tillgång till försörjningsmöjligheter för sin existens. Många forskare hävdar emellertid att man alltså bosätter sig på en *plats* trots att arbetsmarknaderna blivit regionala (jämför Nilsson 2000 eller diskussionen i Garvill m fl 2000:14). Den finländske geografen Perttu Vartiainen (1989) ser i detta avseende förhållandet mellan region och plats i analogi med Jürgen Habermas (1987) åtskillnad mellan livsvärld och system i samhället. På så vis beaktas att ekonomiska och administrativa aktiviteter (samhällets systemnivå) kommit att frikopplas från de sociala sammanhållens nivå (livsvärlden) där exempelvis våra identiteter formas och kultur reproduceras. Medan systemets geografiska byggkloss idag i hög grad är den funktionella regionen är livsvärlden ännu lokal och platsanknuten till sin karaktär, menar Vartiainen.

Betydelsen av geografisk analysnivå i studier av geografisk befolkningsomfördelning har tidigare klarlagts av exempelvis William-Olsson (1970). I en kritisk kommentar till Åke E Anderssons avhandling och tillika bidrag till 1970 års stora regionalpolitiska utredning påpekade han att de flyttningar som stod i fokus för uppmärksamheten genomfördes på en annan geografisk nivå än de analyserades. Med utgångspunkt i socioekonomiska data avseende landets A-regioner⁴ diskuterade Andersson hur dessa regioners tillväxtpotential sammanhängde med deras storlek, men William-Olsson visade att de skillnader mellan A-regionerna som Andersson påvisade ”i stort sett [är] proportionell[a] mot tätortsbefolkningen *oberoende* av regionstorlekarna” (William-Olsson 1970:1254, min kursivering). Han ville med detta enkla observandum dra uppmärksamhet till att 1960-talets flyttare primärt bosatte sig i *tätorter*, inte A-regioner. Och tätorterna växte *inte* snabbare i Stockholms A-region än de gjorde någon annanstans. I Stockholms A-region återfanns däremot en oproportionerligt stor andel av bostäderna och befolkningen i tätorter. Befolkningstillväxten i Stockholms A-region gynnades av en fördelaktig ortstruktur. Under 1970-talet kom dock befolkningstillväxten att förskjutas nedåt i tätortshierarkin (se t ex Alexandersson & Falk 1974; Falk 1978), för att slutligen nå den landsbygd som återfinns mellan tätorterna (t ex Amcoff 2000:Kap 3). Med denna utveckling kom också befolkningstillväxttakten i den storstadsdominerade Stockholmsregionen att avta.

Låt oss sammanfatta. Det finns anledning att vänta sig att de ekonomiska och bosättningsorienterade förklaringarna kompletterar varandra, men de verkar på olika geografiska nivåer. Eftersom olika regioner inte bara erbjuder olika slags arbetsmarknader, utan också tillhandahåller olika boendemiljöer i varierande grad finns anledning att anta att också deras sammansättning av boendemiljöer ger effekter på deras befolkningsutveckling i den mån flyttningarna är livsstilsmotiverade. Betydelsen av livsstilsmotiverad bosättning innebär att också en subregional nivå måste beaktas för att förklara utvecklingen som den framträder på den regionala nivån. De regionala data som ligger till grund för regionala befolkningsframskrivningar bör därför kompletteras med data baserade på en geografisk nivå som fångar de olika boendemiljöer som attraherar och repellerar.

Att operationalisera ”en högt upplöst geografisk nivå”

Om nu regionernas platsstruktur kan antas spela roll för deras befolkningsutveckling blir nästa fråga hur platsbegreppet bör operationaliseras. De vanligaste upplösningsnivåerna för regionalt nedbruten statistik i Sverige är län och kommuner. Det ger alltså en för vårt syfte alltför grovkornig bild. Bland de mer detaljerade alternativ som står till buds finns *församlingar*, *valkretsar*, *SAMS-områden*, *tätortsnivå* och *rutnivå*, alla med sina fördelar och nackdelar. I föreliggande uppsats används tätortsstatistik från SCB.

SCBs tätortskriterier stipulerar att en tätort består av en ansamling byggnader med högst 200 meters mellanrum och minst 200 invånare. Utifrån dessa kriterier brukar SCB kunna identifiera ungefär 2000 tätorter i Sverige varje gång (vart femte år) en tätortsavgränsning genomförs. De största tätorterna vid den senaste avgränsningen framgår av Tabell 1.

⁴ En sorts ”ad hoc-konstruerade” LA.

Tabell 1 Sveriges största tätorter vid avgränsningen år 2000

Tätort	Befolkning år 2000	Tätort	Befolkning år 2000	Tätort	Befolkning år 2000
1) Stockholm	1 212 196	9) Norrköping	82 744	17) Täby	57 834
2) Göteborg	495 849	10) Jönköping	81 372	18) Karlstad	56 480
3) Malmö	248 520	11) Lund	73 840	19) Halmstad	53 487
4) Uppsala	124 036	12) Umeå	70 955	20) Växjö	51 790
5) Västerås	102 548	13) Gävle	67 856	21) Sundsvall	48 965
6) Örebro	95 354	14) Borås	61 929	22) Luleå	45 036
7) Linköping	94 248	15) Södertälje	59 342	23) Trollhättan	44 046
8) Helsingborg	87 914	16) Eskilstuna	57 867	24) Östersund	43 536

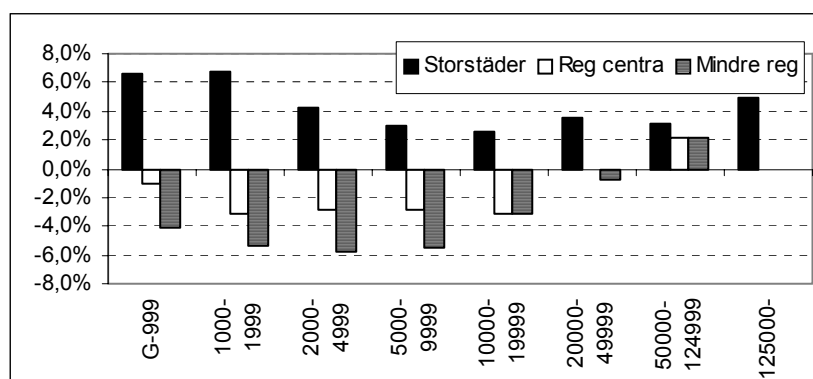
Källa: SCB

Fler än hälften av tätorterna hade färre än 1 000 invånare vid avgränsningen år 2000. Det innebär att många av dem knappast lever upp till de föreställningar om tätortsmässighet (t ex gator med tät bebyggelse och ett visst utbud av affärer och service) som begreppet implicerar. Med en vardaglig referensram uppfattas nog de mindre tätorterna snarare som större byar än som tätorter. I den sk tätortsstatistiken redovisas också, namnet till trots, de 99% av Sveriges areal som ligger mellan tätorterna kommunvis. Till tätortsindelningens fördelar hör att tätorterna har avgränsats regelbundet med samma kriterier alltsedan år 1960. Vid en internationell jämförelse ger detta ett närmast unikt material. Eftersom inte bara tätorterna som fysisk företeelse förändras över tid, utan också deras avgränsning, berörs de inte av de ”regionförstoringsproblem”⁵ (problemet med ”urban spillover”) som annars kan innebära att viss tätortstillväxt felaktigt bokförs på landsbygdens konto. Det är en fördel jämfört med de andra geografiska indelningarna som nämnts ovan. Bortsett från fallet större städer, som inbegriper många olikartade bostadsområden, möjliggör de också en grov åtskillnad mellan olika boendemiljöer som svarar mot människors livsvärldar. Till deras nackdelar hör att bara nettodata om befolkningsutvecklingen kan hanteras med denna geografiska indelningsnivå som grund (eftersom tätortsindelningen är dynamisk). Longitudinella data blir svårhanterliga av samma skäl. Tvärsnitten måste dessutom förläggas till de tidpunkter när avgränsningar genomförts. Här har tätorterna delats in i 8 klasser efter befolkningsstorlek. Varje klass antas alltså grovt sett fånga en typ av boendemiljö.

Ortsstrukturens betydelse för en regions befolkningsutveckling under 1990-talets andra hälft

Låt oss med William-Olssons insikter (se s 8) som förebild nu undersöka hur befolkningstillväxten per ortsstorleksklass ser ut under slutet av 1990-talet. Om migrationsforskningens slutsats att livsstilsflyttningarna utgör en allt större del av migrationen och om tätorternas storlekar svarar mot olika typer av boendemiljöer bör befolkningsutvecklingens fördelning mellan ortsstorleksklasserna uppvisa likheter oavsett regiontyp. Figur 6 visar hur det förhåller sig med den saken.

Figur 6 Befolkningsförändring 1995-2000 fördelad på tre regiontyper och ortsstuktur



Källa: SSD

Otvetydigt finns skillnader mellan regionerna *oberoende* av deras ortsstrukturer. De regionala skillnader i befolkningstillväxt som kunnat avläsas i Figur 3 och Figur 4 kvarstår oavsett vilken ortsstorleksklass som uppmärksammas. Orterna i storstadsregionerna uppvisar den starkaste, och ”mindre regio-

⁵ Se ovan s 3f.

ner” den svagaste, befolkningsutvecklingen i samtliga storleksklasser. Icke desto mindre finns också likheter mellan de tre regionerna. I samtliga tre regioner tenderar befolkningen att polariseras (jämför Westlund 2002, Glesbygdverket 2002, Westlund & Pichler 2000). De största orterna och landsbygden (G-999) ligger bäst till, medan de mellanstora tätorterna har svagast utveckling. Det innebär att en regions ortstruktur är en faktor som påverkar dess befolkningsutveckling. Många mellanstora tätorter i en region bidrar till en svagare befolkningsutveckling.

Åldersgruppers omfördelning mellan tätorter och omland

Vilka åldersgrupper är det då som står för det polariserade mönster som kan iaktas på tätortsnivå (Figur 6) och som bidrar till den koncentration som kan noteras på funktionell regional nivå (Figur 1)? Genom att fördela befolkningen på åldersgrupper är det nästan uteslutande migrationsrörelser som ligger bakom den geografiska omfördelning som framträder.⁶ Däremot kan det inte fastställas i vilken mån det är flyttningen i den ena eller andra riktningen som förändrats. Här ges besked endast om nettoflyttningens utveckling. Den inkluderar också utrikes flyttning som naturligtvis påverkar generationernas närvaro i ett geografiskt område på ett sätt som inte kan beaktas här.⁷

Detta avsnitt kretsar kring ett antal figurer som visar andelen av rikets befolkning som återfinns i en viss boendemiljö (ortsstorleksklass) i ett visst område (F-regiontyp och landsända; se Figur 2) fördelat på ålder/generation under en 40-årsperiod. Sedan tidigare vet vi att exempelvis ungdomar gärna söker sig till tätorter medan barnfamiljer ofta återfinns på landsbygden (t ex Westlund 2002, Amcoff 2000 eller Glesbygdverket 2000, 2002). Syftet är att klarlägga om några grupper *förändrat* sina flytt- och bosättningsmönster under de senaste decennierna och i så fall vilka. I teorin laborerar vi med 105 olika kombinationer av boendemiljöer, F-regioner och landsändor (7 ortsstorlekar * 3 F-regioner * 5 landsändor). I praktiken är de 86 beroende på att övriga kombinationer saknar motsvarighet i verkligheten (t ex finns inga tätorter med minst 125 000 invånare i F-region 5-10 i norra Sverige). Redovisningen här kommer att begränsas till tio kombinationer som var och en representerar en typ av mönster.

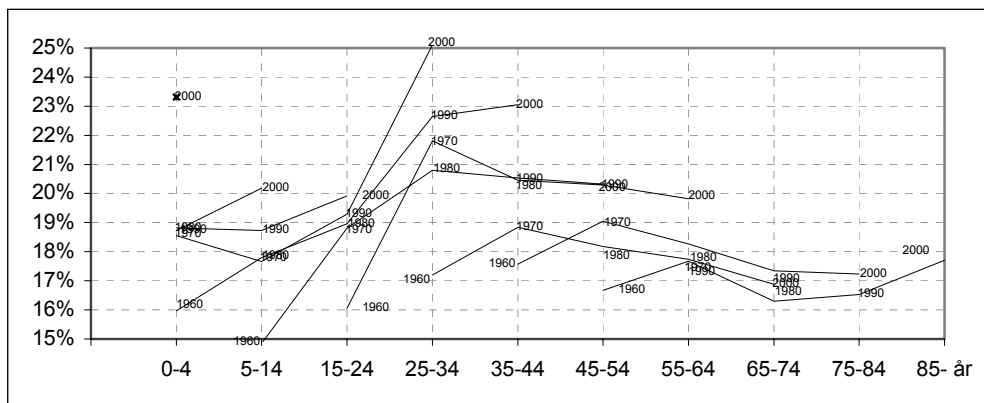
Stockholms lokala arbetsmarknad

År 2000 återfanns 21 % av rikets befolkning i Stockholms LA. Figur 7 visar andelen av rikets befolkning som bodde i Stockholmsregionen vid några olika tidpunkter fördelat på olika åldersgrupper och generationer (10-årskohorter). Den kan läsas både horisontellt och vertikalt. Vid en horisontell läsning förmedlas, om man följer linjerna, en bild av hur den generationsvisa närvaron i Stockholms LA förändras under en 30-årsperiod. ”Glapp” mellan generationer indikerar tidigare förändringar i någon åldersgrupps bosättningsmönster. Tillsammans ger alla linjer en bild av hur närvaron i Stockholmsregionen hos en konstruerad ”typgeneration” varierar över livscykeln. Vid en horisontell läsning kan en generation när den var i en viss ålder, jämföras med en annan generation när den var i samma ålder.

⁶ Geografiska variationer i födelsetalen berör endast den yngsta åldersgruppen – alla föds vi 0 år gamla. Teoretiskt skulle däremot geografiskt varierande dödstal kunna svara för en del av omfördelningen, men dödstalen är mycket ojämnt fördelade mellan unga och gamla och i praktiken gäller detta möjligen för de äldsta åldersgrupperna; i riket överstiger dödsriskerna den mellankommunala flyttfrekvensen i åldrar över 70 år.

⁷ I anslutning till tätortsavgränsningen år 2000 har SCB för första gången tagit fram flyttdata på tätortsnivå. Den rör bara ett enda år – 2000 - men antyder att det utrikes flyttnettot åtminstone då var av stor betydelse för, i synnerhet de större, tätorternas befolkningstillväxt. Se Bengtsson (2002).

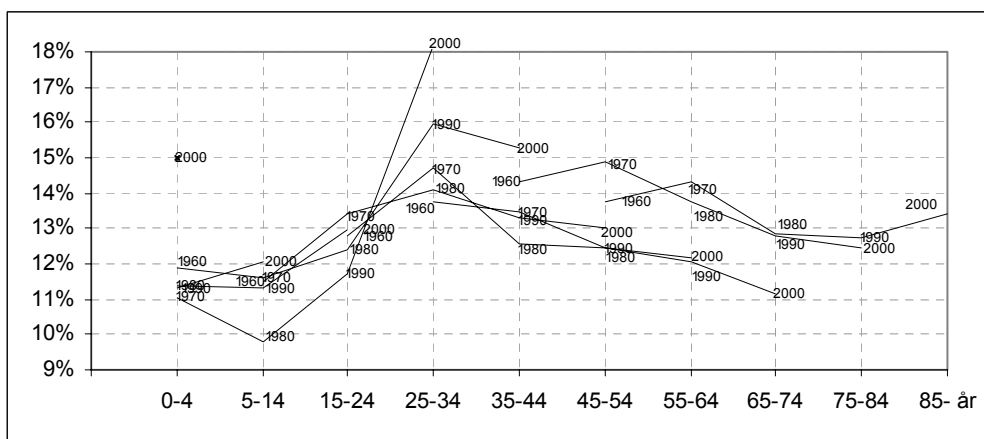
Figur 7 Stockholms LAs andel av rikets befolkning 1960, 1970, 1980, 1990 och 2000, fördelat på ålder



Om man tillåter sig att ”läsa ihop” olika generationers faktiska närvaro i Stockholmsregionen till en ”typgeneration” visar Figur 7 att förhållandevis få barn växt upp där, att många flyttat dit i 20-årsåldern, men nettoutflyttningen efter trettio går i riktning bort ifrån Stockholmsregionen. Varje generation representeras i Figur 7 av en linje som sträcker sig över 40 år. Den avser tydliggöra varje generations närvaro i Stockholms LA i olika åldrar samt att möjliggöra jämförelser mellan generationerna. Det är småbarn och unga vuxna som är överrepresenterade i Stockholmsregionen. Av figuren framgår också att det är i dessa åldersgrupper som flyttmönstren förändrats mest. Efter en ganska måttlig inflyttning till Stockholms LA under 1970- och 80-talen innebar 1990-talet snarast en återgång till den situation som rådde under 1960-talet. Delvis som en följd av detta och delvis som en följd av geografiskt förändrade fertilitetsmönster ökade också Stockholmstraktens andel av födslarna kraftigt. Utvecklingen bland människor kring 30-40 år är likartad 20-åringarnas, men inte lika genomgripande. I de äldre åldersgrupperna är bilden av en långsam utflyttning från Stockholms LA tämligen stabil över perioden. Till följd av förändringarna i 20-årsåldern sker emellertid denna utflyttning ifrån en allt högre nivå för varje generation.

Flertalet invånare i Stockholms LA bor i Stockholms tätort som år 2000 härbärgerade 13,6% av rikets befolkning. Figur 8 motsvarar i princip Figur 7, men illustrerar befolkningen i Stockholms tätort istället för Stockholms LA

Figur 8 Stockholms tätorts andel av rikets befolkning 1960, 1970, 1980, 1990 och 2000, fördelat på ålder

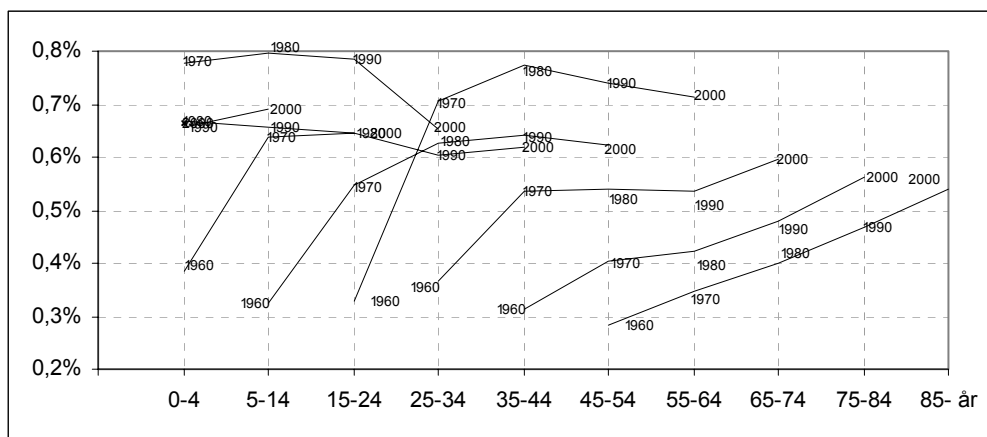


Här fokuseras på *skillnaderna* mellan Stockholms LA och tätort. För det första är den ökande nettoutflyttningen mellan 20 och 30 års ålder än mer dramatisk i Stockholms tätort än i regionen som helhet. Det indikerar att Stockholms tätorts befolkningstillväxt i denna åldersgrupp inte bara sker på andra regioners bekostnad, utan också på bekostnad av Stockholms LA i övrigt. Detta är en viktig skillnad jämfört med 1960-talet då Stockholms LA växte snabbare än Stockholms tätort i denna åldersgrupp. Nettoutflyttningen mellan 30 och 40 års ålder har avtagit i Stockholms tätort, men inte förbytts i en

inflyttning. Barnens ökade närvaro är inte heller fullt så dramatisk som i regionen (men nästan!). Sannolikt växer nu fler barn än någonsin förr upp i Sveriges största stad. Slutligen har de två äldsta åldersgrupperna i Figur 8 varit mer (inte mindre som i Stockholms LA) representerade i Stockholms tätort än deras efterkommande generationer.

Tätorterna i storleksklassen 10-20 000 invånare får representera de mellanstora tätorterna i Stockholmsregionen. Figur 9 illustrerar läget på denna typ av platser. Konkret handlar det om tätorter som Norrtälje, Bålsta och Västerhaninge. De växte som snabbast under 1960-talet. År 2000 bodde drygt 0,6% av rikets befolkning här.

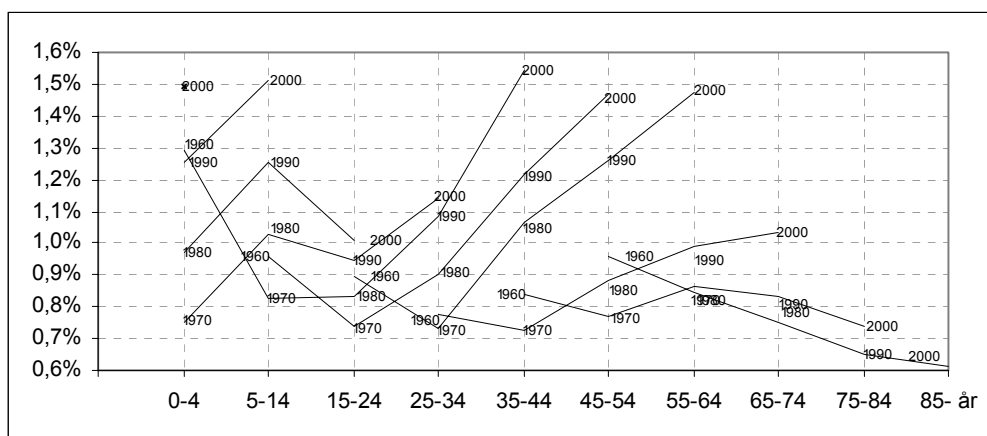
Figur 9 Andel av rikets befolkning i tätorter 10-19 999 invånare i Stockholms LA 1960, 1970, 1980, 1990 och 2000, fördelat på ålder



Fokus ligger åter på skillnaderna i jämförelse med regionen. Till stockholmsregionens mellanstora tätorter finns det inte längre, som under 1960- och 1970-talen, någon nettoinflyttning mellan 20 och 30 års ålder, tvärtom. Här antyds alltså åter att också Stockholmsregionens unga dras till de centrala boendemiljöerna trots goda pendlingsmöjligheterna från deras hemorter. Nettoinflyttningen mellan 30 och 40 har avtagit och är nu mindre än i Stockholms LA som helhet. Mellan 40 och 60 års ålder har en tidigare nettoinflyttning förbytt i sin motsats. Omflyttningen i de äldre åldersgrupperna är stabilt positiv. De barn som nettoomfördelats till Stockholms-regionen hamnar inte i dess mellanstora tätorter. Ortstypen håller sin andel av befolkningen, inte mera.

Under 1960-talet minskade de andelar som var bosatta på landsbygden (inklusive ”tätorter” med mindre än 1 000 invånare) i Stockholms LA i alla åldersgrupper. Utvecklingen förbyttes sedan i sin motsats och sedan år 1970 har Stockholmsregionens landsbygd haft en enastående befolkningstillväxt. Dess befolkning har så när fördubblats på 30 år. Idag bor 113 000 personer motsvarande knappt 1,3% av rikets befolkning här. Figur 10 visar olika åldersgrupper närvaro i denna ortskategori i Stockholms LA.

Figur 10 Andel av rikets befolkning i landsbygd inom Stockholms LA 1960, 1970, 1980, 1990 och 2000, fördelat på ålder



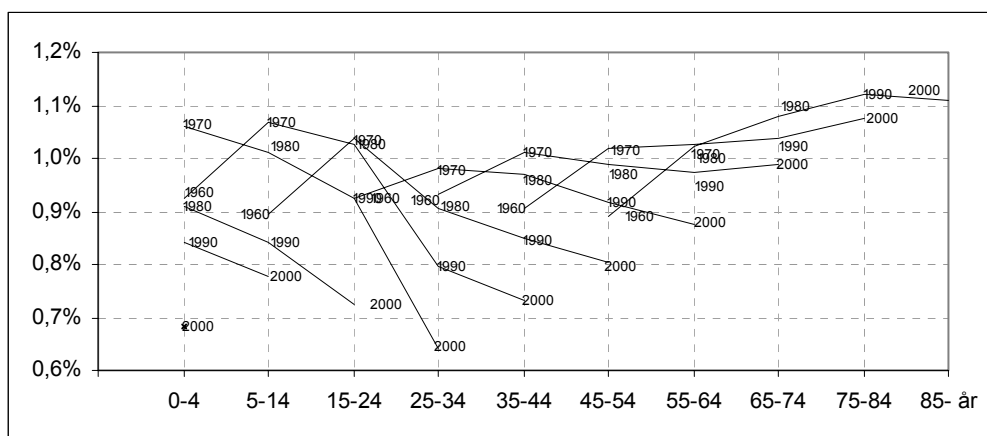
I motsats till regionen som helhet är unga vuxna underrepresenterade på landsbygden kring Stockholm. I samband med flytten hemifrån tycks ungdomar lämna landsbygden. Efter två decennier av måttlig utflyttning i åldersgrupperna kring 20 år har 1990-talet inneburit en återgång till 1960-talets höga siffror. Något högre upp i åldrarna är dock nettoflyttningen till landsbygden numera ett väl etablerat faktum. Med dessa inflyttare följer också många barn. Barnfamiljernas ökande grad av bosättning på landsbygden i Stockholmsregionen är stabil och visar inga tecken på att avta. Dessutom blir de som föds som landsbygdsbor fler och fler för varje generation. Genom de senaste decenniernas inflyttning av yngre har de äldsta åldersgrupperna blivit kraftigt underrepresenterade, något som hittills sannolikt pressat ned dödstaten. Under 1990-talet ökar dock inflyttningen till Stockholms landsbygd bland de äldre.

Låt oss så sammanfatta de senaste årens viktigaste förändringar i olika åldersgruppers närvaro i den växande storstadsregion Stockholms LA utgör och i dess olika delar. De största förändringarna i bostättningsmönster som påverkat Stockholmsregionens befolkning svarar småbarn och unga för. Deras ökade närvaro i regionen faller framför allt på Stockholms tätort (även om andelen barn hemmahörande i regionens landsbygdsdelar också ökat). Efter att ha tillhört de mest underrepresenterade åldersgrupperna i Stockholms tätort i decennier ökade den andel av Sveriges barn som bodde där radikalt under 1990-talet. Bland unga vuxna kan man snarare tala om att existerande trender till Stockholmsdestinerad nettoflyttning från andra regioner förstärkts samtidigt som gruppen under 1990-talet också omfördelades till Stockholms tätort från regionens övriga delar. 1990-talets befolkningsökning i Stockholmsregionen spädades ytterligare på av att yngre medelålders inte längre nettoflyttade därifrån. Denna grupp omfördelades däremot från Stockholms tätort ut i regionen.

Mindre regioner i Mellansverige

Låt oss så med samma högupplösande fokus se närmare på en region som varit med och bidragit till Stockholms befolkningsstillväxt. "Mindre regioner" i Mellansverige tillhör dessa. Hur har befolkningsminskningen drabbat dess olika delar? Här kan huvudsakligen två utvecklingsmönster skönjas, ett avseende tätorter och ett avseende landsbygden. Tätorterna exemplifieras här med spannet 5 000- 9 999 invånare. Häri ingår många av dessa regioners centralorter. Konkret talar vi om tätorter som Degersfors, Hedemora eller Ljusdal. Figur 11 illustrerar olika åldersgruppers närvaro i denna typ av mellansvenska tätorter

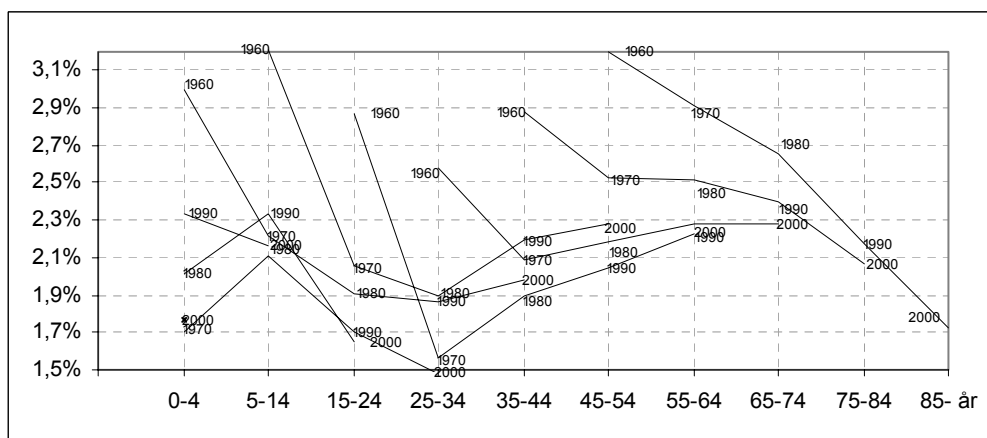
Figur 11 Andel av rikets befolkning i tätorter med 5 000-9 999 invånare inom de mellansvenska delarna av F-region 5-10 1960, 1970, 1980, 1990 och 2000, fördelat på ålder



Inalles hårbärerade dessa tätorter efter många års befolkningsminskning 0,8% av rikets befolkning år 2000. Under 1960-talets urbanisering ökade alla åldersgrupper sin närvaro i dessa tätorter. Sedan dess har utvecklingen, ålderspensionärer undantagna, förbytts i sin motsats. Utflyttningstakten har ökat för varje decennium. Som en följd har också födslarna minskat. Andelen barn faller snabbt. Pensionärerna tenderar däremot att i högre grad än förr återfinnas i denna typ av orter. Detta innebär att befolkningens åldersstruktur är mycket ofördelaktig för naturlig befolkningsstillväxt. Den stora andelen pensionärer i befolkningen torde vara förenad med höga dödstal och de låga andelarna människor i fertil ålder med låga födelsetal.

Landsbygdens delarna i dessa regioner uppvisar emellertid en annorlunda bild än tätortsdelarna. Den illustreras av Figur 12.

Figur 12 Andel av rikets befolkning i landsbygd inom de mellansvenska delarna av F-region 5-10 1960, 1970, 1980, 1990 och 2000, fördelat på ålder



Av rikets befolkning var knappt 2% hemmahörande på landsbygden i Mellansveriges mindre regioner år 2000. Det innebär en viss befolkningsminskning under de gångna 40 åren. Inledningsvis, under 1960-talet, uppvisade samtliga åldersgrupper befolkningsminskning, men som figuren visar finns stora skillnader mellan åldersgrupperna från och med år 1970. Landsbygden i Mellansveriges mindre regioner förlorar befolkningsandelar bland unga vuxna. Denna tendens har förstärkts under 1990-talet, men dess omfattning motsvarar inte riktigt 1960-talets dränering. Fr o m 30-årsåldern vänder kurvorna. Omfördelningsvinsterna i 30-40-årsåldern är dock något lägre under 1990-talet än närmast föregående. Å andra sidan har läget förbättrats i åldersgrupperna 40-70 år. I de allra äldsta åldersgrupperna minskar närvaron på landsbygden i denna regionstyp. Bland barnen finns också ett trendbrott. Efter att bar-

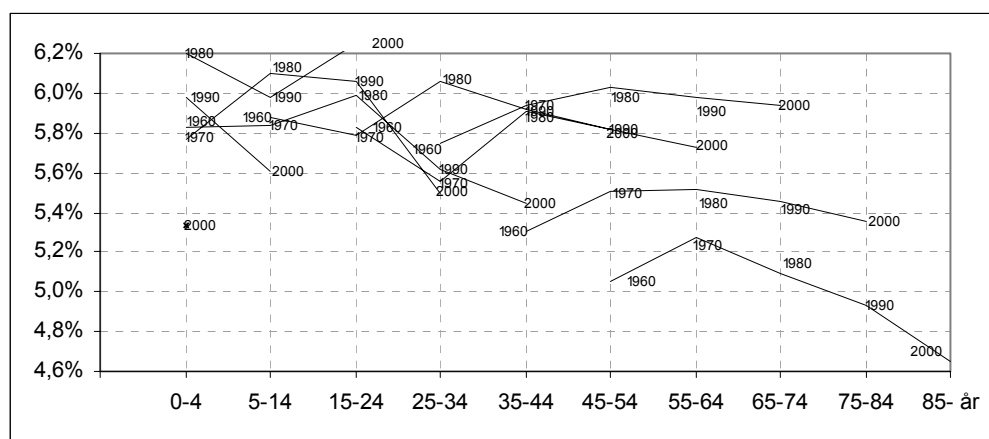
nens närvaro på landsbygden i Mellansveriges mindre regioner ökat under 1970- och 1980-talen vände utvecklingen under 1990-talet.

Sammanfattningsvis kan tätorterna i Mellansveriges ”mindre regioner” notera röda siffror i alla åldersgrupper under pensionsålder. I synnerhet minskar ungdomarnas närvaro på dessa platser. Utvecklingen har pågått så länge att befolkningens åldersstruktur blivit mycket topp-tung med en överrepresentation av äldre. Landsbygden i dessa regioner har lika länge präglats av en inflyttning av vuxna, och t o m år 1990 (men ej därefter) också en växande andel barn, samtidigt som den andel av rikets pensionärer som bor där minskat. I mellansveriges mindre regioner ökade landsbygdsbefolkningens ålder under 1990-talet.

LA kretsande kring ”regionala centra” i Norra Sverige

Lokala arbetsmarknader kretsande kring ”regionala centra” är den av de tre regiontyperna som hårbärger mest folk. Här får de representeras av regionala centra i Norra Sverige. Under delar av 1990-talet kom också denna regiontyp att drabbas av befolkningsminskning. Vilka delar av regionerna och vilka åldersgrupper svarade för denna minskning?

Figur 13 Andel av rikets befolkning inom de nordsvenska delarna av F-region 4 1960, 1970, 1980, 1990 och 2000, fördelat på ålder

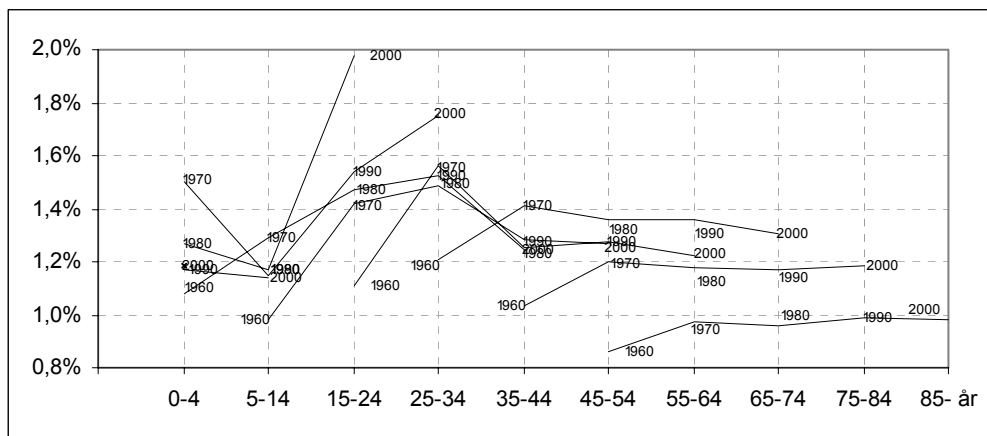


Figur 13 visar hur stora andelar av befolkningen i olika åldersgrupper som bodde i Norra Sveriges F-region 4 vid olika tidpunkter. Sammantaget handlade det om 5,6% av rikets befolkning år 2000. Omfördelningsmönstret är kaotiskt på denna geografiska upplösningsnivå och någon ”typgeneration” låter sig knappast konstrueras. Däremot kan några tendenser som förbytts i sina motsatser identifieras. Under 1970-talet ökade den andel av rikets barn som växte upp i regionen. Under följande decennier övergick denna ökning i sin motsats. De åldersgrupper som sannolikt rymmer deras föräldrar uppvisar samma mönster. Precis som i de andra F-regionstyperna förändras och förtydligas mönstren när de bryts ned på ortsstorleksklasser.

Själva centrena i de här fokuserade regionerna består av större tätorter.

Figur 14 illustrerar andelen av rikets befolkning som återfinns i Norra Sveriges större städer. I klartext handlar det om Sundsvall och Umeå som tillsammans härbärgerar 1,4% av rikets befolkning.

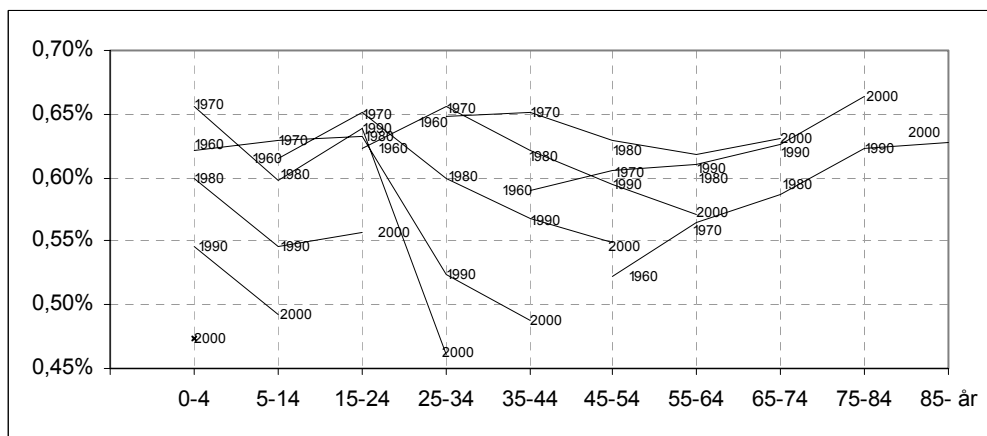
Figur 14 Andel av rikets befolkning i tätorter med 50 000-124 999 invånare inom de nordsvenska delarna av F-region 4 1960, 1970, 1980, 1990 och 2000, fördelat på ålder



Norra Sveriges större städer utgjorde inget undantag från de urbaniseringstendenser som kulminerade under 1960-talet. Andelarna Ume- och Sundsvallsbor ökade i alla åldersgrupper. Efterföljande decennier uppvisar emellertid en del förändringar i omflyttningsmönstren. I en konstruerad ”typgeneration” flyttar man till norra Sveriges större städer framför allt i ungdomsåren. Som barn och medelålders går nettoutflyttströmmen åt andra hållet och efter 40-årsåldern är den obetydlig. Dessa mönster gäller hela perioden efter år 1970, men nettoutflyttningarnas intensitet har förändrats i vissa åldersgrupper. Nettoinflyttningen av ungdomar och unga vuxna har ökat kraftigt sedan 1970-talet och överträffar t o m 1960-talets siffror. Samtidigt har småbarnens nettoutflyttning från dessa tätorter bromsats upp. Däremot syns ingen förändring i nettoutflyttningen av 30-40-åringar. Sannolikt har andelen föräldrar minskat bland flyttarna i denna åldersgrupp även om det i princip också är möjligt att barnens föräldrar återfinns bland de något yngre vuxna eller att det hela förklaras av förändringar i födelsetalen. I den äldre delen av befolkningen håller dessa orter sina andelar genom hela 40-årsperioden. Den äldsta generationen är påtagligt underrepresenterad i Norra Sveriges större städer.

Inom F-region 4 i Norra Sverige finner man prov på ytterligare två typer av omfördelningsmönster, de mellanstora tätorternas och landsbygdens. De mellanstora tätorterna får här representeras av storleksklassen 10 000-19 999 invånare. I klartext talar vi om platser som Timrå, Härnösand och Boden. Figur 15 illustrerar hur deras andelar av rikets befolkning utvecklats under gångna decennier.

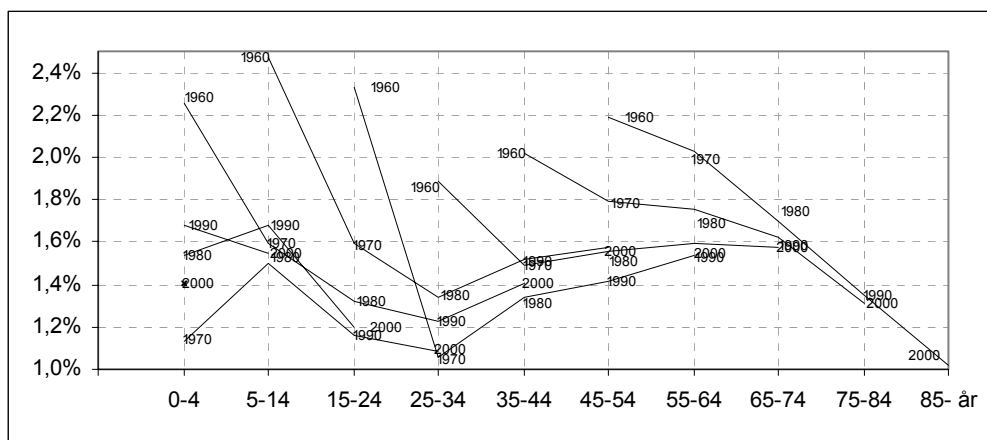
Figur 15 Andel av rikets befolkning i tätorter med 10 000-19 999 invånare inom de nordsvenska delarna av F-region 4 1960, 1970, 1980, 1990 och 2000, fördelat på ålder



Totalt bor 0,5% av rikets befolkning i tätorter med 10 000-19 999 invånare i Norra Sveriges F-region 4. Även i dessa tätorter märks 1960-talets urbanisering i alla åldersgrupper. Under följande decennier kännetecknas dessa tätorter av nettoinflyttning av ungdomar och av äldre människor. Befolkningsomfördelningen går i andra riktningen bland vuxna i förvärvsarbetsande åldrar och bland barn. Nettoflyttningen har inte bytt riktning i någon åldersgrupp sedan år 1970, däremot har befintliga mönster förstärkts eller försvagats. Den mest dramatiska förändringen gäller den stegrande nettoutflyttningen av unga vuxna. De minskande andelarna befolkning i familjebildande ålder resulterar också i att en allt mindre andel av rikets barn föds på dessa platser och en utflyttning av småbarn. Befolkningens åldersstruktur blir snabbt mycket pensionärstung.

Figur 16 visar till sist hur stora befolkningsandelar som bor på landsbygden kring Norra Sveriges regionala centra.

Figur 16 Andel av rikets befolkning i landsbygd inom de nordsvenska delarna av F-region 4 1960, 1970, 1980, 1990 och 2000, fördelat på ålder



Sammanlagt bor 1,4% av rikets befolkning på landsbygden kring Norra Sveriges regionala centra. Under 1960-talet minskade alla åldersgrupper sin närvaro i norra Sveriges stadsnära landsbygd. Sedan dess har emellertid bilden förändrats avsevärt. I en konstruerad "typgeneration" flyttar många dit som barn, därifrån i ungdomsåren, men återvänder mellan 30 och 60 års ålder för att därefter åter lämna denna typ av boendemiljöer. Detta mönster är ganska konstant över hela perioden efter år 1970. Det enda egentliga undantaget gäller barn och ungdomar. Efter att allt fler barn föddes på eller nettoutflyttade till denna landsbygd under 1970- och 1980-talen var situationen år 1990 den att barnen var de mest överrepresenterade åldersgrupperna. Under 1990-talet vände emellertid denna utvecklingstrend och andelen barn på landsbygden kring norra Sveriges regionala centra minskade. Samtidigt tilltog utflyttningen av ungdomar. I övrigt kan man också notera en uppbromsning av nettoutflyttningen från denna landsbygd kring pensionsåldern.

Ungdomar och unga vuxna nettoutflyttar från landsbygd och mellanstora tätorter i de regioner i Norra Sverige som kretsar kring en större stad, men nettoutflyttar å andra sidan till själva städerna. Dessa mönster tenderar att förstärkas. Landsbygden har positiv nettoutflyttning mellan 30 och 40 års ålder medan mellanstora och stora tätorter gör omfördelningsförluster. Det är en väl etablerad bild som inte förändrats. Barnen uppvisar ständigt minskande närvaro i de mellanstora tätorterna. I de större städerna har tappet bromsats medan de ökande andelarna barn på landsbygden har förbytts till en minskning under 1990-talet. De mellanstora tätorterna gagnas av en viss nettoinflyttning av äldre, medan landsbygden inte längre lika klart drabbas av frånflyttning av äldre.

Slutsatser

Efter några decennier av relativt balanserad regional befolkningsomfördelning gav utvecklingen under 1990-talets andra hälft åter prov på en snabb koncentration där storstadsregionerna växte på andra landsdelars bekostnad. Till skillnad från situationen under 1960-talet sammanfaller inte 1990-talets

regionala befolkningskoncentration med att en stor ålderskohort når 20-årsåldern, en åldersgrupp vars dragning till storstäderna alltid varit stor. Däremot accelererar 20-åringarnas benägenhet att bosätta sig i de tätast befolkade regionerna. De hamnar dock inte var som helst i dessa regioner. Oavsett om vi tittar på regionala centra eller storstadsregioner finns både en mellan- och en inomregional nettoflyttning till respektive regions huvudort. Det senare är ett nytt fenomen i storstadsregionerna. Exempelvis har Stockholms tätort numera omfördelningsvinster av 20-åringar inte bara gentemot andra regioner utan också gentemot Stockholmsregionens andra delar. Nästan var femte svensk kring 30 års ålder bodde år 2000 i tätorten Stockholm. Litenheten hos den ålderskohort som fyllde 20 år under 1990-talet innebär också att deras förändrade beteende fått ett måttligt genomslag i befolkningsomfördelningen som helhet. Om deras efterföljare, födda i den s k babyboomen, som kulminerade kring år 1990, betar sig lika blir effekterna desto större under kommande 5-10 år när denna generation fyller tjugo!

Förr tenderade människor efter fyllda 30 år att lämna storstadsregionerna till förmån för regioner som kretsar kring regionala centra. Så är det inte längre. Denna nettoomflyttning har bytt riktning. Däremot minskar ännu koncentrationen till regionernas centrum (de 20-30 största tätorterna) när 30 års ålder passerar, om än i mindre grad än förr. En nettoflyttning till gagn för de större städernas omgivande landsbygd kan noteras under hela perioden efter år 1970. Den tränger ända ut till exempelvis landsbygderna i Mellansveriges mindre regioner, men den tendensen försvagades under 1990-talet och omfördelningsvinsterna är inte lika stora där som i de större regionerna.

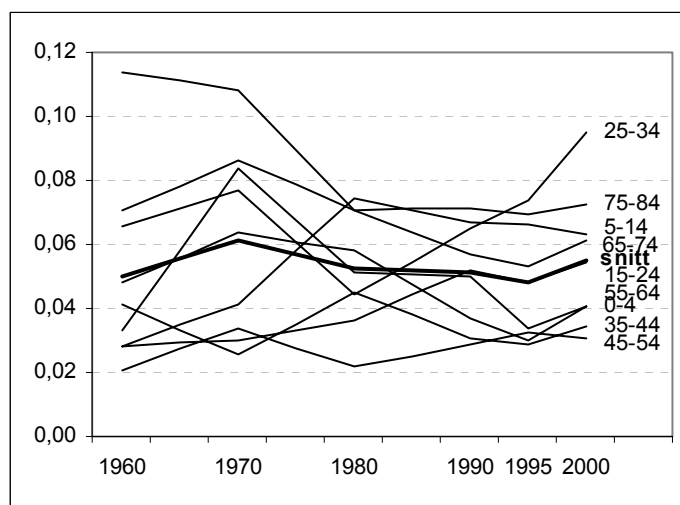
Tidigare inbegrep denna landsbygdsdestinerade nettoomfördelning överallt också barnen. Under 1990-talet har dock barnen koncentrerats regionalt i så hög grad att deras närvaro på landsbygden ökat endast kring storstäderna. Förändringen är mycket omfattande. Under hela perioden mellan 1970 och 1990 är det relativt få barn som växer upp i storstädernas centralorter, men under 1990-talet tar andelen ett rejält skutt. I åldersgruppen 0-4 år handlar det om en ökning från 18% år 1990 till 24% år 2000. Ingen annan åldersgrupp kommer ens i närheten av dessa siffror. Denna koncentration är en följd dels av att människor i fruktsam ålder i allt högre grad bor i de allra största tätorterna och dels av att 1990-talets nedgång i fruktsamhetstalen slog hårdare mot landsorten och landsbygden än mot storstäderna. I mångt och mycket innebar nedgången att befolkningen övriga Sverige anpassade sig till ett mönster som redan var etablerat i storstäderna. År 1990 uppvisade ingen annan ortsstorleksklass en så ung befolkning som landsbygden. 1990-talet innebar dock en vändpunkt. Bland barn och ungdomar minskade landsbygdsboendet. Istället svarade 50-60-åringar för landsbygdens befolkningstillväxt (som f ö avstannade under decenniets andra hälft).

Efter fyllda 30-40 år minskar flyttbenägenheten drastiskt. Ändå ger de flyttningar som faktiskt genomförs upphov till vissa nettoeffekter. De regionala effekterna är små, men en viss omfördelning från storstadsregionerna till framförallt mindre regioner kan noteras. Den flyttväg som sätter tydligast spår bland 40-50-60-åringarna går från större tätorter till landsbygden. Nyblivna ålderspensionärer är den enda åldersgrupp som tydligt nettoomfördelas till mellanstora tätorter. Det gäller oavsett regiontyp. Tendensen återfinns både i storstadsområden, kring regionala centra och i mindre regioner.

De mellanstora tätorterna är annars den ortstyp som förlorar mest på befolkningsomfördelningskarusellen, i synnerhet de som är belägna utanför storstadsområdena. De dräneras på sina unga vuxna och deras barn. Detta mönster gäller både i de regioner som kretsar kring regionala centra och de mindre regionerna. Mönstret har förstärkts under 1990-talet, men var etablerat redan tidigare.

Omflyttningen resulterar inte bara i befolkningsomfördelning, utan också i att befolkningens åldersstruktur uppvisar ökande geografiska olikheter. På en regional nivå har de nyligen beskrivits av Neubauer (2001). Då framstår skogslänen som äldst. Här har vi sett att unga och gamla människor tenderar nettoflytta i motsatta riktningar även mellan orter av olika storleksklasser. Därmed förstärker nettoflyttströmmarna varandras effekter i termer av ålderssegrering, se Figur 17.

Figur 17 Segregeringsindex per åldersgrupp 1960-2000 (86 kombinationer av landsändar, F-regioner och ortsstorleksklasser)



Figur 17 visar hur segregeringen per åldersgrupp utvecklats sedan år 1960, mätt med segregeringsindex. Det mäter här i vilken mån en viss åldersgrupps fördelning på de 86 faktiska kombinationerna av landsändar, F-regioner och ortsstorleksklasser avviker från hela befolkningens. Om den inte avviker alls antar indexet värdet 0. Om var och en av de 86 faktiska kombinationer av landsändar, F-regioner och ortsstorleksklasser bara härbärgerar en enda åldersgrupp antar det värdet 1.

Segregeringsindex antar låga värden, men den trend mot minskad ålderssegregering som genomsnittligt rått sedan år 1970 bröts under 1990-talet. Under 1990-talets andra hälft ökade segregeringsindex genomsnittligt snabbt. Det är fr a åldersgrupperna 25-34 och 65-74 år som bidrar till den ökande segregeringen.

Av Tabell 2 framgår hur den andel av de unga som lever i våra tre storstäder (125 000-) ökar samtidigt som den andel gamla som gör det minskar samt att det motsatta förhållandet råder i mellanstora tätorter. (Läs tabellen så här: ”År 1980 bodde 25,6% av alla 25-34-åringar i mellanstora tätorter”).

Tabell 2 Andelar av två åldersgrupper som var bosatta i två ortsstorleksklasser år 1980, 1990 och 2000.

Tätortsstorlek	2000-19 999			125 000-		
	1980	1990	2000	1980	1990	2000
25-34 år	25,6%	23,3%	21,8%	23,0%	25,7%	29,0%
65-74 år	22,6%	24,5%	26,6%	22,0%	21,8%	19,1%

(År 1980 bodde 25,6% av alla 25-34-åringar i mellanstora tätorter.)

Helt klart kan förändringar i de åldersspecifika flytt- och bosättningsmönstren noteras, framför allt bland barn och unga vuxna. De ger upphov till vidare frågor. Är det flyttningen till eller från t ex Stockholm som förändrats? I vilken mån återspeglar dessa förändringar strukturella förändringar i andra avseenden? Hänger exempelvis de unga vuxnas tätortsorientering samman med en förändrad utbildningsstruktur? D v s finns ett samband mellan preferenser för storstadsboende och utbildningsnivå? Eller hänger preferenserna samman med den förändrade hushållsstrukturen med allt fler enpersonshushåll? Vilken roll spelar den ökande andelen människor med annan etnisk bakgrund än majoritetsbefolkningens? Eller är det fråga om mer allmänna värderingsförskjutningar? Kommer mönstren att bestå när dagens 20-åringar blir 30 och 40 år? Hur skall barnens koncentration till storstadskärnorna förstås? Är den ett uttryck för förändrade värderingar hos dagens föräldrageneration eller en följd av 1990-talets tuffare bostadsmarknad och förmögenhetsomfördelningen uppåt i ålder. Eller är det en indirekt effekt av regionala variationer i fertilitetsnedgången? Sammanhänger pensionärernas preferenser för boende i de mellanstora tätorter som tycks ratas av alla andra med ålder eller med en viss generation? Osv. Det fortsatta arbetet inom projektet ”En ny geografi växer fram” vid Institutet för framtidsstudier avser att belysa frågor som dessa.

Referenser

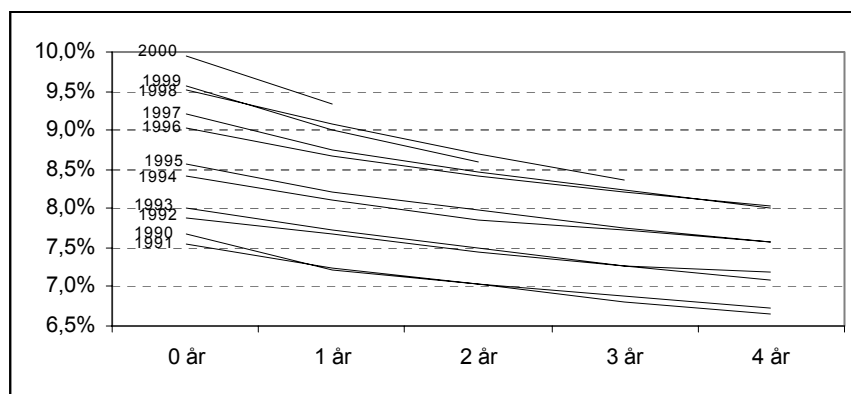
- Alexandersson, G & T Falk** (1974) Changes in the Urban Pattern of Sweden 1960-1970: The beginning of a return to small urban places?; *Geoforum* 18; 87-92
- Amcoff, J** (2000) *Samtida bosättning på svensk landsbygd*; Geografiska regionstudier Nr 41
- AMS Utredningsenheten** (1999) *Den geografiska rörligheten. Flyttmotiv och betydelse för sysselsättningen*; Ura 1999:9; Arbetsmarknadsstyrelsen
- Bengtsson, T** (2002) Stora tätorter vinner; *Välfärdsbulletinen* Nr 2; s 21-24
- Borgegård, m fl** (1995) Population redistribution in Sweden; *Geografiska annaler* 77B. 31-45
- Daun, Å** (1980) *Boende och livsform*
- Falk, T** (1978) Urban turnaround in Sweden; *Geojournal* 2.1; 27-34
- Garvill, J m fl** (2000) *Värdet av att flytta och att stanna – om flyttningsbeslut, platsanknytning och livsvärden*; Rapport 2 från regionlapolitiska utredningen (SOU 2000:36)
- Glesbygdsverket** (2000) *Årsbok 2000*
- Glesbygdsverket** (2002) *Årsbok 2002*
- Graninger, G, G Blücher och L Nyström** (2000) *Vi flytt nu. Om befolkningsomflyttningarna i Sverige*; Stiftelsen Vadstena forum för samhällsbyggande Skrift XIV2000
- Habermas, J** (1987) *The theory of communicative action. Vol. 2 Lifeworld and system: a critique of functionalist reason*
- Håkansson, J** (2000) *Changning Population Distribution in Sweden – Long Term Trends and Contemporary Tendencies*; Gerum Kulturgeografi 2000:1
- Johansson, A-K & Stenbacka, S** (2001) *Sex inflyttningsrika bygder- en intervjustudie*; Glesbygdsverket
- Kåks, H & E Westholm** (1994) *En plats i tillvaron: Studier av flyttning till landsbygden*; DFR-rapport 1994:8; Dalarnas Forskningsråd
- Landstingsförbundet** (2000) *Kan hela Sverige leva? Tre scenarier för länens befolkningsutveckling till 2030*
- Lindgren, U** (2002) *Counter-urban Migration in the Swedish Urban System*. CERUM Working Paper 57:2002
- Magnusson, L & B Turner** (2000) Utarmas landsbygden? Mot nya flyttmönster; i: Graninger, G, G Blücher och L Nyström (2000)
- Malmberg, B och M Korpi** (2000) *Befolkningsutveckling och välfärd*; Rapport 19 från Regionalpolitiska utredningen
- Neubauer, J** (2001) Ageing Nordic Periphery; *Journal of Nordregio* No 4 s 4-5
- Nilsson, J E** (2000) Det nya Sverige – regionala mönster vid övergången från industrisamhälle till informations-samhälle; i: Graninger, G, G Blücher och L Nyström (2000)
- NUTEK** (2001) *Migration, demografi och tillväxt – Hur flyttningar och åldersstruktur påverkar regionernas ekonomiska tillväxt*; NUTEK R 2001:8
- NUTEK** (1998) *Småföretag och regioner i Sverige 1998 – regionala tabeller*; NUTEK R 1998:36
- Nygren, O & L O Persson** (2000) *Befolkningsutvecklingen fram till år 2010 och därefter: prognoser för Sveriges lokala arbetsmarknader*; Rapport 19 från Regionalpolitiska utredningen
- Nygren, O & L O Persson** (2001) *Det enkelriktade Sverige*; TCO
- Pettersson, Ö** (2002) Socio-economic dynamics in sparse regional structures, GERUM Kulturgeografi
- Statistiska centralbyrån** (1992) Lokala arbetsmarknader och förvävsregioner: Nya geografiska indelningar för regionala analyser; *Information om arbetsmarknaden* 1991:7
- Svensson, R** (2000) Kan krympande orter försörja sig och kanske komma igen?; i: Graninger, G, G Blücher och L Nyström (2000)
- Trondman, M** (2000) Att flytta eller att stanna, det är frågan? Om barns och ungdomars föreställningar om att vilja bo kvar i Hällefors eller att flytta; i: Graninger, G, G Blücher och L Nyström (2000)
- Vartiainen, P** (1989) Counterurbanisation: a Challenge for Socio-theoretical Geography; *Journal of Rural Studies* 5(3); 217-225
- Westholm, E** (1999) Nordic rural research at another crossroad. Rural exodus reveals divergent trends; Paper presented at the XVIII Congress for Rural Sociology, Lund, Sweden, 24-28 August 1999
- Westlund, H** (2002) An unplanned green wave: settlement patterns in Sweden during the 1990s; *Environment and Planning A*, vol 34, pp 1395-1410
- Westlund, H & W Pichler** (2000) En ny grön våg? *Glesbygdstillväxt under storstadsexpansionens 90-tal*; Working Paper 2000:16; S I R
- William-Olsson, W** (1970) Storstadsproblematiken; *Kommunal tidskrift* nr 20; 1252-1255

Småbarnens ökande närvaro i storstäderna

Efter några decennier av måttlig befolkningsomfördelning mellan Sveriges olika delar visade 1990-talets senare hälft prov på en befolkningskoncentration vars like ej skådats sedan 1960-talet. Den har ofta beskrivits i termer av att storstadskommunerna växt på bekostnad av alla andra kommuner. Det är naturligtvis korrekt, men med en högre geografisk upplösning visar det sig att det snarare är de större tätorterna som växt, oavsett regiontillhörighet. Tillväxten i landsortsstäderna döljs dock när befolkningsförändringen redovisas kommunvis eller regionvis eftersom exempelvis residenskommunerna och deras kringkommuner ofta också omfattar ett stort omland karaktäriserat av befolkningsminskning. Det är framför allt mellanstora tätorter ute i landet som uppvisar befolkningsminskning.

Förutom en tilltagande nettoflyttning från mellanstora till riktigt stora tätorter bland unga vuxna kännetecknas alltså också den yngsta åldersgruppen (0-4 år) av en betydande omfördelning i samma riktning. Det finns anledning att granska denna omfördelning noggrannare eftersom det inte kan tas för givet att vi har att göra med flyttrörelser här. Som enda åldersgrupp kan 0-4 åringarna också omfördelas genom geografiska variationer i födelsetalen. Tätortsstatistiken tillåter inte att befolkningsomfördelningen kan inte brytas ned på sina komponenter. För att undersöka eventuella omfördelande effekter av detta krävs därför en annan geografisk upplösning. Här kommer Stockholms kommun att användas för ändamålet. Stockholms kommun är lämplig eftersom hela dess befolkning tillhör Stockholms tätort. Stockholms kommun härbärgerar knappt 2/3 av befolkningen i Stockholms tätort och 2/5 av rikets totala storstadsbefolkning (Stockholms, Göteborgs och Malmö tätorter). Låt oss först konstatera att det är födelsetalens geografi som helt och hållet förklarar småbarnens ökade närvaro i Stockholm.

Figur 18 Andel av rikets 0-4 åringar bosatta i Stockholm fördelade på födelseår



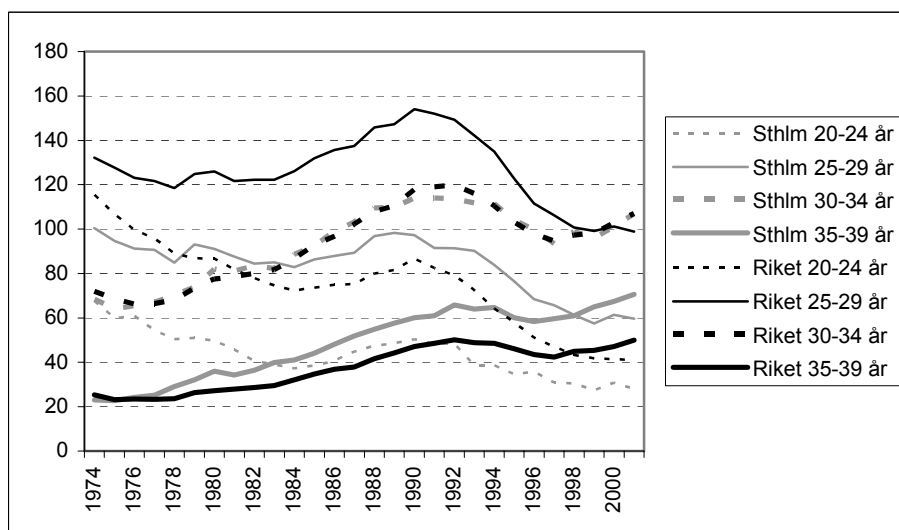
Av Figur 18 framgår att barnen i varje ettårskohort som fötts under 1990-talet, under sina fyra första levnadsår uppvisar minskad närvaro i Stockholms kommun. De små barnen nettoflyttar alltså från Stockholms kommun. Stockholms negativa flyttnetto bland småbarnen uppvägs dock av att en ökande andel av rikets födda återfinns i kommunen. Denna ökning är kraftigare än nettoutflyttningen, sammanlagt ökar därför den andel av rikets småbarn som bor i Stockholm.

Födelsetalen i ett område är avhängiga dess befolknings ålders- och könsstruktur eftersom bara kvinnor i fertil ålder kan föda barn. Dessutom spelar fruktsamheten, benägenheten hos de fertila kvinnorna att verkligen föda barn, naturligtvis en roll. Den följdfråga som inställer sig efter en betraktelse av Figur 18 gäller i vilken mån dessa två respektive faktorer ligger bakom den allt större andelen barn som föds i Stockholm. Vi har tidigare sett att unga vuxna tenderat omfördelas från framför allt mellanstora tätorter utanför storstadsregionerna till våra största tätorter. Utifrån antagandet att de omfördelade kvinnorna har samma genomsnittliga fruktsamhet som Stockholmskvinnorna, kan antalet barn de

omfördelade unga kvinnorna tillfört beräknas⁸. Eftersom stockholmskvinnorna är mindre fruktsamma än svenskorna i gemen innebär detta att en kvinnas fruktsamhet antas minska om hon flyttar till Stockholm. Omfördelningen av unga kvinnor till Stockholms kommun från övriga Sverige kan på dessa premisser antas ha inneburit att övriga Sverige "gick miste" om ungefär 1600 barn år 2000 samtidigt som Stockholms kommun tillfördes 1500 barn jämfört med 1990. Detta förklarar ungefär 2/3 av Stockholms kommuns ökande andel av rikets födda. Den återstående tredjedelen förklaras av utjämnade fruktsamhetstal.

Generellt sett har Stockholms kommuns och rikets fruktsamhetstal tenderat att konvergera under 1990-talet, även om Stockholmskvinnorna ännu uppvisar lägre tal. Uppbrutet på åldersgrupper faller utvecklingen isär i tre delar, se Figur 19.

Figur 19 Levande födda barn per 1000 kvinnor 1974-2001 i Stockholms kommun och i riket, fördelat på moderns ålder



Mellan 25-34 år, d v s i de mest fruktsamma åldrarna, har skillnaderna mellan riket och Stockholms kommun inte förändrats nämnvärt. I den yngre delen av detta åldersspann föder kvinnorna ute i landet, år 2000 likväl som 1990, avsevärt fler barn än sina likar i Stockholm och bland dem över 30 följer Stockholm rikets utveckling. Bland de yngsta kvinnorna (<25 år) har däremot fruktsamheten under 1990-talet fallit betydligt kraftigare ute i landet än i Stockholms kommun. Samtidigt har Stockholmskvinnorna drygat ut sitt försprång i fråga om fruktsamhet efter fyllda 35 år. Detta resulterar i en utjämning i fruktsamheten. Det förtjänar dock påpekas att det lika gärna kan vara ett uttryck av en process där kvinnorna "ute i landet" skjuter sitt barnafödande högre upp i åldrarna (liksom Stockholmskvinnorna redan gjort) som att deras fruktsamhet minskar. I det förra fallet är utjämningen tillfällig.

⁸ Beräkningen har skett på grundval av data om antalet kvinnor i Stockholms kommun respektive i riket fördelat på ettårsklasser varje år 1990-2000 samt antalet födda barn i dessa två områden varje år 1990-2000 fördelat på moderns ålder.



Tidigare arbetsrapporter:

- **Arbetsrapport/Institutet för Framtidsstudier; 2000:1**
Malmberg, Bo & Lena Sommestad. *Heavy trends in global developments. Idea platform for MISTRA's future strategy.*
- **Arbetsrapport/Institutet för Framtidsstudier; 2000:2**
Malmberg, Bo & Lena Sommestad. *Tunga trender i den globala utvecklingen.* Uppdrag för Stiftelsen för Miljöstrategisk forskning (MISTRA).
- **Arbetsrapport/Institutet för Framtidsstudier; 2000:3**
Lee, Ronald, Mason, Andrew & Timothy Miller. *From Transfers to Individual Responsibility: Implications for Savings and Capital Accumulation in Taiwan and the United States.*
- **Arbetsrapport/Institutet för Framtidsstudier; 2000:4**
Mayer, David. *On the Role of Health in the Economic and Demographic Dynamics of Brazil, 1980-1995.*
- **Arbetsrapport/Institutet för Framtidsstudier; 2000:5**
Galor, Oded & Omer Moav. *Natural Selection and the Origin of Economic Growth.*
- **Arbetsrapport/Institutet för Framtidsstudier; 2000:6**
Malmberg, Bo & Lena Sommestad. *Four Phases in the Demographic Transition, Implications for Economic and Social Development in Sweden, 1820-2000.*
- **Arbetsrapport/Institutet för Framtidsstudier; 2001:1**
Lagerlöf, Nils-Petter. *From Malthus to Modern Growth: Can Epidemics Explain the Three Regimes?*
- **Arbetsrapport/Institutet för Framtidsstudier; 2001:2**
Sommestad, Lena. *Education and Research in Times of Population Ageing.*
- **Arbetsrapport/Institutet för Framtidsstudier; 2001:3**
Sommestad, Lena. *Health and Wealth: The Contribution of Welfare State Policies to Economic Growth.*
- **Arbetsrapport/Institutet för Framtidsstudier; 2001:4**
Westholm, Erik. *Det utmanade lokalsamhället.*
- **Arbetsrapport/Institutet för Framtidsstudier; 2001:5**
Westholm, Erik. *Challenges for the Local Communities.*
- **Arbetsrapport/Institutet för Framtidsstudier; 2001:6**
Sommestad, Lena i samarbete med Bo Malmberg. *Demografi och politisk kultur. Ett ekonomiskt-historiskt perspektiv på "den starka statens fall".*
- **Arbetsrapport/Institutet för Framtidsstudier; 2002:1**
Lundqvist, Torbjörn. *Arbetskraft och konkurrensbegränsning: aktörsperspektiv på den svenska modellen och framtiden.*
- **Arbetsrapport/Institutet för Framtidsstudier; 2002:2**
Simon, Paul. *Demography and Finance – Finance and Growth.*
- **Arbetsrapport/Institutet för Framtidsstudier; 2002:3**
Lundqvist, Torbjörn. *Den starka alkoholstatens fall.*
- **Arbetsrapport/Institutet för Framtidsstudier; 2002:4**
Olsson, Stefan. *Vad är nytt under solen? Om problemet med att veta vad som är nytt i historien och samhället.*
- **Arbetsrapport/Institutet för Framtidsstudier; 2002:5**
Andersson, Jenny. *Alva's Futures Ideas in the construction of Swedish Futures Studies.*
- **Arbetsrapport/Institutet för Framtidsstudier; 2002:6**
Essén, Anna. *Svensk invandring och arbetsmarknaden. Återblick och nuläge.*
- **Arbetsrapport/Institutet för Framtidsstudier; 2002:7**
Barnekow, Erik. *Demografi och finansmarknad – en översikt av empirisk forskning.*
- **Arbetsrapport/Institutet för Framtidsstudier; 2002:8**
Karlström, Anders, Palme, Mårten och Ingemar Svensson. *The Timing of Retirement and Social Security Reforms: Measuring Individual Welfare Changes.*
- **Arbetsrapport/Institutet för Framtidsstudier; 2002:9**
Palme, Mårten och Ingemar Svensson. *Pathways to Retirement and Retirement Incentives in Sweden.*
- **Arbetsrapport/Institutet för Framtidsstudier; 2002:10**
Ranehill, Eva. *Social snedrekrytering till högre studier. – En litteraturöversikt.*

- **Arbetsrapport/Institutet för Framtidsstudier; 2003:1**
Korpi, Martin. *Regionala obalanser – ett demografiskt perspektiv.*
- **Arbetsrapport/Institutet för Framtidsstudier; 2003:2**
Rydell, Ingrid. *Demographic Patterns from the 1960s in France, Italy, Spain and Portugal.*
- **Arbetsrapport/Institutet för Framtidsstudier; 2003:3**
Dahlberg, Susanne & Ruth-Aida Nahum. *Cohort Effects on Earnings Profiles: Evidence from Sweden.*
- **Arbetsrapport/Institutet för Framtidsstudier; 2003:4**
Malmberg, Bo & Thomas Lindh. *Swedish post-war economic development. The role of age structure in a welfare state.*
- **Arbetsrapport/Institutet för Framtidsstudier; 2003:5**
Essen, Anna. *Kvarboende och äldrevard i hemmet med modern teknik. –Vad hämmar utvecklingen?*
- **Arbetsrapport/Institutet för Framtidsstudier; 2003:6**
Ramstedt, Berith. *Free movers som resurs och strategi –utländska studenter i det svenska utbildningssystemet.*
- **Arbetsrapport/Institutet för Framtidsstudier; 2003:7**
Daumerie, Béatrice. *What future for Europe? New perspectives in post-industrial fertility issues.*
- **Arbetsrapport/Institutet för Framtidsstudier; 2003:8**
Thalberg, Sara. *Demographic Patterns in Europe. A review of Austria, Germany, the Netherlands, Estonia, Latvia and Lithuania.*
- **Arbetsrapport/Institutet för Framtidsstudier; 2003:9**
Wasmer, Etienne. *Interpreting Europe and US labor markets differences: the specificity of human capital investments.*
- **Arbetsrapport/Institutet för Framtidsstudier; 2003:10**
Hrdlicka, Anna. *The future of housing and technology in Japan – the Connected Homes Group Study Tour.*
- **Arbetsrapport/Institutet för Framtidsstudier; 2003:11**
Thalberg, Sara. *Barnafödandets politik. – En analys av partiernas argumentation i nativitetsfrågan 1997-2003.*
- **Arbetsrapport/Institutet för Framtidsstudier; 2003:12**
Westholm, Erik. *Leaving Rurality Behind. Re-orientation of spatial policies in Sweden.*