

Korpi, Martin

Regionala obalanser

- ett demografiskt perspektiv

Regionala obalanser – ett demografiskt perspektiv

Martin Korpi

Institutet för Framtidsstudier

Sammanfattning: Föreliggande artikel bygger på två regionala befolkningsframskrivningar, den ena av Landstingsförbundet (2000), den andra av Nygren och Person (2001). Dessa visar att nu som tidigare beror regionernas befolkningsmässiga framtid till största del av de flyttningsantaganden som görs. De beskriver också en delvis ny situation där tidigare omflyttningar gett regionala skillnader i befolkningsstruktur, något som medför tillbakagång i avfolkningsregioner och tillväxt i storstadsområden oavsett omflyttningar. Framskrivningarna pekar på ganska dramatiska regionala förändringar, både i total befolkningsmängd och i den arbetsföra delen av befolkningen (20-65 år). I artikeln diskuteras vad dessa förändringar kan tänkas innebära, dels för kommuners finansiella situation, dels för den regionala tillgången på arbetskraft. Avslutningsvis argumenteras för att befolkningsutvecklingen på många håll kan komma att utgöra ett betydande hinder för ekonomisk tillväxt och att detta bör beaktas i det regionala utvecklingsarbetet.

Inledning	3
SCB:s befolkningsprognoser, de regionala befolkningsframskrivningarna och dess metod	4
Befolkningsutvecklingen på länsnivå	4
Befolkningsutvecklingen för lokala arbetsmarknader	7
Länsvisa förändringar i åldersstrukturen	10
Några effekter av förändringar i åldersstruktur	12
<i>Beräkning av kommunal konsumtion relaterat till skatteunderlag</i>	12
<i>Räcker arbetskraften till?</i>	13
<i>Centralortsteoretisk forskning</i>	14
Utgångspunkter för diskussion	18
Referenser	21
Bilaga 1	22

Inledning

Den regionala befolkningsutvecklingen kommer av allt döma ställa många svenska kommuner inför betydande utmaningar av finansiell och arbetsmarknadsmässig karaktär. På 30 och 40 års sikt kan befolkningen inom vissa regioner i det närmaste komma att halveras, samtidigt som ökande resurser kommer att krävas för att upprätthålla social service, skola och åldringsvård på en god nivå. Denna utveckling kan sägas vara ”bestämd” i den mån som befolkningsomflyttningar under tidigare perioder givit en för befolkningstillväxt gynnsam åldersstruktur inom storstadsregionerna, medan det omvända kan sägas gälla för många utflyttningsregioner. Samtidigt gäller nu som tidigare att regionernas befolkningsmässiga framtid i hög grad beror av framtida flyttströmmar.

Denna artikel bygger på de regionala befolkningsframskrivningar som gjorts under de senaste två åren. Den försöker att ge en översikt av den kunskap som finns om alternativa scenarier, dels som utgångspunkt för de regionala projekt som bedrivs i institutets egen regi, och dels i syfte att göra denna information mer lättillgänglig för en större allmänhet. Artikeln diskuterar också några av de scenarier som gjorts angående befolkningsutvecklingens konsekvenser, och pekar på några möjliga implikationer utifrån ett centralortsteoretiskt perspektiv. Syftet är att på detta sätt främja det långsiktiga perspektivet i dagens debatt om regionala framtider.

SCB:s befolkningsprognoser, de regionala befolkningsframskrivningarna och dess metod

Eftersom regionala framskrivningar på ett eller annat sätt bygger på SCB:s befolkningsframskrivningar för riket som helhet kan det vara lämpligt att här kort redogöra för deras metoder och utformning.

SCB:s årliga befolkningsprognoser är i grunden mycket enkla. Med antaganden om fruktsamhet (antal barn per kvinna), dödlighet och utrikes omflyttning (nettoinvandring) beräknas befolkningens framtida storlek och sammansättning. I modellen som används skrivs befolkningen fram separat för män och kvinnor från ett årsskifte till ett annat. Detta görs i ettårsklasser från noll till 104 år. För var och en av förändringsparametrarna framställs som regel tre alternativa antaganden – låg, medel respektive hög – vilket innebär att totalt 27 (3*3*3) olika framskrivningar kan produceras. I praktiken beräknas dock endast tre alternativ. Det som vanligtvis betecknas som huvudalternativet bygger på medelantagandet för var och en av de tre förändringsfaktorerna. Det som ger den största folkmängden (dvs. låg dödlighet i kombination med hög fruktsamhet) betecknas i sin tur som högalternativet och det som ger den minsta folkmängden betecknas som lågalternativet.

Tillförlitligheten i dessa nationella framskrivningar anses allmänt vara hög men som en generell regel gäller att framskrivningar blir mer osäkra ju längre framåt i tiden vi kommer. Osäkerhetskällorna är enligt SCB i huvudsak två; dels finns viss osäkerhet i mätprocessen där precisionen i skattningar av dödstal och fruktsamhet är beroende av åldersgruppens storlek. Dels utgör naturligtvis inte antaganden om framtiden några säkra förutsägelser, och avvikelser kan inträffa i alla tre förändringsfaktorer. Störst osäkerhet förefaller dock gälla antaganden om nettoinvandring eftersom denna i hög grad är beroende av externa faktorer och Sveriges invandrarpolitik.

Metodologiskt görs de regionala framskrivningarna på i princip samma sätt. Huvudalternativen i de nedan genomgångna prognoserna utgår från SCB:s huvudalternativ i riksprognosen, dvs. på en aggregerad nivå överensstämmer de med varandra i fråga om antaganden och slutresultat vad det gäller den totala befolkningsmängden. Däremot skiljer sig dessa regionala scenarier sinsemellan i fråga om val av geografisk "enhet" (län eller lokala arbetsmarknader), samt i vilken utsträckning man tar hänsyn till regionspecifika skillnader i födelse- och dödstal. Nedan beskrivs dessa tillvägagångssätt i större detalj.

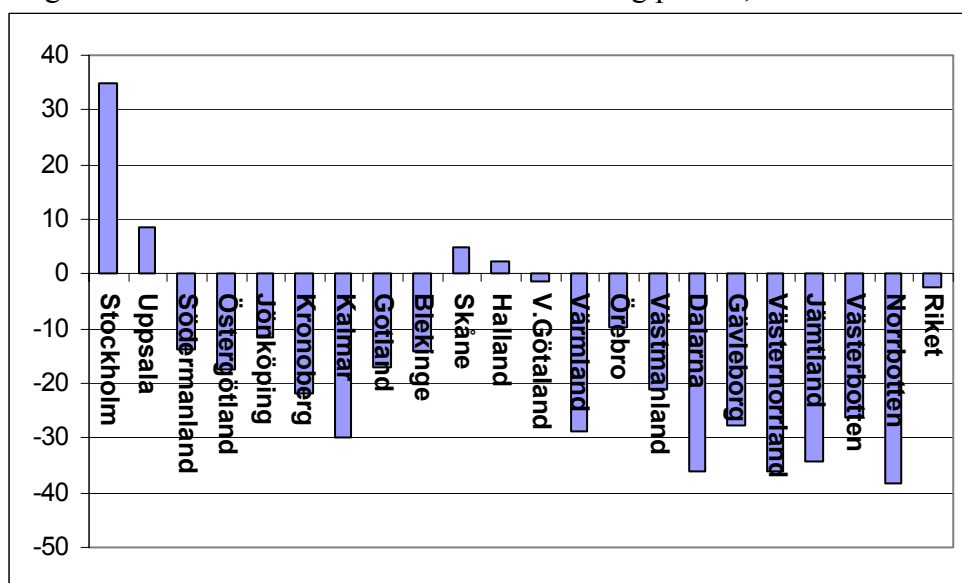
Befolkningsutvecklingen på länsnivå

Den enda prognos som finns vad det gäller länens framtida befolkningsutveckling har gjorts av Landstingsförbundet och sträcker sig fram till 2030. Landstingsförbundet har (med hjälp av Inregia AB) tagit fram tre olika scenarier för den regionala befolkningsutvecklingen. Dessa kallar man för trendscenariot, det positiva samt basscenariot. Av dessa är basscenariot avsett att vara det mest realistiska alternativet, medan de två andra i någon mån är att betrakta som ytterlighetsscenarier.

Trendscenariot (diagram 1) visar befolkningsutvecklingen om fruktsamhet, invandring och inrikes omflyttningar ligger kvar på ungefär samma nivåer som under 1990-talets sista år. Denna period markerades av historiskt sett mycket låga födelsetal, stor inflyttning till storstadsregioner samt relativt låg nettoinvandring. För alla län antar man en fruktsamhet på 1,6 barn per kvinna, dvs. ungefär dagens nivå, och en nettoinvandring på 1000 personer per år, vilket motsvarar en sänkning från nuvarande nivå. Däremot antar man fortsatt sjunkande dödlighet och en något ökad medellivslängd. Omflyttningarna antas följa samma mönster som

under åren 1997-1999, vilket bör påpekas var år av historiskt sett mycket hög omflyttning. Trendscenariot innebär även fortsatt födelseunderskott, dvs. totalt sett fler döda än födda.

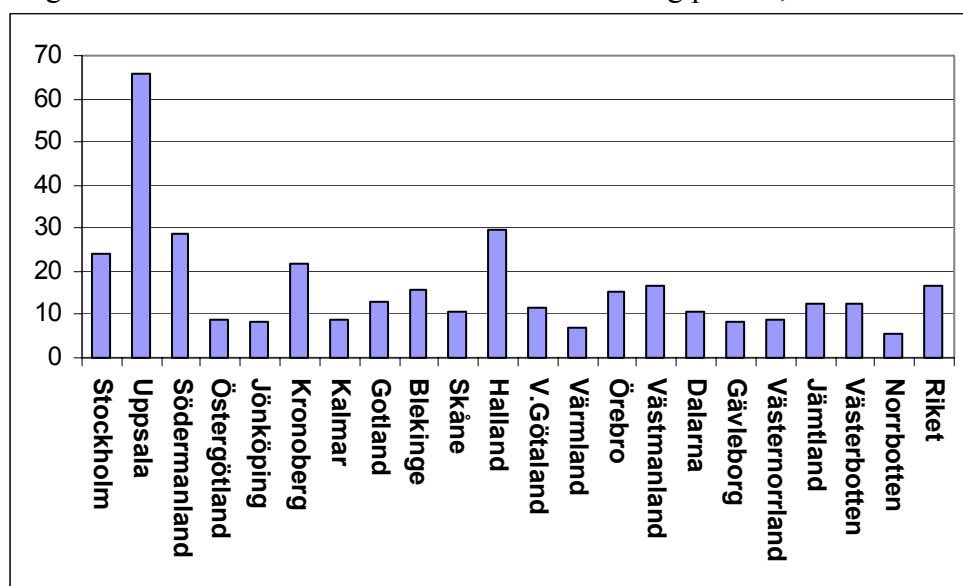
Diagram 1. Trendscenariot. Procentuell förändring per län, 2000-2030.



Källa: Landstingsförbundet, 2000.

Positiva scenariot (diagram 2). Här har man undersökt vilka antaganden som krävs för att bryta ovan beskrivna trend så att *alla län* kan uppnå en positiv befolkningsutveckling. M.a.o. belyser antagandena de förändringar som i så fall måste till. Först och främst måste befolkningen som helhet öka med närmare en och en halv miljon fram till 2030, vilket ligger betydligt högre än vad SCB:s prognos pekar på. Detta innebär att fruktsamhet och invandring måste öka avsevärt, fruktsamheten till två barn per kvinna och invandringen till netto 27 000 personer och år. Invandrarna måste även fördela sig någorlunda jämt över landet och i större utsträckning än idag flytta till områden som utgör avfolkningsregioner. Därtill krävs en minskad dödlighet i de län där den idag är hög samt att omflyttningen för olika åldersgrupper ligger i nivå med de lägst observerade i riket för olika län. (För ungdomar är flyttbenägenheten idag lägst i Stockholms län medan Halland har lägst omflyttning för barn och äldre).

Diagram 2. Positiva scenariot. Procentuell förändring per län, 2000-2030.

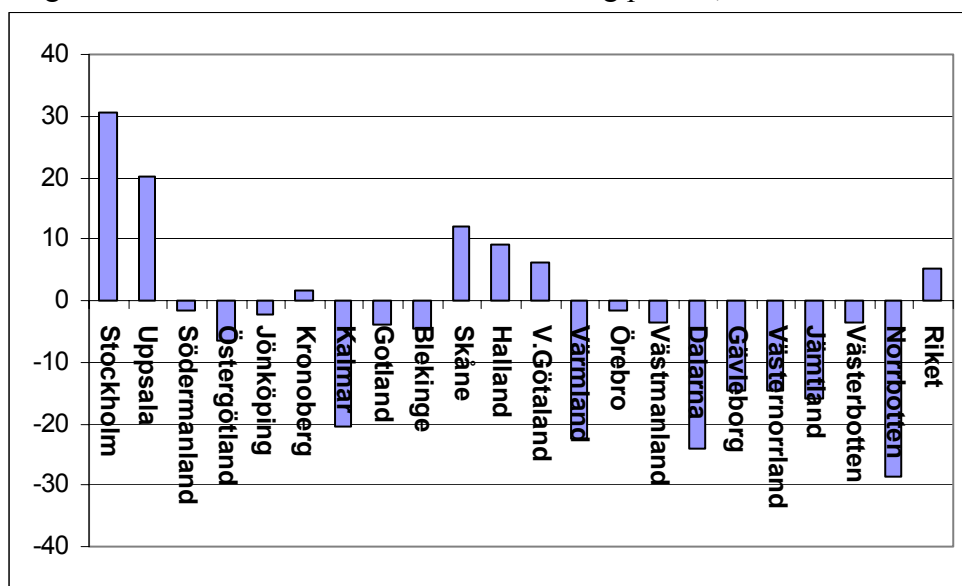


Källa: Landstingsförbundet, 2000.

Basscenariot (diagram 3) slutligen antar dagens regionala skillnader i fruktsamhet och dödlighet. Fruktsamheten antas i linje med SCB:s riksprgnos komma att öka med ungefär 20 procent, vilket motsvarar ungefär 1,8 barn per kvinna för riket som helhet. Både in- och utvandring beräknas successivt komma att öka men nettoinvandringen väntas hamna på ca 12 000 per år (vilket innebär en viss ökning från dagens nivå). Inrikes omflyttningar (länsspecifik in- och utflyttning) beräknas genom regressionsanalys där variablerna utgörs av ålders- köns- och länspecifika utflyttningsrisker och inflyttningsandelar samt ekonomisk utveckling i både riket och de specifika länen. Sambandet mellan arbetsmarknadsvariabler (dvs. ekonomisk utveckling i rike och län) och omflyttningar skattas med en kombinerad tidsserie- och tvärsnittsanalys. Tidsserien baseras på länspecifika flyttningstal åren 1970-1997 medan tvärsnittsanalysen avser samtliga 24 län enligt den gamla länsindelningen. Tvärsnittsanalysen avser att i viss utsträckning ”jämna ut” skillnaderna mellan län så att framtida befolkningsomflyttningar inte enbart blir beroende av den genomsnittliga trenden sedan 1970. Beräkningen innebär att inrikes omflyttningar dämpas något jämfört med nuläget. Liksom i trendscenariot antar man fortsatt sjunkande dödlighet och en ökad medellivslängd. Antagandena är konsistenta med SCB:s nationella prognos (från 1998), såtillvida att den summerade utvecklingen för alla län motsvarar SCB:s huvudalternativ för hela landet.¹

¹ För en mer detaljerad redogörelse av beräkningsmetod för omflyttningarna, se ”Befolkningsutvecklingen och landstingen”, sid. 20–21. Landstingsförbundet 1998.

Diagram 3. Basscenariot. Procentuell förändring per län, 2000-2030.



Källa: Landstingsförbundet, 2000.

Både bas- och trendscenariot leder här till stora omfördelningar av landets befolkning. Trendscenariot – med flyttmönster som motsvarar 1990-talets senare hälft – innebär en minskning av folkmängden i samtliga län med undantag av de tre storstadslänen samt Uppsala och Halland. Mest drastiska blir enligt detta scenario minskningarna i skogslänen, men även i delar av Syd- och Mellansverige. För de län som går tillbaka uppgår den totala minskningen här till närmare 900 000 personer. Trendscenariot innebär även att landets totala folkmängd – i huvudsak till följd av låg nettoinvandring och negativa födelseöverskott – sjunker med 225 000 personer fram till 2030. Ser vi till basscenariot innebär även det ganska betydande folkminskning för många av skogslänen (med Västerbotten som ett undantag). Till skillnad från trendalternativet innebär detta scenario dock en mer stabil utveckling för länen i Mellansverige, såsom Östergötland, Örebro och Jönköpings län. I basscenariot expanderar Stockholms län mest men även Skåne, Västra Götaland, Halland och Uppsala län utgör tillväxtområden. Kronobergs och Örebro län upplever också tillväxt, dock i mer begränsad omfattning. Den totala tillbakagången för de län som förlorar i folkmängd begränsas här till ca 400 000 personer. Denna helhetsbild rymmer dock betydande variationer. I Kalmar, Dalarna, Värmland och Norrlandslänen (med undantag för Västerbotten) minskar befolkningen med mellan 15 och 30 procent. I t.ex. Norrbotten skulle detta innebära en minskning med närmare 75 000 personer, från nuvarande 258 000 till 185 000 invånare.

Befolkningsutvecklingen för lokala arbetsmarknader

Ett annat sätt att försöka prognostisera framtida regionala befolkningsförändringar är att utgå ifrån s.k. lokala arbetsmarknader. Begreppet lokala arbetsmarknader är tänkt att ge en regional enhet som bättre än kommuner eller län motsvarar en självständig pendlingsregion. Sättet att avgränsa dessa påminner om de centralortsteoretiska principer som användes under kommunreformerna fram till början av sjuttioalet. En lokal arbetsmarknad utgörs vanligen av en större centralort med omland och enligt de nu gällande kriterierna betraktas en kommun som en självständig lokal arbetsmarknad om högst 20 procent av den arbetande befolkningen pendlar ut ur kommunen och högst 7,5 procent pendlar till en specifik annan kommun.

Härigenom varierar sammansättningen av lokala arbetsmarknader över tid och de blir även successivt allt färre. Just nu uppgår antalet till ca 109 stycken. En fördel med begreppet är man på detta sätt lättare kan diskutera befolkningsutvecklingens konsekvenser för specifika arbetsmarknader.

Liksom Landstingsförbundet presenterar Nygren och Person (2001) tre alternativa scenarier. Dessa sträcker sig från 2000 till 2040 och är en bearbetning och framskrivning av den rapport som gjordes för regionalpolitiska utredningen (se Nygren och Person 2000). Framskrivningarna görs genom att man först beräknar s.k. dödsrisker, dvs., hur stor andel av befolkningen som dör varje år. Dessa är de samma som används i SCB:s huvudprognos för hela riket. Därefter appliceras ”utflyttarrisker”, vilka däremot är specifika för varje lokal arbetsmarknad. Utflyttarrisken är ett mått på den andel som flyttar (givet ålder och kön) relaterat till hela befolkningen inom den lokala arbetsmarknaden. Till detta lägger man sedan (drar ifrån) inflyttningen (utflyttningen), som – beroende på vilket av de tre alternativen man är intresserad av – är ett årligt genomsnitt från en tidigare period. Slutligen beräknas antalet födda genom att applicera åldersspecifika fruktsamhetstal på det regionspecifika antalet kvinnor i fertila åldrar. Man använder här SCB:s riksantaganden vilka sedan justeras med ett index som anger avvikelsen mellan riket och den specifika lokala arbetsmarknaden, så som den observerats under perioden 1997-99. I huvudalternativet i SCB:s befolkningsprognos från år 2000 antas fruktsamheten successivt öka från dagens nivå på ca 1,5 till 1,8 och därefter (efter 2010) stanna kvar på denna nivå.

Huvudalternativet i Nygren och Person (Diagram 4), *Alternativ 1*, utgör vad man kallar ett ”trendalternativ” med SCB:s huvudantaganden för den nationella befolkningsutvecklingen som grund, dvs. man antar en successiv ökning av fruktsamheten till 1,8 barn per kvinna samtidigt som dödligheten antas komma minska något. För flyttströmmarna (in- och utflyttning från de olika lokala arbetsmarknaderna) antar man genomsnittsutvecklingen under de senaste trettio åren.

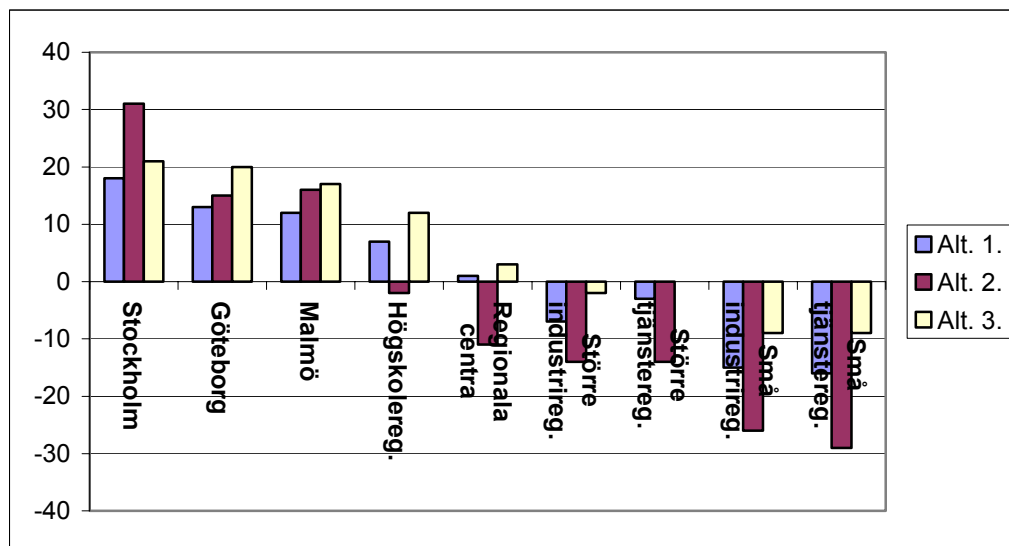
Utöver detta arbetar man dels med ett alternativ som innebär ytterligare centralisering samt dels ett mer ”folkrikt” alternativ. I *alternativ 2* - ”centraliseringsalternativet” - antas födelsetalen ligga kvar på nuvarande låga nivå. Inte heller invandringen antas komma att öka i någon större omfattning (netto 15 000 pers/år), medan flyttmönstren antas motsvara det som rådde under senare delen av 1990-talet (1997-1999). I *alternativ 3*, det ”folkrika” alternativet, antar man i sin tur en ökning av födelsetalen enligt samma mönster som i alternativ 1. Till skillnad från detta alternativ antar man dock en fördubbling av invandringen (till netto 30 000 / år) och ett flyttmönster som motsvarar vad som rådde under den s.k. gröna vågen mellan 1978-1983.

Trots dessa skillnader i antaganden överensstämmer i ett flertal avseenden resultaten för de olika alternativen. Samtliga scenarier innebär att landets storstadsregioner kommer att uppleva en något snabbare tillväxt än vad de gjort under de föregående trettio åren. Detta beror i huvudsak på att tidigare omflyttning till storstadsregionerna givit en förändrad åldersstruktur vilket leder till större födelseöverskott än tidigare. Samtidigt gäller den omvända logiken för många regioner; samma omflyttningar som givit en för befolkningstillväxt gynnsam åldersstruktur i storstadsregioner innebär en tilltagande folkminskning på många andra håll i landet, oavsett vad vi antar om framtida befolkningsomflyttningar. På så sätt ger samtliga av Nygren och Persons tre alternativ en folkminskning i 70 av landets 109 lokala arbetsmarknader. Denna minskning varierar dock allt efter antaganden. Enligt alternativ tre (det folkrika alternativet) blir dessa minskningar relativt begränsade i omfattning. Ett större antal regioner får här även del av den nationella folkökningen. Ser vi däremot till centraliseringsalternativet (alt. 2), som författarna närmast

betecknar som ett katastrofscenari, kommer mer än femtio av landets lokala arbetsmarknader att uppleva en halverad folkmängd fram till 2040.

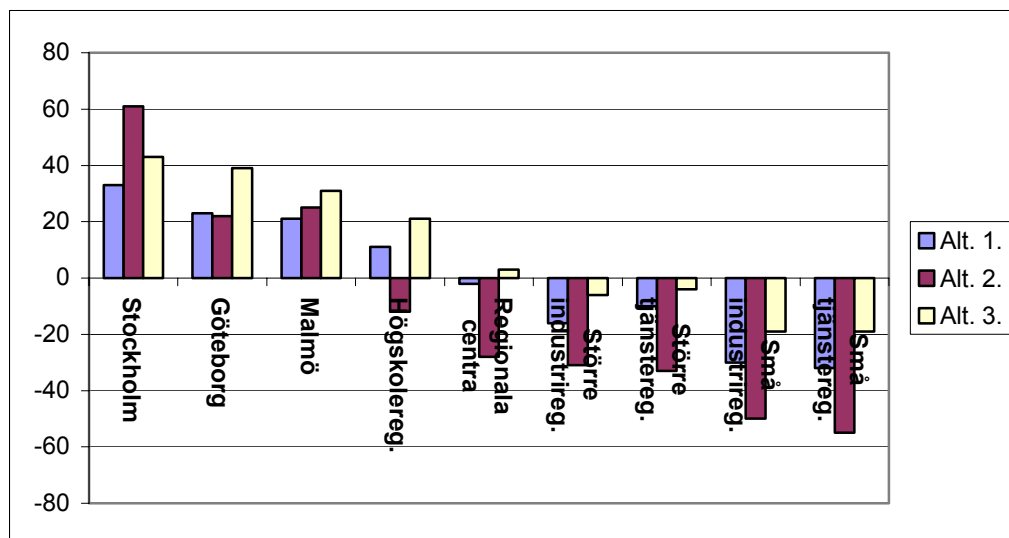
Scenarierna för de enskilda lokala arbetsmarknaderna finns redovisade i bilaga 1. Ett sätt att få överblick över dessa alternativ är att se till utvecklingen för hela ”regionfamiljer”. Följer vi Nuteks kriterier för olika ortstyper får vi på så sätt följande figurer.²

Diagram 4. Procentuell utveckling för regionfamiljer, 2000-2020.



Källa: Nygren och Person, 2001.

Diagram 5. Procentuell utveckling för regionfamiljer, 2000-2040.



Källa: Nygren och Person, 2001.

Den regionala befolkningsutvecklingen i dessa alternativa scenarier är till största delen beroende av vilka antaganden som görs om befolkningsomflyttningarna. Om man på det nationella planet varierar antaganden om födelsetal samt om in- och utvandring skiljer sig folkmängden för små och medelstora regioner – över en period av 40 år – med endast ett par tusen personer. Invandringsnettot har dock en relativt stor påverkan på åldersstrukturen.

² Nutek:s kriterier för begreppet regionfamiljer finns redovisade i bilaga 2.

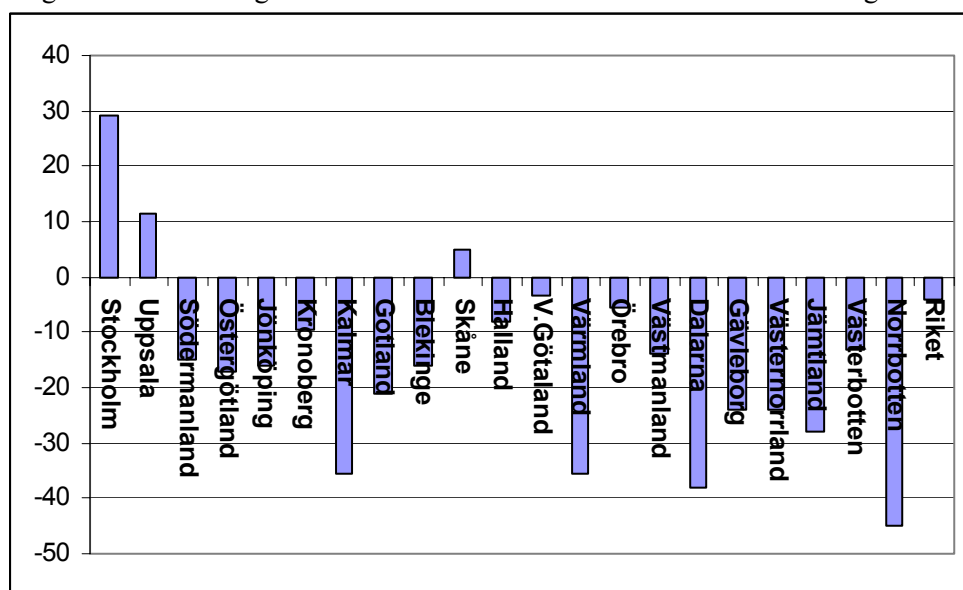
Länsvisa förändringar i åldersstrukturen

Även om det framtida befolkningsunderlaget – det totala antalet invånare – är av intresse vad det gäller förutsättningar för utbud av service och diversifiering av arbetsmarknaden är det viktigt att också se till regionala förändringar i åldersstruktur. Utifrån dessa förändringar kan man i sin tur diskutera framtida behov av kommunal konsumtion och den framtida försörjningskvoten (dvs. andel av totalbefolkningen i förvärvsaktiv ålder).

Om vi börjar med att se till den nationella bilden sker inga betydande förändringar i åldersstruktur fram till ca 2010. Fram till 2010 ökar antalet i arbetsför ålder med drygt 100000 personer (främst i åldrarna 55-64 år). Antalet i arbetsför ålder beräknas inte börja minska förrän ca 2020, då den yngre arbetskraften minskar i andel, samtidigt som de s.k. 40-talisterna har lämnat arbetskraften. Den stora förändringen efter 2020 är dock inte minskande absoluta antal i arbetsför ålder, snarare att efter 2010 börjar arbetskraften minska i relation till antalet äldre (SCB, 2002).

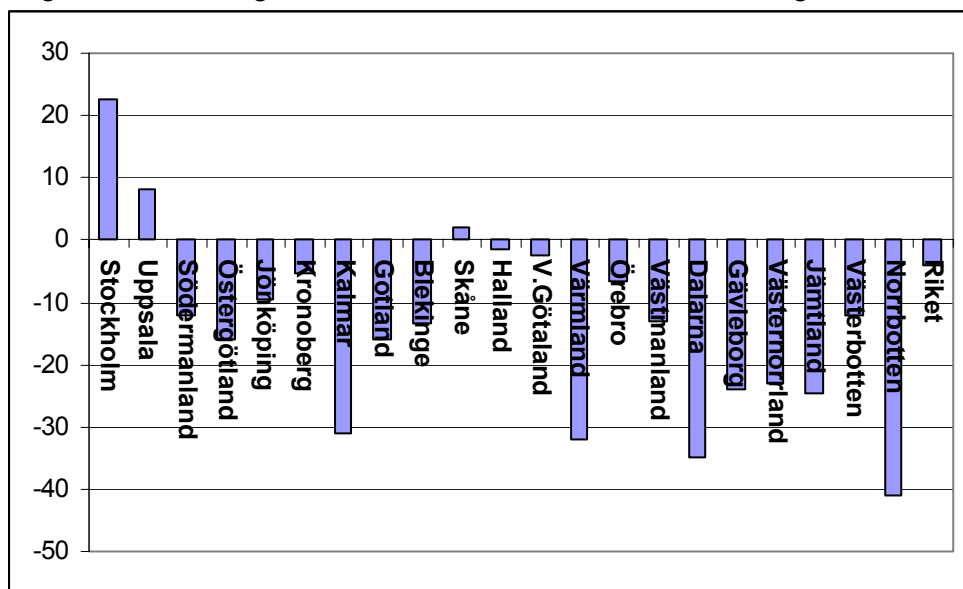
Denna bild rymmer betydande variationer på regional nivå. Landstingsförbundet beräknar i sitt basscenario länsvisa relativa förändringar för olika åldersgrupper. Enligt detta scenario kommer på 30 års sikt antalet barn och ungdomar samt vuxna under pensionsålder att öka i endast ett fåtal län, samtidigt som minskningarna på många håll kan bli omfattande. I t.ex. Norrbotten, Dalarna, Värmland och Kalmar minskar gruppen 0-19 år med 35-45 procent samtidigt som antalet vuxna i åldrarna 20-64 år minskar med mellan 30 och 40 procent (diagram 6 och 7).

Diagram 6. Förändring av antalet invånare 0-19 år 1999-2030 länsvis enligt bassceneriet. Procent.



Källa: Landstingsförbundet, 2000.

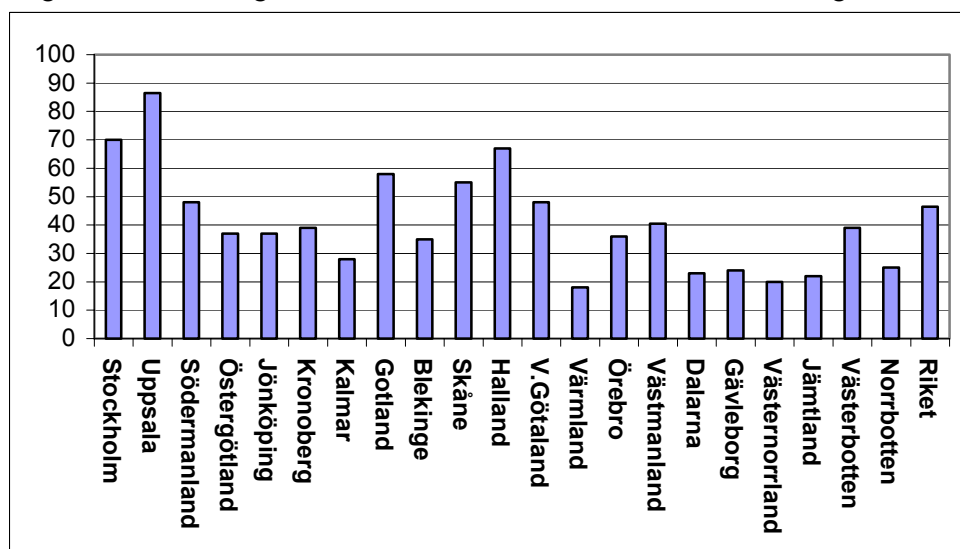
Diagram 7. Förändring av antalet invånare 20–64 år 1999-2030 enligt basscenariot. Procent.



Källa: Landstingsförbundet, 2000.

Dessa siffror kan vi kombinera med utvecklingen för åldersgruppen +65 år. Enligt basscenariot ökar dess andel med ca 47 procent fram till 2030 för riket som helhet. Den länsvisa utvecklingen (enligt basscenariot) ser vi i diagram 8.

Diagram 8. Förändring av antalet invånare +65, 1999-2030 länsvis enligt basscenariot. Procent.



Källa: Landstingsförbundet, 2000.

Man bör dock komma ihåg att den procentuellt största ökningen av äldre kommer i de regioner som idag har relativt ung befolkning, medan den blir mindre för regioner som redan idag har en "äldre" åldersstruktur. Lägst blir på så sätt den procentuella ökningen i Värmland,

Dalarna, länen i södra Norrland samt Kalmar, medan den blir störst i Uppsala, Stockholm och Halland. Detta hindrar inte att de län som idag har störst andel äldre – enligt basscenariot – även kommer att ha det 2030. (Norrland utgör här något av ett undantag eftersom länet idag har ett genomsnittligt antal äldre men enligt prognosen kommer att ha störst andel äldre år 2030).

Några effekter av förändringar i åldersstruktur

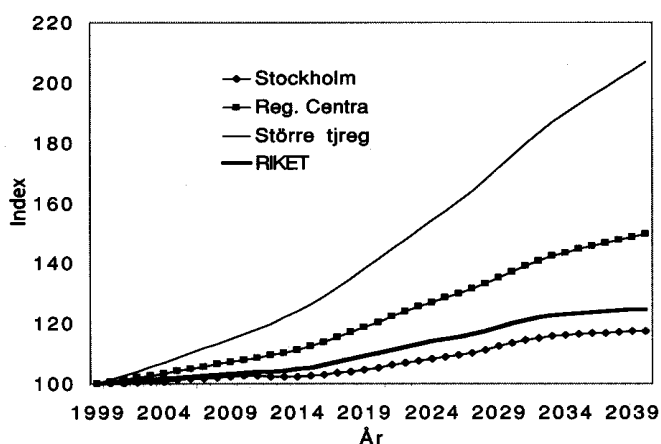
Folkminskning och förändrad åldersstruktur kan ha både indirekta och direkta ekonomiska effekter. Till de indirekta, på ett nationellt och internationellt plan, hör påverkan på tillväxt, budgetbalans och inflation. Här skall vi diskutera två möjliga direkta effekter: Dels hur förändrad åldersstruktur kan komma att påverka behovet av kommunal konsumtion och det framtida kommunala skatteunderlaget, dels beräkningar av lokal tillgång på arbetskraft.

Beräkning av kommunal konsumtion relaterat till skatteunderlag.

Om vi ser till nationella förändringar i åldersstruktur – utifrån SCB: s huvudalternativ – beräknas inte de yngre (0-19) åldersgruppernas absoluta antal förändras i någon avsevärd grad. Det innebär att kostnader för barnomsorg och skola kan förväntas ligga på en förhållandevis konstant nivå så långt som dagens prognoser sträcker sig. Frånsett vissa fluktuationer finns det ingen orsak att tro att den kommunala konsumtionen kommer att öka i någon betydande utsträckning förrän runt 2015 då antalet äldre pensionärer ökar, och därmed kostnader för äldreomsorg och sjukvård (SCB, 2002).

Denna nationella bild rymmer som visats ovan stora regionala variationer. Nygren och Person (2000b) vill belysa möjliga regionala finansiella effekter genom att relatera framtida behov av kommunal konsumtion till utvecklingen av det lokala skatteunderlaget. Behovet av kommunal konsumtion beräknas genom att använda fasta nyckeltal för olika åldersgrupper, och som approximation av det framtida skatteunderlaget används framskrivningar av antal invånare i förvärsaktiv ålder, dvs. antalet invånare 20-64 år, enligt deras huvudalternativ (ovannämnda alternativ 1). Utvecklingen av kvoten mellan kommunal konsumtion och skatteunderlag visas i figur 1. En ökande kvot innebär att kommunal konsumtion tilltar i relation till skatteunderlaget, och/eller att skatteunderlaget minskar.

Figur 1. Kvot mellan kommunal konsumtion och befolkning 20-64 år, index 1999=100.



Källa: Nygren och Person, 2001.

Vi ser här hur spridningen i ”relativ” kommunal konsumtion (dvs. relaterat till skatteunderlaget) kan komma att tillta mellan olika typer av regionfamiljer. Utvecklingen i Stockholm syns här som någorlunda stabil men för mindre och medelstora lokala arbetsmarknader – i kategorin ”större tjänsteregioner” – tycks utvecklingen kunna bli ganska dramatisk. Detta synes även gälla för jämförelsevis expansiva områden som regionala centra (exempel på regionala centra är Växjö och Luleå).

Räcker arbetskraften till?

En annan viktig fråga är hur ökat behov av kommunal konsumtion (av personnära tjänster) kan komma att påverka tillgång på arbetskraft i olika lokala arbetsmarknader. Hur stor andel av arbetskraftsutbudet kan komma att krävas för omsorg och äldreomsorg, och hur stor del blir kvar för andra typer av verksamheter?

I Nygren och Person försöker man besvara detta genom att först skilja mellan lokala arbetsmarknader där arbetstillfällena genereras utifrån främst lokal efterfrågan – vad man kallar ”befolkningsberoende” sysselsättning, främst riktad gentemot behov inom den egna kommunen eller lokala arbetsmarknaden – och mellan lokala arbetsmarknader som i större utsträckning är beroende av en mer vidsträckt regional marknad för tjänster och produkter. Till den förstnämnda gruppen räknas i huvudsak olika typer av personnära tjänster som vård, omsorg och skola, men även detaljhandel och platsbunden konsumentservice. Till den andra räknas förutom företag med nationella eller internationella marknader även högskolor, viss sjukvård, hotellverksamhet, partihandel mm. Genom att utgå från dagens åtgångstal inom olika typer av tjänstebranscher beräknar man därefter det framtida behovet av arbetskraft – i de ”befolkningsberoende” näringsgrenarna – och jämför detta med den beräknade tillgången, dvs. framskrivningar av antalet invånare i förvärvsaktiv ålder (enligt deras huvudalternativ). Enligt detta scenario skulle den andel av sysselsättningen som genereras av primärt lokal efterfrågan – framförallt av skola, vård och omsorg – inom vissa regioner komma att kräva en betydande del av den framtida lokala tillgången på arbetskraft, på sina håll över hundra procent. Även om man bortser från dessa extremfall kan så mycket som tre av fyra jobb inom fler än trettio lokala arbetsmarknader komma att vara riktade gentemot vård, äldreomsorg och andra i huvudsak offentligt finansierade personnära tjänster. Tabell 1 visar hur spridningen mellan olika LA kan komma att förändras i detta avseende. Högst blir denna ökning inom små lokala arbetsmarknader.

Tabell 1. Lokala arbetsmarknader med högsta respektive lägsta andel lokal sysselsättning 2040. Exklusive värden över 100 %.

	Befolkningsberoende sysselsättning, procent. 1999.	Befolkningsberoende sysselsättning, procent. 2040
LÄGSTA		
Gnosjö	18	29
Gislaved	29	39
Tidaholm	34	40
Hylte	32	45
Sunne	45	47
Helsingborg	44	48
Lysekil	41	48
Malmö	47	48
HÖGSTA		
Hedemora	52	75
Strömsund	53	75
Västervik	50	75
Pajala	56	80
Arjeplog	50	82
Kalix	55	83
Sollefteå	56	84

Källa. Nygren och Person, 2001.

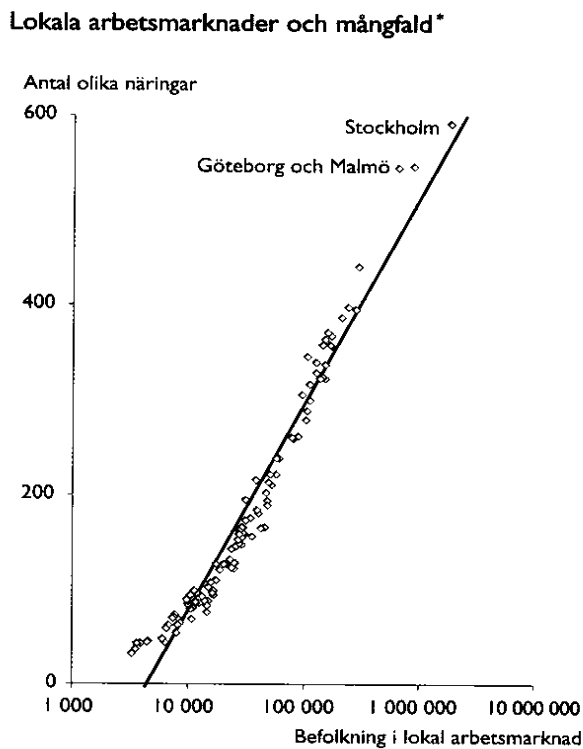
Sammantaget innebär dessa utvecklingstendenser två huvudsakliga problem. Ökat behov av kommunal konsumtion parallellt med krympande skatteunderlag (minskande andel människor i förvärvsaktiv ålder) innebär sannolikt ökade påfrestningar på de kommunala transfereringssystemen. En högre andel lokala arbetsmarknader med arbetskraft sysselsatt inom primärt lokala tjänstesektorer, innebär att brist på arbetskraft kan komma att bli ett betydande problem på många orter i landet. För de orter där tre av fyra lediga jobb finns inom vårdsektorn blir det svårt att tala om fungerande arbetsmarknader i vanlig bemärkelse. Brist på arbetskraft gör att andra typer av verksamheter kan få stora problem att etablera sig.

Centralortsteoretisk forskning

Ett ytterligare sätt att diskutera befolkningsutvecklingens konsekvenser är att se till resultat från s.k. centralortsteoretisk forskning. En av de kanske viktigaste aspekterna av centralortsteorin belyser hur olika typer av näringar för att kunna bedriva sin verksamhet förutsätter olika stora befolkningsunderlag. Detta kan i korthet sägas hänga samman med att det finns s.k. odelbarheter som innebär skalfördelar för olika verksamheter (dvs. att kostnaden per person för att använda en viss resurs blir lägre ju fler som använder den), något som t.ex. ger varierande behov av marknadsunderlag för olika typer av handel. Viktigt i detta sammanhang är också att det finns ett tillräckligt stort urval av arbetskraft för att matchningsprocesser mellan utbud och efterfrågan på arbetskraft kan bli tillfredställande.

I och med att olika näringar är beroende av olika stora befolkningsunderlag kan vi förvänta oss en tydlig koppling mellan befolkningsunderlag och antalet näringar på en ort. Detta går också att verifiera empiriskt. I figur 2 ser vi hur sambandet ser ut för lokala arbetsmarknader. I allmänhet finner man på en lokal arbetsmarknad med 3-6000 invånare ca 40 olika näringsgrenar ("näringsgrenar" är här definierat enligt SCB: s näringsindex, SNI). Utökas detta antalet invånare till 15-20 000 invånare hamnar vi på ca 100 olika näringar, osv. upp till de ca 600 näringar som finns representerade i Stockholm.

Figur 2. Samband mellan storlek på lokal arbetsmarknad och antal näringar.



*) Det statistiskt anpassade sambandet innebär att antalet näringar (y) följer enkel funktion av befolkningens storlek B uttryckt i logaritmniska termer;
 $y = -804 + 95,2 \ln B$
 $R^2 = 0,96$

Källa: Stockholms läns landsting, rapport nr. 6, 1998.

Enligt centralortsteori kan man på så sätt dela in tätorter i en funktionell hierarki efter ortsstorlek och antalet näringar. De verksamheter som endast kräver ett litet befolkningsunderlag finns på många orter medan de som kräver ett större underlag etablerar sig på centralorten för att på så sätt både få tillgång till arbetskraftsutbud och efterfrågan från alla omkringliggande orter. På små orter har vi ett basutbud av varor, service och näringsgrenar medan utbud och efterfrågan blir alltmer specialiserat med ökande ortsstorlek.³

Ovanstående samband innebär givetvis inte att alla verksamheter med nödvändighet är kopplade till befolkningsunderlaget. Malmberg och Korpi (2000) har uppskattat att vi för ca 75 procent av de totalt sett 750 näringar som finns representerade i SCB:s material finner denna koppling (i den meningen att för dessa näringar krävs ett visst s.k. tröskelvärde, storlek på befolkningsunderlaget. Kommer vi under ett visst befolkningsunderlag finns inga av dessa näringar representerade på någon ort). Den återstående andelen, för vilka denna koppling saknas, utgörs dels av primärnärings, gruv- och viss tillverkningsindustri, dels av sådana näringar som finns representerade på i princip alla orter oavsett storlek (viss detaljhandel, frisörer etc.).

³ Att beskriva städernas inbördes förhållande till varandra i termer av hierarki uppfattas ofta som normativt. Syftet är dock enbart pedagogiskt; för att visa på hur orter av samma storlek fyller en liknande ekonomisk funktion.

Ett tillräckligt stort befolkningsunderlag är alltså en viktig förutsättning för majoriteten av antalet näringsgrenar. Denna insikt blir än mer betydelsefull om vi ser till den andel av sysselsättningen som de olika näringsverksamheterna representerar. Vi finner då att de ca 25 procent som utgör de ”icke befolkningsberoende” näringsgrenarna bara står för 11 procent av den totala sysselsättningen. Om vi från denna grupp räknar bort primär- och gruvnäringar samt tillverkningsindustri är motsvarande siffra fem procent.⁴

Vi kan alltså peka på konsekvenser av befolkningsutvecklingen som går utöver de problem som ovan redovisats. Ett totalt sett krympande befolkningsunderlag, och kanske främst en minskande andel i arbetsför ålder, innebär minskande diversifiering på arbetsmarknaden och problem för olika typer av näringar. Ur detta perspektiv framstår den i regionalpolitiska sammanhang ofta diskuterade regionförstoringen som mycket viktig, ett sätt att på lång sikt trygga största möjliga befolkningsunderlag för handel och olika typer av företagande.

Inom centralortsteoretisk forskning (och inom agglomerationsteori) framhålls även att ekonomisk tillväxt som regel uppkommer på orter som uppvisar ett visst minimiantal näringar, en viss bredd i fråga om både arbetsmarknaden och utbud av konsumtionsvaror, nöjen och tjänster. Dessa krav gäller såväl enskilda individer som företag men önskemålen gäller naturligtvis inte alla; de mekanismer som här verkar uppkommer just till följd av att *majoriteten* av både de individer som flyttar och de som etablerar företag betraktar storleken på städer som en viktig faktor i valet av boende/etableringsort.⁵

Detta fenomen kan vi i viss utsträckning utläsa ur siffror för regional ekonomisk tillväxt, men vi kan här inte se några tydliga tröskelvärden i den meningen att ekonomisk tillväxt tar fart vid ett visst befolkningsunderlag. Mönstret är snarare ett där tillväxttakt stiger med ortsstorlek (Se tabell 2).⁶

⁴ Ur ett framtidsperspektiv är det inte osannolikt att denna andel även kan komma att minska ytterligare. Vi vet att många tillverkningsindustrier är känsliga både för strukturell omvandling och konjunkturella förändringar (se Nutek ”Sårbara industriregioner B2002: 1”).

⁵ Till detta mönster finns det naturligtvis undantag, orter eller områden där vi ser en positiv utveckling oavsett ovanstående samband (t.ex. olika typer av kluster). Kulturella mönster och tradition är viktiga men ofta förbisedda förklaringsvariabler till uppkomsten av dessa. Till undantagen hör också orter som kan erbjuda extraordinära boendemöjligheter, ofta – men inte alltid – med närhet till någon större lokal arbetsmarknad.

⁶ Liknande resultat får vi på länsnivå där den ekonomiska tillväxttakten varierar positivt med ortsstruktur (den största orten inom ett län) och åldersstruktur (en hög andel medelålders – de mest produktiva åldersgrupperna i arbetslivet, Malmberg 2001).

Tabell 2. Bruttoregionproduktens utveckling mellan åren 1985-1995
(BRP till marknadspris, löpande priser)

Regionfamiljer	Index	Index	Andel av	Andel av	Andel av
	1985-93	1985-95	riket 1985 (%)	riket 1993 (%)	riket 1995 (%)
Stockholmsregionen	185,6	205,5	22,82	25,35	24,68
Göteborgsregionen	172,4	194,5	9,57	9,88	9,80
Malmöregionen	165,7	183,4	6,60	6,54	6,36
2 Univ & högskolereg	164,9	187,6	15,74	15,54	15,54
3 Regionala centra	159,9	184,2	25,91	24,80	25,12
4 Sekundära centra	159,0	186,1	10,18	9,69	9,97
5 Småreg (priv syss)	146,1	175,8	4,37	3,82	4,04
6 Småreg (off syss)	152,0	177,5	4,80	4,37	4,49
Riket	167,1	190,0	100	100	100

Källa: Nutek, 2001.

Resultat som dessa pekar framför allt på betydelsen av större städer för att en region totalt sett skall uppvisa en ekonomisk tillväxttakt nära den som går att uppnå i storstadsregionerna. Detta är ett potentiellt viktigt samband. Vill vi ha en någorlunda jämnt fördelad tillväxt är utvecklingen av huvudorten i en region en mycket viktig faktor.

Större städer tycks även ha betydelse för huruvida alla tätorter i en region förlorar i befolkning, eller huruvida regionen förlorar i befolkning totalt sett. Till skillnad mot siffror för ekonomisk tillväxt kan vi vad det gäller omflyttningar se en ganska tydlig vattendelare. Frånsett ett par undantag går utflyttningar till städer med ett befolkningsunderlag som överstiger 100 000; mindre orter tenderar att krympa medan orter över denna nivå växer (Regionalpolitiska utredningen 2000).

Forskningen kan ännu inte precisera vad som sker vid denna ortsstorlek, och sannolikt är här en kombination av faktorer inblandade. Dessa städer är i dagsläget tillräckligt stora för att attrahera inflyttning men har gjort detta även historiskt, något som lett till att de nu har en för befolkningstillväxt relativt gynnsam åldersstruktur. Som vi ovan nämnde gäller, att en minsta nivå i avseende på diversifiering av arbetsmarknad och utbud av varor och tjänster som regel är viktigt för att förklara riktning på befolkningsomflyttning och etablering av företag. Det är också viktigt att understryka att denna minsta nivå – eller tröskelvärden – för olika verksamheter följer en långsiktig trend mot ökande krav på befolkningsunderlag. Det som för 30 år sedan var en tillräckligt stor stad för att attrahera inflyttning och etablering av företag är ofta inte tillräckligt stor idag. Städer i storleksordningen 100 000 uppvisar ca 350 olika näringar (se figur 2). Det går inte att fastställa med säkerhet men det är möjligt att denna ortsstorlek och denna näringsbredd motsvarar ett nytt sådant ungefärligt tröskelvärde, dvs. att man här uppnår kritisk massa för en rad olika verksamheter som sammantaget gör att dessa städer blir tillräckligt ”attraktiva”. Även ur denna aspekt förfaller alltså tanken på regionförstoring viktig; om målet för en region är en stabil eller positiv befolkningsutveckling förefaller skapande/bibehållande av en lokal arbetsmarknad med ca 100 000 invånare som mycket betydelsefull. Ett exempel är här Umeå som så att säga ”naggas i kanten” och hotas att hamna under denna nivå.

Utgångspunkter för diskussion

De prognoser över framtida regionala obalanser som här har diskuterats pekar på ganska stora omställningar. Många regioner, lokala arbetsmarknader, kommuner och lokalsamhällen har, med dessa utgångspunkter, begränsade möjligheter att växa, antingen vi talar om antalet invånare eller om ekonomisk tillväxt. Förutsägelse om en allt äldre befolkning och en fortsatt minskande befolkning i stora delar av landet står idag relativt oemotsagda. Det betyder inte att en sådan utveckling med nödvändighet måste bli verklighet och framför allt inte överallt. Det finns naturligtvis anledning att granska och pröva prognoserna i sig, och vilka förutsättningar som kan komma att ändras så att utvecklingen tar en annan riktning. Vi kan diskutera detta utifrån flera perspektiv.

En möjlig utveckling är att det inträffar något som bryter trenden. Så skedde i slutet av 1960-talet när urbaniseringen var kraftig och prognoserna pekade mot en snabb koncentration av det svenska bosättningsmönstret. Här kom den offentliga sektorns tillväxt att motverka koncentration av befolkningen. Den specifikt svenska kombinationen av en stor offentlig sektor och en fördelning av välfärd till alla, oberoende av bostadsort, skapade en betydande arbetsmarknad i de regioner där arbetsmarknaden i övrigt sviktat. Ökande statliga intäkter gav möjlighet att bygga ut vård och omsorg och kvinnorna gjorde entré på en i hela Sverige växande arbetsmarknad. Sverige blev ett av de länder i världen som hade den största omfördelningen av ekonomiska resurser mellan hushåll och mellan regioner. Därmed upplevde man också en ganska god regional balans under 1970- och 1980-talen. Utifrån dagens perspektiv syns dock inte utvecklingen under 70-talet som ett regelrätt trendbrott eftersom urbaniseringen därefter tilltagit.

Ett annat sätt att diskutera prognosernas tillförlitlighet är att låta den geografiska skalan växla. Ser vi på hela Sverige kan man säga att befolkningsminskningen i landsbygdsregionerna är en långsiktig process som inneburit en fortlöpande urbanisering under mer än hundra år. Från tidigare perioder av snabb urbanisering vet vi att den också har ett ojämnt förlopp i olika bemärkelser. Enskilda orter och bygder kan klara sig mycket bra genom lokalt goda förutsättningar. Det kan vara ett dynamiskt näringsliv som förmår att utveckla nya produkter/marknader, eller en föråldrad industri som ändå överlever rationaliseringar och blir kvar tills vidare, alltså ett slags uppskjuten omställning.

Också de typer av bygder som kunnat behålla eller öka sin befolkning har varierat. Under 1980-talet var det främst i glesbygden som befolkningen ökade medan mindre tätorter upplevde en minskande befolkning. Under 1990-talets senare hälft har landsbygdsbefolkningen minskat något men framför allt har detta gällt mindre och större tätorter, kommuncentra osv. Prognoserna har således bäst förutsättning att slå in på stora geografiska områden och över en längre tid.

Samtidigt kvarstår faktum att vi för närvarande inte kan se någon process liknande den under 1970-talet – med mycket en expansiv offentlig sektor – som kan vända den ojämna utvecklingen. Erfarenheten från 30-40 år av regionalpolitik säger oss även att de ekonomiska krafter och demografiska mönster som ligger bakom dessa förändringar är svåra att påverka. Endast ett fåtal orter har under denna period kunnat vända trenden, trots mer kraftfulla regionalpolitiska insatser än vad som ofta anses möjligt idag. Statens målsättning är att tillväxt skall ske över hela landet (se bl.a. ”Tillväxt och utveckling i hela landet”, proposition 2001/02:4). Om vi ska ta detta på allvar måste vi ha ett demografiskt perspektiv i denna debatt. Detta leder oss till att peka på följande omständigheter som utgångspunkter för en diskussion.

Dagens retorik om tillväxt bör också beakta det som vi vet är begränsningar för tillväxt. Genom att endast tala om tillväxt så fokuserar man på sina möjligheter, något som mycket av

lokal och regional politik har handlat om de senaste åren. Det är fullt möjligt att i en kommun t.ex. arbeta med de föresatser som de statliga myndigheterna föreslår och på så vis främja nysatser, öka konkurrenskraften, skapa mer effektiva innovationssystem, konkurrenskraftiga företag osv.⁷

Samtidigt vet vi att det är svårt att uppnå tillväxt med en krympande andel arbetsför befolkning. Detta i sig gör att bruttoregionalprodukten (BRP) per capita sjunker, och eventuella produktivitetsförbättringar måste kompensera för detta faktum. Målet med ökad tillväxt har i hög grad som förutsättning tillväxt i – eller åtminstone en stationär – arbetsför andel av befolkningen, och den nuvarande åldersstrukturen innebär att detta i någon mån måste ske genom positiva inflyttningsströmmar. Det framtida regionala befolkningsunderlaget är inte tillräckligt stort för att denna strategi skall fungera på alla håll i landet. Därmed kan dagens situation i viss utsträckning karaktäriseras som en orternas konkurrens om knappa befolkningsresurser. Vi vet att det på många håll kommer att bli fråga om ett nollsummespel där de kommuner som lyckas vara tillräckligt attraktiva ”vinner över” invånare från de kommuner som tappar i befolkning. För de kommuner som förlorar – och i de fall där offensiva satsningar inneburit olika typer av investeringar i fast kapital – innebär detta att resurser kan ha bundits för en lång tid framöver. Dessa resurser kommer att behövas då många kommuner möter ökande kostnader i samband med en åldrande befolkning. Om vi har en situation där alla planerar för tillväxt så kommer många att planera för ett scenario som inte slår in.

Utöver dessa mer generella slutsatser framstår ett par diskussionspunkter särskilt viktiga.

Hushålla med befolkningsunderlaget. Även om vi inte exakt vet i vilken utsträckning, vet vi att både den absoluta befolkningsmängden och den arbetsföra delen av arbetskraften på många håll i landet totalt sett kommer att krympa. Eftersom vi vet att ett tillräckligt stort befolkningsunderlag är en viktig förutsättning för ett fungerande näringsliv måste man på olika sätt börja ”hushålla med befolkningsunderlaget”. Ett sätt att göra detta är genom s.k. regionförstoring, dvs. möjliggöra för ökad mellanregional rörlighet och pendling. Därmed kan man garantera handel, både offentlig och privat sektor tillgång till ett så stort befolkningsunderlag som möjligt.

Behovet av större städer/större lokala arbetsmarknader. Vi vet att som regel genererar större städer mer tillväxt. Även om vi inte exakt kan säga vad som händer vid en stads- eller kommunstorlek på ca 100 000 invånare vet vi att dessa som regel även genererar positiva flyttningsströmmar. Det förefaller angeläget att ta fasta på detta. En region behöver en större stad både för att upprätthålla tillväxtnivån och för att hålla kvar sin befolkning. En större stad innebär även att omkringliggande mindre orter har en större möjlighet att utvecklas positivt. Ett exempel på det är orter i Mälardalen såsom Eskilstuna och Västerås som lyckats vända en negativ befolkningstrend mycket tack vare utbyggda möjligheter till pendling in till Stockholm. Ett annat starkt argument för större städers betydelse för långsiktig befolkningsutveckling finner vi i den historiska trenden. Sedan 1850 har bara Norrland, Skåne, Svealand och Västra Götaland upplevt befolkningsstillväxt. De regioner som lyckats behålla sin befolkning är i sin tur endast de som har storstäder, dvs. Göteborg, Malmö och Stockholm.⁸ Ur detta perspektiv förefaller t.ex. befolkningsutvecklingen i Umeå som viktig även för omkringliggande kuststäder. Detta innebär sannolikt behov av prioriteringar bland de satsningar som görs.

⁷ Statens budskap genom myndigheterna Vinnova, Nutek och ITPS är ganska entydigt; våga växa, var offensiv, våga anta utmaningar, utnyttja FoU-investeringarna, skapa mer effektiva innovationssystem. Se bl.a. *Inbjudan till konferensen Tillväxt i Piteå den 24–25 april 2002.*

⁸ Håkansson, J., 2000, *Changing Population Distribution in Sweden.*

Planering för ett framtida tillräckligt befolkningsunderlag. Det förefaller viktigt att man idag på ett tydligare sätt försöker planera för ett tillräckligt framtida befolkningsunderlag. Att man i samband med de satsningar som görs av t.ex. Vinnova (innovationssystem) noga funderar över vilket befolkningsunderlag som krävs för att den utveckling man försöker få till stånd även skall bli robust på litet längre sikt. Även i diskussionen om tillväxtavtal är det möjligt att ett tydligare sådant perspektiv vore fruktbart.

En konflikt mellan stad och land? Det är inte svårt att som följd av de regionala skillnaderna i befolkningsutveckling i förlängningen se en tilltagande konflikt mellan regioner i fråga om överföringar och offentliga investeringar. Å ena sidan innebär ökande kostnader för vård och omsorg både i tillväxtområden och i avfolkningsregioner – samtidigt som inkomster på sina håll krymper i takt med en minskande andel i arbetsför ålder – en tendens till konflikt om resurser. Å andra sidan innebär den demografiska utvecklingen att överföringar mellan regioner i allt högre grad får en dimension av överföring mellan generationer. Runt denna sistnämnda princip – och att denna överföring i huvudsak bör vara skattefinansierad – råder relativt stor enighet. Detta är en pedagogisk poäng som ofta saknas i dagens debatt; som en följd av att den yngre befolkningen i hög grad finns i storstadskommuner utgör de kommunala utjämningsbidragen i mångt och mycket en överföring mellan generationer.

Att utvecklingen trots detta kommer att ställa dessa utjämningsystem i fokus är inte svårt att föreställa sig. Inte heller att det kommer att innebära en utmaning för våra demokratiska institutioner. Det förefaller därför viktigt att ta sig an denna konflikt, om möjligt innan skillnader i befolkningsutveckling ställer saken på sin spets.

Referenser

- Håkansson, Johan. 2000. *Changing Population Distribution in Sweden – Long Term Trends and Contemporary Tendencies*. Gerum – kulturgeografi 2000:1, Umeå Universitet.
- Landstingsförbundet. 2000. *Kan hela Sverige leva? Tre scenarier för länens befolkningsutveckling till 2030*. Landstingsförbundet.
- Landstingsförbundet. 1998. *Befolkningsutvecklingen och landstingen*. Landstingsförbundet.
- Malmberg, Bo. 2001. *Ortsstruktur, befolkningsstruktur och regional tillväxt*. Opublicerad, Kulturgeografiska institutionen, Uppsala Universitet,.
- Malmberg, Bo och Korpi, Martin. 2000. *Befolkningsutveckling och välfärd*. Rapport nr. 8. Regionalpolitiska utredningen, SOU, Fritzes förlag.
- Nutek. 2001. *Migration, demografi och tillväxt: hur flyttningar och demografi påverkar regionernas ekonomiska tillväxt*. Nutek, 2001: 8.
- Nutek. 2002. *Sårbara industriregioner – sårbarhet i lokala arbetsmarknadsregioner och kommuner till följd av industriell utveckling*. Nutek, 2002:1.
- SOU. 2000. *Regionalpolitiska utredningens slutbetänkande*. SOU 2000:87. Fritzes förlag.
- Nygren, Ola och Person, Lars-Olof. 2000. *Befolkningsutvecklingen fram till år 2010 och därefter*. Rapport nr. 19. Regionalpolitiska utredningen. SOU. Fritzes förlag.
- Nygren, Ola och Person, Lars-Olof. 2001. *Det enkelriktade Sverige. Tjänstesektorn och den framtida regionala befolkningsutvecklingen*. TCO.
- SCB. 2002. *Trender och prognoser 2002*. SCB 2002.
- Regionplane- och trafikkontoret. 1998. *Regioner, handel och tillväxt*. Rapport nr. 6. Stockholms läns landsting.

Bilaga 1

Regionfamiljer

Regioner spelar ofta i helt olika divisioner när det gäller utvecklingsförutsättningar. Erfarenheter och goda exempel är därför ofta irrelevanta att sprida mellan regioner med radikalt skilda förutsättningar. Att t.ex. en universitetsregion och en glesbygdsregion utvecklas och producerar helt olika är naturligtvis inte så förvånande, varför det är svårt att dra några slutsatser från detta faktum. Om däremot två universitetsregioner eller två glesbygdsregioner sinsemellan visar upp olika produktionsförmåga, blir det genast intressantare att göra jämförelser. På vilket sätt förvaltar man sina produktionsförutsättningar? Finns det mera obestämbara orsaker som ligger bakom skillnaderna i produktionsresultat?

NUTEK introducerade begreppet **regionfamiljer** i underlaget till den regionalpolitiska propositionen våren 1998, för att göra det möjligt att på ett mer meningsfullt sätt jämföra likartade regioner. Regionfamiljerna består av LA-regioner som har grupperats utifrån likheter i grundläggande produktionsförutsättningar, vilka redovisas nedan:

Befolkning 20–64 år	vikt 30 %
Andel företagare/invånare 20–64 år (exklusive jordbruk) vikt 25 %	
Andel befolkning 20–64 år med eftergymnasial utbildning	vikt 25 %
Andel befolkning med < 10 min till kommuncentra	vikt 10 %
Andel befolkning med < 30 min till universitet- eller högskoleort	vikt 10 %

För varje LA-region har ett sammanvägt resultat av de analyserade produktionsförutsättningarna räknats fram, varefter en viktning också har gjorts.

LA-regionerna har därefter sorterats efter de summerade resultaten, varefter en indelning i fem olika grupper har gjorts. LA-regionerna i den grupp som då fick de svagaste produktionsförutsättningarna har dessutom delats upp i en regionfamilj där sysselsättning inom privat sektor dominerar, respektive en familj där sysselsättning inom offentlig sektor dominerar. Med denna uppdelning erhålls totalt sex regionfamiljer. Vid grupperingen har senast tillgängliga statistik på området använts.

Storstadsregionerna Stockholm, Göteborg och Malmö bildar regionfamilj 1. I regionfamilj 2 återfinns större **LA-regioner med universitet eller högskola**. I regionfamilj 3 hamnar i huvudsak regionala centra, också dessa i de flesta fall med regional högskola. I regionfamilj 4 finns s.k. **sekundära centra** där förutsättningarna sammantaget är något svagare än i regionala centra.

Småregionerna i regionfamilj 5 och 6 har de svagaste, men i stort sett likvärdiga produktionsförutsättningar. Här har istället en uppdelning gjorts med avseende på sysselsättningens huvudman. Regionfamilj 5 domineras således av sysselsättning inom **privat sektor**, medan regionfamilj 6 domineras av sysselsättning inom **offentlig sektor**.

Försöket att namnge regionfamiljerna har gjorts, trots att man då tvingas till vissa generaliseringar. Då indelningsgrunden är rent statistisk är det inte säkert att regionfamiljens namn alltid stämmer för alla ingående regioner. Grupperingar och namn framgår av tabellen på nästa sida.

Tabell: Regionfamiljer

Regionfamilj 1 (storstadsregioner)	Regionfamilj 4 (sekundära centra)	Regionfamilj 6 (småregioner, off. syss.)
Stockholmsreg	Falkenberg/Varberg	Mora/Orsa/Älvdalen
Malmöreg	Köping/Arboga/Kungsör	Västervik
Göteborgsreg	Nässjöreg	Hudiksvall/Nordanstig
	Gotland	Säffle/Åmål
	Lidköping/Götene/Vara	Sollefteå/Kramfors
Regionfamilj 2 (univ. & högskoleregioner)	Simrishamn/Tomelilla	Lycksele/Malå
	Värnamo/Gnosjö/Gislaved	Arvidsjaur
	Olofström/Karlshamn	Sorsele
Uppsalareg	Strömstad/Tanum	Bollnäs/Ovanåker
Helsingborgsreg	Nyköping/Oxelösund	Arvika/Eda
Linköpingsreg	Tranås/Ydre/Aneby	Överkalix
Örebroreg	Arjeplog	Sunne/Torsby
Västeråsreg	Skellefteå/Norsjö	Kalix
Umeåreg	Karlskoga	Storuman
Jönköpingsreg	Älmhult/Osby	Ljusdal
	Avesta/Hedemora	Gällivare
	Oskarshamn	Övertorneå
Regionfamilj 3 (regionala centra)	Katrineholm/Flenreg	Vilhelmina/Dorotea/Åsele
		Strömsund
Boråsreg	Regionfamilj 5 (småregioner, privat syss.)	Pajala
Fyrstadsreg		Haparanda
Skövde/Skarareg	Malung	
Karlstad/Kristinehamnsreg	Örnsköldsvik	
Sundsvall/Härnösandsreg	Markaryd/Ljungby	
Falun/Borlängereg	Åre	
Växjöreg	Ludvikareg	
Halmstad/Laholm/Hylte	Fagerstareg	
Kristianstad/Hässlehomsreg	Hultsfred/Vimmerby	
Kalmarreg/Öland	Härjedalen	
Gävle/Sandvikenreg	Årjäng	
Luleå/Fyrkantenreg	Kiruna	
Norrköpingsreg	Jokkmokk	
Eskilstuna	Söderhamn	
Karlskrona/Ronneby	Vansbro	
Östersundsreg	Hagfors	
	Bengtstors/Dals-Ed	
	Filipstad/Hällefors	

Källa: NUTEK



Tidigare arbetsrapporter:

- **Arbetsrapport/Institutet för Framtidsstudier; 2000:1**
Malmberg, Bo & Lena Sommestad. *Heavy trends in global developments. Idea platform for MISTRA's future strategy.*
- **Arbetsrapport/Institutet för Framtidsstudier; 2000:2**
Malmberg, Bo & Lena Sommestad. *Tunga trender i den globala utvecklingen.* Uppdrag för Stiftelsen för Miljöstrategisk forskning (MISTRA).
- **Arbetsrapport/Institutet för Framtidsstudier; 2000:3**
Lee, Ronald, Mason, Andrew & Timothy Miller. *From Transfers to Individual Responsibility: Implications for Savings and Capital Accumulation in Taiwan and the United States.*
- **Arbetsrapport/Institutet för Framtidsstudier; 2000:4**
Mayer, David. *On the Role of Health in the Economic and Demographic Dynamics of Brazil, 1980-1995.*
- **Arbetsrapport/Institutet för Framtidsstudier; 2000:5**
Galor, Oded & Omer Moav. *Natural Selection and the Origin of Economic Growth.*
- **Arbetsrapport/Institutet för Framtidsstudier; 2000:6**
Malmberg, Bo & Lena Sommestad. *Four Phases in the Demographic Transition, Implications for Economic and Social Development in Sweden, 1820-2000.*
- **Arbetsrapport/Institutet för Framtidsstudier; 2001:1**
Lagerlöf, Nils-Petter. *From Malthus to Modern Growth: Can Epidemics Explain the Three Regimes?*
- **Arbetsrapport/Institutet för Framtidsstudier; 2001:2**
Sommestad, Lena. *Education and Research in Times of Population Ageing.*
- **Arbetsrapport/Institutet för Framtidsstudier; 2001:3**
Sommestad, Lena. *Health and Wealth: The Contribution of Welfare State Policies to Economic Growth.*
- **Arbetsrapport/Institutet för Framtidsstudier; 2001:4**
Westholm, Erik. *Det utmanade lokalsamhället.*
- **Arbetsrapport/Institutet för Framtidsstudier; 2001:5**
Westholm, Erik. *Challenges for the Local Communities.*
- **Arbetsrapport/Institutet för Framtidsstudier; 2001:6**
Sommestad, Lena i samarbete med Bo Malmberg. *Demografi och politisk kultur. Ett ekonomiskt-historiskt perspektiv på "den starka statens fall".*
- **Arbetsrapport/Institutet för Framtidsstudier; 2002:1**
Lundqvist, Torbjörn. *Arbetskraft och konkurrensbegränsning: aktörsperspektiv på den svenska modellen och framtiden.*
- **Arbetsrapport/Institutet för Framtidsstudier; 2002:2**
Simon, Paul. *Demography and Finance – Finance and Growth.*
- **Arbetsrapport/Institutet för Framtidsstudier; 2002:3**
Lundqvist, Torbjörn. *Den starka alkoholstatens fall.*
- **Arbetsrapport/Institutet för Framtidsstudier; 2002:4**
Olsson, Stefan. *Vad är nytt under solen? Om problemet med att veta vad som är nytt i historien och samhället.*
- **Arbetsrapport/Institutet för Framtidsstudier; 2002:5**
Andersson, Jenny. *Alva's Futures Ideas in the construction of Swedish Futures Studies.*
- **Arbetsrapport/Institutet för Framtidsstudier; 2002:6**
Essén, Anna. *Svensk invandring och arbetsmarknaden. Återblick och nuläge.*
- **Arbetsrapport/Institutet för Framtidsstudier; 2002:7**
Barnekow, Erik. *Demografi och finansmarknad – en översikt av empirisk forskning.*
- **Arbetsrapport/Institutet för Framtidsstudier; 2002:8**
Karlström, Anders, Palme, Mårten och Ingemar Svensson. *The Timing of Retirement and Social Security Reforms: Measuring Individual Welfare Changes.*
- **Arbetsrapport/Institutet för Framtidsstudier; 2002:9**
Palme, Mårten och Ingemar Svensson. *Pathways to Retirement and Retirement Incentives in Sweden.*
- **Arbetsrapport/Institutet för Framtidsstudier; 2002:10**
Ranehill, Eva. *Social snedrekrytering till högre studier. – En litteraturöversikt.*