

Essén, Anna

Svensk invandring och arbetsmarknaden.

Återblick och nuläge.

Presenterat vid seminarium på Institutet för Framtidsstudier. Februari 2002.

Svensk invandring och arbetsmarknaden Återblick och nuläge

Kan invandring bidra till försörjningen av det stora antalet pensionärer som förväntas i framtiden?

Forskning visar att de ekonomiska konsekvenser som invandring medför i mottagarlandet beror på hur väl invandrare integreras på arbetsmarknaden. Det finns i detta avseende stora skillnader bland arbetskraftsinvandrare och flyktingar som kommit till Sverige under efterkrigstiden. Det är vidare osäkert i vilken grad emigranter i framtiden kommer att söka sig till Sverige. Detta är sannolikt relaterat till hur väl dagens invandrare assimileras ekonomiskt.

INLEDNING	3
1. INVANDRARE PÅ SVERIGES ARBETSMARKNAD – EMPIRISK FORSKNING..	7
1.1. Olika invandrargrupperns sysselsättning i relation till infödda.....	7
1.2. Företagsamhetens betydelse i invandrarnas sysselsättning	18
1.3. Olika invandrargrupperns inkomst i relation till infödda	21
1.4. Sammanfattning och diskussion	23
2. EKONOMISKA KONSEKVENSER AV INVANDRING	25
2.1 Nettoeffekt för offentlig sektor	25
2.2 Sammanfattning och diskussion – nettoeffekt på offentlig sektor	31
2.3 Samhällsekonomiska konsekvenser av invandring.....	33
2.4 Sammanfattning och diskussion – samhällsekonomiska effekter.....	37
3. MIGRATION I FRAMTIDEN	39
3.1 Tidigare migrationsmönster	39
3.2 Invandring och demografi.....	41
3.3 Invandringsbehov ur demografisk synvinkel.....	42
3.4 Potentiella utvandringsområden ur demografiskt och ekonomiskt perspektiv	44
3.5 Migration i framtiden - diskussion.....	46
AVSLUTNING	50
BIBLIOGRAFI	55
APPENDIX A	60
APPENDIX B	61

I N L E D N I N G

Migration har idag blivit en högaktuell fråga för flertalet länder i världen. I Västeuropa har intresset för migration ökat kraftigt i takt med att allt fler länder blivit såväl destinations- som avsändarländer.

Invandringen till Västeuropa överstiger idag inflödet till USA, Kanada och Australien tillsammans (Jervas, 1995).

Detta har medfört en debatt om vilka konsekvenser migration kan innebära för ett avsändarland – men framför allt för mottagarlandet. Invandringspolitik har blivit en allt viktigare fråga – och en mycket känslig sådan. Debatten, som idag förs betydligt friare än förr, rymmer såväl moraliska som ekonomiska aspekter och det finns idag stora motsättningar mellan olika åsiktsgrupper i sammanhanget. I media speglas dessa olika attityder och synvinklar ofta i beskrivningar av enskilda fall där proportionerna mellan fakta och värdering varierar – med risk för dåligt underbyggda generaliseringar som följd. För att en konstruktiv debatt skall kunna föras i denna fråga är det därmed viktigt att breda och objektiva faktaunderlag presenteras i ökad utsträckning.

I Sverige, liksom i Norge, benämns forskning om internationell migration och etniska relationer IMER-forskning¹. Inom IMER-forskningen ryms en mängd aspekter på migrationsprocessen. Förhållanden i utvandringslandet och i invandringslandet som har betydelse för migrationen, eller påverkats av denna, omfattas. Orsaker till migrationen kan vara ekonomiska, sociala, arbetsmarknadsmässiga, demografiska och politiska, de kan ligga i svårigheter i utvandringslandet (*pushfaktorer*) eller i möjligheter i invandringslandet (*pullfaktorer*) eller kombinationer av dessa. Vidare kan orsakerna analyseras på individnivå, gruppnivå, nationellt eller globalt. Migrationen kan dessutom vara av mycket olika karaktär: permanent eller tillfällig, arbetskraftsinvandring, anhöriginvandring eller flyktinginvandring, frivillig eller påtvingad. Till detta kommer återutvandringen, som kan ske vid olika tidpunkt och vara av olika storlek. I korthet handlar IMER-forskning om utvandring, invandring och återvandring, om den internationella migrationens dynamik, om migrationspolitik, om integrationsprocesser och om etniska relationer under en eller flera generationer som grund för migration eller som en följd av migration, samt om invandrade minoriteter. (Hammar, 1994).

Idag bedrivs IMER-forskning inom nästan alla samhällsvetenskapliga ämnen och dessutom inom flertalet humanistiska ämnen, inom teologi och juridik, liksom inom medicin och odontologi.

Ekonomiska studier av invandring behandlar i huvudsak invandringens ekonomiska orsaker, dess ekonomiska effekter och invandrares ekonomiska assimilering i mottagarlandet. Denna rapport fokuserar på ekonomiska och i viss mån demografiska aspekter på invandring till Sverige.

Inledningsvis beskrivs efterkrigstidens invandring till Sverige, och dessa invandrares ekonomiska assimilering i Sverige. Vidare behandlas de ekonomiska konsekvenser denna invandring kan ha genererat – och under vilka förhållanden invandring generellt kan ge positiva samhällsekonomiska effekter i mottagarlandet. Efter detta följer en diskussion om Sveriges och Europas framtida efterfrågan på invandrare

¹ Forskningsmiljöer i Sverige återfinnes i appendix A.

ur ett demografiskt/ekonomiskt perspektiv, liksom potentiella utvandringsområden i detta avseende. Avslutningsvis berörs invandrares framtida möjligheter på den svenska arbetsmarknaden.

Immigrationens omfattning i relation till Sveriges ekonomi under efterkrigstiden

Redogörelser för Sveriges invandring brukar börja år 1931, då Sverige blev ett land med nettoinvandring². Under åren som följde var nettoinvandringen begränsad, och uppgick i genomsnitt till 3900 individer per år. Perioden efter första världskriget karaktäriserades av en restriktiv invandringspolitik. Under andra världskriget blev dock Sverige, som var neutralt, eftertraktat som invandringsland och mottog flyktingar från bl.a. Finland, Norge, Danmark och de baltiska staterna.

I slutet av andra världskriget bodde 160 000 flyktingar i Sverige. 60 % av dessa stannade även efter krigets slut.

Invandringen till Sverige efter andra världskriget kan indelas i två faser med en brytpunkt under 1970-talet. Efter 1970-talet ändrade invandringen karaktär med avseende på ursprungsland men även vad gäller motiv bakom invandringen.

Invandring av arbetskraft från närliggande länder till Sverige fram till 1970-talet

1951 signerades Genèvekonventionen vilket innebar att Sverige åtog sig att hjälpa politiska flyktingar. Detta ledde till en inström av flyktingar bl.a. från Jugoslavien, Tjeckoslovakien, Polen och Ungern.

Till största del styrde emellertid arbetsmarknadsvillkor i mottagarländer och ursprungsländer invandringen fram till 1970-talet.

Denna period expanderade den svenska ekonomin, vilket ledde till en ökad efterfrågan på arbetskraft. Trots att kvinnor gjort inträde på arbetsmarknaden var det inhemska arbetskraftsutbudet otillräckligt för att undvika flaskhalsar i produktionen. Detta ledde till en mindre restriktiv hållning i Sverige mot invandring och en ökad import av arbetskraft från bl.a. Jugoslavien, Grekland och Turkiet, men främst från Norden. Detta berodde delvis på det avtal som skapades 1954 mellan de nordiska länderna, varvid krav på pass, uppehålls- och arbetsmarknadstillstånd eliminerades.

Den fortsatta tillväxten i den svenska tillverkningsindustrin³ skedde mycket tack vare dessa invandrade arbetare, som i allt högre grad ersatte de infödda i denna sektor. I början av 1960-talet ökade även den offentliga sektorn i omfattning, vilket skapade nya arbetskraftsbehov inom den sociala sektorn, hälsovård och utbildning. Invandringen gjorde det möjligt för den inhemska befolkningen att övergå till tjänstesektorn⁴.

Mellan 1960 och 1970 invandrade i genomsnitt 40 000 individer netto per år. Arbetstillstånd medgavs på ett icke-restriktivt sätt fram till 1967. Detta år infördes dock nya regler om arbetstillstånd, bostad och anställning

² Detta berodde delvis på ett stort antal svenskar som återvände från USA. Rooth (1999)

³ Tillverkningssektorn inkluderar gruv- och metallindustrin, livsmedel-, dryck - och tobaksproducenter, textil-, pappers-, träd-, kemiskindustrin, el- och maskin, transportmedels producenter bygg, jordbruk, el, gas vatten. Enligt Scott (1999)

⁴ Tjänstesektorn inkluderar detaljhandeln, hotell & restaurang, städ-, transport-, mäklar, finans- & offentlig sektor, utbildning, sjukvården. Enligt Scott(1999)

innan arbetskraftsinvandringens inträde till Sverige. Den nya lagen gällde inte nordiska invandrare, flyktingar och närmast anhöriga.

Ökad flykting- och anhöriginvandring från fjärran länder till Sverige efter 1970-talet

Den internationella recessionen drabbade Sverige i slutet av 1960-talet och början av 1970-talet. Krisen kulminerade 1973 i oljekrisen vilken fick negativa effekter för svensk gruv- stål- och skogsindustri. Under 1980-talet genomgick den svenska industrin en rationaliseringsprocess varvid många anläggningar lades ned och mindre företag slogs ihop.

Många invandrare som kom efter 1970 började direkt i tjänstesektorn och tidigare invandrare övergick i viss utsträckning från anställningar i tillverkningssektorn till tjänstesektorn.

Under 1970-talet försvårades situationen för invandrare i landet och återutvandringen ökade⁵. 1972-1973 blev Sverige t.o.m. ett land med nettoemigration.

Invandringen till Sverige ändrade sammansättning under 1980-talet. I slutet av 1970-talet existerade i princip ingen invandring från Afrika, Latinamerika, Asien och Mellanöstern. 90 % av invandrarna mellan 1940 och 1970 kom ifrån europeiska länder. Under 1980-talet representerade däremot den europeiska invandringen endast 50 %. Mellan 1970-1990 ökade också flykting- och anhörighetsinvandringen, medan arbetskraftsinvandringen minskade. Antalet asylsökande till Sverige ökade under perioden, p.g.a. ett ökat antal militärkupper, civila krig och förföljelse i världen.

Den största andelen flyktinginvandrare under 1980-talet kom från Iran och Irak, Chile, Etiopien samt Vietnam.

Under 1990-talet har invandring av icke-ekonomisk art, d.v.s. anhörig- och flyktinginvandring dominerat och människor från de nya ursprungsländerna fortsatt att söka sig till Sverige.

Invandring och invandrarbefolkning i Sverige under 1990-talet

Brutto- och nettoinvandringen var i början av 1990-talet mer omfattande än idag. 1994 uppgick nettoinvandringen till 59 000, vilket är den högsta nivån under 1990-talet. Mellan 1995-98 låg genomsnittet på ca 18 800 invandrare per år. 1998 kom det största antalet från f.d. Jugoslavien, följt av den iranska invandringen. Andra utomeuropeiska länder av betydelse var Chile och Turkiet. 1995-98 var nettomigrationen från de nordiska länderna negativ med undantag av Finland.

Nettoinvandringen till Sverige uppgick år 1999 till ca 14 000 och år 2001 till 30 870. (Migrationsverket, 1999). 2001 invandrade 43 045 personer och 12 175 personer utvandrade. Av invandrarna var 21 % från de nordiska länderna, 31 % från övriga Europa och 48 % från utomeuropeiska länder. (Migrationsverket, 2002).

Det totala antalet utrikes födda i relation till den inhemska befolkningen har i Sverige legat runt 10 % under hela 1990-talet. 1998 uppgick Sveriges befolkning till 8,85 miljoner invånare, med 968 700 (10,8 %) utrikes födda varav 558 200 var naturaliserade⁶. Ytterligare 779 000 personer räknas som barn till utrikes födda.

Totalt fanns 1 746 900 personer med utländsk bakgrund i Sverige, vilket motsvarar 19,7 % av

⁵ En stor del av 1960-talets arbetskraftsinvandring återutvandrade. 40 % redan efter 5 år och 45 % efter 10 år. Invandrare som anlände på 1970-talet utvandrade till 33 % och 40 % efter 5 år respektive 10 år. (Ekberg & Andersson, 1995)

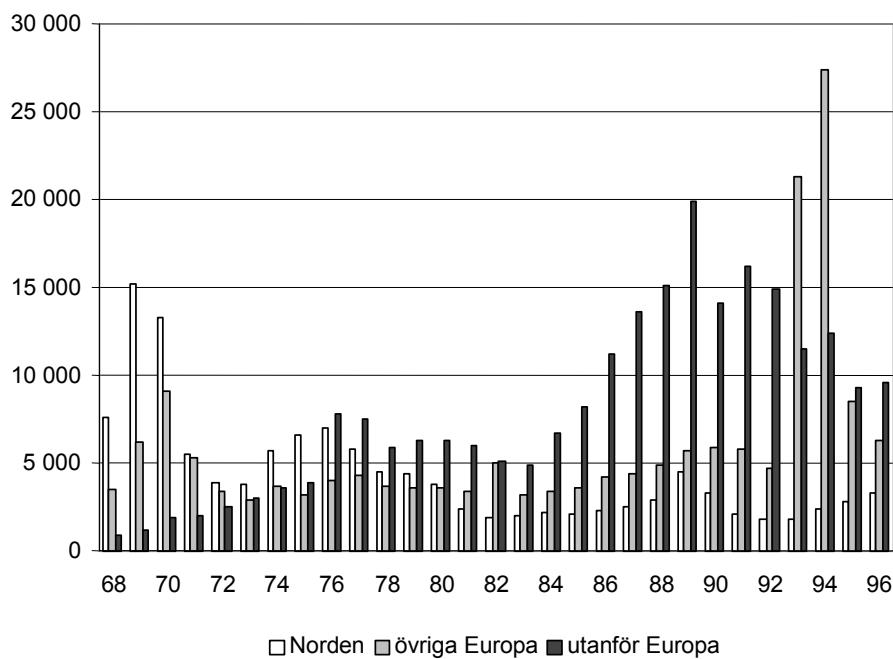
⁶ Invandrare som har erhållit svenskt medborgarskap, vilket kräver minst 5 års vistelsetid i Sverige. Naturaliserade utgör ca 60 % av de utrikes födda i Sverige. (Ekberg & Rooth, 2000)

totalbefolkningen. (Ekberg & Rooth, 2001; OECD, 2000; Migrationsverket, 1999; Scott, 1999; Lundh & Ohlsson, 1999)

Invandrare på Sveriges arbetsmarknad

Utrikes födda på den svenska arbetsmarknaden har utgjort ca 5 % av den totala arbetskraften under hela 1990-talet. 1998 fanns ca 219 000 arbetare med utländskt medborgarskap på den svenska arbetsmarknaden, varav knappt hälften var kvinnor. Majoriteten av dessa var från de nordiska länderna, f.d. Jugoslavien och Iran⁷. (OECD, 2000).

Figur 1. Invandringen till Sverige 1968-1996.



Antal personer 20-64 år, med uppehållstillstånd och folkbokförda fram till 31/12 1997. Källa: SCB (Temarapport 2000:2).

⁷ 52 000 finnar, 17 000 norrmän, 31 000 från f.d. Jugoslavien och 9000 iranier.

1 . I N V A N D R A R E P Å S V E R I G E S A R B E T S M A R K N A D – E M P I R I S K F O R S K N I N G

Detta kapitel syftar till att ge en inblick i empirisk forskning om invandrades arbetsmarknadsintegration under efterkrigstiden. Om inte annat anges, baseras undersökningresultaten på tvärsnittsstudier av samtliga utrikes födda, d.v.s. första generationens invandrare, under aktuellt mätår. Skillnader i sysselsättningsmönster mellan infödda och utrikes födda illustreras, men även inom gruppen utrikes födda. Vidare diskuteras hur invandrades företagsamhet skiljer sig gentemot inföddas, liksom företagsamhetens roll i sysselsättningsläget. En kortfattad redogörelse för inkomstfördelningen inkluderas. Denna är i stor utsträckning beroende av sysselsättningsläget. Det bör nämnas att arbetsmarknadssituationen även skiljer sig mellan andra och första generationens invandrare⁸. Det finns även betydande regionala skillnader som inte behandlas i denna rapport⁹.

1.1. Olika invandrargruppers sysselsättning i relation till infödda

Efter andra världskrigets slut har sysselsättningen bland de utrikes födda minskat och arbetslösheten¹⁰ ökat relativt den infödda befolkningen. Detta gäller särskilt utländska medborgare¹¹. 1950 var andelen sysselsatta i invandrarbefolkningen 20 % högre än andelen i den inhemska befolkningen och 1960 5 % högre. Även den genomsnittliga inkomstnivån var denna period högre i invandrare än infödda (Ekberg & Andersson, 1995). Efter 1970-talet vände förhållandet till invandrarbefolkningens nackdel. Deras sysselsättning och lönenivå har sedan dess understigit totalbefolkningens. Sysselsättningen bland utrikes födda försämrades även under 1980-talet, då det rådde brist på arbetskraft i vissa sektorer. Under lågkonjunkturen i början av 1990-talet föll sysselsättningsgraden ytterligare bland utrikes födda. Invandrarbefolkningens andel sysselsatta år 1994 var 25 % lägre än totalbefolkningens. 1994 var den öppna arbetslösheten i invandrarbefolkningen 21 % jämfört med 8 % i svenskbefolkningen (Rooth, 1999).

Efter 1994 stabiliserades läget något. 1999 skedde en generell uppgång på arbetsmarknaden, och arbetslösheten minskade mer bland utländska medborgare än bland infödda detta år, om än från en högre

⁸ För intresserade av andra generationens invandrare rekommenderas Ekberg (1997b, 1997c), Ekberg & Månsson (2000)

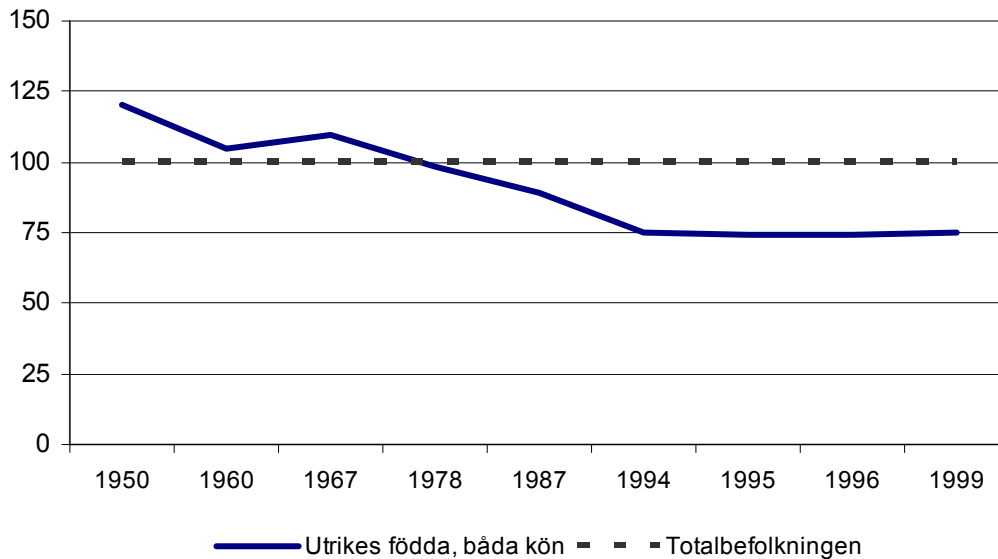
⁹ T.ex. är bosnier som anlänt 93-94 i genomsnitt sysselsatta till 30%. I vissa kommuner är siffran dock 80% och i andra kommuner 10%. I Västra Småland (i det s.k. småföretagardistriktet) var sysselsättningen bland bosnier högst medan Malmö-Landskrona, Norrköping, några Blekinge och Norrlandskommuner visade lägst siffror. Stockholm låg något över genomsnittet. De regionala skillnaderna kan förklaras med olika nivåer på efterfrågan i olika kommuner, liksom skillnader i näringslivsstruktur. Det är tänkbart att det finns skillnader i regionala arbetsmarknaders funktionssätt. Detta vet man dock ännu lite om. (Ekberg & Ohlson 2000).

¹⁰ Andel i procent av arbetskraften som är öppet arbetslösa. (Ekberg & Rooth, 2000)

¹¹ Naturaliserade invandrare har dock under 1990-talets slut försämrat sitt läge. (Ekberg & Rooth, 2000).

nivå. År 2000 var sysselsättningsgraden för utländska medborgare 54 % och den öppna arbetslösheten 13 %. Motsvarande tal för infödda var 75 % respektive 4,5 %.(AKU, 2000) , (Ekberg & Rooth, 2000).

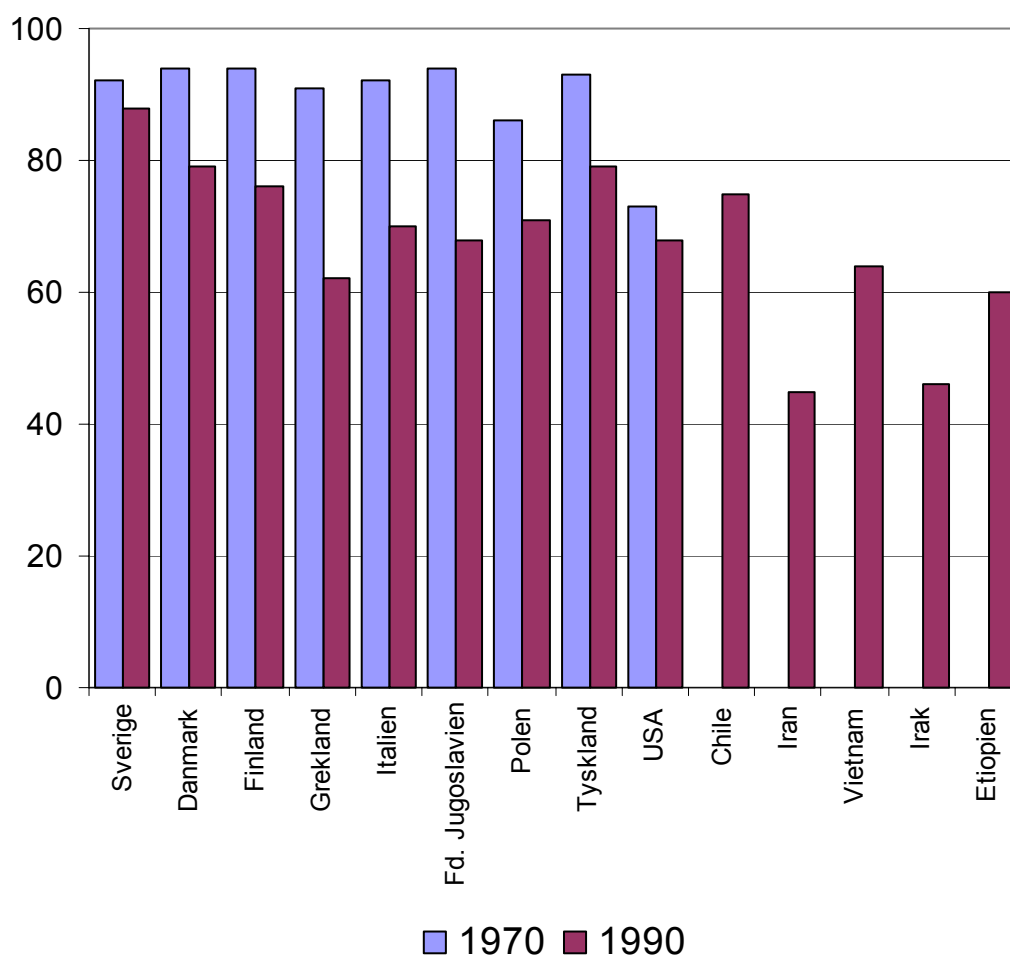
Figur 2. Relativ sysselsättningsgrad bland utrikes födda under perioden 1950-1999



Gäller individer mellan 16-64 år. Index för totalbefolkningen är 100. Källa: Ekberg & Rooth (2000)

Andelen sysselsatta minskade enligt ovan bland utrikes födda under efterkrigstiden. Det finns emellertid stora skillnader inom denna grupp. Detta kan belysas genom att analysera sysselsättningen bland invandrare med olika nationalitet.

Figur 3. Andel sysselsatta i procent bland manliga invandrare år 1970 och 1990



Gäller individer i åldern 16-64 år. Källa: Scott (1999).

Sysselsättning bland invandrare med olika födelseland och medborgarskap mellan 1970-90.

I den inhemska befolkningen minskade sysselsättningen med 4 procentenheter till 88 % mellan 1970-1990. Scott (1999) visar hur andelen sysselsatta föll mer än så i samtliga invandrargrupper – oavsett ursprungsland. Sysselsättningen bland invandrare från Grekland, Jugoslavien och Italien sänktes med över 20 procentenheter och bland invandrare från de nordiska länderna och Östeuropa med mellan 14-18 procentenheter. Invandrare från Turkiet visar den kraftigaste försämringen. 1990 var sysselsättningen bland turkar 58 %, 31 procentenheter lägre än 1970. Låga sysselsättningsstal år 1990 visar också invandrare från Iran (45 %), Irak (46 %), Etiopien (60 %) och Grekland (62 %).

Sysselsättning bland invandrare med olika födelseland och medborgarskap under 1990-talet

Ekberg & Andersson (1995) visar data för naturaliserade, nordiska och icke-nordiska manliga invandrare år 1992 och 1994 som alla haft en fallande sysselsättningsnivå och ökad arbetslöshet under perioden. Detta gäller dock även den infödda befolkningen. Skillnader mellan totalbefolkningen och invandrare med

utländskt medborgarskap ökade emellertid. Nordiska medborgare drabbades av de kraftigaste försämringarna i sysselsättning och arbetslöshet. Denna grupp hade under båda åren lägre sysselsättning än totalbefolkningen och naturaliserade invandrare men högre än utrikes födda i genomsnitt.

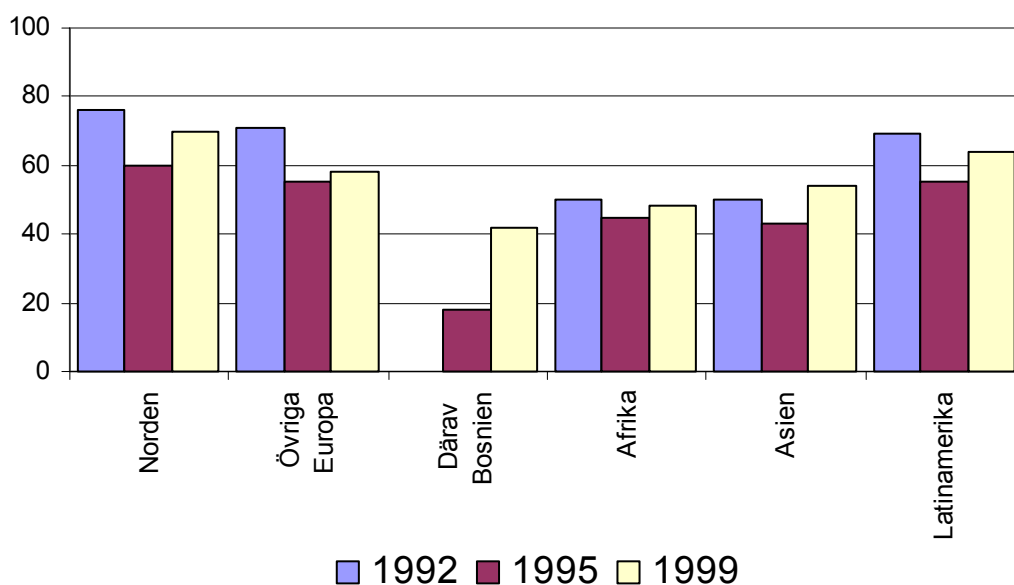
Mellan 1993 och 1994 invandrade ett stort antal utomnordiska medborgare, varav många var bosnier. Arbetskraftsdeltagandet var lågt bland dessa. Bland utomnordiska medborgare 1994 var sysselsättningen 35,1 %. Detta år stod 43,7 % av dessa invandrare inte ens till arbetsmarknadens förfogande. Iranska invandrare visar särdeles låg sysselsättning: 31 % 1994.

Naturaliserade invandrare klarade sig denna period bättre än utländska medborgare med en sysselsättningsgrad relativt totalbefolkningens som uppgick till ca 90 %.

Efter försämringen i början av 1990-talet stabiliserades läget bland nordiska invandrare. Nordiska invandrare har den största andelen sysselsatta av alla invandrargrupper i slutet av 1990-talet: 93 % av totalbefolkningens sysselsättningsnivå.

Ekberg & Rooth (2000) har indelat icke-nordiska invandrare mer detaljerat efter ursprung. 1992 visar invandrare från övriga Europa, näst de från Norden, högst sysselsättningsnivåer följt av Latinamerika, Asien och Afrika. Övriga Europa sänker dock sin andel sysselsatta kraftigt efter 1992. 1995 har latinamerikanska invandrare högre sysselsättning än invandrare från övriga Europa. Detta kan delvis tillskrivas den låga sysselsättningen bland de bosnier som ankom 1992-1994 (se figur 4), samt vissa tidiga invandrare från Sydeuropa. 1999 var endast 42,2 % av männen från Bosnien sysselsatta. Sysselsättningen bland latinamerikaner var detta år 64,2 %. Invandrare från Afrika och Asien var under hela 1990-talet sysselsatta till 40-54 % och hade ett arbetskraftsdeltagande på 60-70 %.

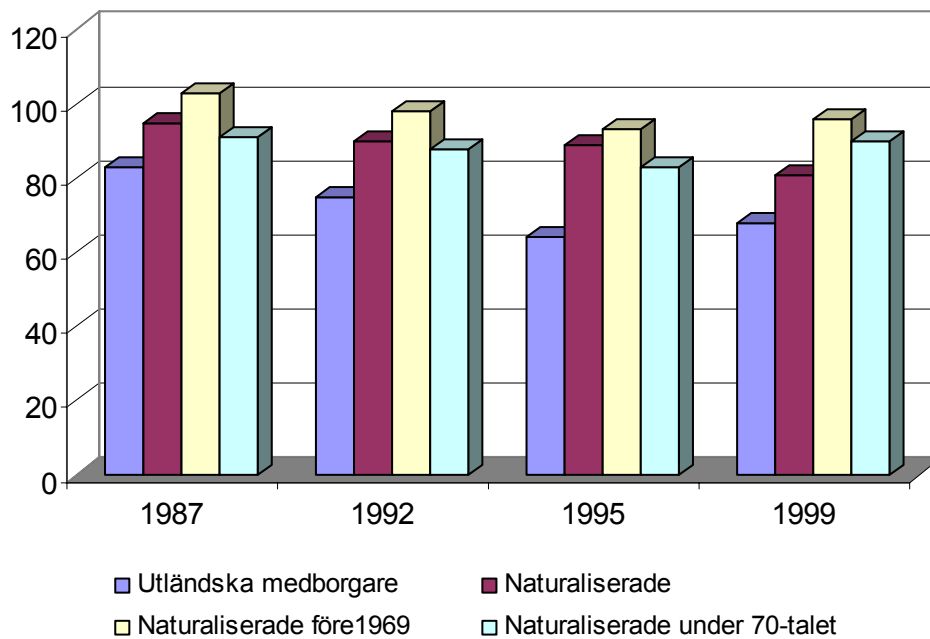
Figur 4. Andel sysselsatta i procent, manliga invandrare efter ursprungsland 1992-99



Gäller individer i åldern 16-64. Källa: Ekberg & Rooth (2000). (Uppgifter om Bosnien finns först år 1996).

Bland utländska medborgare som grupp föll sysselsättningsgraden mellan 1992-1995, varefter den steg fram till 1999. Däremot sjönk sysselsättningen och arbetskraftsdeltagandet bland naturaliserade invandrare under hela 1990-talet. 1999 var dock sysselsättningen fortfarande högre bland naturaliserade invandrare än utländska medborgare. Och naturaliserade invandrare som ankommit innan 1979 når som lägst 90 % av inhemska sysselsättningsnivån 1999. Således torde senare invandrade som erhållit svenskt medborgarskap sänka genomsnittet. Under 1990-talet ökade antalet naturaliseringar kraftigt, bl.a. då många av 1980-talets flyktingar förvärvade svenskt medborgarskap. Dessa naturaliserade invandrare har inte lyckats lika bra som övriga naturaliserade invandrare på arbetsmarknaden men visar i genomsnitt en bättre ställning på arbetsmarknaden än utländska medborgare. Skillnaden mellan naturaliserade och utländska medborgare minskade dock i slutet av 1990-talet.

Figur 5. Relativ sysselsättningsgrad bland manliga invandrare med olika medborgarskap och ankomstår, 1987-1999



Index för totalbefolkningen är 100. Källa: Ekberg & Rooth (2000)

Flykting- och anhöriginvandrare ankomna i slutet av 1980-talet.

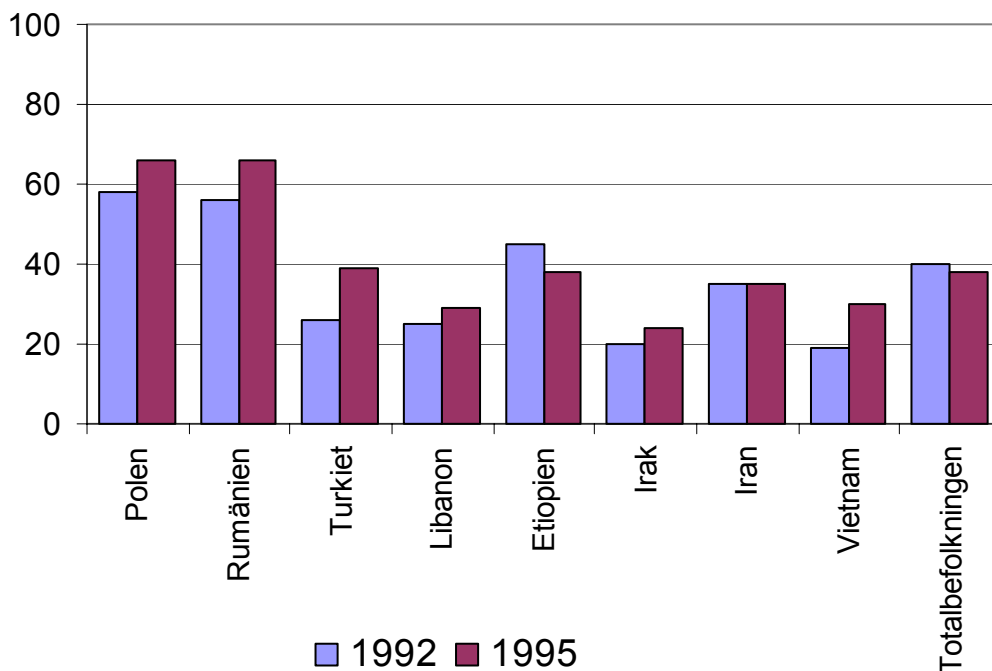
Rooth (1999) visar arbetsmarknadssituationen 1992-1995 för flyktinginvandrare och anhörighetsinvandrare som erhållit uppehållstillstånd mellan 1987 och 1991¹².

Skillnaderna inom den undersökta gruppen är anmärkningsvärda. Rooth visar att andelen sysselsatta bland många av invandrargrupperna faktiskt ökade denna period – om än från ett lågt utgångsläge¹³.

¹² Resultaten bygger på en longitudinell databas med 56 000 flyktingar och anhörighetsinvandrare i arbetsför ålder som följs mellan 1992 och 1995.

Exempelvis ökade sysselsättningstalen bland turkar och vietnameser med över 10 procentenheter! Resultaten tyder emellertid på en mycket dålig förankring på arbetsmarknaden för många invandrargrupper även 1995. Sysselsättningstalen var lägst bland libaneser, irakier och somalier, mellan 20-30 %¹⁴. Däremot var sysselsättningen 1995 bland invandrare från Rumänien, Polen, och Chile mellan 60-70 %.

Figur 6. Andel sysselsatta i procent av manliga invandrare i åldern 35-44 år, 1992 och 1995.



Källa: Rooth (1999)

Sysselsättning bland invandrare med olika vistelsetid¹⁵

Ekberg & Rooth (2000) visar ett konsistent samband mellan vistelsetid och arbetsmarknadsintegration under perioden 1987-1999. Invandrade före 1970 visar högre sysselsättningstal och arbetskraftstal än senare invandrarkohorter. Dessa äldre invandrare visar dock den kraftigaste försämringen under mätperioden. De

¹³ Detta gäller män mellan 35-44 år från Polen, Rumänien, Jugoslavien, Turkiet, Libanon, Irak och Iran. Chilenare, somalier och etiopier drabbades däremot av fallande sysselsättningsnivåer, liksom invandrabefolkningen i genomsnitt.

¹⁴ Libaneser (29,1%), irakier (23,6%) och somalier (20,7 %)

¹⁵ Det finns ett antal studier som undersöker huruvida invandrarnas situation förbättras med längre vistelsetid i landet. Empiriska forskningsresultat som stödjer detta antagande återfinnes bl.a. i Borjas (1994), Ekberg & Gustafsson (1995) och Aguilar & Gustafsson (1991). Däremot finner inte Scott (1999) entydiga resultat i detta avseende.

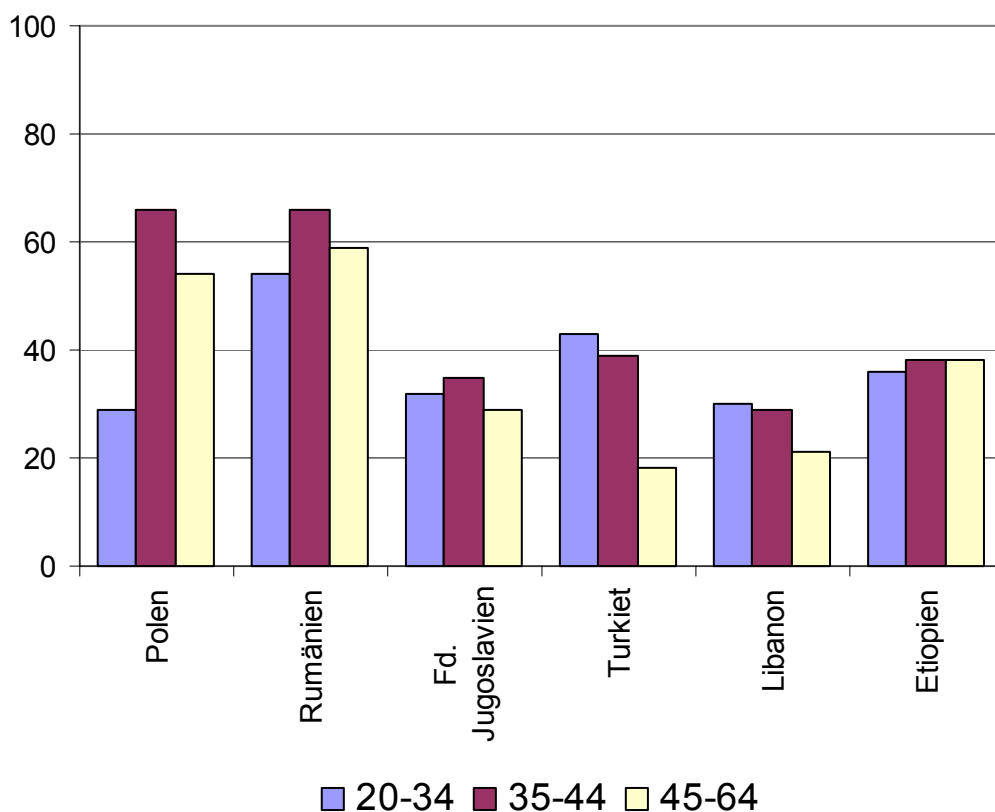
Upphinnings-effekten hör hemma i detta sammanhang, vilken mäts genom det antal år det tar för en invandrargrupp att nå den inhemska befolkningens inkomstnivå. För mer information, se Chiswick (1978), Scott (1999).

tycks ha drabbats hårt av konjunkturedgången i början av 1990-talet. Sysselsättningsgraden och arbetskraftsdeltagandet i relation till totalbefolkningen mellan 87–95 sjönk bland dessa tidiga invandrare från 102 % till 92 %.

1980-talets invandrare hade en 3-5 ggr så hög öppen arbetslöshet som totalbefolkningen 1987. Mot slutet av 1990-talet närmar sig situationen för invandrade under 1980-talet och tidigare invandrade. Men situationen är inte tillfredsställande. Tydligt är vidare att 1990-talets invandrare anlände till en icke fördelaktig arbetsmarknad. De hade även i slutet av 1990-talet en mycket låg sysselsättningsnivå och hög arbetslöshet. Invandrade 1993-98 visar år 1999 en sysselsättningsnivå på 38,4 %.

Det föreligger även stora skillnader mellan olika ålderskategorier bland invandrare från samma ursprungsland. Somalier mellan 35-44 år hade t.ex. en sysselsättningsnivå som var 20,7 % 1995, medan andelen sysselsatta i åldern 45-64 uppgick till 10,8%.

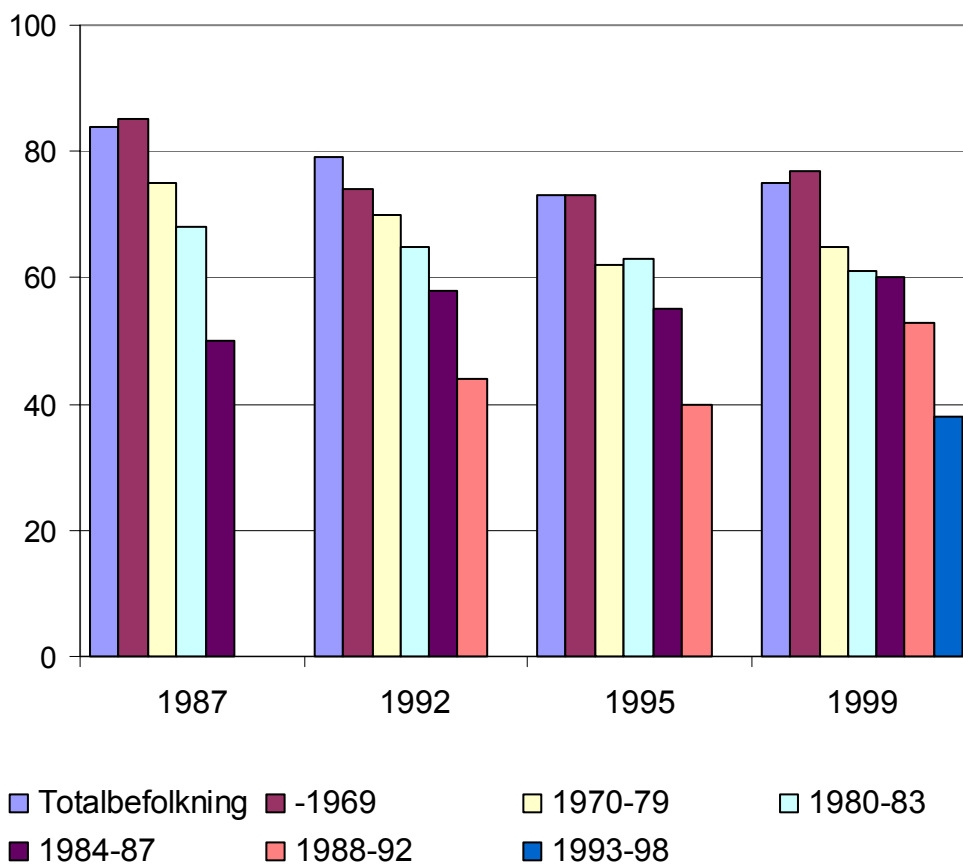
Figur 7. Andel sysselsatta i procent bland manliga invandrare i olika ålder år 1995



Vistelseid med och utan sysselsättning

Det kan ifrågasättas om vistelsetid i allmänhet ger positiv effekt¹⁶. Det torde bero på hur åren spenderas. Rooth (1999) indelar vistelsetid i år med respektive utan arbete. Studien visar att marginella effekter av vistelsetid utan anställning är negativa och betydande för flertalet invandrargrupper. Ytterligare ett års vistelse utan jobb minskar sannolikheten att bli anställd med mellan 2-16%.

Figur 8. Andel sysselsatta bland manliga invandrare efter ankomstår till Sverige



Gäller individer i åldern 16-64 år. År 1995 och 1999 omfattar invandrade före 1969 25-64 åringar då inga i åldern 16-24 fanns. Åldersstandardiserat. Källa: Ekberg & Rooth (2000).

Socioekonomisk utveckling bland invandrare i relation till infödda

Den mesta forskningen som behandlar invandrades ekonomiska assimilation avser relativa sysselsättnings- och inkomstnivåer. En av de fåtal studier som berör invandrades karriärförlopp är Ekberg (1994), som jämför

¹⁶ Wadensjö(1999) redogör t ex för situationen i Danmark där vissa nationaliteter visar försämrade läge med tiden. Se avsnitt 2.1

utvecklingen hos invandrare som ankommit under 1960-talet¹⁷ med svenska motsvarigheter mellan 1970-1990¹⁸. De svenska s.k. tvillingarna hade vid startåret liknande egenskaper som invandrarna de jämförs med avseende utbildning, yrkesposition, ålder och kön¹⁹.

Resultaten visar att skillnaderna är små mellan den infödda gruppen och den aggregerade invandrargruppen. Samtliga grupper hade en positiv karriärutveckling mellan 1970-90. Andelen arbetare minskade och andelen tjänstemän ökade. Granskas olika invandrargrupper separat framkommer dock skillnader.

Invandrare från Västeuropa, Tjeckoslovakien och Polen visar en bättre utveckling än sina svenska tvillingar. Invandrare från dessa länder befann sig i relativt hög utsträckning även vid startåret i tjänstemannayrken. Det motsatta gäller invandrarna från Finland och Sydeuropa, varav en stor andel var arbetare vid startåret. Män födda i Grekland, Jugoslavien och Finland visar dessutom en sämre karriärutveckling över tiden.

Vidare bortföll många invandrare från dessa länder från gruppen sysselsatta i undersökningen år 1990. Exempelvis var grekiska kvinnor och män mellan 55-64 år endast sysselsatta till 9,9 % respektive 30,4 %. Detta beror delvis på en högre andel förtidspensioneringar bland dessa invandrare. Bland invandrare från Grekland och Jugoslavien var andelen förtidspensionärer nästan 3 ggr så hög som bland de svenska motsvarigheterna²⁰. Invandrare från Västeuropa hade däremot en relativt låg andel förtidspensionärer.

Andel arbetare bland sysselsatta invandrare med olika födelseland år 1970 & 1990.

Scott (1999) illustrerar olika invandrargrupper socioekonomiska situation genom att redogöra för andelen arbetare bland sysselsatta invandrare från olika länder åren 1970 och 1990. Även senare invandrare inkluderas i denna studie.

År 1990 var andelen arbetare högst (mellan 90-97 %) bland invandrade efter 1975 från Vietnam, Etiopien, Chile, Irak, Jugoslavien, Turkiet och Iran i tillverkningssektorn. I tjänstesektorn var andelen arbetare något lägre. Invandrade innan 1975 från Norge, Västtyskland, USA, Polen och Tjeckoslovakien hade däremot år 1990 lägre andelar arbetare än infödda i både tillverknings- och tjänstesektorn.

Tidsbegränsad sysselsättning bland invandrare med olika födelseland

Under 1990-talet ökade andelen med tillfälliga anställningar bland totalbefolkningen i Sverige²¹. Ekberg & Rooth (2000) visar hur denna uppgång drabbade sysselsatta invandrare i synnerhet, och kvinnor mer än män. Ökningen var mest märkbar i början av 1990-talet, under lågkonjunkturen. Efter år 1995 stabiliserades läget något.

Bland infödda sysselsatta män uppgick andelen med tidsbegränsad anställning år 1995 till 11,5 %, vilket innebar en relativ ökning på nära 50 % sedan 1992. Bland utrikes födda män ökade andelen med nära 70 % (från 11,3 % 1992 till 19,2 % 1995).

Uppgången tycks ha fördelats ojämnt även inom invandrarbefolkningen. Exempelvis hade tidigare invandrade män (innan 1980) år 1999 en lägre andel tillfälligt anställda än de inrikes födda.

¹⁷ Arbetskraftsinvandrare utgör den största andelen av invandrarna, med undantag för polacker och tjecker.

¹⁸ Resultaten baseras på en longitudinell databas som innehåller ca 200 000 utrikes födda med anställning.

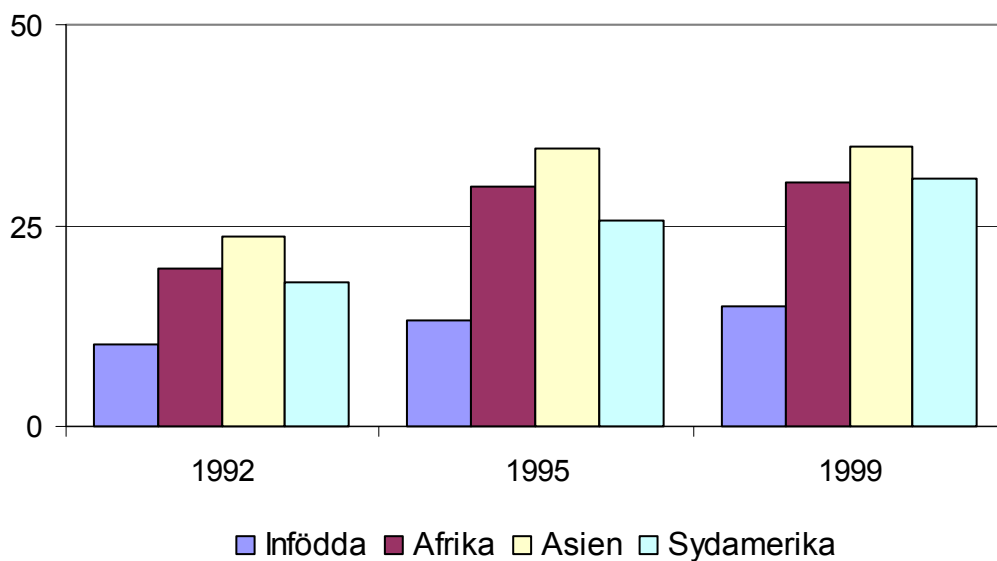
¹⁹ Utbildningsnivån bland invandrare var emellertid något högre än hos de svenska tvillingarna.

²⁰ Mer om förtidspensionering bland invandrare i Reinans & Swedner (1987).

²¹ Se vidare SOU 2 000:7.

När invandrare från olika ursprungsländer analyseras separat framkommer också skillnader. Finländare har en lägre andel tillfälligt anställda än infödda män och kvinnor 1992-99. Invandrare från övriga Norden har en något högre andel än den infödda befolkningen, liksom de från Västeuropa och Nordamerika. Östeuropéer visar den kraftigaste ökningen mellan 1992-99. Drygt en fjärdedel av de sysselsatta var år 1999 tillfälligt anställda. Än högre var andelen bland invandrare från Afrika och Sydamerika. Asiater visar under samtliga år den högsta andelen tillfälligt anställda, som år 1999 uppgick till 34,9 %.

Figur 9. Andel med tidsbegränsad anställning bland sysselsatta invandrare



Gäller individer mellan 16-64 år. Källa: Ekberg & Rooth (2000).

1.2. Företagsamhetens betydelse i invandrarnas sysselsättning

Sysselsättningstalen bland olika nationaliteter ovan är intressanta att ställa mot andelen företagare inom dessa grupper. Andelen företagare är hög bland vissa grupper med sämre förankring på arbetsmarknaden i övrigt, t.ex. bland asiater, vilket tyder på att invandrare med svårighet att få anställning istället startar eget företag. Å andra sidan visar andra invandrargrupper med låg arbetslöshet på hög företagsamhet. Detta motsäger dock inte att företagsamhet delvis är en form av dold arbetslöshet. Av de individer som startat eget 1995 angav 22 % av utrikes födda att de startat företag p.g.a. svårigheter på arbetsmarknaden. Bland infödda var andelen 13 % (NUTEK, 2001). En studie från svensk handel tyder likaså på att invandrares företagande i stor utsträckning är arbetslöshetsdrivet. 25 % av utrikes födda jämfört med 10 % bland infödda företagare uppger arbetsmarknadsskäl till företagsetableringen²².

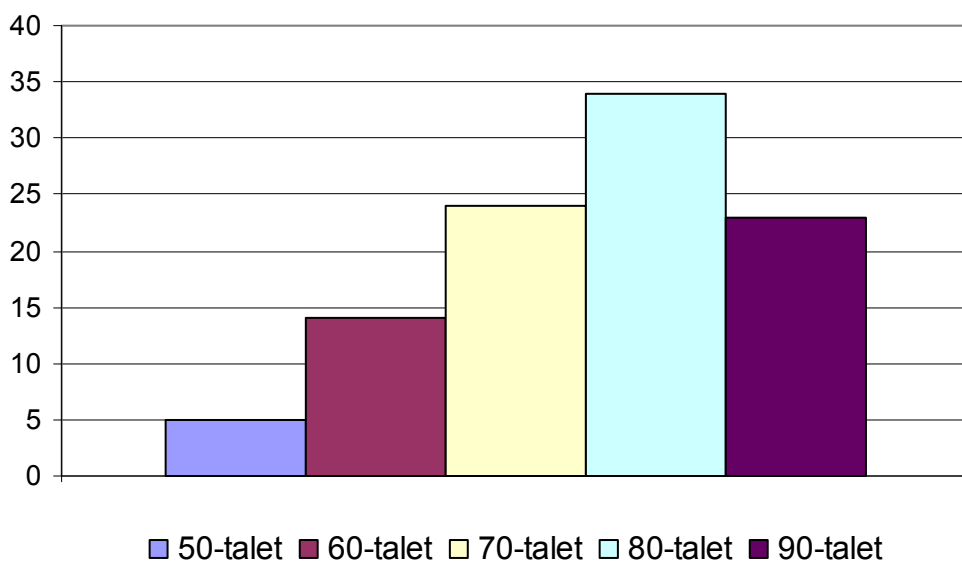
I Sverige har företagande bland invandrare undersökts i relativt liten omfattning. Wadensjö (1972) fann att bland invandrare var en mindre andel egenföretagare än bland infödda. Detta förklarades bl.a. med att invandrare kan ha extra svårigheter med praktiska och formella hinder vid företagsetablering. Det kan nämnas att invandrarna i undersökningen i stor utsträckning var arbetskraftsinvandrare, efterfrågade i den svenska industrin. Ekberg (1997) visar senare att bland invandrabefolkningen (som utökats med ett stort antal flyktingar och anhöriginvandrare) startar en större andel eget företag än bland infödda. Nordiska invandrare uppvisar låg andel företagare, i synnerhet finländare medan invandrare från Västeuropa och övriga Europa har en hög andel. Dessa nationella skillnader bekräftas i Hammarstedt (1999). Denna studie

²² andra generationens invandrare tycks dock inte drivas till företagande av arbetsmarknadsskäl mer än infödda enligt undersökningarna. Situationen bland dessa skiljer sig dock ifrån första generationens invandrare. (NUTEK, 2001)

visar också att vistelsetid ger positiv effekt på företagandet liksom andelen företagare i invandrarens hemland.

Idag startas ca ett av fem företag i Sverige av individer med utländsk härkomst, d.v.s. utrikes födda invandrare och deras barn (NUTEK, 2001). Invandrarföretagen finns representerade i hela ekonomin men är koncentrerade till vissa sektorer. Invandrare är i högre utsträckning än infödda verksamma inom handel, hotell och restaurang. Och nära 2/3 av företagen inom transport och kommunikation, varav en stor andel är taxibolag, startas av individer med utländsk härkomst. År 1998 var närmare 80 % av företagare bland invandrare verksamma i tjänstesektorn men även bland infödda företagare återfanns 80 % inom tjänstesektorn. NUTEK (2001) visar däremot att skillnaden är stor mellan infödda och individer med utländskt ursprung med utgångspunkt i en sektorsindelning baserad på kunskapsintensitet²³ i verksamheten. Utrikes födda företagare är till 34 % verksamma i kunskapsintensiva branscher jämfört med 49 % av infödda företagare. *Figur 9* illustrerar skillnader mellan utrikes födda beroende på vistelsetid. Merparten av 1995 års nyföretagare anlände till Sverige efter 1980. 34 % ankom under 1980-talet.

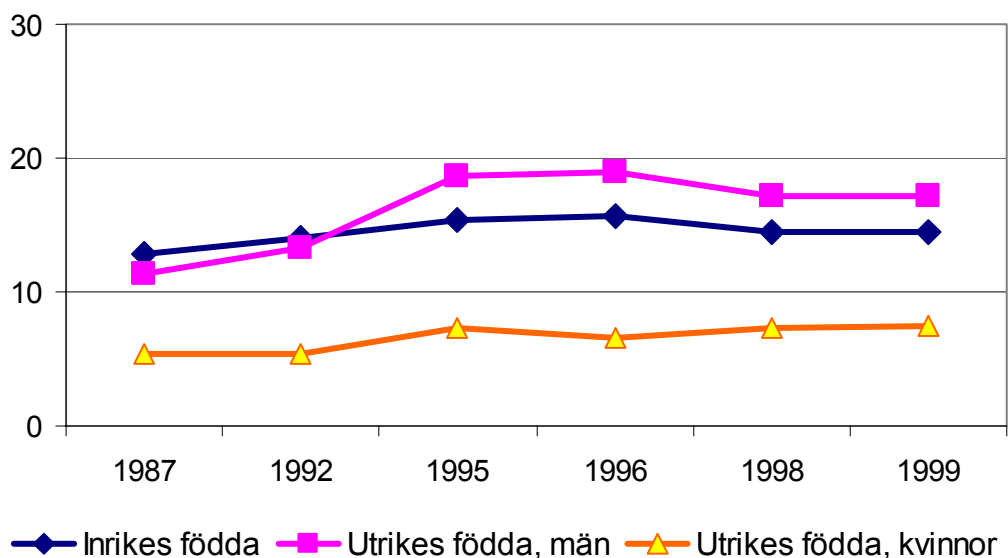
Figur 10. Fördelning av företagare bland invandrare med olika ankomstår, 1995



Källa: NUTEK (2001)

²³ Indelningen har skett genom att först separera kapitalintensiva sektorer baserat på relativ kapitalanvändning. Därefter delas övriga branscher in i kunskaps- respektive arbetsintensiva sektorer.

Figur 11. Fördelning av företagare bland invandrade män respektive kvinnor med sysselsättning, 1987-99.

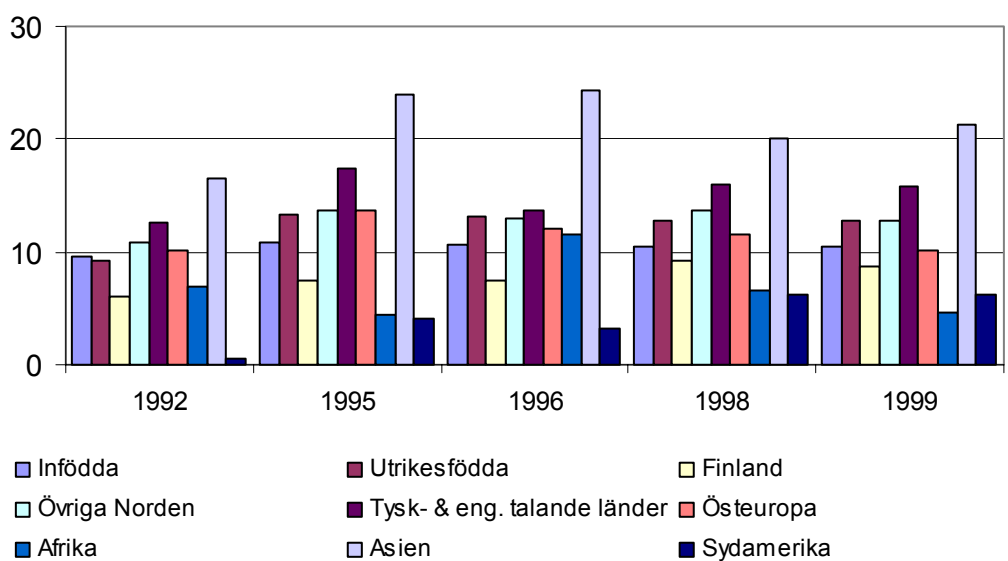


Källa: Ekberg & Rooth (2000).

Ekberg & Rooth (2000) visar att asiater år 1999 har en mer än dubbelt så hög andel företagare (21,3 %) som den inhemska befolkningen, följt av invandrare från tysk- och engelsktalande länder.

Mellan 1992-99 ökade andelen företagare bland sydamerikaner kraftigt, som dock har lägre företagsamhet än infödda, liksom finländare, afrikaner och östeuropéer.

Figur 12. Andel företagare i procent bland sysselsatta invandrare, 1992-99

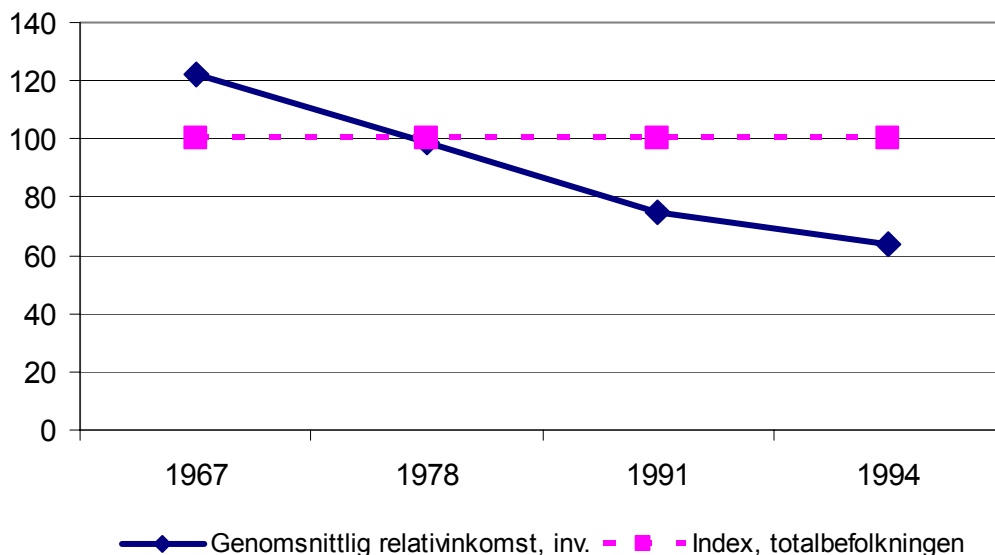


Gäller individer mellan 16-64 år. Källa: Ekberg & Rooth (2000).

Enligt 1998 års statistik etablerar sig drygt 70 % av företagare av utländsk härkomst i Stockholms, Skånes och Västra Götalands län, jämfört med 59 % bland infödda företagare (NUTEK, 2001).

1.3. Olika invandrargrupperns inkomst i relation till infödda

Figur 13. Relativ genomsnittlig arbetsinkomst bland invandrabefolkningen, 1967-1994



Index för totalbefolkningen är 100. Gäller individer mellan 16-64 år (inklusive individer utan arbetsinkomst).
Källa: Ekberg & Rooth(2000)

Inkomst bland invandrare med olika födelseland, år 1970-90.

Ekberg (1994) jämför inkomstutvecklingen bland invandrade på 1960-talet med svenska motsvarigheter (se undersökningen ovan). 12). Skillnaderna är generellt små mellan de *förvärvsarbetande* invandrarna och deras svenska tvillingar. Om inkomsten beräknas per capita för den samlade invandrabefolkningen ser det dock sämre ut, då en större andel bland invandrarna lämnat arbetsmarknaden än bland de infödda (se ovan). Skillnader mellan invandrargrupper är också här märkbara. I genomsnitt visar kvinnliga invandrare en bättre inkomstutveckling än sina svenska tvillingar. Kvinnor från Grekland och Jugoslavien hade i mitten av 1970-talet 53 % högre inkomster än sina svenska tvillingar. Detta beror till stor del på deras längre arbetstider – i många fall för olika arbetsgivare. Däremot visar invandrare från dessa länder generellt en svag inkomstutveckling fram till 1990 relativt infödda²⁴.

Den genomsnittliga årsarbetsinkomsten bland invandrare från nordiska länder, Västeuropa, och f.d. Tjeckoslovakien var däremot under hela perioden i stort sett densamma som bland svenskar, även när icke-sysselsatta inkluderas.

²⁴ Vilket kan härledas till dessa individers relativt långsamma socioekonomiska utveckling. (se kap. 1.1).

Scott (1999) visar också skillnader i inkomst bland heltidsanställda invandrare i relation till den inhemska befolkningen. 1990 nådde invandrare från Norden, Väst- och Östeuropa samt USA mellan 84 % (Polen) och 98 % (Tyskland) av inföddas genomsnittliga inkomstnivåer. Sydeuropeiska invandrare nådde 70-80 % medan invandrare från Iran, Irak och Vietnam nådde 50-60 % av inföddas nivåer.

Inkomstfördelning bland olika invandrargrupper

Scott (1999) analyserar även hur inkomstfördelningen²⁵ såg ut mellan 1970 och 1990 hos olika invandrargrupper. På aggregerad nivå ser inkomstfördelningen mycket likartad ut när invandrare jämförs med infödda. Detta är missvisande. Skandinaver och östeuropéer hade en likartad fördelning som infödda, med flertalet i de mellersta inkomstskikten och färre i låg- och höginkomstskikten.

Vidare var amerikaner och tyskar överrepresenterade i de högre inkomstskikten. Sydeuropéer var överrepresenterade i lägre inkomstskikt 1970 vilket försämrades ytterligare 1990. Sydeuropéer drogs från mittennivåer ned mot de lägre inkomstnivåerna. Andelen låginkomsttagare ökade betydligt bland dessa invandrare medan andelen med hög inkomst var tämligen stabil.

Icke-européer (från Chile, Iran, Irak, Vietnam och Etiopien) uppvisar de lägsta fördelningskurvorna för år 1990²⁶. De visar en koncentration i de låga inkomstskikten parallellt med en underrepresentation i de övre skikten.

Flykting- och anhörighetsinvandrades inkomstmässiga rörlighet.

Rooth (1999) visar undersökningsresultat beträffande senare flykting- och anhörighetsinvandrades rörlighet mellan olika inkomstskikt 1993-95 (se undersökningen ovan, s.11) Han specificerar fyra nivåer på arbetsmarknaden: icke-anställd, anställd med årlig arbetsinkomst på <50 000 kr, 50 000-100 000 kr och >100 000 kr.

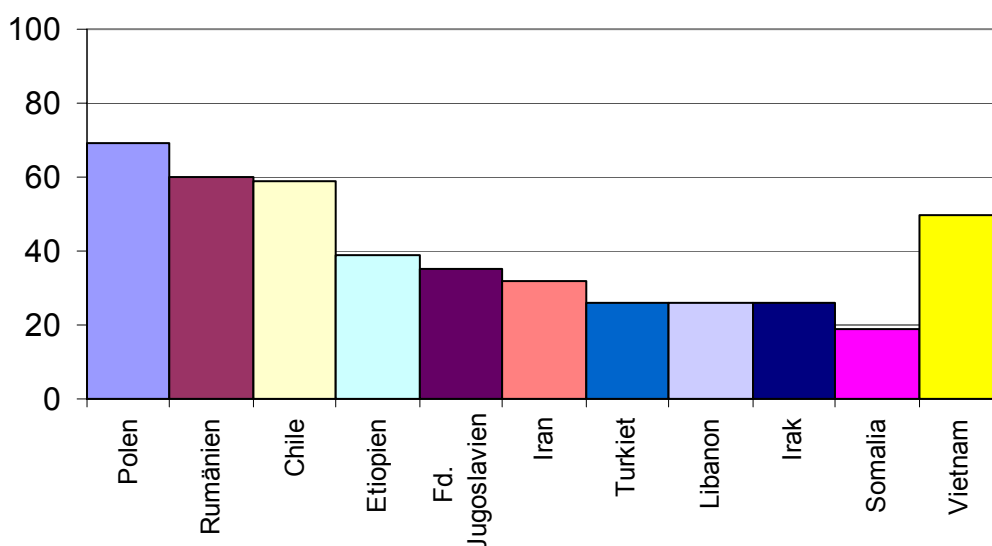
Resultaten tyder på att invandrare med en årlig arbetsinkomst över 100 000 kr är stabila. Endast en liten del flyttar till en lägre nivå inom det närmsta året. Däremot tycks invandrare i de två mellanskikten vara mycket mobila. Många invandrare sänker sin inkomst relativt föregående år. Många rör sig även från de mellersta inkomstnivåerna till den lägsta nivån, d.v.s. förlorar sin anställning. Denna kategori invandrare visar låg rörlighet. Invandrare utan anställning tycks m.a.o. fastna i denna position.

Bland rumäner, polacker och chilener har en relativt hög andel årsinkomst över 100 000 kr. Det motsatta gäller invandrare från Turkiet, Libanon, Irak och Somalia. Mellangrupper utgörs av Etiopien, Jugoslavien, Vietnam och Iran.

²⁵ För mer information om de inkomstintervall som Scott definierar de olika inkomstskikten mer, se s. I Scott (1999).

²⁶ Inkomstfördelningen kan inte jämföras med 1970 p.g.a. det låga antal som befann sig i landet detta år.

Figur 14. Andel i procent med inkomst >100 000 kr, flykting- och anhöriginvandrare, 1995



Källa: Rooth (1999)

1.4. Sammanfattning och diskussion

Under 50- och 1960-talet såg sysselsättnings- och inkomstläget bland invandrarna lovande ut. Arbetslösheten var t.o.m. lägre bland invandrare än bland infödda. De invandrare som kom under denna period har klarat sig relativt bra, även senare. De kohorter som invandrat till Sverige under 80- och 1990-talet har en betydligt sämre förankring på arbetsmarknaden.

Detta kan delvis förklaras med att situationen förbättras med längre vistelsetid. En initial förlust av humankapital kan förväntas hos nyankomna invandrare då de inte känner till sin nya miljö och inte har tillgång till rätt sökanaler. (Chiswick, 1978; Borjas, 1987).

Den varierande situationen bland invandrargrupper som ankommit vid olika årtal kan emellertid även härledas till egenskaper hos invandrarna liksom förändrade förhållanden i den svenska ekonomin.

Invandrare började efter 1970-talet komma från länder geografiskt, kulturellt och lingvistiskt avlägsna Sverige. Dessa utomeuropeiska invandrare har troligen en sämre möjlighet än tidigare invandrare att initialt få tillgång till relevant information om arbetsmarknaden, om utbildningsmöjligheter och hur detta ger avkastning. Många invandrare från nya ursprungsländer har relativt få landsfränder i Sverige och kan inte lita till befintliga sociala nätverk i invandrarbefolkningen. Gustavsson & Larsson (1998) visar även på samband mellan ekonomisk bakgrund och assimilation. Invandrare från länder med låg BNP klarar sig generellt sämre. Vidare är det sannolikt att invandrare med olika motiv integreras olika väl. Se t ex Rooth (1999). Senare ankomna flykting- och anhöriginvandrare som generellt visar låga sysselsättningstal har inte valt Sverige p.g.a. att deras humankapital har högt värde i Sverige. De västeuropeiska invandrare som har klarat sig bäst är till stor del arbetskraftsinvandrare, som har helt andra förutsättningar.

Under 1990-talet visar dock flertalet invandrargrupper, även tidiga arbetskraftsinvandrare, försämrade sysselsättningstal. Det beror delvis på lågkonjunkturen i början av decenniet.

Scott (1999), Bevelander & Nielsen (1998) m.fl. betonar även strukturella förändringar. De menar att omvandlingen från industri- till tjänstesamhälle har förändrat de egenskaper som efterfrågas av många arbetsgivare. Förutom högre utbildningskrav generellt, har informell kompetens som kulturspecifik kunskap och social förmåga ökat i betydelse för framgång på den svenska arbetsmarknaden. Många företag har dessutom förändrat sin organisation i syfte att öka flexibiliteten. Detta har bl.a. medfört en ökad andel tidsbegränsade anställningar – främst bland invandrare.

Sannolikt har förändringarna i kombination lett till en mycket svår situation för senare invandrare från utomeuropeiska länder, t ex. Somalia och Libanon som visar extremt låga sysselsättningstal under 1990-talet. Likaså har 1960-talets invandrare drabbats negativt av denna förändring i efterfrågan, då de till största del var okvalificerade arbetskraftsinvandrare med låg utbildning.

Å andra sidan visar forskningsresultat inga konsistenta samband mellan utbildningsnivå och arbetsmarknadsintegration. Invandrabefolkningen har idag en högre utbildningsnivå i genomsnitt än den inhemska befolkningen, vilket kan härledas till att nyanlända invandrare har betydligt högre utbildningsnivå än de som vistats länge i landet. (SOU 2000:7). Forskningsresultaten ovan visar dock mycket låga sysselsättningsnivåer bland iranier trots att de är relativt välutbildade. Det tyder på att avlägsen bakgrund gör arbetsgivare osäkra beträffande invandrares utbildning och kompetens. Vidare kan det inte uteslutas att det förekommer diskriminering mot vissa etniskt avlägsna invandrargrupper bland arbetsgivare.

Det är också tänkbart att högre utbildade invandrare ställer högre krav på arbetsvillkor än lågutbildade och därmed kan ha större svårighet att hitta en anställning de är villiga att acceptera.

Detta innebär måhända att företagande tycks vara ett bättre alternativ. Andelen företagare är högre bland invandrare än infödda. Invandrardrivna företag är emellertid koncentrerade till icke-kunskapsintensiva branscher.

Mycket tyder på att företagandet bland invandrare till viss del är arbetslöshetsdrivet. Sambandet är dock osäkert vilket motiverar ytterligare forskning kring detta.

2 . E K O N O M I S K A K O N S E K V E N S E R A V I N V A N D R I N G

Med bilden av den varierande framgång olika invandrargrupper nått på den svenska arbetsmarknaden som bakgrund, är det intressant att fråga sig vilka ekonomiska konsekvenser olika invandrargrupper – och invandrarbefolkningen som helhet – medfört i mottagarlandet.

Forskning i detta avseende behandlar huvudsakligen fyra frågeställningar. Det har studerats huruvida ett *överskott i det offentliga kassa* kan uppstå tack vare invandring, i det fall invandrares bidrag till offentlig sektor under en viss tidsperiod överstiger de kostnader de ger upphov till. Detta överskott kan komma den inhemska befolkningen till godo via omfördelningar.

Vidare kan invandring generera samhällsekonomiska effekter i mottagarlandet. På lång sikt kan invandring bidra positivt till *ekonomisk tillväxt*. Dessutom kan tillfälliga ekonomiska konsekvenser uppkomma via invandring, diskuterade under benämningen *producentöverskott* och invandringens effekter på *relativa faktorpriser och sysselsättning* i mottagarlandet.

Det finns naturligtvis många återkopplingar mellan dessa långsiktiga och kortsiktiga ekonomiska effekter. I det fall invandring leder till förändrade faktor- och varupriser kan detta påverka företagets val av kapital och arbete i produktionen, vilket påverkar strukturutvecklingen i ekonomin, som i sin tur kan påverka den ekonomiska tillväxten och därmed den genomsnittliga inkomstnivån bland infödda. En strukturomvandling kan också tänkas påverka fördelningen av inkomster inom den inhemska befolkningen.

Detta kapitel inleds med ett urval av empiriska forskningsresultat som söker visa invandrarbefolkningens nettobidrag till Sveriges offentliga sektor under 1990-talet. Resultat avseende Norge och Danmark inkluderas också, då de belyser ytterligare relevanta förhållanden som sannolikt även gäller Sverige. Avsnitt 2.2 behandlar samhällsekonomiska effekter utifrån ett teoretiskt perspektiv. Därefter följer en diskussion.

2.1 Nettoeffekt för offentlig sektor

De undersökningar som utförts vad gäller invandrares nettobidrag till offentlig sektor ger inget entydigt resultat. Vissa skillnader i resultat beror sannolikt på faktiska olikheter i förhållanden mellan olika länder och tidsperioder. Exempelvis vad gäller omfattning av offentliga sektorns verksamhet liksom konjunkturläge och ekonomisk struktur.

Men det finns också olikheter i resultat som är relaterade till undersökningsmetod.

Flertalet undersökningar nedan är tvärsnittsstudier, där vinsten av samtliga invandrare som under ett visst år lever i landet beräknas. Dessa resultat kan vara missvisande. Omständigheter specifika för observationsåret

kan ge stora utslag på resultaten, t.ex. konjunkturläget, vilket inte ger en korrekt bild av huruvida invandring är ekonomiskt lönsamt i ett långsiktigt perspektiv.

Nedan refereras emellertid också till simuleringsstudier som uppskattar hur omfördelningen mellan efterkrigstidens invandrare och infödda över ett helt livsförlopp skulle kunna se ut²⁷.

Undersökningarna skiljer sig också åt vad gäller definitioner och antaganden. Exempelvis avgränsas offentlig sektor olika och samma budgetposter inkluderas inte alltid. Vissa beräkningar omfattar endast de transfereringar som direkt kan knytas till en individ.

I Sverige finns relativt goda data om transfereringar *till* hushåll i form av arbetslöshetsersättning, socialbidrag, pensioner etc. respektive direkta skattetransfereringar *från* hushåll²⁸. Offentlig konsumtion är svårare att fördela över befolkningen. Inte ens i Sverige finns det uppgifter om hur mycket offentlig konsumtion individer utnyttjar. En stor del är åldersrelaterad, t.ex. barn- äldreomsorg och utbildning. Övrig offentlig konsumtion utgörs bl.a. av utgifter för försvaret, allmän forskning, utrikes förvaltning, rättsväsen (s.k. kollektiva tjänster²⁹) samt gator, vägar och parker (s.k. odelbarheter). Dessa kostnader inkluderas inte i alla beräkningar. Detta gäller även indirekta skattebidrag (t.ex. arbetsgivaravgifter och mervärdesskatt) från befolkningen. Inkluderade transfereringar fördelas vidare efter olika antaganden om över-/underrepresentation hos olika befolkningsgrupper.

Invandrare definieras i vissa studier som utrikes födda medan andra definitioner även inkluderar individer med utrikes födda föräldrar. Asylsökande inkluderas inte i nedanstående undersökningar³⁰.

Mer information om undersökningarna refererade till nedan finns i appendix B.

Invandrares nettobidrag till offentlig sektor under 1960- och 1970-talet i Sverige

Wadensjö (1972) visar att den arbetskraftsinvandring som skedde till Sverige år 1969 gav upphov till ett överskott i offentligsektorns kassa. Denna studie har dock inte tillskrivit invandrare kostnader för offentliga utgifter av typ kollektiva tjänster och odelbarheter. Dessa kostnader är däremot fördelade över invandrarbefolkningen i Ekberg (1983) - som likaledes visar positiva nettoeffekter av invandrarbefolkningen

²⁷ Den ideala undersökningen av hur en invandrarkohort påverkar statsfinanserna i ett visst land innebär att transfereringar till och från kohorten observeras varje efterkommande år. Denna invandrarkohorts efterkommande generationer bör inkluderas fram till dess att skillnaderna gentemot den inhemska befolkningen har eliminerats, d.v.s. invandargenerationen fullständigt har assimilerats och likaväl skulle kunna inkluderas i den inhemska befolkningen. Transfereringar från och till individer med en invandrarförälder och en infödd förälder bör fördelas lika mellan invandrar- och den inhemska befolkningen. En studie av dylikt slag har av naturliga skäl inte genomförts.

Det bör nämnas att de kostnader som tillskrivits invandrare i nedan nämnda studier troligen överskattar invandrarernas andel av de offentliga utgifterna.

²⁸ Inkomstregistret innehåller uppgifter om årliga arbetsinkomster, disponibla inkomster, inkomst- och förmögenhetsskatter samt hur mycket individen tar i anspråk av offentliga transfereringar.

²⁹ Kollektiva tjänster/varor kännetecknas av att det inte finns rivalitet i konsumtionen av varan och det inte är möjligt att utestänga ngn från konsumtion. Kostnaderna är oberoende av befolkningens storlek. Rena kollektiva varor är dock sällsynta. Vid en befolkningsökning p.g.a. invandring kan trängsel tänkas uppstå och därmed rivalitet i konsumtionen.

³⁰ Utgifter för asylsökande i Sverige utgörs i huvudsak av förläggningkostnader. Dessa beror på antalet asylsökande. Under 91/92 uppgick förläggningkostnader och kostnader för SIV till 3 miljarder kr, år 93/94 6-7 miljarder och 94/95 till 3 miljarder. (Ekberg & Andersson, 1995)

år 1970 och 1976. Nettotillskottet från invandrarbefolkningen beräknades år 1970 uppgå till ca 1 % av BNP. 1976 var bidraget lite lägre.

Invandrares nettobidrag till offentlig sektor under 1980- och 90 - talet i Sverige

Efter 1970 talet förändrades invandrarbefolkningens sammansättning och situation på arbetsmarknaden (se kap. 1). Detta visar sig också i de negativa nettoeffekter för offentlig sektor som framkommit av senare forskning.

Gustafsson & Larsson (1998) visar hur invandrapopulationens nettobidrag till Sveriges offentliga sektor förändrades i negativ riktning under perioden 1983-92. Invandrare gav i genomsnitt ett positivt nettobidrag till offentlig sektor mellan år 1983-90³¹. Från 1983 fram till 1986 var nettobidraget från invandrare t.o.m. högre än det genomsnittliga nettobidrag infödda genererade³².

Under 1990-talet gav däremot infödda högre genomsnittliga nettobidrag till offentlig sektor än invandrare. Med undantag för invandrare mellan 40-59 år innebar samtliga ålderskategorier invandrare en nettokostnad 1992. Skillnaden mellan det genomsnittliga nettobidraget från en invandrare och en infödd uppgick till över 20 000 kr³³ år 1992.

Skillnader i nettobidraget till offentlig sektor mellan invandrargrupper med olika vistelsetid

I enlighet med Gustafsson & Larsson (1998) visar Ekberg & Andersson (1995) hur den genomsnittliga invandraren genererade ett underskott för offentlig sektor i början av 1990-talet. I denna studie redogörs mer detaljerat för skillnader mellan invandrare med olika vistelsetid. Resultat avseende år 1991 visar att invandrade innan 1970 gav ett – om än litet - nettobidrag till offentlig sektor medan invandrade under åren 1970-79 visar på ett mindre nettouttag från offentlig sektor detta år. Senare invandrare, som ankom 1980-90 kostade dock betydligt mer. 1991 uppgick bruttotransfereringar till denna grupp invandrare till 26 miljarder kr³⁴ medan skatteintäkter från gruppen uppgick till ca 17 miljarder kr³⁵.

När fördelning av samtliga transfereringar till invandrare observeras, visar resultaten att 70- och 1980-talets invandrare får en mindre andel av bidragen än vad deras befolkningsandel indikerar. Detta beror främst på att de generellt tar en låg andel pensioner i anspråk. Ekberg & Andersson visar även hur stor andel av transfereringar exklusive pensioner³⁶ invandrare mottager. Det framgår att invandrare i samtliga kategorier är överrepresenterade³⁷.

³¹ Gustafsson(1990) undersökte genomsnittet under åren 1980-1985 och fann en neutral effekt. Undersökningen omfattar dock endast utländska medborgare och delar av den offentliga sektorn

³² Detta beror bl.a. på att invandrare hade en lägre genomsnittsålder och därmed tillskrivs mindre av åldersrelaterad offentlig konsumtion.

³³ 1990 års priser.

³⁴ Denna grupps låga antal åldringar motbalanseras bl.a. av en hög andel barn- och högre arbetslöshet

³⁵ De offentliga utgifterna för invandrare skulle dock troligtvis kunna minskas med ca 2 miljarder kr bl.a. då individer som gäststuderande, med högt ianspråktagande av offentlig konsumtion – utan att bidra genom skatt – har räknats som invandrare. Dessutom har invandrarbefolkningen troligen tilldelats en alltför hög del av odelbarheter. (Ekberg & Andersson, 1995).

³⁶ Transfereringar från offentlig sektor är dels 1) skattepliktiga: sjukpenning, föräldrapenning, dagpenning vid arbetsmarknadsutbildning och arbetslöshet, utbildningsbidrag för doktorander, delpension, vårdbidrag, arbetskadeliivränta, kontant arbetsmarknadsstöd, ersättning från AGS och TFA, ersättning från vuxenutbildningsnämnd, folkpension ATP, statlig och kommunal tjänstepension (ålderspension, förtidspension, sjukbidrag, hustrutillägg, änkeomställningspension, särskild efterlevandepension och barnpension), delpension och övriga skattepliktiga sociala ersättningar; dels 2) skattefria: bostadsbidrag, kommunalt bostadstillägg, särskilt kommunalt bostadstillägg, handikappersättning, skattefri livränta, skattefri barnpension, särskilt

Invandrade efter 1970 är i synnerhet överrepresenterade vad gäller socialbidrag³⁸. Detta kan bero på att invandrare inte uppfyller kvalifikationskrav för att få tillgång till andra bidrag. Endast en liten del³⁹ hade tillgång till pension bl.a. då detta bidrag kräver viss bosättningsstid. 1970-talets invandrare är dock överrepresenterade vad gäller pensioner. Detta kan härledas till denna grupps relativt höga andel förtidspensionärer.

Sammantaget innebar hela invandrarbefolkningen år 1991 en nettokostnad för staten som uppgick till 9-9, 5 miljarder kr. Detta motsvarar ca 1 % av BNP 1991.

Ekberg & Andersson (1995) innehåller också en kalkyl för 1994. Invandrarbefolkningen utökades mellan 1991-93 med nya invandrare, svagt förankrade på arbetsmarknaden. Dessa invandrare, till största del flyktingar innebar en extra nettokostnad för offentlig sektor på ca 7 miljarder kr. 1994 uppskattas invandrarbefolkningen ha genererat ett underskott på totalt 14-20 miljarder kr.

Skillnader i nettobidrag mellan invandrare med olika födelseland & civilstånd

Gustafsson & Larsson (1998) visar också resultat av en regressionsanalys som indikerar vilka faktorer som givit stor effekt på nettobidraget till offentlig sektor från invandrare som kom mellan 1968-1982. Resultaten visar att födelseland ger stora effekter på nettobidraget. Invandrare från Irak lämnar exempelvis i genomsnitt ca 111 000 kr lägre nettobidrag per år till offentlig sektor än en infödd svensk. Andra födelseländer som visar stor negativ effekt är Iran, Turkiet, Arabländerna, Grekland, Etiopien, Chile och Jugoslavien. Skillnaderna kan i viss mån relateras till andelen flyktingar bland invandrarna från de olika länderna.

Vidare indikerar resultaten påtagliga skillnader med avseende på civilstånd: ogifta män ger lägre bidrag än gifta män (25 000-40 000 lägre).

Initiala skillnader i nettobidrag mellan flyktingar och övriga invandrare

Gustafsson & Larsson (1998) finner också att nettobidraget till offentlig sektor bland individer i arbetsför ålder samvarierar med antal år sedan invandring. Nyanlända invandrare utgör en börda för offentlig sektor, men efter ett antal år vänder detta. Denna assimileringprocess tar en relativt lång tid för flyktingar. Författarna visar simuleringsresultat av hur transfereringar från/till offentlig sektor förändras över livscykeln. Flyktingar ger initialt ett betydligt lägre bidrag till offentlig sektor än andra invandrare. Denna skillnad såväl som differensen gentemot den infödda befolkningens genomsnittliga nettobidrag minskar dock med år sedan invandringen. Efter ca 20 år är skillnaden mellan flyktingar, övriga invandrare och infödda liten.

pensionstillägg, studiebidrag, återbetalningspliktiga studielån, skattefri sjukpenning, skattefri frivillig pension, dagersättning och utryckningsbidrag för värnpliktiga, erhållet bidragsöverskott, barnbidrag och socialbidrag minus under året återbetalda studielån samt utgivet underhållsbidrag.

³⁷ Invandrare som anlände 1988-90 utgör t.e.x. 1,58% av totalbefolkningen och mottager 3,26% av transfereringar exklusive pensioner.

³⁸ Exempelvis utgjorde invandrare mellan 1988-1990 1,58 % av totalbefolkningen men mottog 24,18 % av socialbidragen 1991.

³⁹ Endast 10% av de invandrare som anlände 88-90 och 40 % av invandrare som anlände 1984-1987 och var över 65 år hade tillgång till pension.

Skillnader mellan utbildade och utbildade invandrare och flyktingar

Simuleringsresultaten anger också att skillnader i utbildning har liten effekt på nettobidrag till den offentliga sektorn bland nyanlända flyktingar⁴⁰. Ju längre tid sedan invandringen, desto större är emellertid skillnaden i nettobidrag från hög- och lågutbildade. Flyktingar med låg utbildning som vid ankomst är över 40 år bidrar praktiskt taget inte alls positivt till den offentliga budgeten. Män (icke-flyktingar) som vid ankomst är 25 år, med låg utbildning, övergår från att ha varit en börda för den offentliga sektorns budget till att bidra till denna efter några få år medan unga lågutbildade kvinnor (icke-flyktingar) enligt beräkningarna belastar offentlig sektor i ca 15 år innan de bidrar positivt enligt beräkningarna. Män (icke-flyktingar) med universitetsutbildning bidrar däremot i flertalet fall omedelbart positivt till den offentliga budgeten⁴¹.

Efter pensionsåldern är nettoflödet vanligen negativt igen (p.g.a. pension, hälsovård o.s.v.).

Nuvärdesberäkningar av invandrades totala nettobidrag till offentlig sektor

Storesletten (1998) har ett annorlunda angreppssätt i sin studie. Han visar hur en invandrare vid en viss ålder, genererar ett positivt/negativt tillskott till offentlig sektor uttryckt som *nuvärdet* av totala framtida transfereringar från och till offentlig sektor⁴². Framtida årliga bidrag diskonteras och summeras alltså till skillnad från Gustafsson & Larsson (1998) som visar årliga framtida transfereringar.

Storesletten belyser att ålder vid ankomst har stor betydelse för huruvida mottagandet av en invandrare är lönsamt eller ej för offentlig sektor. Invandrare som vid ankomst är <20 eller 40< år genererar ett negativt nuvärde. Att permanent ta emot en 66 årig invandrare kostar t.ex. offentlig sektor totalt 1,4 miljoner kr netto. En invandrare som ankommer i åldern 20-30 är däremot en lönsam investering för staten. Nettovinsten (nuvärdet) uppgår till ca 200 000 kr per invandrare.

Med 1990 års ålderssammansättning, innebär en genomsnittlig nyankommen invandrare en nettoförlust för offentlig sektor på 175 000 kr. För att invandrarbefolkningen som helhet skulle generera en neutral nettoeffekt för offentlig sektor skulle arbetskraftsdeltagandet i en grupp med denna ålderssammansättning behöva öka till 73 %⁴³.

Enligt modellen ger män som invandrar vid 25 års ålder en neutral effekt för offentlig sektor om arbetskraftsdeltagande ligger på 50 %. Vidare visar Storesletten att en enprocentig ökning av sysselsättningsnivån bland invandrarbefolkningen ökar nuvärdet med i genomsnitt 26 500 kr per invandrare. Den genomsnittliga förlusten skulle också vändas till ett positivt nuvärde på 51 000 om invandrare finge tillträde till arbetsmarknaden ett år tidigare än vad var fallet 1998⁴⁴.

⁴⁰ Detta då flyktingar initialt har svårt att tillgodogöra sig sin utbildning.

⁴¹ Högutbildade antas ha en högre inkomst och därmed betala högre skatt. Dessutom antas högutbildade löpa lägre risk för förtidspension.

⁴² Modellen som används bygger på antagandet att invandring från 1993 och framåt inte kommer förändras vad gäller antal, ursprung, könsfördelning, ålderssammansättning, födelse- och dödstal bland invandrarbefolkningen. Den öppna arbetslösheten beräknas för invandrarbefolkningen i helhet ligga på 12,5% och 8,3% för män respektive kvinnor. Alla antas pensioneras vid 65.

Fasta utgifter för kollektiva tjänster beräknas öka proportionellt med nyimmigration. Skattesatserna i beräkningen är satta för att statsbudgeten skall balanseras och diskonteringsräntan är 3,5%. Beräkningen ger således inte Sverige-specifika resultat, utan för ett "genomsnittsland".

⁴³ När studien skrevs 1998 låg arbetskraftsdeltagandet på 66,4% för invandrare och 82,3% för svenskar, vilket förklarar den negativa genomsnittskostnaden på 175 000.

⁴⁴ P.g.a. förkortade tider vad gäller väntan på polisförhör, asyl, arbetstillstånd osv.

Invandrades nettobidrag till offentlig sektor i Norge och Danmark

Forskningsresultat från andra skandinaviska länder visar i enlighet med de svenska studierna att det föreligger skillnader mellan olika invandrargrupper vad gäller nettobidrag till offentlig sektor under 1990-talet⁴⁵.

Skillnader i nettobidrag till offentlig sektor mellan flyktingar och övriga invandrare i Norge

I en studie avseende situationen i Norge år 1993 (Larsen & Bruce, 1996) framgår att flyktingbefolkningen genererade en nettokostnad för offentlig sektor motsvarande ca 0,9 % av landets totala offentliga utgifter. Övriga invandrare genererade däremot ett positivt nettobidrag. Detta förklaras med sysselsättningsnivån som bland flyktingbefolkningen detta år endast var 28 % och bland övrig invandrabefolkning 56 %.

Skillnader i nettobidrag till offentlig sektor mellan heltids- och deltidssysselsatta i Danmark

Christensen (1995) visar för Danmark år 1995, att den totala invandrabefolkningen innebar en nettokostnad för den danska offentliga sektorn som uppgick till ca 1 % av BNP. Resultaten visar emellertid att alla individer, oavsett ursprungsland, med heltids- och helårssysselsättning gav en nettointäkt till den danska staten år 1995. Likaledes innebar alla individer med deltidstjänst och individer utan anställning, invandrare såväl som infödda, en nettokostnad.

Motstridiga resultat avseende samband mellan nettobidrag och vistelsetid i Danmark

Sambandet mellan vistelsetid i landet och nettoeffekt på offentlig budget illustreras också i Christensens studie. Invandrare som ankommit till Danmark under de senaste 5 åren kostade i genomsnitt mer än dubbelt så mycket som de som ankommit för mer än 10 år sedan.

Wadensjö (1999) visar emellertid resultat avseende Danmark som strider mot att ett entydigt positivt samband råder mellan vistelsetid och nettobidrag. Av denna studie framgår att, under mätåren 1991, 1995 och 1996, belastade vissa invandrargrupper med längre vistelsetid den danska statskassan mer än de med kortare vistelsetid. första generationens invandrare från öst- och utomeuropeiska länder innebar även en allt större nettokostnad under de tre mätåren.

Skillnader i nettobidrag mellan utrikes födda och barn till utrikes födda i Danmark

Wadensjö (1999) visar emellertid även mer uppmantrande resultat, avseende barn till invandrare i Danmark. Individer med en infödd förälder och en invandrad förälder från västländer med välutvecklad ekonomi genererade t.o.m. ett högre nettobidrag än den danska inhemska befolkningen under samtliga mätår. 1996 låg denna invandrargrups nettotillskott nästan 100 % högre än den inhemska befolkningens genomsnittliga bidrag.

Fördelning av kostnader inom den offentliga sektorn i Sverige

Flertalet av ovanstående forskningsresultat visar den sammantagna effekten på offentlig sektor. Det framgår således inte hur det nettobidrag som uppkommit via invandring fördelats inom offentlig sektor.

Störst kostnader på statlig nivå

⁴⁵ Undersökningar från andra europeiska länder visar på likartade mönster, se t. ex. Steinmann(1994) för resultat avseende Tyskland.

Ekberg & Andersson (1995) undersöker hur nettotransfereringar från och till invandrare i Sverige fördelas mellan kommun, landsting och stat år 1991 och 1994.

Resultaten visar att de kommuner som i ett första skede tar emot invandrare, s.k. primärkommuner, drabbades av en nettokostnad relaterad till invandrabefolkningen på 1 miljard kronor i genomsnitt år 1991 vilken ökade till 2 miljarder kr år 1994. Ökade kostnader och minskade skatteintäkter drabbade även landstingskommunerna – som fick ett underskott på 1 miljard år 1994. De ökade nettokostnader som invandrabefolkningen orsakade, i form av bl.a. socialbidrag i kombination med minskade skatteintäkter mellan 1991-1994 kompensades för kommunernas del i viss mån av statsbidrag⁴⁶. Landstingen erhöll däremot ingen kompensation. Den statliga nivån av offentlig sektor fick emellertid bära den största kostnadsökningen relaterad till invandrabefolkningen, på 5 miljarder mellan 1991 och 1994. Underskottet på statlig nivå uppgick 1994 till ca 14 miljarder. Detta då staten erhöll minskade skatteintäkter och betalade ut mer statsbidrag till kommunerna i kombination med övriga transfereringar.

Kommunal fördelning av kostnader inom Sverige

En relaterad fråga är hur den regionala kostnadsfördelningen ser ut⁴⁷. Ekberg & Andersson (1995) menar att det som främst avgör hur kostnader på kommunal nivå fördelas, är hur invandrarna flyttar inom landet. ”Hela Sverige strategin” innebar att flyktingar skulle spridas över hela landet. De primärkommuner som i ett första skede tog emot invandrare fick ett schabloniserat bidrag per individ, oavsett om invandraren stannade i denna kommun eller ej. Detta medförde att placeringen till viss del styrdes av antal lediga bostäder snarare än lediga arbetstillfällen⁴⁸. Då det i vissa kommuner fanns dålig möjlighet för invandrarna att integreras blev konsekvensen i många fall att flyktingar flyttade ifrån primärkommunerna. Andersson (1995) visar flyttningsmönster bland flyktingar som fick uppehållstillstånd i slutet av 1980-talet. Den största delen av dem som i ett första skede hamnat i Stockholm, Malmö och Göteborg stannade. Men 60 % av de flyktingar som hamnat i norra Sverige och 25 % av dem som lokaliserats i övriga län (exklusive storstadsregionerna) flyttade. 90 % av dessa flyttade till storstadsregionerna. De kommuner, s.k. sekundärkommuner som i ett andra skede mottog invandrare fick bära mer omfattande kostnader i form av bl.a. socialbidrag utan att erhålla motsvarande statsbidrag.

Det kan tänkas att de invandrare som stannade i primärkommunerna var mer framgångsrika på arbetsmarknaden än de som flyttade, vilket kan ha lett till en ojämn belastning mellan primär och sekundärkommuner.

2.2 Sammanfattning och diskussion – nettoeffekt på offentlig sektor

⁴⁶ Se vidare: Ds (1994:136).

⁴⁷ Ekberg & Andersson (1995) pekar på svårigheten att jämföra kostnader för olika delar av kommunal verksamhet, då kommuner indelar sin verksamhet och kostnadsredovisar denna på olika sätt. (Det är således svårt att analysera om statsbidragen för t.ex. flyktingmottagningen är tillräckliga i en kommun).

⁴⁸ Ekberg & Rooth (2000) menar att dessa tendenser idag finns kvar, då kommunernas villighet att ta emot flyktingar påverkas av tillgången på lediga bostäder.

I Sverige är transfereringar av offentliga medel i stor utsträckning åldersrelaterade. Generellt innebär barn och pensionärer större nettokostnader för offentlig sektor då dessa grupper tar en större andel bidrag i anspråk än den yrkesaktiva befolkningen - och betalar mindre skatt.

Invandrarbefolkningen har en mer gynnsam ålderssammansättning än den inhemska befolkningen ur detta perspektiv, med en hög andel unga och en lägre andel äldre⁴⁹. Dessutom kommer ofta invandrare i arbetsför ålder, och kan börja betala skatt utan att kostnader relaterade till deras barndom har belastat offentlig sektor. Detta talar för att mottagandet av invandrare är en ekonomiskt lönsam affär för offentlig sektor. Däremot tyder den låga sysselsättning som enligt kapitel 1 råder bland vissa invandrargrupper på en belastning på offentlig sektor. Sålunda är det i hög grad en empirisk fråga hur den offentliga sektorn omfördelar inkomster mellan invandrare och infödda.

Enligt forskningsresultaten ovan genererade invandrare från efterkrigstiden fram till 1990 ett överskott för offentlig sektor i Sverige. Den årliga positiva inkomsteffekten var troligen störst runt 1970. Denna period var också arbetslösheten bland invandrarna relativt låg.

Invandrarna gav emellertid ett större positivt nettobidrag till offentlig sektor än infödda även under 1980-talet, trots att sysselsättningen bland invandrarbefolkningen var lägre än bland den inhemska befolkningen (se kap. 1). Detta kan delvis förklaras med invandrarnas unga ålderssammansättning, vilken innebär att de tillskrivs lägre kostnader för barn- och äldreomsorg för offentlig sektor.

Fördelad över den infödda befolkningen blir dock den positiva nettoeffekten liten. Nettotillskottet från invandrare har inte under något år överstigit 1 % av BNP.

Efter 1980 skedde omfördelningen i motsatt riktning sannolikt p.g.a. den försämring invandrarna drabbades av på arbetsmarknaden. Den fördelaktiga ålderssammansättningen räckte således inte längre till för att kompensera för en allt högre arbetslöshet bland invandrarbefolkningen. De stigande underskotten nådde en maxnivå 1994 på 2 % av BNP i Sverige. Invandrarbefolkningens situation på arbetsmarknaden har stabiliserats efter detta.

Av studierna ovan framgår även att den nettokostnad som invandrarbefolkningen inneburit under 1990-talet har fördelats ojämnt mellan olika nivåer inom offentlig sektor. 1991 och 1994 fick staten bära de största kostnaderna. På kommunnivå skiljde sig också nettokostnaderna inom landet då de kompenserande statsbidragen inte anpassades i samma grad som bruttokostnaderna varierade regionalt. Troligen var nettokostnaderna störst bland de sekundärkommuner som tog emot invandrare som flyttat ifrån sin initiala placering.

Slutligen anges i samtliga studier ovan hur underskotten skulle vändas till positiva nettotillskott från invandrapopulationen i det fall sysselsättningsläget bland invandrarna vore detsamma som bland den svenskfödda befolkningen. Exempelvis visar Ekberg & Andersson (1995) att nettobidraget från invandrarbefolkningen i detta fall för år 1991 skulle vara positivt och uppgå till 2,1 miljarder i stället för underskottet på ca 9 miljarder. Beräkningarna ger därmed fingervisningar om den potential invandrarna har att bidra positivt till statsfinanserna om sysselsättningen ökar.

⁴⁹ Den unga ålderssammansättningen i den årliga invandringen har varit relativt oförändrad under efterkrigstiden. Invandrare mellan 20-35 år utgör den största andelen. Av 1994 års invandrare var t. ex. endast 1,9 % 65 år eller äldre. Den genomsnittliga åldern bland flyktingar och anhörighetsinvandrare är dock något högre än arbetskraftsinvandrare. (UD, 2000)

2.3 Samhällsekonomiska konsekvenser av invandring

Indirekta och långsiktiga samhällsekonomiska effekter av invandring är svåra att kvantifiera och belägga empiriskt. Inte desto mindre är det intressant att i ett vidare perspektiv diskutera huruvida invandring gynnar mottagarlandets ekonomi. Nedan redogörs för teoretiska resonemang och ett urval av den forskning som bedrivits i detta sammanhang.

Invandringens effekter på ekonomisk tillväxt

Simon (1989) menar att den snabba befolkningstillväxten som invandring innebär främjar den ekonomiska tillväxten i mottagarlandet. Detta då ett större befolkningsunderlag leder till ett ökat behov av investeringar och ökar möjligheter till stordriftsfördelar, vilket kan få som konsekvens att ny teknik introduceras som effektiviserar produktionsprocessen i landet.

Ekberg (1983) gör en undersökning av ekonomiska effekter i Sverige i form av förändringar i BNP/konsumtion per capita. Ett fall utan invandring jämförs under en 40-års period med ett fall där den årliga invandringen är av omfattning liknande den under 50-1960-talet. Sammantaget visar undersökningen ej nämnvärda effekter av invandring på BNP/capita⁵⁰.

Invandrare och infödda antas emellertid i undersökningen vara homogena vad gäller beteende på arbetsmarknaden, sparbenägenhet och struktur. Om invandrare skiljer sig ifrån infödda, eller om produktionssambanden inte är linjära skulle resultaten se annorlunda ut. En högre rörlighet bland invandrare lyfter t.ex. utbytet.

Invandrare är generellt yngre och har i genomsnitt högre fertilitetsnivåer än den inhemska befolkningen. Invandring kan således ha en föryngrande effekt på den samlade befolkningen. (Zimmermann m. fl., 1993). Unga människor antas vara rörligare geografiskt och yrkesmässigt, vilket möjliggör en mer effektiv resursallokering. Detta enligt bl.a. Kindberger (1967) som menar att invandring därmed kan motverka flaskhalsar i ekonomin och underlätta ekonomisk tillväxt.

Wadensjö (1972) redovisar resultat som tyder på högre geografisk rörlighet bland invandrare jämfört med infödda i samma åldrar, en rörlighet främst riktad mot expansiva storstadsregioner. Ju längre invandrare vistats i landet, desto svagare blir dock skillnaderna. Av Ekberg (1993a, 1995a) framkommer likaledes att utrikes födda endast initialt är mer geografiskt rörliga än jämförbara infödda⁵¹. De mest geografiskt rörliga invandrargrupperna i undersökningen visar vidare en sämre socioekonomisk utveckling än övriga.

Vidare diskuterar Ekberg & Andersson (1995) m.fl. möjligheten att invandrare i högre grad än infödda accepterar tjänster som annars skulle bortrationaliseras. Detta kan leda till att ineffektiva

⁵⁰ Slutsatserna härrör från en teoretisk modell. Invandring förväntas initialt leda till ett ökat nyinvesteringsbehov (av t ex. bostäder). Om invandrarnas eget sparande inte räcker till för att realisera detta nyinvesteringsbehov kan den inhemska konsumtionen begränsas i detta skede. Simuleringsberäkningarna i undersökningen antyder dock endast en obetydlig tillbakahållande effekt på total konsumtion och BNP/capita till en början i fallet med invandring.

⁵¹ I Friedberg, Rand & Hunt(1995) framgår likaså att invandrades geografiska och yrkesmässiga rörlighet i själva verket är mycket varierande.

produktionsstrukturer och lågproduktiva företag överlever längre än i ett fall utan invandring, vilket verkar hämmande på den ekonomiska tillväxten.

Å andra sidan möjliggörs ev. en bredare varu- och tjänsteproduktion på marknaden om invandrare till skillnad från infödda accepterar vissa anställningar⁵², om kvalificerad arbetskraft frigörs för annan mer produktiv sysselsättning. Nya marknader för varor och tjänster kan också komma att etableras om efterfrågan och företagsamheten bland invandrare skiljer sig ifrån inföddas. Detta kan även främja handel bl.a. med utvandringsländerna.

Tillfälliga ekonomiska effekter i mottagarlandet orsakade av ett invandringsflöde

Mycket forskning avseende ekonomiska konsekvenser av invandring utgår ifrån att invandrad och inhemsk arbetskraft är homogen och utbytbar och att kapital enbart ägs av inhemska invånare. Invandringen antas inte åtföljas av ett inflöde av kapital i samma omfattning och invandrare ackumulerar inte något kapital genom sparande i landet.

Det antas vidare att ett lands totala produktion beror på förhållandet mellan produktionsfaktorerna arbetskraft och kapital och relationerna mellan dessa och den faktiska produktionen. Produktionsfaktorerna förutsätts utnyttjas till fullo och priset på arbetskraften antas vara flexibelt och likställt med dess marginalprodukt. Stordriftsfördelar/skalekonomier bortses helt ifrån.

Med en oförändrad kapitalstock leder invandring till en förändrad relation mellan produktionsfaktorerna. Antalet arbetstagare per kapitalenhet ökar. Konsekvensen blir en sänkning av priset på arbetskraft och en ökad kapitalavkastning. Infödda arbetstagare får således acceptera sänkta löneinkomster jämfört med ett fall utan invandring. Däremot gynnas kapitalägarna av ökade kapitalinkomster.

Dessa förutsättningar beskriver m.a.o. en sluten ekonomi och de effekter som påvisas kan därmed betraktas som tillfälliga/kortsiktiga.

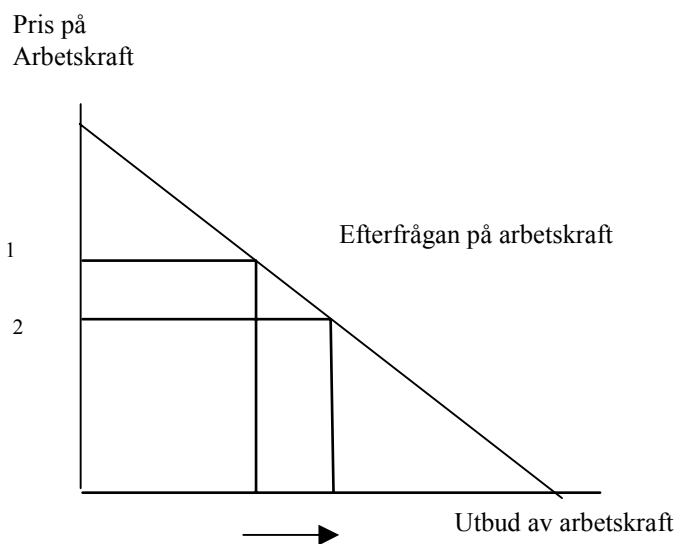
Den internationella migrationen visar idag nära samband med kapitalflöden⁵³. Sverige är en öppen ekonomi vilket gör antagandet rimligt att arbetskraftsflöden åtföljs av kapital på lång sikt. Antagandet att skalekonomier ej existerar i mottagarlandet kan också ifrågasättas. Exempelvis kan stordriftsfördelar tänkas förekomma i offentlig konsumtion. (Wadensjö, 1999).

Vidare kan, enligt ovan, ekonomisk tillväxt påskyndas tack vare invandring genom att ny teknik lättare kan införas i samband med nyinvesteringar. Detta kan ytterligare underlättas i det fall en initial ökning av kapitalavkastningen sker. På lång sikt kan således effekten av invandring bli att efterfrågekurvan/produktionsfunktionen skiftar till höger.

⁵² Hamermesh(1997) lyckas dock inte bevisa denna hypotes. Undersökningen omfattar dock inte illegala invandrare som främst tar jobben ingen infödd vill ha.

⁵³ (Thomas, 1972) har undersökt hur utvandringen till Nordamerika följdes av kapital (ev. inte från samma ursprungsländer dock) Detta gäller i synnerhet den senare utvandringen från Asien (Korea, Hongkong, Taiwan, Sydkorea m.m.). Det finns exempel på mottagarländer som beviljar visum till invandrare som investerar i värdlandets ekonomi. (Tseng, 1997).

Figur 15. Invandringens effekter enligt statisk komparativ modell



- 1: Lönenivå före invandring
- 2: Lönenivå efter invandring

Producentöverskott

Givet antagandena ovan leder invandring, via ett ökat utbud av arbetskraft, till att ett nytt jämviktsläge uppkommer på arbetsmarknaden. Fler arbetare engageras i produktionen till ett lägre pris och BNP stiger. Det genomsnittliga bidraget per arbetare överstiger vid detta läge marginalprodukten då marginalprodukten är avtagande. Då priset på arbetskraften är likställd med marginalprodukten understiger således den sammanlagda ersättningen till invandrarna deras totala bidrag till BNP. Det överskott som uppkommer kallas producentöverskott.

De studier som genomförts för att uppskatta producentöverskott är få och visar på små effekter. Enligt Ekberg (1998) uppgår producentöverskottet till 0,1-0,3 % av BNP per år.

Huruvida detta överskott kommer kapitalägarna tillgodo eller fördelas över befolkningen är en fördelningsfråga.

Relativa faktorpriser och sysselsättning

I vilken grad löner påverkas av invandring enligt modellen beror på hur lönekänslig efterfrågan på arbetskraft är. Detta kan mätas genom att beräkna elasticiteten i efterfrågan. Simon (1989) anger för USA att invandring som leder till 10 % ökning av arbetskraftsutbudet i mottagarlandet leder till lönesänkningar på 0,2 % för infödda. Undersökningar i detta avseende visar dock olika resultat⁵⁴.

⁵⁴ En 10 %-ig ökning av arbetskraftsutbudet i mottagarlandet leder till lönesänkningar på 3% enligt Hamermesh (1993) och 1 % enligt Friedberg, Rand & Hunt (1995). Ulrich (1994) redogör för Tyskland ett fall där

Fördelning av effekter på relativa faktorpriser och sysselsättning

Enligt resonemanget ovan är invandrad och inhemsk arbetskraft homogen. Det kan dock inte uteslutas att det förekommer skillnader mellan inhemsk och utländsk arbetskraft, liksom mellan olika inhemska arbetstagare. Invandring innebär ev. ett ökat utbud av arbetskraft främst inom vissa segment på arbetsmarknaden där invandrare substituerar den inhemska arbetskraften. Detta kan leda till en stigande efterfrågan på annan typ av arbetskraft som kompletterar den invandrade arbetskraften i produktionsprocessen. Utöver komplementaritetseffekter kan det tänkas att korseffekter kan uppstå i det fall invandring leder till en ökad efterfrågan på varor och tjänster från sektorer där de inte återfinns som arbetskraft. Inom dessa näringar kan relativa lönelägen stiga.

Enligt bl.a. Ekberg & Andersson (1995), ger inte invandring några effekter på den totala sysselsättningen bland infödda. Undanträngningseffekter kan förekomma där invandrare är substitut till inhemsk arbetskraft, men detta utjämnas av den positiva sysselsättningseffekt som genereras där inhemsk arbetskraft utgör komplement till invandrad. Enligt Geisech, Heilemann & Loeffelholz(1994) kan invandrare ha en buffertfunktion i lågkonjunkturlägen och därigenom t.o.m. påverka den totala sysselsättningen positivt för infödda.

Invandrare tenderar att substituera inhemsk arbetskraft i låginkomstsektorer. Invandrare konkurrerar sålunda främst med infödda⁵⁵ om okvalificerade jobb på den s.k. andrahandsmarknaden. Detta segment av arbetsmarknaden kännetecknas av låg avkastning på utbildning och sämre arbetsvillkor. Det motsatta råder på den s. k. förstahandsmarknaden, där utbildningsnivån generellt är högre och kvalificerad arbetskraft dominerar. Detta enligt teorin om en tudelad arbetsmarknad, se Piore (1979)⁵⁶. Wadensjö m. fl. menar att arbetskraften på andrahands- och förstahandsmarknaden kompletterar varandra medan kapital och okvalificerad arbetskraft på andrahandsmarknaden substituerar varandra. Invandring skulle således kunna leda till höjda löner för arbetstagare på förstahandsmarknaden medan löneläget bland okvalificerade arbetstagare försämras p.g.a. ökad konkurrens om jobben på andrahandsmarknaden⁵⁷.

I Sverige är arbetsgivares möjlighet att sänka löner och ersätta infödd arbetskraft med lågavlönad invandrad arbetskraft mycket begränsad, då lönesättningen i hög grad styrs av kollektiva avtal. Detta gäller främst i sektorer där okvalificerad arbetskraft dominerar.

elasticiteten är nära 1 och skillnaden i sparande mellan invandrare och infödda är stor. Om invandres sparande understiger den inhemska befolkningens ökar den totala inkomsten för infödda med minst 5 % trots att lönerna sjunker på lång sikt. Detta då kapitalavkastningen ökar. På kort sikt är sannolikheten högre att invandring innebär en belastning. Detta p.g.a. investeringskostnaderna för invandrare i deras initiala fas. Två motsatta inkomsteffekter föreligger således: ökad ränteinkomst och lägre löneinkomst för infödda. Frågan är vilken effekt som är starkast.

⁵⁵ Det kan också tänkas att nya invandrare främst substituerar arbetstagare bland den befintliga invandrarbefolkningen.

⁵⁶ Coleman (1999) menar att invandrare från fattiga länder har ett annat förhållningssätt till arbete - de ser jobbet enbart som inkomstkälla, utan att bry sig om prestige. Invandrare accepterar således s.k. ”3D-jobs” (dirty, dangerous and degrading) som riskerar att få stämpeln ”invandrarjobb”. Därmed blir de än mer oacceptabla för den lokala arbetskraften, vilket leder till att tudelningen cementeras ytterligare.

⁵⁷ Å andra sidan kan det tänkas att invandrare som anställs blir medlemmar i facken och därmed bidrar till en positiv löneutveckling för deras yrkesgrupp, vilket ev. kompenserar den tidigare uteblivna löneökningen något. (Lundborg, 1998)

Det kan därmed vara befogat att diskutera huruvida invandring har gett effekter på relativ löneutveckling snarare än effekter i form av direkta lönesänkningar⁵⁸.

Undersökningar från Tyskland, t. ex. Zimmermann m.fl. (1994) visar hur relativa löneeffekter för välutbildade infödda har varit positiva medan utveckling av relativlön och sysselsättning för infödda tyskar i låginkomstyrken påverkats negativt av invandring. Vidare visar Bain & Pauge(1972) för Tyskland att invandring haft en hämmande effekt på utjämnning av löneskillnader bland totalbefolkningen. Effekterna har dock varit små. Ekberg (1983) visar undersökningsresultat för Sverige som likaledes tyder på små strukturella löneeffekter av invandring.

Effekter via den svarta arbetsmarknaden

Om arbetssökande invandrare inte får tillträde till arbetsmarknaden kan den svarta sektorn tänkas absorbera dessa på bekostnad av den vita sektorn. På lång sikt leder detta till mindre arbetstillfällen för infödda arbetssökande (Lundborg, 1999). Detta fenomen har till viss del även drabbat länder i Central- och Östeuropa. Den omfattande transitmigration som sker via de dessa länder⁵⁹ har fört med sig en ökad svart sektor som sysselsätter en stor andel av de illegalt närvarande invandrarna. Flertalet utländska illegala arbetare jobbar i dessa länder till lägre löner än den inhemska befolkningen, vilket har gett en viss undanträngningseffekt⁶⁰. (Coleman, 1998)

Dessutom finns det sätt att kringgå regleringar på arbetsmarknaden i Sverige. Ett sätt för invandrare att bjuda ut sitt arbete till låga priser som understiger avtalade minimilöner är att starta eget företag⁶¹. Det existerar idag en svart arbetsmarknad för utländska kvalificerade egenföretagare⁶². Vissa inhemska etablerade företag kan således drabbas av stark konkurrens från invandrardrivna småföretag som inte är bundna till kollektiva avtal.

2.4 Sammanfattning och diskussion – samhällsekonomiska effekter

Det framgår av avsnitt 2.1 att nettobidraget till offentlig sektor i hög grad är beroende av invandrarnas sysselsättningsmönster och åldersstruktur. Dessa faktorer är även relaterade till de samhällsekonomiska effekter som diskuterats i detta avsnitt.

Det kan konstateras att det råder stor osäkerhet beträffande samhällsekonomiska effekterna av invandring. Det är uppenbarligen mycket svårt att inom teoretiska ramar påvisa effekter på mottagarlandets ekonomi som invandrare kan ge via ett annorlunda beteendemönster och annorlunda egenskaper. Tendenserna är allt annat än entydiga vad gäller bl.a. invandrares geografiska och yrkesmässiga rörlighet och hur detta har och kan

⁵⁸ Lönesättningen är mer individualiserad och flexibel för välutbildad arbetskraft. Tidigare studier har enligt Lundborg (1998) visat att utbudsökningar av högutbildad arbetskraft ger relativt stora utslag på löner bland denna grupp. En ökad invandring av kvalificerad arbetskraft skulle m. a. o. kunna påverka lönenivån bland dessa arbetstagare.

⁵⁹ Många invandrare bl.a. från f. d Sovjet och Kina som på olaglig väg försöker komma in i Västeuropeiska länder söker sig via Östeuropeiska länder. (OECD, 2000).

⁶⁰ I Polen har t. ex. invandrare från f. d Sovjet börjat konkurrera ut infödda arbetslösa (OECD, 2000).

⁶¹ Emellertid kräver detta att ingen anställd önskar att facket skall kräva en överenskommelse som företaget därmed tvingas ingå i.

⁶² Denna svarta marknad kommer att legaliseras om EU:s gemensamma arbetsmarknad utvidgas, vilket sannolikt kommer att öka aktiviteten. Konsumenter kommer däremot att gynnas då priser på vissa tjänster kommer att pressas ned när den fria rörligheten utökas till länder med lägre reala inkomstnivåer. (Lundborg, 1999).

påverka ekonomin i mottagarlandet. Detta gäller även invandringens föryngrande effekt på mottagarlandets befolkning, vilken påverkas av huruvida fertilitetsmönster bland invandrarbefolkningen bevaras i mottagarlandet eller närmar sig den inhemska befolkningens. Det är också diskutabelt om den föryngrande effekten ger ett positivt eller negativt produktivitetstillskott. Den allokeringsvinst som uppkommer kan motverkas av en yngre befolknings lägre produktivitet. (Lindh, 2001)

Det är sannolikt att arbetskraftsinvandringen fram till 1970-talet gynnade den ekonomiska tillväxten i Sverige genom att motverka uppkomsten av flaskhalsar i ekonomin.

Invandrarnas integration på den svenska arbetsmarknaden tyder emellertid inte på att någon större undanträngning av inhemska arbetskraft har skett. Innan 1970-talets kris var infödda såväl som invandrare i stort sett fullt sysselsatta, vilket inte indikerar undanträngningseffekter.

Sysselsättningstalen bland invandrare har vidare försämrats i relation till infödda under de senaste decennierna vilket vidare tyder på att invandrare generellt har svårt att konkurrera med inhemska arbetskraft snarare än att de tränger undan infödda från arbetsmarknaden.

Det är möjligt att invandring har givit effekt på hur lönestrukturer utvecklats och bevarat inkomstskillnader i den inhemska befolkningen. Flertalet undersökningar visar emellertid mycket små effekter på inföddas lönenivåer. Likaså är det producentöverskott som ev. genereras via invandring med största sannolikhet av obetydlig storlek. Forskningsresultaten i detta avseende baseras även på antaganden om en sluten ekonomi, vilket gör att effekterna bör betraktas som tillfälliga.

Ekberg & Andersson (1995) drar slutsatsen att vidare forskning inte är motiverad vad gäller invandringens upphovseffekt på producentöverskott och samband med relativa faktorpriser och sysselsättning i mottagarlandet då effekterna torde vara små. De menar däremot att mycket finns kvar att utforska inom bl.a. demografi och ekonomi beträffande invandring och ekonomisk tillväxt och nettoeffekten för offentlig sektor.

3 . M I G R A T I O N I F R A M T I D E N

Forskningsresultaten som presenterats i kapitel ett visar stora skillnader avseende invandrades framgång på den svenska arbetsmarknaden. De ekonomiska effekter som olika invandrargrupper ger upphov till varierar. Under 1990-talet har emellertid invandrarbefolkningen som helhet inneburit en nettokostnad för offentlig sektor i Sverige, liksom i många andra västeuropeiska⁶³ länder. Detta förklarar delvis att en restriktiv hållning mot invandring i många mottagarländer uppstått.

Idag ökar dock medvetenheten om det demografiska underskott som kommer att uppstå i flertalet västerländska ekonomier i framtiden, vilket skapar argument för en aktivare politik i syfte att attrahera unga invandrare. Under senare tid har även mer positiva perspektiv framkommit i den allmänna debatten och det förväntas en ökad framtida efterfrågan på högkvalificerad arbetskraftsinvandring i västvärldens länder, med anledning av en förstärkt internationell konkurrens om kompetens.

Frågan är hur framtidens migrationsmönster kommer att se ut. Var finns en framtida emigrationspotential? I vilka länder kommer en efterfrågan på invandring att finnas och vilka länder kommer att vara attraktiva för invandrare?

De förhållanden som påverkar den framtida migrationens inriktning geografiskt och dess sammansättning befolkningsmässigt är svåra att kartlägga. Till detta kommer att såväl utvandrings- som invandringsländer aktivt kan påverka, uppmuntra eller förhindra migrationen.

I detta kapitel diskuteras endast ett urval faktorer som har betydelse för efterfrågan och utbud av migranter. Inledningsvis redogörs kortfattat för immigrationen till Europa under de senaste decennierna och dess betydelse för befolkningsutvecklingen i mottagarländerna. Därefter presenteras forskningsresultat avseende den nettoinvandring som krävs för att hindra en framtida förändring av EU-ländernas ålderssammansättning. Med denna bakgrund diskuteras de ekonomiska och demografiska förutsättningarna i Central- och Östeuropa, samt i Nordafrika och Mellanöstern, med syftet att belysa emigrationspotentialen i dessa områden⁶⁴.

Slutligen berörs framtidens invandring till Sverige i relation till övriga EU-länder.

3.1 Tidigare migrationsmönster

⁶³ Västeuropa definieras som alla länder i Europa, inklusive medelhavsländerna, som inte var en del av f. d. öststaterna/blocket.

⁶⁴ Således har inte övriga möjliga utvandringsregioner diskuterats. Exempelvis är Indien intressant i detta sammanhang. Det har under 1990-talet skett en invandring av indier till Sverige av samma omfattning som chilensare. Kina är ett annat intressant område. I Kina är den procentuella befolkningstillväxten relativt låg: ca 1 % (Lin & Liu, 1997). Men landets befolkningsökning i absoluta termer är omfattande. Arbetskraften förväntas enligt vissa beräkningar öka med 31 % fram till år 2020, vilket innebär påfrestningar för den framtida kinesiska arbetsmarknaden. Idag sker en omfattande migration främst inom landet. (Roberts, 1997). Kineser har dock under 1990-talet även utvandrat till bl. a. Ryssland (Salt 1997) och är enligt vissa källor bland de 10 starkast representerade nationaliteterna i Spanien och Italien (många illegalt närvarande). Vidare indikerar befolkningsutvecklingen i tropiska Afrika en stor framtida migrationspotential. Här kommer den kraftigaste totala befolkningsökningen ske.

Invandringen till OECD länder har under de senare decennierna visat vissa tendenser som diskuteras nedan.

En gång startade flöden tenderar att fortsätta

Ofta dominerar ett eller två ursprungsländer arbetskraftsinvandringen till ett visst land, i många fall geografiskt närliggande länder⁶⁵. Likaså har flyktinginvandringen till ett visst land dominerats av vissa ursprungsländer, t ex. irakier till Sverige, invandrare från Marocko och Senegal till Frankrike samt invandrare från Central- och Östeuropa och f. d. Sovjet till Tyskland. Vidare tycks historiska relationer fortsätta generera flöden. Portugiser dominerar t. ex. fortfarande invandringen till Luxemburg och irländare, indier samt amerikaner till Storbritannien.

Ökad anhöriginvandring från avlägsna länder

En stadig ökning av inflöden från nya ursprungsländer har skett, främst från Asien och Afrika. I Frankrike har t.ex. invandrare från Kina, Zaire och Haïti registrerats. I de nordiska länderna har nya ursprungsländer som Pakistan, Vietnam och Sri Lanka framkommit medan invandringen från grannländerna minskat. Vad gäller motiv bakom invandringen har liksom i Sverige, anhöriginvandringen dominerat invandringen till flertalet Västeuropeiska länder. I flertalet länder har arbetskraftsinvandring och asylsökande minskat efter 1992⁶⁶. Dessutom har efterkrigstidens gästarbetare från Italien, Spanien och Grekland i större utsträckning återvänt till sina hemländer som nu är mer välutvecklade.

Förändrad arbetskraftsmigration

Arbetskraftsmigrationen har även ändrat karaktär. Den har i högre utsträckning skett i syfte att arbeta under begränsad tid i mottagarlandet. Tillfällig utvandring i arbetssyfte har ökat från bl.a. Indonesien, Filippinerna och Thailand. Tidsbegränsade arbetskontrakt, särskilt säsongarbete, har även ökat bland arbetskraftsemigranter från Central- och Östeuropa. Vidare har den formella arbetskraftsinvandringen till Europa på senare tid främst varit högkvalificerad, varav en stor andel invandrare har haft chefs/ledarskaps-, ingenjör- eller ekonomiutbildning. (Salt, 1997). Mycket av denna arbetskraftsflyttning sker mellan företag som tillhör samma bolag (s. k. Inter Company transfers). (ISA, 2001).

Ökad illegal invandring

Ökad uppmärksamhet har även givits åt illegal invandring under 1990-talet. Västeuropa uppskattas ta emot 350 000 illegala invandrare årligen (Coleman, 1998). Uppgifter pekar på att den största delen av illegal invandring är riktad mot transitländer som Österrike, Tyskland, Italien, Spanien, Portugal, och Grekland. Ca hälften av de sydeuropeiska ländernas invandrarbefolkning beräknas vara illegala invandrare. (Salt & Stein, 1997).

Invandring till Europa under efterkrigstiden

Utomeuropeisk migration till Europa skedde under 1970- och början av 1980-talet i relativt liten omfattning. Efter detta har såväl laglig som olaglig invandring ökat till Västeuropa. I början av 1990-talet mottog länderna i Västeuropa det hittills mest omfattande inflödet av internationella invandrare. 1992 invandrade 1,5

⁶⁵ Exempelvis sker migration från Ryssland till Finland, från Nya Zeeland till Australien, från Mexico till USA. (OECD, 2000).

⁶⁶ Det finns dock tecken på en ökning av arbetskraftsinvandring i vissa länder, t.ex. Belgien och Storbritannien.

miljoner samt 692 000 asylsökande individer lagligt till Västeuropa, varav 1,2 miljoner var anhöriga eller arbetskraftsinvandrare.

Efter en kulmen 1992 har invandringen legat på lägre nivåer, dock med en liten ökning 1997-98 i bl.a. Sverige, Norge, Frankrike, Italien och Spanien. (OECD, 2000)

I relation till den totala befolkningen, har Sverige ett invandringsflöde som ligger på en medelnivå i jämförelse med andra europeiska länder. Mellan 1990 och 1998 motsvarade inflödet till Schweiz 1 % av den befintliga befolkningen och i Tyskland 0,7 %. Norge, Nederländerna, Belgien och Danmark hade något lägre nivåer. Sveriges genomsnittliga inflöde per år uppgick till ca 0,35 % av totalbefolkningen och än mindre var inflödet till Storbritannien, Frankrike, Finland och Ungern.

Det främsta västeuropeiska invandringslandet i absoluta termer är och har under senare tid varit Tyskland. 60 % av invandringen till Västeuropa år 2000 riktades till Tyskland. Invandrarbefolkningen i Tyskland utgör dock endast 9 % av totalbefolkningen vilket kan jämföras med Schweiz (19 %). I Sverige utgör invandrarbefolkningen ca 10 % (se kap 1). I nyare invandringsländer som Finland, Italien, Portugal och Spanien, är andelen invandrare låg (mellan 1,6-2,1 %)⁶⁷. I Östeuropa uppgår invandrarbefolkningen till ca 1 % av totalbefolkningen (OECD, 2000).

Invandrarbefolkningen i EU uppgick 1996 till 22,4 miljoner, varav 5 miljoner var europeiska medborgare, knappt 3 miljoner invandrade från Central- och Östeuropa (främst f.d. Jugoslavien) och ca 5 miljoner från Maghreb (Marocko, Tunisien och Algeriet) och Mellanöstern. Därtill kommer de miljoner som har naturaliserats. (OECD, 2000; Coleman, 1999)

3.2 Invandring och demografi

Den omfattande migration som skett under senare decennier har haft stor betydelse för den demografiska utvecklingen i mottagarländerna i Västeuropa. En betydande del av den befolkningsökning som hittills förekommit i många av EU länderna har skett tack vare en positiv nettoinvandring. (Coleman, 1999). Om inte invandring skett till t. ex. Sverige, Grekland, Italien och Tyskland hade befolkningsökningen 1998 och 1999 uteblivit (OECD, 2000; SCB, 2001b).

En genomsnittlig högre nativitet i kombination med en ung åldersstruktur leder även till att invandrarbefolkningar ökar snabbare än den inhemska befolkningen i flertalet västerländska mottagarländer. I OECD länderna har antalet individer med utländsk härkomst, d.v.s. även barn till invandrare, och deras andel av totalbefolkningen ökat under de 10 senaste åren. Exempelvis fyrfaldigades andelen individer med utländsk härkomst ibland Finlands befolkning mellan 1988-98. Under samma period fördubblades andelen i Italien, Portugal och Spanien.

Invandrarbefolkningen har sedan 1970-talet stått för 10-13 % av alla födselar i Västeuropa, vilket är dubbelt så mycket som deras befolkningsandel anger. (Coleman, 1999).

⁶⁷ I Italien och Spanien finns dock en stor dold grupp illegala invandrare (OECD, 2000).

Minskande och åldrande befolkningar i Sverige och Västeuropa

Den årliga befolkningsökningen i världen 1998 var ca 78 miljoner. 2050 beräknas den årliga tillväxten vara 40 miljoner – och koncentrerad till utvecklingsländerna. Västeuropas totalbefolkning förväntas nå sin högsta nivå 2005, för att därefter börja minska. (UN, 1998)

Detta då de summerade fruktsamhetstalen i EU och Europa idag understiger reproduktionsnivå, d.v.s. 2,1 barn per kvinna⁶⁸. Parallellt med ett sänkt barnafödande har den genomsnittliga livslängden ökat vilket har lett till att andelen äldre har ökat. Detta har lett till att antalet individer i arbetsför ålder (15-64 år) i relation till de äldre (över 65 år): den s.k. försörjningskvoten (PSR, Potential Support Ratio), har fallit.

Enligt UN (1998) kommer Sveriges totalbefolkning att minska med 3 %, knappt 250 000 individer mellan 2000-2050, med en viss invandring inräknad⁶⁹. Denna negativa förändring är mindre än i flertalet andra EU länder⁷⁰. I Tyskland förväntas befolkningen minska med 11 % och i Italien, Spanien och Grekland med 20-30 %. Totalbefolkningen i Europa och EU kommer att minska med 14 % (101 miljoner) respektive 12 % (144 miljoner) under perioden.

Enligt SCB (2001a) kommer i Sverige befolkningen i de arbetsföra åldrarna att börja minska från omkring 2015. Nedgången väntas fortsätta under två decennier. Hur stor nedgången blir bestäms i stor utsträckning av det framtida invandringsöverskottet, men naturligtvis också av hur många barn som föds under de närmaste 15-20 åren⁷¹. Antalet personer över 65 år kommer enligt SCB: s prognos att öka med 845 000 fram till år 2050, en ökning med över 55 %. Av denna ökning faller mer än hälften på åldersgruppen 80 år och äldre. Det betyder en fördubbling av antalet personer över 80 år fram till år 2050 jämfört med idag.

Andelen över 65 år är redan idag relativt hög i Sverige: 17 %. Endast Grekland och Italien har en större proportion äldre relativt totalbefolkningen. Andelen äldre i Sverige beräknas enligt UN (2000) öka till 22 % år 2050⁷². (Enligt SCB 2001a till 27 %). I Spanien, Italien och Grekland kommer detta år andelen gamla att utgöra mer än en tredjedel av totalbefolkningen.

Enligt prognoserna kommer i EU dagens försörjningskvot på ca 4 att minska med mer än hälften till 1,96 år 2050.

3.3 Invandringsbehov ur demografisk synvinkel

Den ovan diskuterade demografiska utvecklingen har fört med sig en diskussion om huruvida invandring kan motbalansera denna förändring.

⁶⁸ Den genomsnittliga nativiteten i EU och Europa var 1995-2000 1,4. I Italien 1,2 och i Tyskland 1,3. I Sverige var den år 2001 1,58.

⁶⁹ I befolkningsprognoserna antas invandringens ålderssammansättning och könsfördelning vara densamma för alla länder, och enligt invandringen som skett till USA, Kanada och Australien under det senaste decenniet. Vidare antas invandrarna i mottagarlandet ha samma nativitets- och mortalitetsmönster som den inhemska befolkningen.

⁷⁰ I Luxemburg förväntas dock befolkningen minska mindre och i Frankrike och Irland inte alls.

⁷¹ Utgångspunkten för beräkningarna är befolkningen vid årsskiftet 2000/2001.

I prognosen antas att fruktsamheten i Sverige kommer att öka från 1,58 barn per kvinna år 2001 till 1,8 från och med 2010. Den hittillsvarande trenden med minskande dödlighet antas fortsätta.

⁷² Vid denna tidpunkt förväntas emellertid flertalet andra europeiska länder ha kommit ikapp Sverige i detta avseende.

UN (2000) visar projektioner avseende den nettoinvandring som kommer att krävas för att i ett visst land/region⁷³, fram till år 2050, bevara 1) totalbefolkningens storlek 2) antalet individer i arbetsför ålder och 3) försörjningskvoten, d.v.s. relationen mellan arbetsföra individer och pensionärer⁷⁴. Projektionerna baseras på befolkningsprognoserna i UN (1998)(refererade till ovan).

1) Invandring för en oförändrad totalbefolkning

1998 uppgick nettoinvandringen till EU till knappt 400 000. Detta är ungefär hälften av vad som enligt studien krävs årligen för att hindra EU: s totalbefolkning från att minska fram till 2025. För att totalbefolkningen inte ska minska 2025 – 2050 skulle EU och hela Europa behöva en nettoinvandring på totalt 47 miljoner respektive 100 miljoner⁷⁵.

Italien och Tyskland kommer att behöva det största antalet invandrare i relation till ländernas befolkningsstorlek. Att hindra Tysklands befolkning från att minska skulle i genomsnitt kräva en årlig nettoinvandring på 320 000 ⁷⁶, jämfört med 50 000, som nettoinvandringen till Tyskland uppgick till 1998. En invandring av denna omfattning skulle leda till att invandrade efter 1995 skulle utgöra närmare 30 % av befolkningen i Tyskland år 2050.

2) Invandring för en konstant mängd individer i arbetsför ålder

För att antalet individer mellan 15-64 år inte skall minska mellan 2025-2050 i EU, skulle en nettoinvandring på totalt ca 80 miljoner (1,4 miljoner/år) krävas. Andelen invandrade efter 1995 skulle då år 2050 uppgå till ca 25 % i EU. Totalt 25 miljoner (450 000/år) skulle krävas för Tysklands del.

3) Invandring för en bibehållen försörjningskvot

Ovanstående invandring skulle emellertid inte förhindra ett fall i PSR. Detta kräver en invandring som med råge överstiger tidigare invandring till alla länder med minskande befolkningar. Att bevara PSR på ca 4 i EU fram till 2050 skulle t.ex. kräva ca 700 miljoner invandrare (13 miljoner/år). En invandring av denna omfattning skulle leda till extrema ökningarna i totalbefolkningarna. EU: s totalbefolkning skulle i detta fall öka till 1,2 biljoner 2050 från 370 miljoner 1995. Andelen invandrade efter 1995 skulle uppgå till närmare 75 % av EU: s totalbefolkning år 2050⁷⁷ och ca 80 % (!) i Tyskland, där en årlig invandring på 3,4 miljoner skulle krävas. (UN, 2000)

Sammantaget tyder beräkningarna på att det krävs enorma invandringar för att hindra en förändrad ålderssammansättning i EU. Tidigare forskning tyder likaledes på att invandring varken kan förhindra befolkningsminskningar eller åldrande av befolkningar om inte nivåerna är extrema⁷⁸. Däremot är det tänkbart att invandring kan ha en bromsande effekt på utvecklingen.

⁷³ Studien omfattar länder med födelsetal mellan 1,2-2 per kvinna.

⁷⁴ Utfallet är känsligt för val av initiala tillväxtsiffror och tidshorisont. Återinvandring eller invandrades ev. anpassade fertilitetsnivåer har inte beaktats. Det antas också att åldersstrukturen hos ny invandrare kommer att vara konstant. Detta föranleder ett kritiskt förhållningssätt till dessa projektioner, vilket författarna även konstaterar.

⁷⁵ Detta innebär ca 1,8 miljoner/ år för Europa. 1997 var nettoinvandringen till Europa ca hälften av detta: 950 000.

⁷⁶ Liknande tal anges i OECD (1995).

⁷⁷ 1990 utgjorde invandrarbefolkningen knappt 6 % i EU.

⁷⁸ Enligt Lesthaeghe m.fl. (1988) skulle en minskning av befolkningen i EU-länderna år 2050 kunna undvikas med en nettoinvandring på 1 miljon per år. I senare studier framkommer att invandring inte kan lösa problemet med åldrande befolkningar. Ulrich (1998) visar att inte ens en omfattande invandring helt kan motverka en framtida befolkningsminskning i Tyskland. Endast gradvisa effekter på försörjningskvoten kan uppkomma.

Ovanstående demografiska prognoser tyder på stora framtida underskott av unga individer i många EU länder. Det kan sålunda vara intressant att diskutera potentiella utvandringsregioner i framtiden med utgångspunkt i komplementaritet avseende demografiska och ekonomiska förhållanden.

3.4 Potentiella utvandringsområden ur demografiskt och ekonomiskt perspektiv

Central- och Östeuropa⁷⁹

En befolkningsökning i absoluta termer kommer troligen inte att leda till emigration från Central- och Östeuropa. Liksom i Västeuropa förväntas totalbefolkningen i flertalet östeuropeiska länder minska mellan år 2000-2050⁸⁰ enligt UN (2000). Idag har t.ex. republikerna från f.d. Sovjet bland de lägsta födelsetalen i Europa. Mortaliteten började inte sjunka förrän 1960 i vissa av dessa länder och har periodvis t.o.m. ökat under efterkrigstiden.

Kandidatländerna⁸¹ har idag en något yngre befolkning än EU-länderna. Om 20 år beräknas dock andelen äldre kvinnor bli ungefär lika hög som i EU-länderna medan andelen äldre män generellt inte kommer upp till genomsnittet för EU-länderna. (SCB, 2001b).

I de baltiska staterna uppgår den arbetsföra befolkningen till 4 miljoner och i Polen uppgår arbetsstyrkan till 17 miljoner individer. De elva kandidatländernas gemensamma arbetsstyrka uppgår till ca 50 miljoner individer (Lundborg, 1998).

Denna arbetsföra befolkning är stor i relation till arbetsmarknaden i dessa länder. 1997 uppgick den registrerade arbetslösheten i Polen till 10,5 %, i Ungern 10,4 % och Tjeckien 5,2 %. Till detta kommer att det i många av dessa länder påbörjats ekonomiska omstruktureringar, bl.a. med syfte att reducera omfattningen på offentlig sektor vilket torde minska antalet arbetstillfällen under den närmsta framtiden.

De reella lönenivåerna i dessa länder understiger Sveriges och övriga EU länders nivåer. Sveriges tre grannländer: Estland, Lettland och Litauen är alla låglöneländer. 1994 utgjorde inkomsten per capita i de Baltiska staterna endast 5-7 % av Sveriges genomsnittliga inkomst per capita. Det reella inkomstläget i Polen är högre än i Baltikum, men kraftigt lägre än i Sverige. (Lundborg, 1998).

Andra projektioner som avser det antal invandrare som krävs för att bevara försörjningskvoten i länder i Europa visar att extrema invandringsnivåer skulle krävas vissa perioder p.g.a. de befintliga befolkningarnas oregelbundna struktur. Se t.ex. Wattelar & Roumans (1991), Blanchet (1989).

⁷⁹ Inkluderar Estland, Lettland, Litauen, f. d. Sovjetunionen, Rumänien, Polen, Ungern, f.d. Jugoslavien (Slovenien, Kroatien, Bosnien-Hercegovina, Makedonien) & f. d. Tjeckoslovakien (Tjeckien, Slovakien).

⁸⁰ I Estland, Rumänien, Lettland, Ukraina, Tjeckiska republiken och Ungern med 20-35 % och något mindre i Polen, Slovakien, Jugoslavien, Bosnien fram till 2050.

⁸¹ Detta gäller Estland, Lettland, Litauen, Polen, Tjeckien, Slovakien, Ungern, Rumänien, Bulgarien, Slovenien och Cypern. (Lundborg, 1998).

Mellanöstern och Nordafrika^{82 83}

Till skillnad från i Europa kommer totalbefolkningen i Mellanöstern och Nordafrika att fortsätta öka under 2000-talet. Idag uppgår den totala befolkningen i Pakistan, Afghanistan och Iran till ca 240 miljoner och arabländernas till ca 280 miljoner. Befolkningen i dessa två regioner beräknas växa till 721 miljoner år 2015. Turkiets årliga befolkningsökning har under senare delen av 1990-talet varit 900 000, vilket är mer än i hela Västeuropa. (Coleman, 1999)

I Mellanöstern och Nordafrika kommer även åldersstrukturen att utvecklas annorlunda än i EU länderna. Fertilitetsnivån i många av dessa länder är fortfarande relativt hög. I Pakistan var t.ex. nativiteten 6 år 1996 (Kantner & He 1996).

Den arbetsföra befolkningen i Mellanöstern och Nordafrika förväntas öka med 2,45 % i genomsnitt per år fram till år 2015 medan den övriga befolkningen förväntas öka med 0,25 %. Nettoökningen av arbetsföra i Mellanöstern uppskattas bli 10 miljoner per år⁸⁴. (Yousef m.fl., 2000a, 2000b).

Ett stigande antal yrkesaktiva individer innebär stora möjligheter för länderna att öka sin tillväxt. Frågan är dock om länderna är redo. Arbetsmarknaderna i många av länderna i Mellanöstern och Nordafrika har under 1990-talet präglats av hög arbetslöshet, fallande reallöner och staten som dominerande arbetsgivare. Reformerna har genomförts och marknader har liberaliserats. Men strukturförändringarna har gått långsamt och den ekonomiska tillväxten har varit otillfredsställande.

Det kommer i genomsnitt att krävas en ökning av arbetstillfällen på 4 % per år i Mellanösterns och Nordafrikas länder för att den stora skaran arbetsföra i framtiden skall kunna absorberas, parallellt med ländernas målsättning att öka arbetsdeltagandet och minska arbetslösheten⁸⁵. En tillväxt på denna nivå har aldrig tidigare skett i dessa länder.

Exempelvis är arbetslösheten i Algeriet idag ca 28 %. I Algeriet prognostiseras också den största ökningen av individer i arbetsför ålder ske: 2,7 % per år fram till 2015. Om målsättningen att reducera arbetslösheten till 14 % skall uppnås till år 2015, krävs det i detta land en tillväxt av arbetstillfällen med 5 % och en årlig real BNP tillväxt på 6,5 %⁸⁶.

(Yousef m.fl., 2000a, 2000b).

⁸² Yousef baseras på ett urval av MENA länderna bestående av: Algeriet, Egypten, Iran, Jordan, Libanon, Marocko, Syrien och Tunisien.

⁸³ Mellanöstern inkluderar Arabländerna Saudiarabien, förenade arabemiraten osv., Pakistan, Islamic State of Afghanistan, Islamic Republic of Iran (PAI).

⁸⁴ Med dessa antaganden kommer MED ländernas arbetsföra befolkning öka till ca 450 000 år 2015 medan EU ländernas kommer minska med 0,19 % till 245 000

⁸⁵ I Tunisien, Pakistan och Egypten förväntas arbetsföra individer öka drygt 2 %. Förutsättningarna i dessa länder är bättre, bl.a. då arbetslösheten har varit lägre och BNP tillväxten varit något högre.

⁸⁶ Detta kan jämföras med perioden 1973-1994, då tillväxten på arbetsmarknaden i genomsnitt var 3,2 % och BNP tillväxten var 2,9 %.

3.5 Migration i framtiden - diskussion

Stor osäkerhet om framtidens migration

Teoretiskt sett är dagens internationella migration oförklarligt begränsad. Varför emigrerar idag så få? Och varför är migrationen koncentrerad till vissa länder? (Faist, 2000)

De teorier som idag är i bruk är m.a.o. otillräckliga för att förklara tidigare migrationsmönster och sannolikt kan de än mindre förutspå framtida migration.

Det finns inte heller något större utbud av långsiktiga framskrivningar avseende 2000-talets invandring till Sverige.

SCB antar i sina befolkningsprognoser att invandringen kommer att öka något under de närmaste 10 åren bl.a. beroende på ”en öppnare värld”. Likaså antas utvandringen av utrikes födda och svenskar öka. I år förväntas nettoinvandringen bli 26 000 för att år 2004 nå 18 000. Invandring av nära anhöriga, arbetskraft och återvändande svenskar förväntas stiga. (SCB, 2001a)

Den största delen av migrationen under 1990-talet har skett av icke-ekonomiska skäl. Det har främst handlat om återförening av familjer, som skett i det land som bedömts som rikast i flest avseenden. Generellt har invandring skett från osäkra och fattiga miljöer till säkra och utvecklade. Det gäller t.ex. politiska flyktingar och individer vars hemland drabbats av naturkatastrofer. Varifrån denna icke-ekonomiska migration kommer att ske i framtiden är av förklarliga skäl mycket svårt att förutsäga, liksom till vilka mottagarländer den kommer att riktas.

Världsländer har inte heller så mycket styrmakt beträffande denna icke-ekonomiska immigration.

Överenskommelser avseende fri rörlighet, humanitära åtaganden, diskrimineringsförbud och andra skyldigheter gentemot befintliga invandrarpopulationer (t.ex. vad gäller mottagande av anhöriga) begränsar destinationslandets valmöjlighet och gör det svårt att stoppa en gång startade migrationsflöden. (Freeman, 1994).

Mottagarländer har större möjlighet att styra invandring av arbetskraft⁸⁷. Det är emellertid svårt att förutspå var potentiella migranter finns även i detta avseende, liksom till vilka nationella arbetsmarknader de kommer söka sig i framtiden.

Potentiell migration från Central- och Östeuropa samt Mellanöstern och Nordafrika

I detta kapitel framgår att det i Mellanöstern och Nordafrika liksom i Central- och Östeuropa sannolikt kommer att finnas ett stort antal arbetsföra i relation till arbetsmarknaderna i dessa länder. Det krävs en mycket stark tillväxt av arbetstillfällen för att denna arbetsföra befolkning i framtiden skall kunna sysselsättas i sina hemländer.

Ekonomiska och demografiska skillnader leder till förväntat migrationstryck

⁸⁷ En mer aktiv arbetskraftspolitik tillämpades t.ex. under 1960-talet i Sverige, då t.ex. AMS hjälpte svenska företag att rekrytera arbetstagare utomlands (Ekberg & Andersson, 1999).

Enligt neoklassisk teori utlöser ekonomiska skillnader mellan avsändarlandet och mottagarlandet migration, som fortgår så länge det föreligger skillnader i arbetskraftsutbud och kapitalanvändning mellan länder. (Johnson, 1990).

Med denna utgångspunkt kan ett framtida migrationstryck förväntas från länder i Mellanöstern och Nordafrika samt Central- och Östeuropa. Vissa av dessa länder har reala BNP nivåer per capita som är tio ggr lägre än i Västeuropa. (Coleman, 1999)⁸⁸.

Dessutom skiljer sig den demografiska situationen, främst i Mellanöstern och Nordafrika, ifrån utvecklingen i Västeuropa. Faktum är att den framtida befolkningsstrukturen i dessa länder tycks komplettera EU-ländernas relativt väl.

Coleman (1999) pekar på en framtida migrationspotential i Mellanösterns och Nordafrikas länder. Han nämner särskilt Turkiet, med anledning av landets befolkningsökning och det stora antal turkar som tidigare utvandrat till Västeuropa. Coleman menar vidare att politisk instabilitet, t ex. autokratiska oljestaters kollaps, ev. med större sannolikhet kommer att orsaka emigration än ekonomiska faktorer från vissa länder i Mellanöstern. I synnerhet de oljeländer som idag har en unik kombination av hög befolkningstillväxt och hög inkomst.

Migrationsexplosion osannolik

Det har i Västeuropa talats om att de ekonomiska och demografiska ojämlikheter som föreligger kommer att utlösa en massiv invandring. I synnerhet från Central- och Östeuropa om individer i dessa länder får fritt tillträde till EU:s gemensamma arbetsmarknad.

Forskningsresultat från bl.a. Tyskland tyder emellertid på att den framtida utvandringen från kandidatländerna inte kommer att nå extrema nivåer. IZA (Institute for the Study of Labor) uppskattar att bruttoinvandringen från Central- och Östeuropa till EU vid ett medlemskap kommer att uppgå till ca 2-3 miljoner under de första 15 åren, vilket motsvarar ca 2-3 % av befolkningen i dessa länder.

Nettoinvandringen förväntas bli mycket lägre än så, p.g.a. antaganden om en omfattande återutvandring. För Tysklands del skattar IZA en bruttoinvandring på 90-140 000 de första åren efter utvidgningen⁸⁹. (Zimmermann, 2001).

Omfattande migrationsflöden från öst förväntades i Västeuropa även i samband med att gränserna öppnades 1989. I själva verket intensifierades emigrationen från öst till en början, bl.a. p.g.a. ekonomiska och politiska konflikter. En stor andel emigrerade även från Öst till Väst av etniska skäl⁹⁰. Men den initiala ökningen höll inte i sig⁹¹. Många östeuropeiska länder har idag en nettoinvandring, mycket p.g.a. ett ökat migrationsflöde inom regionen. Det ankommer även ett stort antal s.k. transitmigranter, som via dessa länder försöker ta sig vidare västerut, ofta på olaglig väg.

⁸⁸ Detta är en större skillnad än den som förelåg under tidigare perioder av kraftig arbetskraftinvandring, från Finland t.ex. år 1970 utgjorde Finlands inkomst per capita 74% av Sveriges.

⁸⁹ Andra studier visar på högre siffror. DIW Berlin förutspår t.ex. en årlig nettoinvandring på 220 000 (Zimmermann, 2001)

⁹⁰ Främst till Tyskland (etniska tyskar, s.k. Aussiedlers, från f. d. USSR), Turkiet och Finland.

⁹¹ 1998 var exempelvis det totala antalet rumänska utvandrare 17 500, vilket är mindre än en femtedel av 1990:s nivå. Från Bulgarien skedde en massutvandring mellan 1989-90 men har efter detta legat på en lägre nivå⁹¹. I Polen ledde politiska och ekonomiska svårigheter under 1980-talet till enorma utvandringar. Sedan 1996 har nivån dock stabiliserats vid 20 000 per år. (Coleman, 1999).

Illegal invandring via Central- och Östeuropa

Det finns även en oro i västeuropeiska länder för ett framtida ökat inflöde av illegala invandrare om kandidatländerna i öst integreras i EU. Det hävdas att de illegala invandrarna i dessa länder, väl inne i EU är mycket svåra att upptäcka (Coleman, 1999). På senare tid har dock den ökade illegala transitmigrationen pressat länderna att skärpa sina gränskontroller. Ett EU medlemskap kräver dessutom utökade yttre gränskontroller, vilket har förstärkt ambitionen ytterligare. Hur detta påverkar den framtida utvecklingen av illegal invandring till EU är emellertid mycket svårt att förutsäga. (OECD, 2000).

Till vilka destinationsländer kommer framtidens migration att riktas?

Slutsatser av tidigare invandring

Enligt det föregående präglades migrationen under 1990-talet av kontinuerliga flöden mellan vissa avsändar- och mottagarländer.

Tidigare migranter initierar troligen ytterligare invandring genom att ge information och praktisk hjälp till nationella eller etniska fränder. De kan även ge möjlighet för nya invandrare att hävda anhörighetsstatus⁹². Migranter från Central- och Östeuropa har tidigare främst sökt sig till Tyskland. Zimmermann (2001) menar att Tyskland, och i viss mån Österrike även fortsättningsvis kommer att absorbera den största andelen av migranter från öst, p. g. a. det nätverk av etniska minoriteter från öst som etablerats i dessa destinationsländer.

Bland Sveriges invandrarbefolkning är en stor andel från f.d. Jugoslavien och Polen. Dessutom finns invandrare från Rumänien, f.d. Tjeckoslovakien och Ungern. Någon större invandring från Baltikum har inte skett till Sverige⁹³.

Vad gäller emigration från länder i Mellanöstern och Nordafrika har arbetskraftsutvandring tidigare främst skett till oljeexporterande länder inom regionen där det funnits en efterfrågan. Det finns dock även i Europa immigranter från dessa länder. Främst i Frankrike (från Algeriet), Tyskland (från Turkiet) och Nederländerna (från Marocko, Turkiet och Algeriet). (Coleman, 1999). Majoriteten av dem som sökt sig till Sverige är födda i Irak, Iran och Turkiet (se kap. 1). På senare år har även bl.a. etiopier, somalier, afghaner, syrier och libaneser ankommit till Sverige.

Sveriges relativa attraktivitet

Huruvida Sverige i framtiden kommer framstå som attraktivt för migranter beror, förutom på den drivkraft befintliga invandrare kan utgöra, på hur förhållanden i den svenska ekonomin och det svenska samhället ter sig relativt andra västliga ekonomier. (Lundborg, 1999).

Det kan hävdas att arbetslösheten bland invandrarbefolkningen i Sverige var ca 3 ggr högre bland invandrare än infödda 1998. Å andra sidan var skillnaden mellan infödda och invandrare än större i Nederländerna, Danmark och Belgien 1998. Endast i Spanien och Italien hade vissa invandrargrupper lägre arbetslöshet än den inhemska befolkningen (OECD, 2000). Sverige har relativt höga ambitionsnivåer i relation till andra EU länder vad gäller arbetslöshet. Sverige har även ett relativt gynnsamt klimat för egenföretagare, då den

⁹² Detta kan ev. särskilt tänkas utgöra en drivkraft för migranter från utvecklingsländer i Mellanöstern och Nordafrika där beslut i större utsträckning sker på familjenivå (Coleman, 1999)

⁹³ Visst kom ett antal flyktingar från Baltikum (främst Estland) under 40-talet. Denna grupp är dock relativt liten.

kontantinsats som krävs för att starta enskild firma är relativt låg (Lundborg, 2001). Detta kan göra Sverige intressant som destinationsland.

Högkvalificerad och okvalificerad arbetskraftsinvandring lockas av olika faktorer

Det är tänkbart att högkvalificerad arbetskraftsinvandring följer ett annat mönster än okvalificerad arbetskraftsinvandring⁹⁴. Under 1990-talet var förflyttningen av högutbildad arbetskraft i stor utsträckning relaterat till var internationella företag etablerades och hur de specialiserade sig. (Salt & Ford 1993).

Eventuellt styrs högkvalificerad arbetskraftsmigration mindre av generella ekonomiska skillnader mellan länder. Borjas (1994) menar att högkvalificerad arbetskraft istället söker sig till länder med stor lönespridning. I länder med jämn inkomstfördelning som Sverige sker därmed en negativ selektion av invandrare då utbildade får relativt hög avkastning på sitt arbete här⁹⁵.

Relativt generösa sociala försäkringssystem kan öka benägenheten främst bland okvalificerade invandrare att komma till Sverige – då t.ex. den ersättningsnivå till arbetslösa Sverige erbjuder i vissa fall överstiger den reella inkomst invandraren skulle kunna erhålla i sitt ursprungsland⁹⁶.

Enligt ISA (2001) har Sverige ”medelgod” förmåga att attrahera utländsk arbetskraft. Det som lockar är Sveriges välfärdssystem, miljö, kultur och utbildningssystem. Höga levnadskostnader samt ett perifert geografiskt läge talar däremot till Sveriges nackdel.

Den migrationspotential som Sverige och Europa attraherar kommer emellertid inte nödvändigtvis att realiseras. Avgörande för den faktiska framtida invandringen är i huvudsak kapaciteten i mottagarlandet, vilken i sin tur till stor del beror på vilken efterfrågan som finns. Denna ligger till grund för utformningen av invandringspolitik.

Behov av invandring i framtidens EU

Arbetskraftsbehov i Sverige och Europa

Framskrivningarna i kap. 3 tyder på att de demografiska förändringarna i EU kommer drabba Tyskland och Sydeuropa kraftigast. Emellertid kan det förväntas ett sjunkande antal individer i arbetsför ålder i relation till antalet pensionärer i flertalet EU-länder – däribland Sverige. I Sverige råder det redan idag brist på arbetskraft inom delar av den offentliga sektorn, vilken förväntas bli mer akut när 40-talisterna pensioneras mellan 2005-2010⁹⁷.

⁹⁴ Zimmermann (2000) m.fl. menar att högkvalificerad arbetskraftsinvandring till EU kommer öka i framtiden.

⁹⁵ Sverige har låga nivåer högkvalificerad arbetskraft i jämförelse med andra EU länder. Belgien, Frankrike och Tyskland har t.ex. en högre procent kvalificerad utländsk arbetskraft än Sverige. (ISA, 2001).

⁹⁶ Sveriges sociala försäkringssystem i relation till övriga EU länder och vilken betydelse detta har för invandringsflöden är dock relativt outforskat och ligger utom ramarna för denna studie.

⁹⁷ Enligt bl.a. SCB: s arbetskraftsbarometer råder det idag brist på personal i stort sett inom alla kategorier av utbildade för vårdsektorn som ser ut att förvärras ytterligare under prognosperioden fram till 2008. Det gäller även inom lärar- och tekniksektorn. Se även Finansdepartementets senaste långtidsutredning (SOU 2 000:7).

Således är det troligt att det i EU i framtiden kommer att finnas en starkare efterfrågan på migranter i arbetsför ålder.

Det finns dock tecken på att det främst är högkvalificerad arbetskraftsinvandring som i framtiden kommer att efterfrågas. Broomé m.fl. (1996) undersökte vilken efterfrågan på okvalificerad invandrad arbetskraft som kan förväntas i framtiden genom att intervjua personalansvariga på ett 40-tal svenska företag. Resultaten visar att det framtida behovet av denna typ av invandrad arbetskraft kommer vara mycket lågt. Ett framtida behov av högkvalificerad arbetskraft i Sverige betonas däremot bl.a. av ISA (2001) inom IT, telekom elektronik, bioteknik och automotivområdet. Författarna hävdar att "kompetensinvandring" är en förutsättning för att Sverige skall kunna utvecklas som kunskapsnation och behålla en stark ekonomisk tillväxt i framtiden.

Liknande argument framkommer även i andra västeuropeiska länder. Exempelvis avser Zimmermann (2001, s 4) Tyskland, när han beskriver ett behov av "a targeted effort at recruiting highly qualified workers from Eastern Europe in order not to loose them to the other regions of the world that compete with us for the most talented minds".

Kan invandring förhindra en förändrad befolkningsstruktur i framtidens EU?

Invandring kan inte betraktas som en fullgod lösning på västländernas framtida demografiska underskott. Invandringen har under senare år hindrat befolkningar i bl.a. Sverige från att minska. För att invandringen även i framtiden skall kompensera för en minskande totalbefolkning i EU krävs dock en ökad nettoinvandring. Undersökningsresultat avseende den invandring som är nödvändig för att i framtiden bibehålla relationen mellan individer i arbetsför ålder och individer över 65 år på EU:s nuvarande nivå visar ett än större antal invandrare - som överstiger realistiska nivåer.

Därmed inte sagt att invandring inte i någon mån kan kompensera för ett minskande antal arbetsföra, vilket gör en framtida arbetskraftsimport intressant – också för att tillgodose behov av ytterligare kompetens i mottagarländerna.

Frågan är hur detta kan komma till uttryck i den framtida invandringspolitiken i EU

A V S L U T N I N G

Arbetskraftsinvandring åter aktuellt i Västeuropa

Regler och urvalssystem

Det kan ifrågasättas till vilken grad invandrings- och utvandringsströmmarnas volym och åldersstruktur ö.h.t. kan kontrolleras. OECD (1998) redogör för strategier som syftar till att åtgärda demografiproblem via ökad

invandring. Det framkommer att svårigheterna att utveckla och implementera migrationssystem utan att riskera diskriminering är många.

Att arbetskraftsinvandring återaktualiserats återspeglas emellertid redan idag i flera västländers invandringspolitik. Många länder har idag en invandringspolitik som främjar temporär invandring av kvalificerad arbetskraft. Det kan handla om specifika program, t.ex. inom tekniksektorn, som dataspecialister i Tyskland (OECD, 2000)

I Tyskland framlades nyligen en proposition som innebär att invandrare skall väljas ut efter ett poängsystem som baseras på ålder och utbildning. (BERLIN TT Reuters, 2001). Kanada och Australien tillämpar idag liknande urvalssystem med explicita åldersrelaterade kriterier. Många länder har också regelsystem där en viss selektion förekommer implicit som påverkar inflödenas åldersstruktur. Detta gäller t.ex. USA, Frankrike, Storbritannien och Japan, med en invandringspolitik som gynnar ekonomiskt aktiva immigranter. (OECD, 2000).

I Sverige har Svenskt Näringsliv framfört förslag på fri invandring av arbetskraft. Förslaget innebär att den som fått erbjudande om arbete i Sverige direkt ska få arbetstillstånd utan tidsbegränsning. Ams och Migrationsverket har även föreslagit att arbetstillstånden ska förlängas, vilket bereds på regeringskansliet. Vidare propagerar Svenskt Näringsliv för att det ska vara möjligt att komma till Sverige och söka arbete under 3 månader och att det skall bli möjligt att söka arbetstillstånd i Sverige i stället för från hemlandet. Hittills har den s.k. expertskatten införts⁹⁸. (TT Nyhetsbanken, 2001).

Vilka utsikter har framtida invandrare på Sveriges arbetsmarknad?

Olika förhållningssätt till den befintliga gruppen arbetslösa invandrare

Med tanke på den situation som idag råder på arbetsmarknaden bland invandrare kan arbetskraftsinvandring som lösning på framtidens demografiska problem starkt ifrågasättas, menar bl.a. Broomé, Carlsson & Ohlsson (2001).

Många hävdar att den arbetskraftsreserv som finns i Sverige först bör tillvaratas innan ytterligare arbetsföra importeras. Se t.ex. LO (2000).

Frågan är huruvida en utebliven framtida arbetskraftsinvandring ökar anställningsbarheten hos dessa individer. Forskningsresultat i kap 1 tyder på att invandrare utan anställning tenderar att fastna i denna position och det kommer sannolikt att innebära stora svårigheter att integrera de invandrare som varit utestängda från arbetsmarknaden mycket länge (Ekberg, 2001).

För att en framtida invandring skall generera positiva ekonomiska effekter i Sverige krävs emellertid att de nya invandrarna integreras på arbetsmarknaden. Om så inte blir fallet kommer framtidens invandrare inte att underlätta försörjningen av en åldrande befolkning, utan snarare innebära en kostnad för Sverige.

Dilemma: framtidens unga migranter finns främst i kulturellt avlägsna länder

Många utomeuropeiska invandrare visar idag särdeles låga sysselsättningstal (se kap. 1). Paradoxalt nog finns den största andelen unga potentiella arbetskraftsemigranter främst i länder som är kulturellt, ekonomiskt och

⁹⁸ Denna innebär att utländska experter får 25 % skattereduktion på bruttoinkomsten.

geografiskt fjärran Sverige, då flertalet övriga västerländska länder kommer att drabbas av samma demografiska problem.

Broomé m.fl. (1996) beskriver ett dystert framtidsscenario där efterfrågan på arbetskraft är knuten till svensk-specifik kompetens, vilket i kombination med regleringar på arbetsmarknaden innebär svårigheter för framtidens invandrare, i synnerhet de okvalificerade, att nå framgång.

Emellertid pekar författarna även på möjligheten att efterfrågan på okvalificerad arbetskraft i framtiden kommer att öka i takt med att en teknisk utveckling möjliggör en standardiserad produktion. Denna efterfrågan skulle kunna tillgodoses av invandrade arbetare som skulle kunna konkurrera med infödda genom att acceptera lägre lön och ha en mer flexibel inställning till arbetstid. Detta scenario förutsätter m.a.o. en avreglering på arbetsmarknaden.

Tidsbegränsad arbetskraftsimport i framtiden

Enligt (Lundborg, 1998) kommer invandringen i framtiden främst att styras av antalet lediga arbetstillfällen. När efterfrågan på arbetskraft inte tillgodoses av inhemsk arbetskraft kommer invandringen att öka, och när antalet vakanser minskar under recessioner kommer arbetskraftsinvandringen att falla. Endast de invandrare vars yrken även under nedgångar efterfrågas kommer att immigrera under dessa perioder.

Zimmermann, (2000), Golinowska (1993) m.fl. menar vidare att en större andel av den framtida arbetskraftsemigrationen till EU-länderna kommer att utgöras av gästarbetare vars avsikt är att endast stanna tillfälligt. En sådan tendens märktes under det senaste decenniet i Europa. Tidsbegränsade arbetskontrakt ökade t.ex. bland arbetskraftsemigranter från Central- och Östeuropa medan permanent arbetskraftsemigration minskade. Mycket arbetskraftsmigration skedde tillfälligt enligt bilaterala överenskommelser.(OECD, 2000)

Ekonomiska konsekvenser av invandring i framtiden

Denna form av tillfällig arbetskraftsimport torde gynna mottagarländernas ekonomi i flera avseenden. Gästarbetare bidrar i produktionen endast så länge det finns behov och underlättar därigenom expansion för företag i mottagarlandet - utan att belasta offentlig sektor med kostnader för barn- eller äldreomsorg.

Det är vidare möjligt att gästarbetare under vistelsetiden kan leda till en yngre genomsnittsålder i mottagarlandet vilket enligt ovan kan ge positiva ekonomiska effekter. Däremot är det möjligt att gästarbete i mindre utsträckning ger långsiktiga effekter på födelsetalen i mottagarlandet.

Huruvida några föryngrande effekter kommer att genereras i framtiden i mottagarländerna beror på om invandrarernas fertilitetsmönster bibehålls eller om de kommer att närma sig den inhemska befolkningens. (Ekberg, 1998).

Att den höga fertilitetsnivån bland vissa invandrargrupper har bevarats hittills beror mycket på den kontinuerliga rekryteringen till dessa grupper, genom bl.a. äktenskapsinvandring, ofta av kvinnor som är ovana vid familjeplanering (Coleman, 1999).

Fallande födelsetal har emellertid märkts även bland vissa invandrargrupper idag⁹⁹.

Vad gäller fallande löne- och sysselsättningsnivåer bland inhemska arbetstagare orsakade av invandring menar Lundborg (1998) att detta sannolikt inte kommer att inträffa, även vid en utvidgning av den gemensamma europeiska arbetsmarknaden. Däremot kan arbetskraftsinvandring i framtiden ev. ge en mildrade effekt på löneglidningar jämfört med ett fall utan invandring – i likhet med tidigare.

Paralleller till 1960-talets invandring

Det behovsstyrda scenario enligt Lundborg (1999) som beskrivits ovan liknar också den situation som rådde fram till 1970-talet, då invandringen till Sverige visade starka samband med konjunkturläget. Mycket skiljer dock dagens förhållanden ifrån denna period.

En stor del av invandringen under 1950- och 1960-talet utgjordes av okvalificerad arbetskraft. Vidare kom dessa invandrare huvudsakligen från Norden och Europa. Slutligen fanns det inte under denna period en stor befintlig invandrapopulation i landet.

Positiva perspektiv på framtidens arbetskraftsinvandrare

Ökad uppskattning och förståelse för invandrades kompetens i framtiden?

Sveriges invandrarbefolkning är idag högre utbildad än den inhemska befolkningen i genomsnitt. En stigande efterfrågan på högkvalificerad arbetskraft behöver således inte tala till invandrades nackdel. Däremot krävs det institutionella förbättringar för att invandrare i högre utsträckning skall kunna tillgodogöra sig sin utländska utbildning och tillämpa tidigare kunskaper i Sverige.

Det finns också behov av att språkutbildningar för invandrare utvecklas och anpassas i framtiden (ISA, 2000).

I vissa branscher kan emellertid initiala språkliga problem delvis underlättas genom användning av fackspråk, t.ex. bland läkare. Det finns också yrken där kulturella skillnader är mer positivt än negativt - där en perfekt svenska inte är avgörande (Lundborg, 2001).

Förhoppningsvis kommer den diskriminering som sannolikt förekommer idag att minska i framtiden i takt med att arbetskraft blir en knappare resurs på den svenska arbetsmarknaden och etnisk mångfald accepterat som något värdefullt i näringslivet.

På dagens svenska arbetsmarknad finns framgångsrika invandrargrupper som ger en fingervisning om att invandring även i framtiden kan vara ekonomiskt motiverat både för invandrare och Sverige som mottagarland. Den grupp invandrare som har en hög årsinkomst tycks ha en stabil förankring på arbetsmarknaden vilket är positivt. Även om många invandrades karriär med svenska mått inte tycks lysande, ges sannolikt vissa invandrare möjligheter till en högre levnadsstandard än de skulle haft i sina hemländer. Sammantaget kan det dock konstateras att det i framtiden kommer att ställas höga krav på invandrings- och invandrapolitiken. Det står också klart att för att entydigt kunna klarlägga sambanden mellan

⁹⁹ I Frankrike sjönk födelsetalen bland utomeuropeiska invandrare från 4,1 till 3,4 mellan 1981- 90. Algeriska invandrades nivå sjönk i Frankrike från 9 till 5 i på 1980-talet. I mitten av 1980-talet ökade däremot födelsetalen bland turkar i Nederländerna och Tyskland, och bland marockaner har födelsetalen i dessa länder varit oförändrade på 6 sedan 1960. Muslimer från Sydasien har inte heller förändrat sina födelsetal nämnvärt. (OECD, 1991).

migrationspolitik och invandrares integration i det svenska samhället samt åtföljande ekonomiska effekter krävs ytterligare forskning.

B I B L I O G R A F I

- Aguilar & Gustafsson, 1991. *The Earnings Assimilations of Immigrants*. Labor 5.
- Aguilar, Zamanian & Gustafsson, 1990. *Invandring och försörjning*. Daidalos, Göteborg
- Arai, Regnér & Schröder, 1999. *Är arbetsmarknaden öppen för alla? Bilaga 6 till Långtidsutredningen 1999/2000*. Finansdepartementet. Stockholm. SOU 2000:7.
- AKU, 2000. Arbetskraftsundersökningarna på årsbasis.
- Albhurg and Vaupel, 1998. "Immigration and the Dependency Burden". I *International Population Conference*, Motreal 1993. Vol. 4. Liège, Belgium: International Union for the Scientific Study of Population.
- Andersson, 1995. *Invandring och offentliga kostnader med speciell tonvikt på effekterna på kommuner och landsting*. Rapport för invandrar och flyktingkommittén.
- Appelyard, 1991. "Immigration and Demographic Change in Australia". I *Migration. The Demographic Aspects*. Paris: Organisation for Economic Co-operation and Development.
- B**ain & Pauge, 1972. *Foreign Workers and The Intraindustry Wages Structure in West Germany*. Kyklos XXV.
- BERLIN TT Reuters – nyhetsbanken "Tyskland behöver 50 000 invandrare per år" 2001-07-04.
- Bevelander & Nielsen, 1998. "Declining Employment Assimilation of Immigrants in Sweden: Observed or Unobserved Characteristics? Paper presented at the ESPE conference in Amsterdam.
- Bevelander, 2000. *Immigrant Employment Integration and Structural Change in Sweden, 1970-1995*. Södertälje Almqvist & Wiksell International 2000. Lund studies in economic history 15.
- Blanchet, 1989. "Regulating the Age Structure of a Population through Migration". *Population* (Paris), English Selection, vol. 44, No. 1.
- Blau, 1984. "The Use of Transfer Payments by Immigrants". *International Labour Relations Review* 37.
- Borjas, 1987. "Self-selection and the Earnings of Immigrants". *American Economic Review* 77.
- Borjas, 1994. "The Economics of Immigration". *Journal of Economic Literature* XXXII.
- Broome, Bäcklund, Lundh & Olsson, 1996. *Varför sitter "brassen" på bänken? Eller varför har invandrarna så svårt att få jobb?* SNS Förlag, Stockholm.
- Broomé & Bäcklund, 1998. *S-märkt. Företagets etniska vägval*, SNS förlag, Stockholm.
- Broomé, Carlsson & Ohlsson, 2001. *Bäddat för mångfald*, SNS: Stockholm
- C**hiswick, 1978. "The Effects of Americanization on the Earnings of Foreign born Men". *Journal of Political Economy* 86.
- Christensen, 1995. "Immigration, arbejdsmarkedet og de offentlige finanser i Danmark". I *Invandringens ekonomiska konsekvenser i Skandinavien*, Torben Bager og Shahamak Rezaei (red), Sydjysk Universitetsforlag 1998 ISBN: 87-7780-190-3
- Coleman, 1995. "International Migration: Demographic and Socioeconomic Consequences in the United Kingdom and Europe". *International Migration Review* (Staten Island, New York), vol. 29, No. 1 (Spring)
- Coleman, 1999. "International Migration in the Context of Global Demographic Change". I Coleman & Wadensjö (red.) *Immigration to Denmark*. University Press, Aarhus. Danmark. ISBN 87-7288-755-3
- Coleman, 1999b. "International Migration to Europe in the Late 1990s". I Coleman & Wadensjö (red.) *Immigration to Denmark*. University Press, Aarhus. Danmark. ISBN 87-7288-755-3
- Courbage, 1998. *L'avenir démographique de la rive sud de la Méditerranée(et les pays voisins)*. *Reflexion sur les incidences socio-économiques et géopolitiques*. Turin, Rondazione Giovanni Agnelli.
- D**e New & Zimmermann, 1994. "Native Wage Impacts of Foreign Labour: A Random Effects Panel Analysis". *Journal of Population Economics* 7.
- Ds, 1994. "Hur täcker den statliga ersättningen kommunernas kostnader för flyktingmottagningen? Stockholm. (Ds 1994:136)
- E**kberg, J. 1983. *Inkomsteffekter av invandring*, doktorsavhandling, Lund Economic Studies, nr. 27, Lund.
- Ekberg, 1993a. *Geografisk och socioekonomisk rörlighet bland invandrare*. ERU Allmänna förlaget. Stockholm.
- Ekberg, 1993b. *Sysselsättning och arbetsmarknadskarriär bland invandrare*. Rapport till Invandrar- och flyktingkommittén. Kulturdepartementet, Stockholm.
- Ekberg, 1994. "Economic Progress of Immigrants in Sweden from 1970-1990: A longitudinal Study". *Scandinavian Journal of Social Welfare*, 2.
- Ekberg, 1995a. "Internal Migration Among Immigrants". *Scandinavian Population Studies* 10.

Ekberg, 1995b. "Höj kvalitén på befolkningsstatistiken". *Ekonomisk Debatt nr 4*.

Ekberg & Andersson, 1995. *Invandring, sysselsättning och ekonomiska effekter*, rapport till expertgruppen i offentlig ekonomi, finansdepartementet (ESO), Ds 1995:68

Ekberg & Gustafsson, 1995. *Invandrare på arbetsmarknaden*. SNS Förlag ISBN91-7150-610-1

Ekberg, 1997. "Ekonomiska effekter av invandring". I Linebäck, B.(red.), *Mångfald och ursprung*, Linköping.

Ekberg, 1997b. "Hur är arbetsmarknaden för den andra generationens invandrare?" *Arbetsmarknad och arbetsliv*, nr 1.

Ekberg, 1997c. *Andra generationens invandrare. Demografi och arbetsmarknad*, Växjö: Högskolan i Växjö, Rapporter från Högskolan i Växjö, Ekonomi, Nr 9.

Ekberg, 1998. "Hur påverkar invandring inkomster för infödda?" I: *Invandringens ekonomiska konsekvenser i Skandinavien*, Torben Bager og Shahamak Rezaei (red), Sydjysk Universitetsforlag 1998 ISBN: 87-7780-190-3

Ekberg & Andersson, 1999. *Från arbetskraftsimport till flyktinginvandring*, rev upplaga. SNS Förlag.

Ekberg & Månsson, 2000. *Second-generation Immigrants in the Swedish Labour Market*. Växjö School of Management and Economics, Växjö universitet. 2000. Working paper series nr 4.

Ekberg & Rooth, 2000. *Arbetsmarknadspolitik för invandrare*, Rapport till Riksdagens revisorer. Växjö Universitet, Växjö.

Ekberg & Ohlson, 2000. "Flyktingars arbetsmarknad är inte alltid nattsvart". *Ekonomisk Debatt nr 28*.

Ekberg & Rooth, 2001. "Är invandrare oprioriterade inom arbetsmarknadspolitiken?" *Ekonomisk debatt nr 4*, 2001

Ekberg, 2001. Intervju med Jan Ekberg.

ERCOMER, 1997. *Exclusion and Inclusion of Refugees in Contemporary Europe*, 1997. ERCOMER, European Research Centre on Migration and Ethnic Relations. Utrecht University, The Netherlands. Comparative Studies in Migration and Ethnic Relations 3.

Espenshade, 1994. "Can Immigration Slow US Population Ageing". *Journal of Policy Analysis and Management* (New York) vol 13 No 4.

Esping, 1995. *Dags för en ny migrationspolitik*. SNS Förlag. 1995.

Faist, 2000. *The Volume and Dynamics of International Migration and Transnational Social Spaces*. Oxford University Press 2000. ISBN 0198293917

Findlay, 1990. "A Migration Channels Approach to the Study of High-level Manpower Movements: a Theoretical Perspective". *International Migration* 28.

Flyktingpolitikens andra steg. Återutvandring som utvecklingsstöd. Björkman, Elfverson, Wedin (1996), SNS Förlag. ISBN 91-7150-665-9

Freeman, 1994. "Can Liberal States Control Unwanted Migration?" *annals of the american association for political and social sciences* (534).

Friedberg, Rand & Hunt, 1995. "The Impact of Immigrants on Host Country Wages, Employment and Growth". *Journal of Economics Perspectives* 9.

Gang & Rivera-Batiz, 1994. "Labour Market Effects of Immigration in the Unites States and Europe. Substitution vs. Complementarity". *Journal of Population Economics* 7.

Geiseck, Heilemann & Loeffelholz, 1994. "Economic Implications of Migration into the Federal Republic of Germany. 1988-92. In Spencer, S. (ed.). *Immigration as an Economic Asset*. Staffordshire. England.

Golinowska, 1993. Ageing and the Labour Market in Poland and Eastern Europe. *Labour Markets in an Ageing Europe*, 1993 Cambridge University press ISBN 0-521-44398-9

Gustafsson, 1984. *En bok om fattigdom*. Studentlitteratur, Lund.

Gustafsson, 1990. Public Sector Transfers and Income Taxes among Immigrants and Natives in Sweden". *International Migration* 28.

Gustafsson & Larsson, 1998. "Ritva, Mohammed och det offentligas kassa". I Bager och Rezaei (red.) *Invandringens ekonomiske konsekvenser i Skandinavien*. Jysk universitetsforlag. Danmark.

Hamermesh, 1993. *Labor Demand*. Princeton NJ: Princeton University Press.

Hammar, 1994. *Om IMER under 30 år - en översikt av svensk forskning om internationell migration och etniska relationer* Socialvetenskapliga forskningsrådet(SFR) 1994.

Hammarstedt, 1999. *Egenföretagare bland invandrare*. Serie: Rapporter från Växjö universitet.

Hammarstedt, 1998. *Studier kring invandrades arbetsinkomster och inkomsttrygghet*, Fil. Lic-dissertation, Lund: Dept. of Economics.

Hammermesch, 1997. *Immigration and the Quality of Jobs*. NBER Working Papers 6195, September.

Hönekopp, 1993. "The Effects of Turkish Accession to the EC on Population and Labour Market". *InterEconomics*, March/April 1993.

ISA, 2001. *Swedish Open – The need for attracting foreign skills*. Invest in Sweden Agency 2001. Council of Economic Advisors.

Jervas, 1995. "Migration ur sändar- respektive mottagarperspektiv". I *Migrationsexplosionen. Bakgrund och alternativ till den felslagna flyktingpolitiken* SNS Förlag ISBN 91-7150-601-2

Johnson & Salt, 1990. Eds. Labour Migration. *The International Geographical Mobility of Labour in the Developed World*. London: David Fulton.

Kantner & He, 1996. *Levels and Trends in Fertility in South Asia: A Review of Recent Evidence In IUSSP* (Ed)

Kee, 1994. "Native-immigrant Employment Differentials in the Netherlands: The Role of Assimilation and Discrimination", *International Review of Applied Economics*, 8 (2) s 174-196

Koser and Salt, 1997. "The Geography of Highly Skilled International Migration". *International Journal of Population Geography*. 3:285-303.

Kindberger, 1967. *Europes Post-War Growth. The Role of Labour Supply*. Haward University Press. Cambridge Mass.

LaLonde & Topel, 1992. *The Assimilation of Immigrants in the US Labour Market*.

Larsen & Bruce, 1996. "Virkningar av invandring på de offentlige finanser i Norge" (ECON Sennter for økonomisk analyse as 1996). I *Invandringens ekonomiska konsekvenser i Skandinavien*, Torben Bager og Shahamak Rezaei (red), Sydjysk Universitetsforlag 1998 ISBN: 87-7780-190-3

Le Bras, 1991. "Demographic Impact of Postwar Migration in Selected OECD Countries". I *Migration. The Demographic Aspects*. Paris: Organisation for Economic Co-operation and Development.

Lesthaeghe mfl, 1988. *Are Immigrants Substitutes for Births?* IPD Working Paper 1988-3. Brussels: Interuniversity Programme in Demography.

Lin & Liu, 1997. *China's Fertility Transition and the Prospect of Population Situation*. I IUSSP (Ed.), Symposium on the Demography of China. Peking: China Population Association.

LO, 2000. Martin Hedemo & Atosa Anvarizadeh. *Att invandra på arbetsmarknaden, Sysselsättningspolitik för en hållbar integration*

Lundborg, 1991. "Determinants of Migration in the Nordic Labour Market". *Scandinavian Journal of Economics* 93.

Lundborg, 1998. "Avreglering och arbetskraftsinvandring i ett utvidgat EU". *Ekonomisk debatt, nr 7*, 1998 Årgång 26.

Lundborg, 1998. "Free Immigration to Sweden from the New EU Members". I *Sweden and the Free Movement of Workers in the European Union*, 1998 ISBN 91-7191-473-0

Lundborg, 2001. Intervju med Per Lundborg.

Lundh & Ohlsson, 1999. *Från arbetskraftsimport til flyktinginvandring*, SNS Stockholm (andra rev.upplagan)

Långtidsutredningen 1999/2000. Finansdepartementet. Stockholm. SOU 2000:7

Martin, 1991. *The Unfinished story: Turkish Labour Migration to Western Europe*. Geneva: International Labour Office.

Migrationsverket, 1999. Statistik 1999. ISBN 91-7016-668-4

Migrationsverket, 2002. www.migrationsverket.se, 2002-07-02.

Migrationsexplosionen. Bakgrund och alternativ till den felslagna flyktingpolitiken. Jervas (red.). SNS Förlag, 1995.

NUTEK, 2001. Verket för Näringslivsutveckling. *Invandrades företagande i Sverige, kartläggning och analys* ISBN 91-7318-3369

OECD, 2000. *Trends in International Migration*, SOPEMI 2000 Annual Report 2000 Edition

OECD, 1998. *Maintaining Prosperity in an Ageing Society*

OECD, 1995. *Economic Outlook*.

OECD, 1991. *Migration: The Demographic Aspects*. Paris: OECD.

Piore, 1979. *Birds of Passage: Migrant Labour and Industrial Societies*, Cambridge: Cambridge University Press.

Reinans & Swedner, 1987. *Förtidspensionering bland invandrare*. Rapport nr 5. Delegationen för Invandrarforskning. Stockholm.

Roberts, 1997. "China's 'Tidal Wave' of Migrant Labor: What Can We Learn From Mexican Undocumented Migration to the United States?" *International Migration Review*, 31 (2).

Rojas m fl, 1997. *I krusbärslandets storstäder*. Bevelander, Carlson & Rojas. SNS (Studieförbundet Näringsliv och Samhälle) Förlag 1997.

Rooth, 1999. *Refugee Immigrants in Sweden, Educational Investments and Labour Market Integration*" Doktorsavhandling, Lund Economic Studies, nr 84, Lund.

Rooth, 1999b. "Movers and Stayers – An Evaluation of the Whole of Sweden Strategy", Lund: Dept. of Economics, (mimeo)

Salt, 1997. *International Movements of the Highly-skilled*. OECD Migration Unit. Occasional Paper No. 3. OECD.

Salt & Ford, 1993. Skilled International Migration to Europe: the Shape of Things to Come? i *Mass Migration in Europe. The Legacy and the Future*. London: elhaven.

Salt & Stein, 1997. "Migration as a Business: The Case of Trafficking". *International Migration*, 35 (4).

SCB (Temarapport 2000:2) SCB:s arkiv, *Invandrarnas situation på arbetsmarknaden 1997*, Prognosinstitutet

SCB, 2001a. 2001-05-31 Nr 2001:150, *Sveriges befolkning 2001–2050 – Reviderad befolkningsprognos från SCB* Pressmeddelande

SCB, 2001b. 2001-03-15 Nr 2001:077, *EU:s befolkning blir allt äldre!* Pressmeddelande från SCB

SCB Folkmängd, olika årgångar.

Scott, 1999. *The Immigrant Experience, Changing Employment and Income Patterns in Sweden, 1970-1993*. Lund Studies in Economic History 9, Lund University Press, Lund.

Simon, 1989. *The Economic Consequences of Immigration*. Cambridge, Massachusetts, USA.

SOU 2000:7. LU Finansdepartementets LU (SOU 2000:7).

Storesletten, 1998. "Nettoeffekten av invandringen på offentliga finanser : en nuvärdeberäkning för Sverige". I Bager och Rezaei (red.) *Invandringens ekonomiska konsekvenser i Skandinavien*. Jysk universitetsförlag. Danmark.

Straubhaar, 1992. "Allocational and Distributional Aspects of Future Immigration". *The International Migration Review*. New York. 1992 vol. 26 No. 2.

Straubhaar & Weber, 1994. "On the Economics of Immigration: Some Empirical Evidence for Switzerland". *International Review of Applied Economics* 8.

Stål, 1996. *Sveriges attraktionskraft på utländsk kompetens*. MBA Thesis, 1996/3. Uppsala university.

Tseng, 1997. "Immigration Industry: Immigration Consulting Firms In the Process of Taiwanese Business Immigration". *Asian and Pacific Migration Journal*, vol. 6.

Thomas, 1972. *Migration and Urban Development*. London: Methuen & Co.

TT Nyhetsbanken, 2001. *Svenskt Näringsliv vill ha fri arbetskraftsinvandring*. 2001-06-20

UD, 2000. Regeringskansliet, "Svensk migrationspolitik" Utrikesdepartementet, *UD info* Nr 4 Maj 2000 Artikelnr: UD 00.049

Ulrich, 1994. *The Economic Consequences of Immigration to Germany*. Heidelberg Physica VLG cop. Studies in Contemporary Economics. Eds. Ulrich & Steinmann.

Ulrich, 1994. "The Impact of Foreigners on the Public Purse". I Spencer (ed.) *Immigration as an Economic Asset*. Staffordshire. England.

Ulrich, 1998. "Grau oder bunt? Zuwanderungen und Deutschlands Bevölkerung im Jahre 2030". I Daid, Borde & Kantenich, (red.) *Migration und Gesundheit: Wustandsbeschreibungen und Zukunftsmodelle*. Frankfurt am Main, Germany. Mabuse.

UN, 1998. United Nations Population Division, *World Population Prospects: The 1998 Revision*.

UN, 2001. United Nations General Assembly July 3rd 2001 A/56/167

"International Migration and Development, Including the Question of the Convening of a United Nations Conference on International Migration and Development to Address Migration Issues Report of the Secretary-General" (56th session, item 113 of the preliminary list)

UN, 2000. *Replacement Migration: Is it a Solution to Declining and Ageing Populations?* United Nations Populations Division

Wadensjö, 1972. *Immigration och Samhällsekonomi*, Studentlitteratur, Lund.

Wadensjö, 1992. *Earnings of Immigrants with Higher Education in Sweden*, stencil, Institutet för social forskning.

Wadensjö, 1995. *Invandrarna på arbetsmarknaden. Etnisk diskriminering eller kreativa kulturmöten?* Rådet för arbetslivsforskning.

Wadensjö, 1997. "Invandrarkvinnors arbetsmarknad", i SOU 1997:137

Wadensjö, 1999. "Economic Effects of Immigration". I Coleman & Wadensjö (red.) *Immigration to Denmark*. University Press, Aarhus. Danmark. ISBN 87-7288-755-3

Wanner, 2000. *Le poids démographique de l'immigration avec l'étranger*. Mimeographed. Forum Suisse pour l'étude des migrations. Neuchatel.

Wattelar & Roumans, 1991. "Simulations of Demographic Objectives and Migration". I *Migration. The Demographic Aspects*. Paris: Organisation for Economic Co-operation and Development.

Westin, 1998. "Introduktion". I *Racism, Ideology and Political Organisation*. Westin(red.). CEIFO No 76 1998

Yousef m.fl., 2000a. *Macroeconomic Aspects of the New Demography in the Middle East and North Africa*, Tarik M. Yousef, School of Foreign Service, Georgetown University, Washington D.C. 20057

Yousef m.fl., 2000b. Pierre Dhonte, Rina Bhattacharya and Tarik Yousef, March 2000

Demographic Transition in the Middle East: Implications for Growth, Employment and Housing.

Zimmermann m.fl., 1993. "Ageing, Migration and Labour Mobility".
I *Labour Markets in an Ageing Europe*, 1993 Cambridge University press ISBN 0-521-44398-9
Zimmermann, 2001. "Free Movement of Labor after EU Enlargement". I Institute for the Study of Labor
(IZA) *Compact – Considering the Future of Labor*, April 2001

A P P E N D I X A

Forskningsmiljöer i Sverige

KIM Kulturkontakt och internationell migration. (*Göteborg*)
<http://www.kim.gu.se/>

MESK Multietnisk Samarbetskommitté. (*Uppsala*)
<http://www.multietn.uu.se/>

CEIFO Centrum för invandrarforskning i Stockholm. (*Stockholm*)
<http://www.ceifo.su.se/>

FEF Forum för etnicitetsforskning; CESIC Center for the study of International Conflict. (*Lund*)
Lunds Universitet: <http://www.lu.se/>

MERGE Migration & Ethnic Relations Research Group. (*Umeå*)
<http://www.umu.se/soc/forskning/merge.html>

FMC Flyktingmedicinskt centrum om invandrares hälsa (universitetssjukhus). (*Linköping*)
Linköping Universitet: <http://www.liu.se/>

Samarbetsrådet för migrationsforskning. (*Växjö*)
<http://www.vxu.se/forskning/migrationsradet/>

FIK Forum för invandring och kultur. (*Örebro*)
Örebro Universitet: <http://www.oru.se>

IMER internationell migration och etniska relationer (*Malmö*)
<http://www.imer.mah.se/>

Fler IMER-länkar:

<http://hotel.telemuseum.se/mkc/> Mångkulturellt Centrum (*Fittja gård*)

<http://www.immi.se/> Immigrant-institutet

<http://www.ercomer.org/edcomer/index.html> är en del av [EDCOMER](http://www.ercomer.org/) - the European Documentation Centre and Observatory on Migration and Ethnic Relations

<http://www.ercomer.org/merger/index.html>
Merger, ett nyhetsbrev inom området

<http://www.svf.uib.no/sefos/IMER/welcome.html> IMER Norge/Bergen Universitet är ett interdisciplinärt centrum som bedriver forskning, undervisning och ger information inom området internationell migration och etniska relationer.

<http://www.cmsny.org/index.htm> The Center for Migration Studies of New York (CMS), verkar för att främja studier av mänsklig migration och flyktingrörelser.

A P P E N D I X B

Data – undersökningar avseende nettobidrag till offentlig sektor

Sverige

Storesletten (1998)

Data: Riksförsäkringsverket (1995) och SCB (1995). Anställningar, arbetslöshet och tjänstledighet från Arbetskraftsundersökningar (AKU). Information om inkomst och bidragskonsumtion från Ekberg (1995). Därifrån har inkomster skattats som en funktion av ålder och kön och antal år i landet.

Population: 52 000 infödda och 6 000 invandrare 16-64 år gamla år 1995.

Indelning: Efter ålder och kön. Ursprungsland beaktas inte.

Kollektiva tjänster antas öka proportionellt med invandring.

Huvudresultat:

En viktning av skattningarna med 1990 års åldersfördelning av nya invandrare resulterar i en nuvärdeskostnad på 175 000 sek netto per immigrant i snitt.

Staten erhåller en nettovinst (nuvärdet) per invandrare som vid ankomst är mellan 20-40 år. Invandrare som vid ankomst är <20 eller >40 år genererar dock ett negativt nuvärde.

Gustafsson & Larsson (1998)

Mätår: 1983-1992. Dessutom simulering av nettobidrag över arbetslivscykeln.

Population: svenska inkomspanelen (SWIP) med stora urval av utrikes och inrikes födda personer som följs över tiden. Baseras på SCB: s totalbefolkningsregister (RTB). Det totala stickprovet omfattar 1 % av infödda (77 000) och 10 % av utrikes födda (60 000) år 1978 samt 10 % av invandrade varje år fr.o.m. 1979 till 1992 (varierar mellan 3000-7000 individer).

Indelning: Invandrarbefolkningen indelas efter invandringsår <1968

(*Grupp 1*), 1968-1982 (*grupp 2*) och 1983 -1992 (*grupp 3*) och födelse-land. Kön, utbildning, civilstånd som förklarande variabler i regressionsanalyser.

Data: SCB: s inkomst- och befolkningsregister

Huvudresultat: Mellan år 1980-85 gav den genomsnittliga invandraren ett nettotillskott till den offentliga sektorn som översteg inföddas bidrag. Efter 1985 låg dock den genomsnittliga invandrens nettobidrag på en lägre nivå än de inföddas. I början av 1990-talet var den totala nettoeffekten negativ. Flyktingar ger ett betydligt lägre bidrag till offentlig sektor än andra invandrare. Denna skillnad såväl som differensen till den infödda befolkningens genomsnittliga nettobidrag minskar med vistelsetiden.

Ekberg & Andersson (1995)

Mätår: 1991, 1994

Population: Den totala invandrarbefolkningen år 1991 (1 059 668 individer = 12,3 % av befolkningen) och 1994 (1 200 000 individer = 13,6 % av totalbefolkningen). Individer med två utrikes födda föräldrar eller en utrikes född far¹⁰⁰.

Indelning: Invandrarbefolkningen indelas efter invandringsår <1969, 1970-79, 80-83, 84-87 och 88-90.

Data: SCB: s inkomst- och befolkningsregister för 1991.

Fördelar kollektiva utgifter över invandrarbefolkningen och tar hänsyn till över-/underrepresentation bland bidragstagare.

Huvudresultat: År 1991 gav invandrade innan 1970 ett mindre

¹⁰⁰ Andra generationens invandrare med en utrikes född mor inkluderas inte p.g.a. databrist.

nettobidrag till staten. Invandrade 1970-79 visar på ett nettouttag från staten. Senare invandrare, som ankom 1980-90 genererade stora underskott 1991. Sammantaget innebar hela invandrarbefolkningen en nettokostnad för offentlig sektor. År 1994 ökade nettokostnaden för hela invandrarbefolkningen ytterligare.

Danmark

Lars Christensen (1995)

Mätår: 1995

Data: Data avseende år 1995, bygger på en studie av danska Ökonomiministeriet¹⁰¹.

Undersökt population: Utrikes födda Utrikes födda och barn till utrikes födda. Totalt 315 000 med utländsk bakgrund. Jämförs med den totala övriga befolkningen.

Indelning: Efter ursprungsland. *Grupp 1* består av invandrare från EU, Norge, Schweiz, Island, Nordamerika, Australien och Nya Zeeland medan *grupp 2* består av invandrare från övriga länder. Invandrare från f.d. Jugoslavien, Turkiet och Pakistan utgör ca 50 % av *grupp 2*. Andra länder som ingår är bl. a Libanon, Iran, Vietnam och Somalia. *Grupp 3* utgörs av den inhemska befolkningen.

Kollektiva tjänster fördelas ej över invandrarbefolkningen.

Huvudresultat: År 1995 genererade första & andra generationsinvandrare från *grupp 2* en nettokostnad. Invandrare från *grupp 1* genererade däremot ett mindre överskott, liksom den inhemska befolkningen. Alla individer, oavsett ursprungsland, med heltids- och helårssysselsättning gav en nettointäkt till staten 1995. Likaledes innebar alla individer utan anställning, eller med deltidstjänst en nettokostnad.

Wadensjö (1999)

Mätår: 1991, 1995, 1996.

Data: Studien är en fortsättning/vidareutveckling av Christensens studie (se ovan) som endast avser år 1995. Ytterligare

information från Danish Ministry of Economic Affairs.

Indelning: Efter ursprungsland enligt Christensens indelning i *grupp 1 & 2*. Utrikes födda och individer med utrikes födda föräldrar analyseras dessutom separat¹⁰². Barn till utrikes födda indelas ytterligare i individer med en inhemsk förälder och individer med två utrikes födda föräldrar. Dessutom indelas invandrare från övriga världen efter vistelsetid.

Huvudresultat: första och andra generations invandrare från *grupp 1* har lämnat positiva tillskott till den danska statskassan under alla tre åren. Transfereringar till individer med utländsk härkomst från *grupp 2* ökade dock under de tre åren. Båda generationerna från *grupp 2* gav ett underskott år 1996.

Norge

Larsen & Bruce (1996)

Mätår: 1993

Data: Statistik och strukturinformation avseende år 1993. Se (ECON 1996)

Population: Invandrarbefolkningen år 1993. Utrikes födda samt individer med 2 utrikes födda föräldrar.

Indelning: Utrikes födda flyktingar (som fått asyl eller uppehållstillstånd av humanitära skäl eller är anhöriginvandrare), övriga invandrare och barn till utrikes födda.

Kollektiva tjänster fördelas ej över invandrarbefolkningen.

Huvudresultat: Flyktingar genererade en nettokostnad år 1993. Detta gäller även den inhemska befolkningen. Övriga invandrare gav däremot ett nettotillskott till offentligsektorn.

¹⁰¹Ekonomiministeriet Danmark, Ekonomisk översikt, december 1997

¹⁰² Med undantag för de som fötts innan 1960-t, vilka räknas som infödda.



Tidigare arbetsrapporter:

- **Arbetsrapport/Institutet för Framtidsstudier; 2000:1**
Malmberg, Bo & Lena Sommestad. *Heavy trends in global developments. Idea platform for MISTRA's future strategy.*
- **Arbetsrapport/Institutet för Framtidsstudier; 2000:2**
Malmberg, Bo & Lena Sommestad. *Tunga trender i den globala utvecklingen.* Uppdrag för Stiftelsen för Miljöstrategisk forskning (MISTRA).
- **Arbetsrapport/Institutet för Framtidsstudier; 2000:3**
Lee, Ronald, Mason, Andrew & Timothy Miller. *From Transfers to Individual Responsibility: Implications for Savings and Capital Accumulation in Taiwan and the United States.*
- **Arbetsrapport/Institutet för Framtidsstudier; 2000:4**
Mayer, David. *On the Role of Health in the Economic and Demographic Dynamics of Brazil, 1980-1995.*
- **Arbetsrapport/Institutet för Framtidsstudier; 2000:5**
Galor, Oded & Omer Moav. *Natural Selection and the Origin of Economic Growth.*
- **Arbetsrapport/Institutet för Framtidsstudier; 2000:6**
Malmberg, Bo & Lena Sommestad. *Four Phases in the Demographic Transition, Implications for Economic and Social Development in Sweden, 1820-2000.*
- **Arbetsrapport/Institutet för Framtidsstudier; 2001:1**
Lagerlöf, Nils-Petter. *From Malthus to Modern Growth: Can Epidemics Explain the Three Regimes?*
- **Arbetsrapport/Institutet för Framtidsstudier; 2001:2**
Sommestad, Lena. *Education and Research in Times of Population Ageing.*
- **Arbetsrapport/Institutet för Framtidsstudier; 2001:3**
Sommestad, Lena. *Health and Wealth: The Contribution of Welfare State Policies to Economic Growth.*
- **Arbetsrapport/Institutet för Framtidsstudier; 2001:4**
Westholm, Erik. *Det utmanade lokalsamhället.*
- **Arbetsrapport/Institutet för Framtidsstudier; 2001:5**
Westholm, Erik. *Challenges for the Local Communities.*
- **Arbetsrapport/Institutet för Framtidsstudier; 2001:6**
Sommestad, Lena i samarbete med Bo Malmberg. *Demografi och politisk kultur. Ett ekonomiskt-historiskt perspektiv på "den starka statens fall".*
- **Arbetsrapport/Institutet för Framtidsstudier; 2002:1**
Lundqvist, Torbjörn. *Arbetskraft och konkurrensbegränsning: aktörsperspektiv på den svenska modellen och framtiden.*
- **Arbetsrapport/Institutet för Framtidsstudier; 2002:2**
Simon, Paul. *Demography and Finance – Finance and Growth.*
- **Arbetsrapport/Institutet för Framtidsstudier; 2002:3**
Lundqvist, Torbjörn. *Den starka alkoholstatens fall.*
- **Arbetsrapport/Institutet för Framtidsstudier; 2002:4**
Olsson, Stefan. *Vad är nytt under solen? Om problemet med att veta vad som är nytt i historien och samhället.*
- **Arbetsrapport/Institutet för Framtidsstudier; 2002:5**
Andersson, Jenny. *Alva's Futures Ideas in the construction of Swedish Futures Studies.*