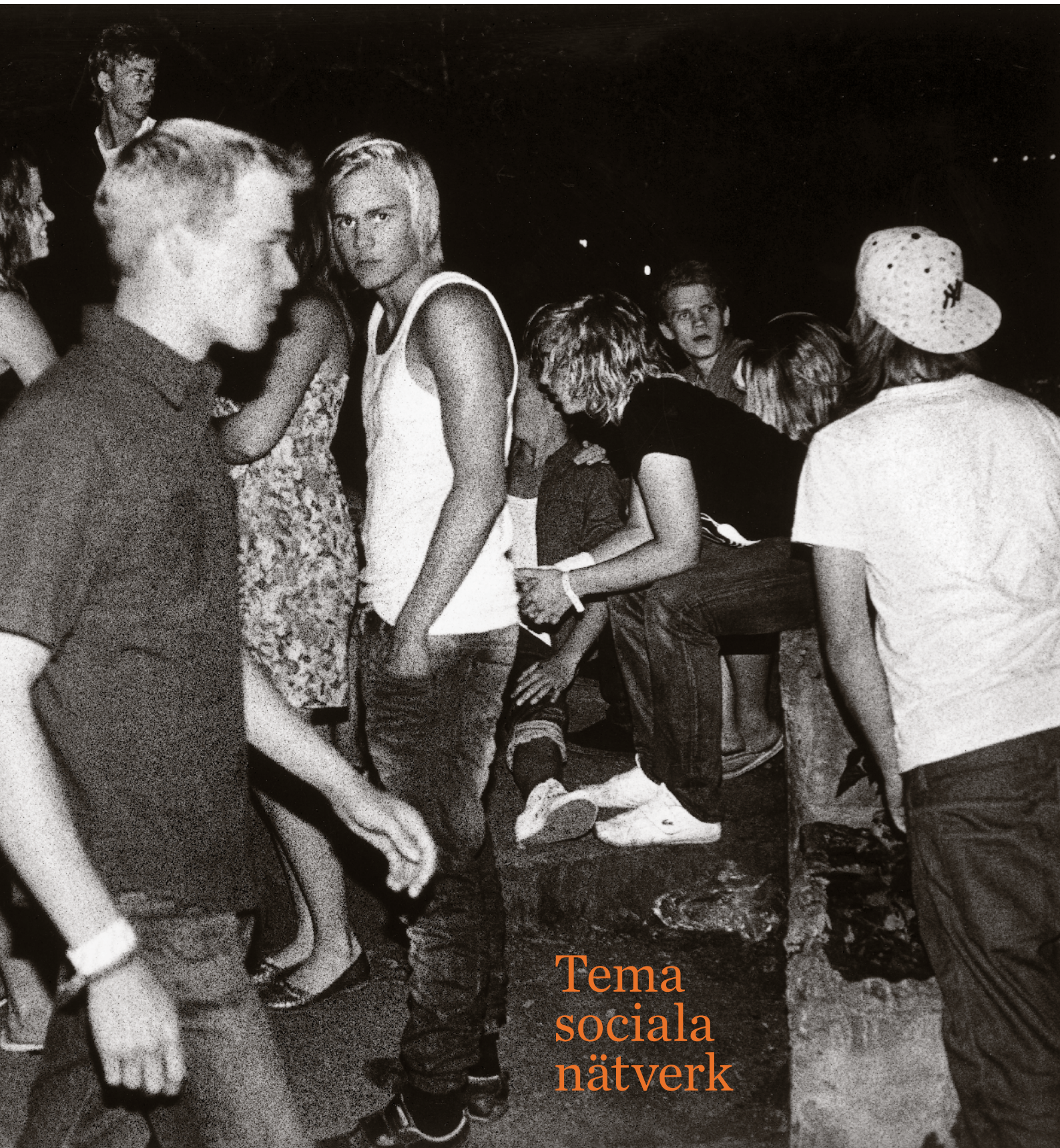


Framtider

TIDSKRIFT FRÅN INSTITUTET FÖR FRAMTIDSSTUDIER 3/2012



Tema
sociala
nätverk

3/2012 Tema sociala nätverk

Har du funderat på vilka du känner och hur dessa personer spelat roll i ditt eget liv? Hur de har påverkat dina fritidsintressen och din livsstil? Har dina kursare gett dig ingångar till arbetsmarknaden? Eller har sexuellt umgänge med någon du tyckt om överraskat dig med en otrevlig sjukdom? Vart vi än vänder oss påverkas vi av våra medmänniskors närvaro.

I detta nummer presenteras forskning om sociala nätverk. Alla människor har kanske inte sådana. Christofer Edling och Jens Rydgren noterar att det finns unga vuxna som enligt egen utsago inte har någon eller bara en kontakt i sitt personliga nätverk, med allt vad detta kan betyda för självkänsla, välmående och möjligheter.

Välmående är en aspekt som även Sara Brodin Låftman och Ylva Almqvist lyfter fram i sin studie av skolbarns kompiwvsnätverk. I en klass där inte alla får vara med är det inte bara den mobbade och mobbaren som mår dåligt – hela klassen mår sämre.

Men gemenskap och delaktighet får ibland tragiska konsekvenser. Monica Nordvik har studerat hur självmord i familjen eller på arbetsplatsen kan "smitta" – ett gott skäl att sätta in förebyggande insatser för att undvika fler självmord. Smittsamma sjukdomar förutsätter också interaktion och en viss befolkningstäthet. Epidemiologen Johan Giesecke ger några talande historiska

exempel, och lyfter fram världens megastäder som accelererande riskzoner.

Det spelar även roll *vilken* gemenskap du är delaktig i. För att ha goda chanser på arbetsmarknaden bör du ha ett personligt nätverk som består av individer med jobb, menar nationalekonomen Lenas Hensvik. Detta kan till och med vara så fördelaktigt att lönen blir högre om du får ditt nya jobb på rekommendation av en kompis.

Nätverksforskningen kan, förutom att hjälpa oss förstå sociala skeenden, också ge utrymme att förhindra det icke önskvärda. Polisens kartläggning av kriminella nätverk är enligt Amir Rostami ett effektivt brottsförebyggande redskap. Ännu en praktisk nytta skapas när kartläggningen av smittspridning vid epidemier bidrar till att bromsa spridningen. Fredrik Liljeros jämför hiv och klamydia och visar hur olika nätverk och mänskliga beteenden ger högst skiftande konsekvenser för de berörda.

En förutsättning för att sådan kartläggning ska fungera är att vi agerar någorlunda förutsägbart. Fysikern Petter Holme anser att mänskliga aktiviteter – inklusive våra mer ryckvisa vardagliga göromål – är i det närmaste lika förutsägbara som lagbundenheterna i naturen. Den mänskliga interaktionen kanske inte är så komplex som vi gärna tror. Läs och bedöm själv!

Redaktionen

Framtider ges ut av *Institutet för Framtidsstudier* och utkommer med fyra nummer per år.

Framtider distribueras gratis (i ett exemplar) till folkbibliotek samt till bibliotek vid gymnasier och folkhögskolor i Sverige.

Ansvärlig utgivare: Peter Hedström
ISSN 0281-0492

Redaktionsråd: Lena Eriksson, Erika Karlsson, Sabina Nilsson och Leif Åberg.

Grafisk form: Johan Cnattingius /www.kingston.se
Tryck: Elanders Sverige AB, Falköping, 2012.

Adress: Institutet för Framtidsstudier, Box 591, 101 31 Stockholm

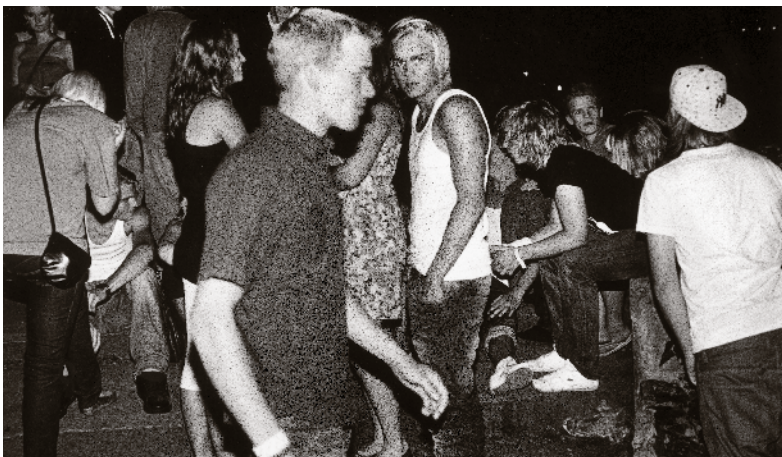
Besöksadress: Holländargatan 13, Stockholm

Telefon: 08-402 12 00

Fax: 08-24 50 14

E-post: red@framtidstudier.se

Hemsida: www.iffs.se



JH Engström är född i Karlstad, men tillbringade stora delar av sin uppväxt i Frankrike. Det var också i Frankrike han hade sitt första fotojobb, som assistent åt modefotografen Mario Testino i Paris. Några år senare assisterade han Anders Petersen i Stockholm. År 1997 tog Engström examen vid Institutionen för fotografi och film, Göteborgs universitet, och samma år publicerades hans första bok, *Shelter (Härbärke)*.

Efter några år i New York, under arbetet med projektet *Trying to dance*, återvände Engström till sina hemtrakter i Värmland för att avsluta det. Det är i dessa trakter bilderna i detta nummer är tagna. Här möter ni ett urval från boken *From back home* (2009).

JH Engströms bilder finns representerade på gallerier och museer i både Europa och USA, och han har bland annat fått utmärkelserna "Svenska fotobokspriset" och "Author book award" vid Les Recontres d'Arles Photographie.

JH Engström arbetar också med film. SVT har visat två av hans verk: *En film om Anders Petersen* samt *Bertil och Maggan – stanna eller gå*. Se gärna mer om JH Engströms arbeten: www.jhengstrom.com.

4. När nätverken får styra

Peter Hedström presenterar temat: sociala nätverk

5. Nätverken och brotten

Amir Rostami om kartläggningen av kriminella gäng

9. Kan självmord smitta?

Monica K. Nordvik visar självmords spridningseffekter i familjen och på jobbet

12. Hälsosamt samspel i skolan

Ylva B. Almquist och Sara Brolin Låftman ringar in barns sociala arena

17. Nätverksteori i kampen mot epidemier

Fredrik Liljeros granskar hur sjukdomar sprids i populationer

20. Konsten att känna rätt person – de sociala kontakterna på arbetsmarknaden

Lena Hensvik om att få jobb via informella kontakter

24. Utbrotten av aktivitet och vårt förutsägbara beteende

Petter Holme noterar det dolda mönstret bakom allt vi gör

27. De personliga nätverkens betydelse

Christofer Edling och Jens Rydgren om nätverk, personlig identitet och livschanser

32. Framtider Essä:

Nya möten och nya risker

Ändrade sociala nätverk påverkar risken för smittsamma sjukdomar, noterar Johan Giesecke

16. Framtidsfrågan: Konserverar de digitala nätverken dagens maktstrukturer?

31. I korthet

35. Forskarprofilen

När nätverken får styra

Forskningen kring sociala nätverk har utvecklats snabbt under senare år och är ett av de mest spännande områdena inom samhällsvetenskapen. Grundtanken är att vi bättre kan förstå varför individer gör vad de gör, och varför olika fenomen sprids som de gör, om vi beaktar vilka nätverk individerna befinner sig i.

Studiet av sociala nätverk är också ett av de få genuint tvärvetenskapliga områdena inom samhällsvetenskapen. Sociologer, nationalekonomer, fysiker och matematiker arbetar numera tillsammans för att förbättra kunskapen om de sociala nätverkens utveckling och konsekvenser. Sociala nätverk är ett ständigt återkommande tema i forskningen vid Institutet för Framtidsstudier.

Det kanske viktigaste med ett nätverksperspektiv är att *relationer* mellan individer tillmäts betydligt större förklaringsvärde än vanligt. Nätverkens relationella struktur har betydelse för en mängd stora livsfrågor: som vilka jobb individer får, var de bosätter sig, hur de påverkar varandra, vem de gifter sig med och vilka sjukdomar de får.

Sociologen Peter Bearman från Columbia University, som också är knuten till Institutet för Framtidsstudier, ledde för några år sedan en uppmärksammas nätverksstudie som illustrerar några grundläggande tankegångar. Forskarna kartlade sexuella relationer i en amerikansk

gymnasieskola och fann nedanstående nätverk – kvinnor representeras av rosa punkter, män av blå punkter och sexuella relationer av linjer.

Från ett preventionsperspektiv är det viktigt att så många elever ingår i den stora komponenten i figurens övre hörn. Samtliga där är direkt eller indirekt länkade till varandra via sina sexuella relationer och därför kan sexuellt överförbara sjukdomar snabbt spridas inom gruppen.

För forskningen är det även angeläget att förstå varför nätverken ser ut som de gör.

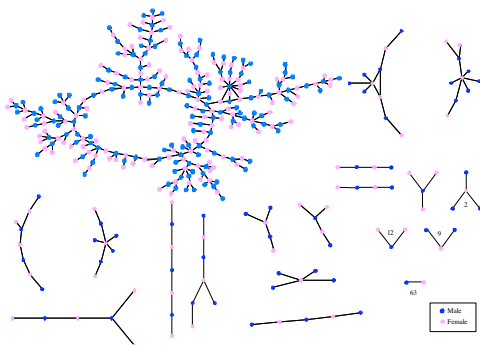
Hur kan man då förklara ovanstående nätverks märkliga trädliknande struktur? Efter grundliga analyser kom Bearman och hans kollegor fram till att strukturen måste bero på att bildandet av nya sexuella relationer i denna skola styrdes av tydliga normer som förbjöd parbildning med sin före detta partners nuvarande partners före detta. Så länge eleverna följer den normen får nätverket denna trädstruktur.

Det är dessutom viktigt att bättre försöka förstå vilka konsekvenser globala nätverk kan få i framtiden. Nätverkssamhället har förvisso många önskade konsekvenser, men det har också en skuggsida eftersom globala nätverk innebär att även finanskriser och andra oönskade fenomen snabbt kan sprida sig mellan kontinenterna.

Peter Hedström är vd för Institutet för Framtidsstudier.

REFERENS

Bearman, Peter S, James Moody och Katherine Stovel. Chains of affection. The structure of adolescent romantic and sexual networks. *American Journal of Sociology*, vol. 110:1, sid. 44–91.



Nätverken och brotten

Kriminella gäng bildas inte över en natt. De går igenom flera faser av etablering, rekrytering och utveckling. Polisens kamp mot detta stadigt växande samhällsproblem kräver nya metoder. Med sociala nätverksanalyser hämtade från den akademiska världen hoppas polisen bli ännu effektivare i sin brottsbekämpning, understryker sociologen och poliskommissarien Amir Rostami.

Klockan är 11:30 och spaningsledaren Ingrid Hermansson beordrar samtliga spanare att snarast lokalisera Pekka. Genom underrättelsetjänsten har det framkommit att Pekka är expert i sprängteknik, och sektionen mot gängkriminalitet vid Stockholmspolisen har starka indikationer på att Pekka planerar ett bombattentat mot ett konkurrerande gäng.

Men trots massiva spaningsresurser har polisen det senaste dygnet inte lyckats lokalisera Pekka, och tiden börjar bli knapp. Pekka måste gripas innan han hinner sätta sina planer i verket.

En lamslagen spaningsledning sitter nervöst och väntar på ny information från underrättelsetjänsten och spanarna. När alla tänkbara insatser känns uttömda föreslår polisens egna analytiker att man ska göra en nätverksanalys på "Nolaw", det kriminella gäng som Pekka är medlem i, för att se om man kan få några idéer om var Pekka gömmer sig.

Analytikerna har lagrat data om samtliga som ingår i "Nolaw", vilka brott de har begått, vilka de suttit tillsammans med på anstalter runtom i landet, vilka ekonomiska transaktioner samt vilken telefontrafik som ägt rum mellan gängmedlemmarna och andra aktörer.

All tänkbar information om gängmedlemmarna har systematiskt registrerats i olika databaser under hela insatsen mot "Nolaw". Nu gäller det att utgå från ett antal variabler, och sedan slå ihop

dessa till ett nätverk för att se vilka individer som är länkade till varandra och därmed hitta en ingång till var Pekka kan ligga och trycka.

Analytikerna slår ihop alla polisärenden där en gängmedlem begått brott tillsammans med en annan gärningsman. Med hjälp av en skraddarsydd mjukvara får de sedan en överblick över länkningar mellan samtliga aktörer i datamaterialet.

Totalt ingår 30 medlemmar som är länkade till 578 personer med närmare 1 600 länkar i hela nätverket. Nätverksanalysen visar hur strukturen

Amir Rostami

Amir Rostami är doktorand i sociologi vid Stockholms universitet och kriminalkommissarie vid Polismyndigheten i Stockholms län.

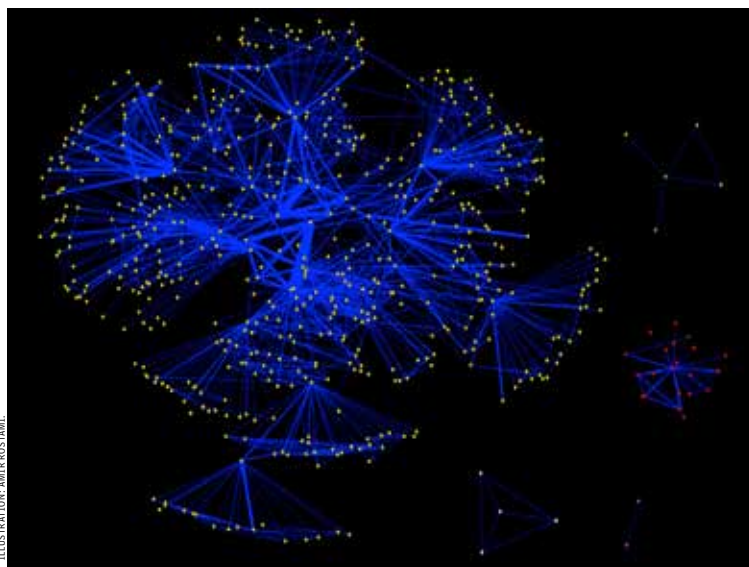


ILLUSTRATION: AMIR ROSTAMI

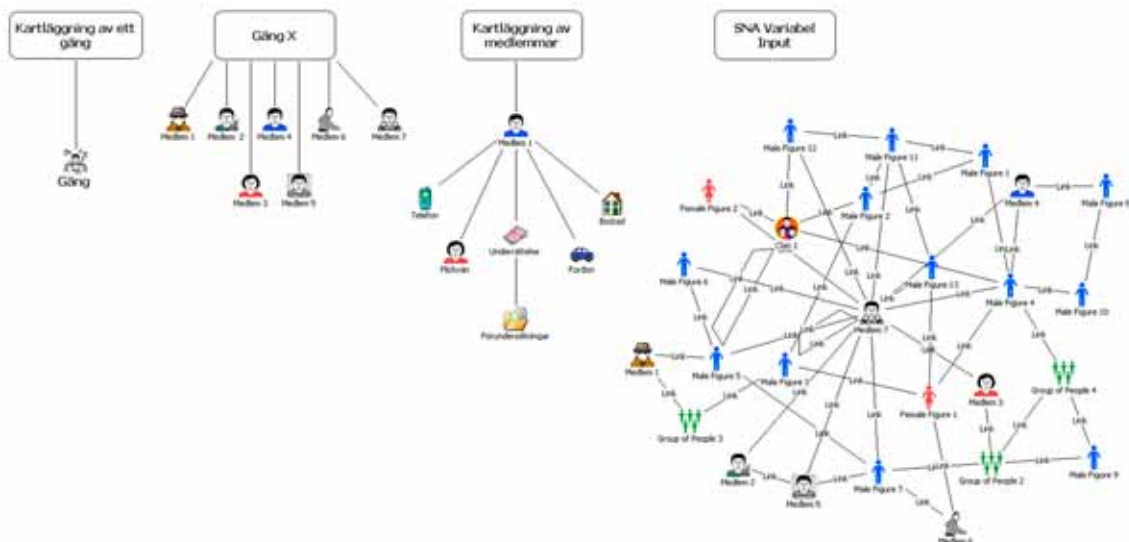


ILLUSTRATION: AMIR KOSTAMI

Analytikerna har lagrat data om samtliga som ingår i "Nolaw", vilka brott de har begått, vilka de suttit tillsammans med på anstalter runtom i Sverige, vilka ekonomiska transaktioner samt vilken telefontrafik som ägt rum mellan gängmedlemmarna och andra aktörer.

på gänget ser ut. Det är en ganska löst sammansatt grupp, där de flesta begår brott tillsammans med individer som inte är medlemmar i "Nolaw". Det finns också små grupperingar med starkare sammanhållning som är ihopkopplade via enstaka nyckelpersoner.

Till analytikernas förvåning visar det sig att Pekka inte är en sådan nyckelperson. Han är snarare ganska isolerad, med ett fåtal länkar till andra gängmedlemmar, men med desto starkare koppling till personer som polisen tidigare inte identifierat som medlemmar i "Nolaw".

Analytikerna upptäcker att en av dem som befinner sig i utkanten av nätverket och som är indirekt länkad till Pekka är Sven – en välkänd ekobrottsling som i årtal har hjälpt kriminella gäng att placera sina tillgångar för att generera kapital och slippa undan skatt. Trots välgrundat underrättelseunderlag om hans kriminella specialitet, har Sven inte en enda gång kunnat lagföras för något brott.

Polisens analytiker föreslår att man ska skicka en spaningsresurs till Svens bostad för att se om Pekka möjligen gömmer sig där. Spaningsledningen skickar patrullerna 7310 och 7360 till Sven för att täcka upp svart och vit sida av bostaden – polistaktiska termer för framsidan och baksidan.

Efter ett par timmar rapporterar en patrull tillbaka till ledningen att det lyser i bostaden. Någon sitter vid en dator, men det går inte att identifiera personen. Patrullen beordras att stanna kvar tills man med säkerhet kan säga om det verkligen är Pekka.

Efter en länge tids tystnad på radion begär en av patrullerna förtur för att snabbt komma i kontakt med spaningsledningen. De ser hur Pekka bär ut sopor från Svens bostad. Alla taktiska resurser dirigeras till Svens bostad med order att Pekka ska gripas när han lämnar bostaden. Risker är att han riggat bomber i lägenheten. Piketstyrkan får uppdraget att distrahera Pekka så snabbt som möjligt utifall han har sprängmedel på sig.

Efter två timmar lämnar Pekka lägenheten och kan gripas under lugna former. Med sig har han en väska fylld med sprängutrustning – men inga sprängmedel.

Polisen beslagtar senare flera kilo sprängmedel från samma gäng som Pekka är medlem i. Om Pekka tänkt använda dessa sprängmedel i det planerade attentatet förblir ett mysterium; det viktigaste är att medlemmen hittades tack vare den genomförda nätverksanalysen på Pekka.

Berättelsen ovan ger en förenklad och dramatiserad bild av hur en nätverksanalys har fungerat som operativt verktyg i polisens gängbekämpning.



FOTO: DARAGO PRIVILEGE/SCMP/IX

Polisen har på senare tid i allt större omfattning försökt göra praktisk nytta av nätverksanalyser i sina operativa insatser som analys- och kartlägningsverktyg, men även som hjälpmedel för att inhämta underrättelser.

Polismyndigheten i Stockholms län har varit ledande i denna nyorientering och har nyligen avslutat ett treårigt EU-projekt: *Stockholm Gang Intervention and Prevention Project (SGIP)*. Myndigheten har gett förslag till EU-kommissionen om hur kampen mot gängen kan bedrivas, och understrukit att nätverksanalyser är en viktig del i arbetet.

Trots att kriminella gäng alltmer börjat framstå som ett påtagligt samhällsproblem, har forskningen i Sverige hittills nöjt sig med kvantitativa studier om kriminella nätverk i allmänhet, ungdomsbrottslighetens gruppkaraktär, och polisens arbete mot gäng eller organiserad brottslighet i stort.

Ett påtagligt problem är att de rättsvårdande myndigheterna saknar en gemensam definition av gäng och gängkriminalitet. Detta försvårar även för forskare som rör sig mellan olika organisationsformer i sina studier, som gatugäng, mc-gäng, organiserad brottslighet och maffia.

Risken är att begreppen glider iväg och att "äpplen och päron" sammanblandas i rapporter, studier och debatter om kriminella grupperingar. Dessa organisationer är inga homogena företeelser. Varje gäng har sina specifika egenskaper och sin egen historia. Det krävs följaktligen skiftande preventiva och repressiva insatser för att komma åt dem.

Här blir sociala nätverksanalyser ett ytterst värdefullt verktyg för att snabbt upptäcka, analysera och visualisera nätverksbaserad brottslighet, och därefter skapa adekvata strategier. Syftet med en sådan analys kan vara allt från att skapa sig en bild av kopplingar mellan individer och kartlägga strukturer, till att identifiera vilken typ av organisation ett visst gäng utgör och identifiera gängets verkliga nyckelpersoner.

Ett påtagligt problem är att de rättsvårdande myndigheterna saknar en gemensam definition av gäng och gängkriminalitet.

En noga genomförd social nätverksanalys är nödvändig för att fastställa dolda ledare eller identifiera svaga länkar i en organisation, som potentiella avhoppare, eller identifiera ungdomar som befinner sig i periferin och i riskzonen för att rekryteras in i ett gäng.

Även om social nätverksanalys inom polisen främst används som verktyg för att forma lämpliga metoder i de taktiska operationerna, används analysen också för att spåra gängens utveckling över tid. Kriminella nätverk och gäng bildas inte över en natt, och som alla andra organisationer har de flera faser av etablering, rekrytering och utveckling.

Att identifiera gängens aktuella utvecklingsfas blir då en av polisens viktigaste uppgifter. Om en gruppering är i ett tidigt stadium är den sårbar – enskilda medlemmar har ännu inte funnit sina roller, organisationen är instabil och det saknas tydligt ledarskap. Polisen kan då rikta in sina resurser på att splittra grupperingen och inte låta den få fotfäste.

Inom svensk polis, och särskilt inom det nämnda SGIP-projektet, har användningen av sociala nätverksanalyser intensifierats. Det ger stora fördelar jämfört med äldre metoder. Det har nämligen visat sig att brottsbekämparna ofta låter sig lurav de linjära illustrationerna av brottsliga nätverk, till exempel därför att den «mest uppenbara» individen i ett visst nätverk i själva verket inte är ledaren eller den mest inflytelserika.

En noga genomförd social nätverksanalys är nödvändig för att fastställa dolda ledare eller identifiera svaga länkar i en organisation, som potentiella avhoppare, eller identifiera ungdomar som befinner sig i periferin och i riskzonen för att rekryteras in i gänget.

Även om arbetet med sociala nätverksanalyser verkligen ökat inom polisen, sker det mesta utvecklingsarbetet inom vetenskapen. Forskningen om komplexa nätverk har hittills främst

fokuserat på egenskaper hos statiska nätverk.

I dag kan man dock se en tydlig trend mot metoder som söker analysera dynamiska nätverk. Ett dynamiskt nätverk präglas av att noder och länkar adderas och försvinner med tiden. Den springande frågan är om nätverkets dynamik i huvudsak ska förstås som en produkt av externa eller interna krafter.

Den sociologiska nätverksforskningen om dynamiska nätverk har identifierat strukturella egenskaper som kan förklara hur olika samarbeten blir framgångsrika, som teateruppsättningar och vetenskapliga projekt. I dagsläget finns tyvärr ingen forskning för att identifiera graden av organisering i dynamiska kontaktstrukturer. Vi vet dock av erfarenhet att brottsliga nätverk har en synnerligen dynamisk karaktär.

Därför finns det i den bästa av världar ett samarbete mellan forskare och polis för att skapa nya tillämpningsområden för sociala nätverksanalyser. Detta är också en bärande tanke bakom polisens nya initiativ för att ta fram riktlinjer för ett nytt europeiskt projekt där forskare och operativa poliser samarbetar.

European Project for Development of Holistic Responses in Policing (EPOL) knyter ihop över tjugo samarbetspartner runt om i EU, med sociologiska institutionen vid Stockholms universitet som en av deltagarna. Målet är att utveckla strategier och metoder i kampen mot organiserad brottslighet, men också att främja sociala nätverksanalyser både som polisiärt analysverktyg och som vetenskaplig metod. ■

LITTERATURTIPS

Jankowski, Martin, *Islands in the street. Gangs and American society*. Berkeley: University of California Press, 1991.

Klein, Malcolm W., och Cheryl L. Maxson, *Street gang patterns and policies*. Oxford: Oxford University Press, 2006.

Leinfelt, Fredrik, och Amir Rostami, eds., *The Stockholm gang model – PANTHER*. Stockholm: Elanders, 2012.

Sarnecki Jerzy, *Delinquent networks, youth co-offending in Stockholm*. Cambridge: Cambridge University Press, 2001.

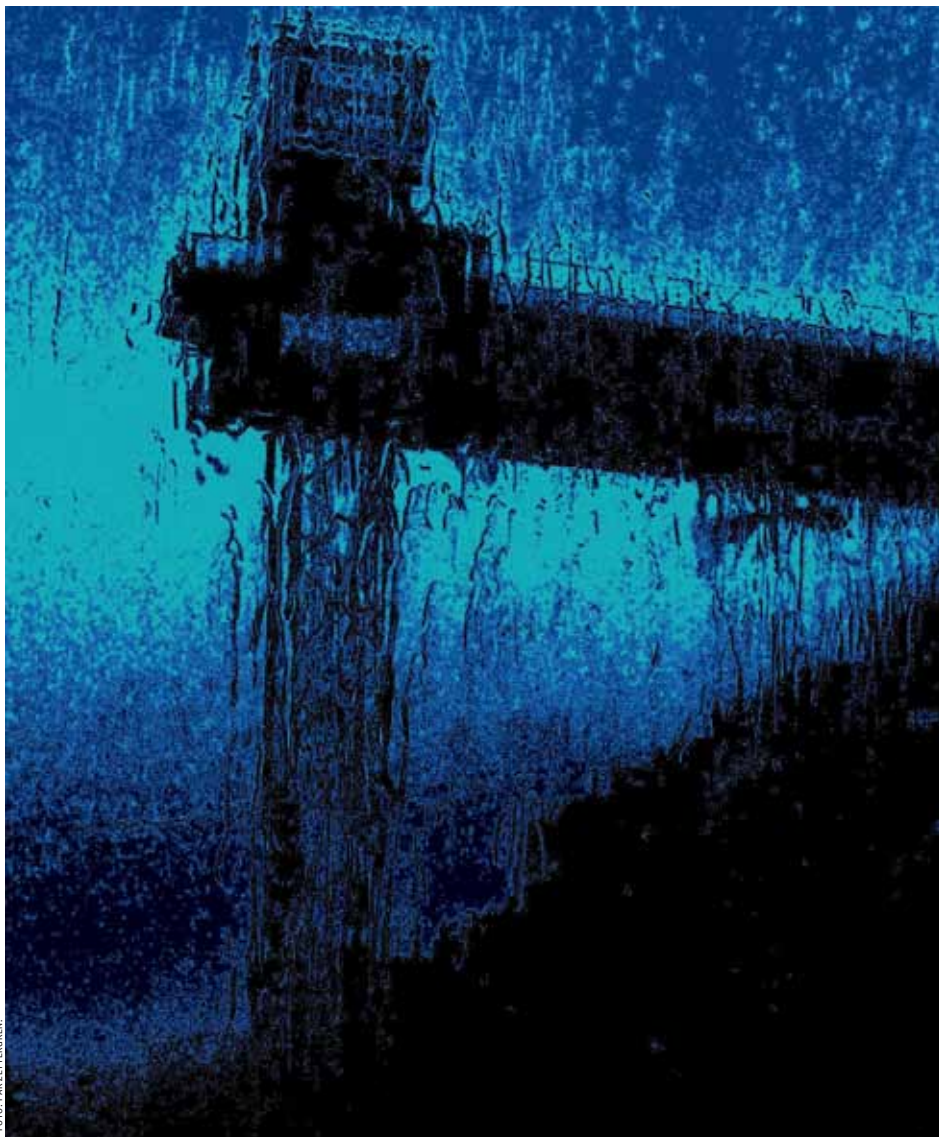


FOTO: PÅR ZETTERGREN

Kan självmord smitta?

Hur påverkar en individs självmord risken för att även andra i omgivningen ska ta sitt eget liv? Sociologen Monica K. Nordvik undersöker hur självmord kan sprida sig på två av de viktigaste arenorna för social interaktion: familjen och arbetsplatsen.

I vårt samhälle och i många andra finns en stark norm som avhåller oss från att begå självmord. Den hindrar människor från att ens fundera över det som en reell möjlighet för egen del. Normer och värderingar i ett samhälle kan förstås vara olika starka beroende på hur många som bär på dem.

Att bli konfronterad med någons självmord innebär att åtminstone en person har visat att hon eller han inte ställer upp på denna värdering. Det normativa trycket på individen blir således mindre – och risken för självmord ökar.

Tidigare forskning visar att exponering för andras självmord kan öka risken att en per-

son tar sitt liv, framför allt när dessa andra är familjemedlemmar. Detta kan till en del bero på nedärva psykiatriska åkommor. Tvillingstudier har visat att så mycket som 36 procent av variationen i självmordstankar hos individer kan förklaras med genetiska likheter.

Men tydligen finns det även andra förklaringar. Studier av

Monica K. Nordvik

Monica K. Nordvik är lektor i socialt arbete vid Mittuniversitetet, Östersund, samt forskare vid sociologiska institutionen, Stockholms universitet.

Om någons självmord ger upphov till en våg av sympati för den avlidne, och för dennas nära och kära, kan en person påverkas så starkt att hon eller han blir mer benägen att ta sitt eget liv. Att se och uppfatta att andra klarar en sådan handling, kan få individen att agera på samma sätt.

icke-familjemedlemmar som exponeras för någons självmord har främst handlat om självmord som sker nära i tid och rum. En undersökning kom fram till att omkring 5 procent av ungdomars självmord skedde i så kallade kluster. Grupper av ungdomar tog sitt liv därför att andra hade gjort det. Även studier i skolor har visat att självmord generellt leder till högre frekvens av självmord och självmordsförsök.

Ett annat område som tilldragit sig forskarnas intresse är effekterna av massmedias rapportering. Undersökningar pekar på att även rapportering i media om kändisars självmord ökar antalet självmord i samhället. Det klassificeras som imitation.

Sociologen Emile Durkheim slog i en klassisk studie 1897 fast att strukturen i den sociala interaktionen mellan människor påverkar det totala antalet självmord. Jag och några kollegor har gjort en egen studie som tar vid där Durkheim slutade – han begränsades av bristen på

empiriska data. Vi undersöker hur en individs självmord påverkar andra som denne interagerat med. Studien granskar också hur denna påverkan villkoras av de sociala strukturer som vi alla ingår i.

För att kunna konceptualisera självmord och nätverkseffekten av att exponeras för andras självmord är det lämpligt att betrakta handlingen som avsiktlig. Det hjälper oss att förstå vilka mekanismer som kan påverka risken för nya självmord, och på vilket sätt dessa mekanismer fungerar.

Tidigare studier har funnit att en annan individs självmord kan påverka hur vi tror att andra i vår omgivning skulle reagera om vi själva tog vårt liv. Om någons självmord ger upphov till en våg av sympati för den avlidne, och för dennas nära och kära, kan en person påverkas så starkt att hon eller han blir mer benägen att ta sitt eget liv. Att se och uppfatta att andra klarar en sådan handling, kan få individen att agera på samma sätt.

I vår egen studie undersöker vi hur självmord på arbetsplatsen och i familjen påverkar den nära omgivningen på olika sätt. Effekten av att exponeras för ett självmord kan sägas bero på främst två saker: hur nära relationen med den avlidna varit, och hur många personer som exponeras för handlingen.

Familjemedlemmar blir vanligtvis mer påverkade av ett självmord eftersom de är närmare varandra. Å andra sidan är

familjen en liten grupp – det är färre som påverkas. På en arbetsplats är antalet exponerade betydligt större, men påverkan på varje berörd person blir mindre eftersom den sociala strukturen på jobbet inte är lika nära som i familjen. Ett inträffat självmord på arbetsplatsen kan därför påverka antalet självmord i ett samhälle mer, trots att den enskilda effekten är mindre.

För att belysa detta fenomen använder forskarna i vår studie en unik databas bestående av samtliga individer i åldrarna 18–64 år som bodde och arbetade i Storstockholm under 1990-talet. Databasen har tagits fram genom att Statistiska centralbyrån slagit samman ett antal register, och alla data är helt anonymiserade. Basen innehåller både demografisk och socioekonomisk information, nuvarande och tidigare familjeförhållanden samt släktskap. Även information om vilka som arbetar på samma arbetsplats finns med, men av naturliga skäl är arbetsplatsernas namn borttagna.

Totalt finns här information om cirka 1,2 miljoner enskilda individer under i genomsnitt 5,6 års tid.

Under de sammanlagt tio år som undersökningen följde dessa 1,2 miljoner individer begick 1 116 av dem självmord (410 kvinnor och 706 män). Efter att ha kontrollerat andra faktorer som kan påverka risken för självmord, visade det sig att män som exponeras för ett självmord inom den egna familjen var 8,3 gånger mer benägna att ta sitt

Risken är förmodligen högre att självmord ska sprida sig på mindre arbetsplatser (med högst 100 anställda) än på större.



FOTO: PÅN SMÖRIS SAMLINGEN

liv än de som inte exponerats, medan kvinnor som exponerats i familjen var cirka 9 gånger mer benägna att ta sitt liv.

Hos män som exponerats på jobbet var risken 5,4 gånger högre än hos de icke-exponerade. Effekten av den sociala interaktionen var alltså högre inom familjen. Trots detta visar det sig att exponeringen för ett självmord på arbetsplatsen kan leda till fler självmord, detta därför att det blir fler individer som exponeras. För kvinnorna var effekten av exponering på arbetsplatsen inte statistiskt signifikant, något som bland annat kan bero på att kvinnor relaterar annorlunda till sitt arbete än män gör.

För att skapa en så rättvis bild som möjligt måste även andra variabler än exponering för självmord inkluderas i de vetenskapliga beräkningarna. Vi kontrollerade i våra statistiska modeller variabler som enligt tidigare forskning påverkar självmordsrisken – som ålder, kön, bostadsförhållanden, antal hemmavarande barn, födelse-land, utbildning och inkomst.

Även permanent funktionsnedsättning eller sjukdom togs med i modellerna. En annan potentiellt utlösande faktor för självmord är negativa livshändelser. Det kan vara en anhörigs oväntade död eller en skilsmässa. Också dessa händelser togs därför med i beräkningen.

Resultaten visar tydligt att exponering för självmord i den egna familjen kraftigt ökar risken för att individen ska ta sitt liv. Men eftersom forskarna inte har kontrollerat genetiska faktorer eller psykisk sjukdom, är dessa siffror troligtvis inte utslutande en följd av den sociala nätverkseffekten.

Det visar sig också att män på mindre arbetsplatser som exponeras för arbetskamraters själv-



FOTO: LARS EPSTEIN.

mord löper en tre gånger ökad risk för självmord jämfört med andra som inte exponeras, något som således kan hänföras till den sociala interaktionseffekten. För kvinnor däremot är exponering på arbetsplatsen inte särskilt betydelsefull. Kvinnor och män förhåller sig som nämnts troligen olika till den sociala gemenskapen på jobbet.

Det intressanta med studien är att vi forskare, förutom att titta på hur den individuella risken för självmord påverkas av exponeringen, också kan ge en ungefärlig siffra på hur många självmord som kan förhindras genom interventioner av olika slag.

Den individuella effekten är som sagt störst inom familjen. Men eftersom den sociala nätverksstrukturen på en arbetsplats är så mycket större, blir effekten av detta också fler självmord på jobbet än i familjen.

Om man lyckas motverka exponeringseffekten inom familjen, skulle omkring tre mäns och två kvinnors självmord kunna förhindras. Om man lyckas med samma sak på

arbetsplatsen kan sex självmord hos män förhindras. Att motverka exponeringseffekten inom familjer och på arbetsplatser kan i teorin vara enkelt.

I praktiken är det förståsbetydligt svårare. Att ge extra stöd till dem som finns i närheten av människor som tagit sitt liv är såklart en mycket viktig uppgift. Men detta är ett fält som vår forskargrupp lämnar till dem som är experter inom området. ■

REFERENSER

Hedström, Peter, Ka-Yuet Liu och Monica K. Nordvik, Interaction domains and suicide. A population-based panel study of suicides in Stockholm, 1991–1999. *Social Forces*, 2008, 87:2, sid. 713–740.

Nordvik, Monica K., *Contagious interactions. Essays on social and epidemiological networks*. Stockholm: Acta Universitatis Stockholmensis, 2008. (Stockholm Studies in Sociology New Series; 33)

Västerbron, Stockholm, 2012. Ett tack till fotografen Lars Epstein.

Den individuella effekten är störst inom familjen. Men eftersom den sociala nätverksstrukturen på en arbetsplats är så mycket större, blir effekten av detta också fler självmord på jobbet än i familjen.

Hälsosamt samspel i skolan

Sociala relationer är betydelsefulla för människors hälsa, för unga som gamla. När barn och ungdomar tillfrågas om vad de tycker är viktigt i skolan, blir det ofta vänner och mobbning som nämns först. Dessa ämnen är också bland de vanligaste i barns och ungas kontakter med organisationen BRIS. I skolmiljön är det angeläget att beakta inte bara individers relationer med varandra, utan även det sociala samspelet överlag. I klasser där det är vanligt med mobbning är det inte bara de mobbade som mår sämre; den genomsnittliga psykiska hälsan är sämre hos alla elever jämfört med andra klasser där mobbning inte förekommer.

Ylva B. Almquist och Sara Brolin Låftman

Ylva B. Almquist och Sara Brolin Låftman är sociologer och forskare vid Centrum för forskning om ojämlikhet i hälsa (CHESS), Stockholms universitet/Karolinska Institutet.

Barn och unga tillbringar en stor del av sin vardag i skolan under många års tid. Det tycks därför ganska självklart att skolan kan påverka deras hälsa.

Skolans betydelse för psykisk hälsa kan studeras utifrån åtminstone två (delvis överlappande) perspektiv: skolan som arbetsmiljö och skolan som social arena.

Arbetsmiljön handlar bland annat om vilka krav som ställs på elever. Höga krav kan vara stimulerande, men också upplevas som stressande. Huruvida höga krav ger sämre hälsa är en fråga som samvarierar med andra faktorer – exempelvis om eleven upplever sig ha liten kontroll över sin arbetssituation, eller om man inte tycker sig få tillräckligt med stöd från lärare och föräldrar i skolarbetet.

Skolan som social arena handlar främst om samspelet mellan elever, som uttrycks genom vänskap, kamratstatus och popularitet – aspekter som överlag är positiva för hälsan – men även som marginalisering, kränkningar och mobbning som i stor utsträckning har negativa hälsokonsekvenser.

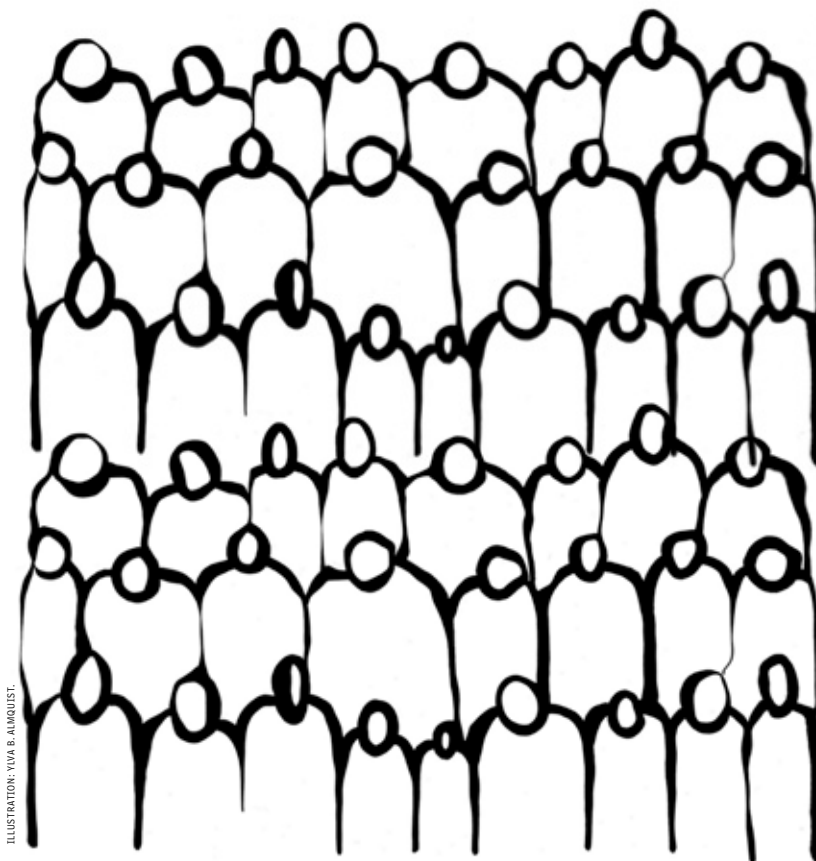
För barn och unga, liksom för vuxna, utgör vännerna en central källa till socialt stöd. Att ha stöd höjer antagligen en individs självkänsla genom upplevelsen att ingå i ett sammanhang och känna trygghet och säkerhet. Det kan även stärka själv-

förtroendet, det vill säga känslan av att klara av en uppgift.

Vänner i skolan kan ge tillgång till flera typer av socialt stöd. Man har någon att vara med och behöver inte känna sig ensam. De orkar också lyssna om man vill prata om bekymmer, de hjälper till med skolrelaterade problem, ger råd och information och agerar bollplank. Kompisen kan bidra till att stressfyllda situationer – som upplevelsen av höga prestationskrav eller ansträngda relationer i eller utanför skolan – framstår som mindre besvärliga. Därmed kan socialt stöd skydda mot, eller mildra, den negativa effekten av olika stressorer på hälsa.

Skolan existerar såväl formella som informella grupper. Kamratgruppen är en informell grupp som är varaktig och där det finns nära relationer mellan medlemmarna. Utifrån de andra medlemmarnas reaktioner och förväntningar formas individens identitet, där en positiv social identitet ger trygghet, stabilitet och en känsla av sammanhang. Precis som vänskapsrelationer utgör större grupperingar ett socialt stöd som kan hjälpa eleven att bättre hantera svårigheter och stress.

Det förekommer dock situationer där gruppen i sig kan orsaka stress, exempelvis om det finns



konflikter. Varje grupp har yttre gränser som skapar känslan av ett "vi", men också av ett "dom". Dom-gruppen stärker vi-gruppens sammanhållning och viljan att anpassa sig till den egna gruppens normer.

Detta är emellertid inte alltid frivilligt. Termen gruppträck pekar på situationer när en individ kan känna sig tvingad att anpassa sig av rädsla för sanktioner eller exkludering. Oftast talar man om negativa konsekvenser av gruppträck, exempelvis rökning, trakasserier eller skolk. Men gruppträck kan även hjälpa till att stärka studiemotivation, fysisk aktivitet och andra positiva normer.

Skolklassen är en viktig kontext för gruppbyggnad. Forskare kan kartlägga ett skolklassnätverk genom att till exempel be eleverna nominera vilka klasskamrater de tycker bäst om. Genom att illustrera alla dessa nomineringar framträder ett mönster (*figur*).

Förutom att eleverna deltar i grupper av varierande storlek inom klassens ram, har grupperna olika status. Att identifiera sig med en lågstatusgrupp kan i viss mån resultera i lägre självförtroende och sämre självkänsla, även om betydelsen av att ingå i en grupp bör vara positiv i grunden. Hur klassnätverkets struktur ser ut skapar förutsättningar för samspelet

mellan eleverna, och genom detta samspel växer ett särskilt socialt klimat fram där gemensamma värden och normer konstrueras.

Klassrumsklimat är kopplat till känslor av samhörighet och till vilken grad eleverna identifierar sig med sina klasskamrater. I en skolklass med ett gynnsamt klimat produceras positiva attityder och beteenden. Alla bidrar till klassens bästa och deltar i dess aktiviteter. Tvärtom är ett negativt klimat kopplat till konflikter och slitningar, vilket i sin tur leder till en sämre fungerande klass med låga nivåer av stöd, inflytande och engagemang. I sådana miljöer kan även mobbning förekomma.

Forskning har visat att skolor där eleverna upplever lågt engagemang för sin klass, och där

Kompisen kan bidra till att stressfyllda situationer – som upplevelsen av höga prestationskrav eller ansträngda relationer i eller utanför skolan – framstår som mindre besvärliga. Därmed kan socialt stöd skydda mot, eller mildra, den negativa effekten av olika stressorer på hälsa.

Varje grupp har yttre gränser som skapar en känsla av ett "vi", men också av ett "dom". Dom-gruppen stärker vi-gruppens sammanhållning och viljan att anpassa sig till den egna gruppens normer.



Figur. Exempel på ett skolklassnätverk. Varje cirkel representerar en individ, och pilarna visar riktningen på elevernas nomineringar. Siffrorna inom parentes anger antalet erhållna nomineringar.

graden av acceptans är låg, har högre nivåer av ohälsa.

Utöver den status kamratgrupperna tillskrivs, har varje enskild individ en särskild position, eller "kamratstatus", bland klasskamraterna. Kamratstatus speglar i vilken grad en elev är omtyckt, accepterad och respekterad (denna definition skiljer sig delvis från begreppet popularitet som snarare bygger på rykte, prestige och synlighet). Precis som klassnätverkets övergripande struktur, kan kamratstatus synliggöras genom att eleverna gör egna nomineringar. Resultatet tenderar att visa en tydlig hierarki: några individer får många val, de flesta är omtyckta av ett fåtal och några får inga nomineringar alls.

Även om statusfördelningen omförhandlas med tiden verkar det finnas ett motstånd mot förändring. Speciellt svårt är det för dem i toppen och botten av statusordningen att byta position.

Det finns många anledningar till varför en viss individ tilldelas en viss statusposition; individuella beteenden och kompetenser kan ha sin betydelse. Oavsett detta har positionen i sig stor betydelse för den enskilde. De med hög status anses mer kompetenta och tenderar att bli mer framträdande och inflytelserika. Det är också vanligare att ha vänner och stöd om man finns högre upp i rangordningen.

I och med detta finns en bättre grogrund för att utveckla sin självbild och sitt självförtroende i positiv riktning, och få en bättre psykisk hälsa. Flera studier har bekräftat att hälsobesvär är van-

ligare bland individer med lägre status. Även statusfördelningen i klassen som helhet har ett märkbart samband med hälsa som går utöver individens egen statusposition. I klasser med en mer komprimerad statusfördelning, där alla elever har blivit nominerade, mår samtliga genomsnittligt sett bättre än i klasser där vissa inte har fått några nomineringar alls.

ILLUSTRATION: FÖREÅTANNA

Att sociala relationer kan vara negativa för hälsan är särskilt tydligt när det gäller mobbning. En ofta använd definition av mobbning, formulerad av forskaren Dan Olweus, lyder: "En person är mobbad när han eller hon, upprepade gånger och under en viss tid, blir utsatt för negativa handlingar från en eller flera personer."

Det är viktigt att komma ihåg att mobbning sker i en social kontext. Även om individuella faktorer kan ha betydelse, bör mobbningen också studeras som uttryck för egenskaper hos relationer, snarare än hos individer. Elever som mobbar andra har ofta högre statusposition än de som blir mobbade. Förekomsten av olika statuspositioner är förmodligen en förutsättning för att mobbningen ska äga rum över huvud taget.

Det blir också tydligt att mobbning sker i ett vidare socialt sammanhang. Statuspositioner upprättas genom interaktion i skolklassen där inte bara de som mobbar eller är mobbade är aktörer.

Ett stort antal studier har bekräftat att elever som är utsatta för mobbning rapporterar betydligt fler hälsobesvär jämfört med dem som inte är utsatta. Även mobbarna som utsätter andra, och elever som både är utsatta och utsätter andra, mår sämre än personer som inte är direkt involverade.

Men effekten av mobbning är mer omfattande än så. Enligt forskning är förekomsten av mobbning i en skolklass förknippad med sämre hälsa även för klassen som helhet. Detta understryker bara att mobbning är ett gruppfenomen.

I en tid när betygen kryper allt längre ner i åldrarna, och när skolors framgång framför allt mäts i termer av hur väl eleverna når kunskapsmålen, finns en risk att man glömmer bort att skolan också handlar om relationsarbete. Aktuella fall i media som Lundsbergs skola, där granskningar av både Skolinspektionen och media tyder



FOTO: JH ENGSTROM.

Det är viktigt att komma ihåg att mobbning sker i en social kontext. Även om individuella faktorer kan ha betydelse, bör mobbningen också studeras som uttryck för egenskaper hos relationer, snarare än hos individer.

på att kränkningar är vanligt förekommande, belyser hur viktigt det är att ta det sociala samspelet på allvar.

Enligt skollagen ska varje skola arbeta mot kränkande behandling. De flesta skolor har (vissa mer än andra) grundläggande strategier för att hantera problem som mobbning, men det är angeläget att komma ihåg att alla elever påverkas och påverkas av det sociala klimatet i skolan. Därför bör åtgärder fokusera på helhetsbilden.

Det bör också konstateras att hälsokonsekvenserna av vänskap, status, kränkningar och mobb-

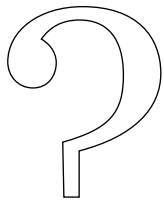
ning inte är begränsade till barndomen och ungdomstiden. De sträcker sig långt upp i vuxen ålder, visar forskning. Ett aktivt arbete med det sociala samspelet i skolan kan därmed öka chanserna till god psykisk hälsa under resten av livet. ■

LITTERATURTIPS

Almquist, Ylva B., *A class of origin. The school class as a social context and health disparities in a life-course perspective*. Stockholm: CHES och sociologiska institutionen, Stockholms universitet, 2011.

Almquist, Ylva B., Sara Brolin Låftman och Viveca Östberg, *Skolan som social arena och elevers psykiska ohälsa*. Ingår i: *Den orättvisa hälsan. Om socioekonomiska skillnader i hälsa och livslängd*, red. Mikael Rostila och Susanna Toivanen. Stockholm: Liber, 2012.

Brolin Låftman, Sara, och Viveca Östberg, *Pros and cons of social relations*. *Social Science and Medicine*, 2006, 63:3, sid. 611–623.



Framtidsfrågan



Göran Greider är chef-redaktör för Dala-Demokraten och författare.

Om sociala rörelser samlar folk

Än så länge tror jag att de nya digitala nätverken i huvudsak förstärker rådande klass- och könshierarkier. Tjänstemän surfar runt på arbetstid, vilket inte byggjobbare gör.

Men det finns antagligen en uppdamd dialektik här.

Om, jag säger om, olika sociala rörelser åter blir viktiga och samlar folk, då kan de digitala nätverken plötsligt få en viktig roll och bryta sönder vissa hierarkier. ■

FOTO: BENGT ÖBERGER.

Nätet beskrivs ofta som en frigörande teknologi som knyter samman människor i nya gemenskaper och som en språngbräda för vår genuint kreativa ådra. Genomslagskraften för plattformar som Facebook, Twitter och LinkedIn tycks peka i den riktningen.

Stämmer det verkligen? Vissa forskare betonar annan trend: nätet som en hävstång som cementerar rådande sociala strukturer i skolan, i arbetslivet och i samhället i stort. Plattformarna stärker människors djupt rotade grupp beteende, och gör att allehanda fördomar frodas som aldrig förr.

Andra pekar på att stora företag och organisationer blivit allt skickligare på att utnyttja vårt grupp beteende, benägenheten att göra och tänka "som alla andra" i vårt sociala nätverk.

KonsERVERAR DE DIGITALA NÄTVERKEN SNARAST BEFINTLIGA MAKTSTRUKTURER OCH SOCIALA MÖNSTER? Eller är de redskap för mer demokrati och bättre social inklusion?

Vi har frågat Göran Greider, Markus Gossas samt Maria Ferm. ■



Markus Gossas är statsvetare vid Uppsala universitet.

Rädslan för tittarna

Det beror på. Tillgången till internet och möjligheterna till nedladdning av film och musik innebär en kraftfull utmaning mot dagstidningar och andra nyhetsmedier, men även mot musikföretag och filmbolag som måste agera lobbyister för att påverka lagstiftningen. Sociala medier ger tillgång till alternativ information som förmår skaka

om etablerade institutioner.

En teori är att internet på sikt kan leda till ett mer "splittrat" samhälle i och med att det blir lättare för individen att skräddarsy sitt informationsintag. I Sverige ser vi nedskärningar hos dagstidningarna och en statlig TV som söker sig ut på nätet.

En annan intressant utveckling är att den interaktivitet som

nätet tänktes ge från början numera förbytt till en rädsla hos etablerade medier för läsarnas och tittarnas kommentarer, vilka måste censureras och i värsta fall helt stängas av.

Om man uppfattar detta som en utveckling mot "mer demokrati" eller "bättre social inklusion", det beror helt på vad man menar med dessa begrepp. ■

FOTO: INSTITUTET FÖR FRAMTIDSTUDIER.



Maria Ferm är miljöpartist och riksdagsledamot.

Vem lyssnar vi på?

De digitala nätverken är en fantastisk möjlighet när nyheter och debatter snabbt kan blossa upp, börja leva, komma och gå. Nyheter förmedlas inte bara på särskilda tidpunkter eller platser utan på ett enormt antal arenor samtidigt och av många aktörer.

Genom de sociala nätverken kan många fler bli delaktiga i det

politiska samtalet, snabbare kommunicera med förtroendevalda eller andra företrädare för partier och organisationer. För mig som politiker är det viktigt att vara nyfiken, lyssna och kommunicera såväl på nätet som på andra ställen.

Samtidigt gör det nya informationssamhället och de sociala medierna att människor på ett tydligare sätt kan välja vilka

nyheter de vill ta till sig av och vilka de vill lyssna på. Det gör att de sociala nätverken ibland bekräftar människors åsikter, fördomar eller världsbilder i stället för att ge upphov till nya insikter.

Det är dock inte tekniken i sig som stärker demokratin eller cementerar maktsystem. Vad resultatet blir, det beror på hur nätet används. ■

FOTO: RIKSDAGEN.



FOTO: JULE BOKJESSON/ITL

Nätverksteori i kampen mot epidemier

Nätverksteori kan ge ökad förståelse för hur vi bäst ska bekämpa epidemier, trots vår bristfälliga kunskap om framtida beteendemönster och nya sjukdomar. Sociologen Fredrik Liljeros visar hur kartläggning av människors nätverk kan hjälpa oss att motverka att sjukdomar sprids.

Smittsamma sjukdomar är ett av mänsklighetens största gissel. Många sjukdomars skadeverkningar kan dock i dag begränsas med hjälp av vaccin och annat som förhindrar smittspridning, som handsprit, karantänsbestämmelser och kondom. För att effektivt begränsa sådana skadeverkningar i en population krävs detaljerad kunskap om hur en viss sjukdom sprids.

Spridningsförloppet skiljer sig inte sällan också mellan olika typer av populationer. Denna skillnad kan vara avsevärd. I Afrika söder om Sahara

har det i vissa länder (och i delar av länder) länge pågått omfattande utbrott av hiv bland heterosexuella, medan andra regioner i området drabbats betydligt mindre. I Sverige har smittspridningen mellan heterosexuella länge varit så låg att det är tveksamt om man ens kan tala om en epidemi inom gruppen.

Att studera spridningsförlopp och kontaktmönster är komplicerat och mycket kostnadskrävande. Människor har oftast dålig kunskap om vilka personer de riskerar att bli smittade av, och om vem eller vilka de själva riskerar att smitta.

Fredrik Liljeros

Fredrik Liljeros är professor vid sociologiska institutionen, Stockholms universitet, och knuten till Institutet för Framtidsstudier.



Fundera gärna på om du själv lyckas svara på hur många personer som hostat på dig i går eller i förrgår. Att fråga om människors kontaktmönster kan därför inte ge den nödvändiga kunskapen för att utforma effektiva insatser.

Ett annat sätt är att be en grupp utvalda att registrera sina vardagliga kontakter under en begränsad period. Detta är dock relativt jobbigt för individerna och svårt att genomföra under någon längre tid. När några av mina sociologistudenter kartlade sina egna kontakter för ett elevarbete, upptäckte de att själva datainsamlandet snabbt påverkade beteendemönstret. Flera slutade till exempel att åka rulltrappa och tog i stället hissen i tunnelbanan.

Ännu en framkomlig väg är att söka härleda relevant information från olika register: hur många som bor i enmanshushåll, i tvåmanshushåll och så vidare.

Nätverksteori har sedan utbrottet av hiv på 1980-talet blivit ett allt viktigare verktyg för att förstå hur sjukdomar sprids i olika populationer, samt hur spridningen bäst kan begränsas. Det går att matematiskt beräkna hur olika egenskaper hos ett nätverk tenderar att påskynda och motverka ett spridningsförlopp.

Vi inser att det genomsnittliga antalet kontakter varje person har i ett nätverk påverkar förloppets

hastighet. Ju större medelavstånd mellan alla i nätverket, desto längre tid tar det vanligtvis för att hela populationen att bli smittad. De två sambanden gäller dock bara under antagandet att allt annat är lika.

Olika egenskaper kan förstärka och motverka varandra. Genom att fastställa dessa nätverksegenskaper kan man kompensera den vanliga kunskapsbristen om exakt hur kontaktstrukturen i en population ser ut. Det är ett detektivarbete där forskarna utifrån sin begränsade kunskap härleder sig till hur en sjukdom bäst kan bekämpas. De främsta faktorerna där det saknas precis kunskap är kontaktstrukturen, hur lång tid det tar innan en smittad person blir smittbärande, hur smittsamheten för olika kontakter varierar med tiden, samt antalet smittade i populationen.

Hur kan detta användas för att bättre förstå varför smittspridningen av de sexuellt överförbara infektionerna klamydia och hiv ser ut som den gör bland ungdomar och unga vuxna i Sverige?

Vi har i dag ingen exakt bild av det sexuella kontaktmönstret i denna grupp därför att svarsfrekvensen varit ganska låg vid senare års sexualvaneundersökningar. Allt tyder på att antalet sexualpartner varierar relativt mycket för både män och

kvinnor. Mönstret går igen i flertalet studier på olika platser i världen. De flesta har ett fåtal partner per år, några har några fler och ett fåtal har många partner.

Mönstret liknar storleksfördelningen för världens städer; det finns ett fåtal megastäder som Calcutta, några fler av Paris storlek, ännu fler av Stockholms storlek och oräkneliga som Uppsala.

Vi vet att variation i antalet kontakter tenderar att underlätta smittspridningen i ett nätverk. Personer med många kontakter löper mycket större risk än genomsnittspersonen, och när de smittas riskerar de att själv smitta betydligt fler än andra. En annan relativt säker kunskap är att personer med många partner vanligtvis har sex färre gånger med varje partner än de som har få partner.

Risken att smittas vid oskyddat samlag är inte helt fastställd. Det råder mig veterligen fullständig enighet i forskarvärlden om att sannolikheten att smittas av klamydia är relativt stor (men inte 100 procent) och att risken för hiv är betydligt lägre. (För oskyddade anala samlag är risken att smittas av hiv större under partners första veckor som smittbärare; när hiv övergått i aids är risken ännu större.)

Hur ser läget ut för ungdomar och unga vuxna? Vi kan med stor säkerhet säga att betydligt fler smittats av klamydia än av hiv. För de senaste tio åren rapporterar Smittskyddsinstitutet cirka 250–1 000 klamydiafall per 100 000 individer per år för män i åldrarna 15–19 år och 1 000–3 500 klamydiafall per 100 000 fall per år för jämnåriga kvinnor. I gruppen 20–25 år smittas lika många eller ännu fler.

Könsskillnaden beror till stor del på att kvinnor utsätts för provtagning mycket oftare än män. Eftersom klamydia oftast inte ger några symtom, blir mörkertalen större bland män.

Hiv-statistiken är drastiskt annorlunda. Här rapporteras i Sverige mindre än 80 fall per år för män och kvinnor i åldrarna 15–24 år. Den överväldigade majoriteten av alla klamydiafall rapporteras ha smittats i Sverige, mindre än hälften av hiv-fallen antas ha fått sin smitta inom landets gränser.

Är det bara en lycklig slump att vi inte fått in hiv i åldersgruppen? Klamydiabakterien har ju varit särdeles framgångsrik på att reproducera sig. Med hjälp av nätverksteorin kan vi med stor säkerhet säga att de fåtaliga hiv-fallen inte alls beror på slumpen.

En av de viktigaste insikterna inom nyare nätverksforskning är att det räcker med ett fåtal kopplingar mellan olika populationer för att en

En av de viktigaste insikterna inom nyare nätverksforskning är att det räcker med ett fåtal kopplingar mellan olika populationer för att en epidemi ska spridas över gränserna. Ett exempel är hur smittkoppor och mässling spreds på 1500-talet från Europa till Amerika.

epidemi ska spridas över gränserna. Ett exempel är hur smittkoppor och mässling spreds på 1500-talet från Europa till Amerika.

Om hiv hade kunnat få fotfäste bland ungdomar och unga vuxna i Sverige hade epidemin varit här i dag. Hiv är till exempel relativt vanligt i vårt populära resmål Thailand.

Klamydia är så smittsam att den förmår utnyttja den stora variationen i antalet sexuella kontakter, och därför hoppar den mellan individer som har många partner per år och sprids explosivt. Hiv är inte tillräckligt smittsam för att kunna utnyttja de sexuellt högaktiva individerna – de har samlag för få gånger med varje enskild partner. Hiv-viruset får därför inte ett brett fotfäste hos unga vuxna i Sverige på samma sätt som klamydia.

Det går dock inte att blåsa faran över helt. Forskningen har även visat att det kan uppstå lokala grupper där även lågt smittsamma sjukdomar förmår reproducera sig om individer med högriskbeteende ofta söker sig till varandra. Inom nätverksteorin kallas det assortativ interaktion.

Risken finns hela tiden att sådana lokala nätverk kan uppstå och generera lokala utbrott av hiv. Riktigt allvarligt kan det bli om mer långvariga parallella relationer skulle bli vanligare i framtiden, visar nätverksteorin. Den struktur som i så fall uppstår skulle kunna utlösa en riktig hiv-epidemi i Sverige, om inte de inblandade praktiserar säkert sex. ■

LITTERATURTIPS

Liljeros, Fredrik, Human sexual networks. Ingår i: *Encyclopedia of complexity and systems science*. New York, NY.: Springer, 2009.

Liljeros, Fredrik, Christofer Edling m.fl., The web of human sexual contacts. *Nature*, 2001, 411 (6840), sid. 907–908.

Britton, Tom, Maria Deijfen och Fredrik Liljeros, A weighted configuration model and inhomogeneous epidemics. *Journal of Statistical Physics*, 2011, vol. 145:5, sid. 1368–1384.

De Blasio, Birgitte Freiesleben, Åke Svensson och Fredrik Liljeros, Preferential attachment in sexual networks. *Proceedings of the National Academy of Sciences of the USA*, 2007, 104:26, sid. 10762–10767.

Kitsak, Maksim m.fl., Identification of influential spreaders in complex networks. *Nature Physics*, 2010, 6:11, sid. 888–893.

Konsten att känna rätt person – de sociala kontakterna på arbetsmarknaden

Har du någon gång fått hjälp av vänner eller bekanta i jakten på ett nytt jobb? Både i Sverige och i andra länder anger ungefär hälften av alla arbetssökande att de hittat sitt nuvarande jobb via sociala kontakter snarare än via annonser eller Arbetsförmedlingen. Informella kontakter är en viktig rekryteringskanal även för företagen. Att ”nätverka” är i den meningen en aktiv investering i karriären.

Lena Hensvik

Lena Hensvik är forskare i nationalekonomi vid Institutet för utbildnings- och arbetsmarknadspolitisk utvärdering, Uppsala universitet.

Varför anser individer och företag att det är fördelaktigt att utnyttja informella kontakter vid tillsättningen av nya jobb? Hur påverkas sysselsättning, löner och karriärmöjligheter av dessa kontaktkanaler? Svaren på frågorna kan lära oss mer om hur arbetsmarknaden fungerar, varför vissa individer och grupper av arbetstagare har större framgång än andra, eller varför vissa företag är mer framstående.

Traditionellt har studier av nätverk varit ett arbetsfält för sociologer. Under senare år har det också vuxit fram en teoretisk och empirisk nationalekonomisk forskningsgren som bygger upp formella modeller över individers och företags agerande.

Utgångspunkten är att kontakter används i syfte att minimera det informationsproblem som uppstår i rekryteringsprocessen. Företag och arbetssökande kan på förhand

omöjligt observera alla relevanta aspekter om varandra, och det skapar osäkerhet kring själva beslutet om anställning. Informella kontakter kan här bidra till att minska osäkerhetsmarginalerna genom att förmedla ny information om företagen och de arbetssökande.

Teorin anger därmed att det inte bara är vem man är, utan *vem man känner* som är avgörande. De arbetslösa har till exempel sämre chanser att hitta ett jobb om många i deras sociala omgivning också är arbetslösa. De sociala kontakterna torde vara särskilt relevanta för grupper som saknar egna meriter och referenser från tidigare arbeten. Till exempel lyfts ungdomar ofta fram i debatten som en grupp med extra stor nytta av informella kontakter.

Den empiriska forskningen om hur sociala nätverk påverkar arbetsmarknaden är däremot fortfarande relativt begränsad. Några entydiga svar finns inte, och det hela kompliceras av att

det är mycket svårt att trovärdigt mäta hur användandet av informella rekryteringssätt påverkar sysselsättning, löner och karriär.

Forskningens praktiska tillämpningar möter främst två utmaningar. För det första är det svårt att karaktärisera de sociala kopplingar som finns hos enskilda personer och företag. För det andra är det problematiskt att identifiera exakt hur dessa nätverk påverkar till exempel sysselsättningen och lönerna.

Den främsta svårigheten är att skilja på orsak och verkan. Om personer som använt informella kanaler har högre lön, kan vi ändå inte veta om det beror på att jobb som förmedlas via kontakter verkligen ger högre lön. Det kan lika gärna vara så att personer med högre lön också har ett större kontaktnät.

Ett tydligt mönster är dessutom att de sociala koppling-

FOTO: JH ENGSTROM.



arna tenderar att vara fler och starkare mellan personer som liknar varandra. Det gör det ännu svårare att veta om det är effekter av nätverket i sig som ger upphov till sambanden, eller om det beror på att lika barn leker bäst.

På senare tid har forskningen i allt högre utsträckning försökt hitta orsakssamband snarare än att mäta korrelationer. En italiensk studie har till exempel visat att personer som förlorar sitt jobb har större chans att

hitta något nytt ju fler tidigare kollegor som har jobb vid den aktuella tidpunkten – kollegorna hjälper sina arbetslösa vänner ”upp på banan” igen. En annan studie från Institutet för

utbildnings- och arbetsmarknadspolitisk utvärdering visar att föräldrar fungerar som inkörsportar till den svenska arbetsmarknaden för ungdomar som just gått ut gymnasiet. Ung-

De sociala kontakterna torde vara särskilt relevanta för grupper som saknar egna meriter och referenser från tidigare arbeten. Till exempel lyfts ungdomar ofta fram i debatten som en grupp med extra stor nytta av informella kontakter.

Den sammantagna bilden är att den sociala omgivningen (som grannar, skolkamrater, tidigare kollegor och föräldrar) har stor betydelse för om och var vi arbetar. Effekterna av nätverk på lönenivåerna är däremot mer oklara.



FOTO: GINI TICHAI POSTONDO ARCHIVES/HERITAGE IMAGES-REX

domarna är mer benägna att börja på samma arbetsplats som sina egna föräldrar än på ett ställe där klasskamraternas föräldrar arbetar. Detta tyder på, menar författarna, att det är relationen mellan föräldrar och barn snarare än andra egenskaper (till exempel utbildningsinriktning) som förklarar sambandet.

Den sammantagna bilden är att den sociala omgivningen (som grannar, skolkamrater, tidigare kollegor och föräldrar) har stor betydelse för om och var vi arbetar.

Effekterna av nätverk på lönenivåerna är däremot mer oklara, och flertalet studier på området dras med metodologiska problem.

Det finns emellertid en intressant studie av ekonomerna Bruce Marmarose och David

Sacerdote som hittade ett positivt samband mellan lönerna hos klasskamrater, studentföreningsmedlemmar och korridor-kompisar vid Dartmouth College i östra USA.

För att isolera effekten av sociala band mellan studiekamraterna från andra faktorer som skulle kunna leda till en korrelation mellan lönerna inom skolnätverken, utnyttjar Marmarose och Sacerdote förhållandet att eleverna själva inte hade rätt att välja studentkorridor. De placerades med lottens hjälp enligt universitetets standardregler.

Men även när elevernas korridornätverk bestämts av slumpen visar sig sannolikheten att få ett välbetalt arbete vara högre ju fler korridorkompisar

som också lyckas på arbetsmarknaden. Studien pekar med andra ord på att personer har lättare att hitta bra jobb om kontakterna har bra jobb.

Här behövs emellertid mer forskning innan vi kan dra några starka slutsatser. För att på ett djupare plan förstå värdet av sociala kontakter, räcker det dessutom inte med att bara belägga hur orsakssambanden ser ut. Vi forskare måste också kartlägga de mekanismer som ger upphov till effekterna vi observerar. Sådan kunskap skapar en bredare förståelse för hur arbetsmarknaden fungerar, vilket i sin tur ger ett bättre underlag för en effektiv utbildnings- och arbetsmarknadspolitik.

Det finns olika teorier om nätverkens mer specifika roll. Modeller som utgår från de arbetsökandes perspektiv antar att

nätverkens primära uppgift är att berätta var de lediga jobben finns. Detta ökar i sin tur chansen att hitta jobb. Det optimala nätverket innehåller därför ett stort antal aktiva kontakter som har, och är villiga att dela med sig av, information om var jobbvakanserna finns. Det är emellertid inte uppenbart vilka kontakter som är mest betydelsefulla.

I en inflytelserik studie argumenterade den amerikanske sociologen Mark Granovetter för att personer, lite överraskande, förmår dra större nytta av sina bekanta än av sina nära vänner – detta eftersom flyktiga kontakter kan bidra med en större mängd ny information än personer man träffar ofta.

I ett aktuellt forskningsprojekt undersöker jag och några forskarkollegor hypoteser kring om och hur företagen utnyttjar sina anställdas kontakter för att hitta ny arbetskraft. Modeller som utgår från företagets agerande betonar att informella kanaler ökar företagets chanser att hitta rätt medarbetare i jämförelse med formella kanaler. Det är ofta svårt att välja ut lämpliga medarbetare endast på basis av formella meriter, anser man.

En hypotes är att företagen gynnas av att anställa bekanta till sina mest produktiva medar-

betare av den enkla anledningen att de duktiga anställda antas känna andra duktiga personer. Sådana kontakter ökar därmed företagets chanser att hitta lämpliga medarbetare och leder förhoppningsvis till både högre vinster och högre löner.

Samtidigt finns det motargument som pekar på att företagen kan missgynnas av att använda sina anställdas nätverk i rekryteringssyfte. Den springande punkten är hur väl personerna i de anställdas kontaktnät matchar företagets aktuella kompetensbehov. En annan kritisk faktor är de anställdas vilja och förmåga att rekommendera lämpliga personer.

En experimentstudie lät de amerikanska forskarna Lori Beaman och Jeremy Magruder deltagarna rekommendera sina egna vänner och bekanta för ett enklare jobb. De fann bevis för att det finns en motsättning mellan företagets vilja att hitta bra personer och deltagarnas benägenhet att rekommendera mindre kvalificerade släktingar och vänner.

Om deltagarnas betalning för att vara med i experimentet däremot var beroende av hur väl de rekommenderade personerna presterade på jobbet, blev

deltagarna i experimentet mer benägna att föreslå bra personer. Resultatet belyser företagets och de anställdas ibland skilda intressen, men visar också att företag kan använda metoder för att uppnå sina önskade mål.

I en pågående studie undersöker vi om det finns empiriska belägg för att företagen använder sina mest produktiva medarbetares kontakter när de nyanställer, och om företag som anställer personer ur sina medarbetares nätverk verkligen hittar rekryteringar med bättre egenskaper. Vi studerar också om anställningar via nätverk ger högre löner. Det skulle signalera att sådana företag verkligen lyckas knyta nyanställda med högre produktivitet till sig.

Det är ännu för tidigt att uttala sig om våra forskningsresultat, men målet är att bidra med en bättre förståelse för det sociala nätverkets betydelse för företagen. I förlängningen hoppas vi nå en bredare kunskap om nätverkens betydelse för hur inkomster fördelas i samhället i stort. ■

LITTERATURTIPS

Calvo-Armengol, Antoni, och Matthew O. Jackson, The effects of social networks on employment and inequality. *American Economic Review*, 2004, vol. 94:33, sid. 426–454.

Granovetter, Mark, The strength of weak ties. *American Journal of Sociology*, 1973, 78, sid. 1360–1380.

Kramarz, Francis, och Oskar Nordström Skans, *When strong ties are strong. Networks and youth labor market entry*. Stockholm: IFAU, 2011. (IFAU working paper; 2011:18)

Marmarose David, och Bruce Sacerdote, How do friendships form? *Quarterly Journal of Economics*, 2006, 121:1, sid. 79–119.

Marmarose David, och Bruce Sacerdote, Peer and social networks in job search. *European Economic Review*, 2002, 46, sid. 870–879.

En hypotes är att företagen gynnas av att anställa bekanta till sina mest produktiva medarbetare av den enkla anledningen att de duktiga anställda antas känna andra duktiga personer.

Utbrotten av aktivitet och vårt förutsägbara beteende

Öppna utboxen i din e-post. Rita en tidslinje och markera varje meddelande du skickat. Markeringarna kommer inte att vara jämnt utspridda i ett regelbundet mönster. Inte heller blir de slumpmässiga som om du lottat ut tidspunkterna. I stället finns långa mellanrum och korta sekvenser av mer intensivt mejlande.

Petter Holme

Petter Holme är universitetslektor och docent i biologisk fysik vid Umeå universitet samt knuten till Institutet för Framtidsstudier.

Det är en observation som växt sig starkare de senaste åren – att våra aktiviteter antingen sker regelbundet (som när vi borstar tänderna, äter middag, åker på semester), eller som oregelbundna utbrott. Anta att detta ger en vettig bild av verkligheten. Det ger följdfrågor som leder oss rakt in i forskningsfronten.

Varför gör vi saker utbrottsvis och inte regelbundet eller slumpmässigt? Vilka saker gör vi utbrottsvis? Vad spelar det för roll för samhället? För oss som individer?

Låt oss stanna till vid det faktum att detta mönster är så vanligt. En skillnad mellan natur- och samhällsvetenskaper, sägs det, är att mänsklig interaktion är så komplex att den kräver andra vetenskapliga metoder. Detta må vara sant i vissa avseenden, men exemplet med utbrottsvis aktivitet visar att vi människor följer statistiska mönster som är nära nog lika starka som naturlagar. Detta har gjort naturvetenskapliga forskare mer intresserade av sociala processer och mänsklig interaktion.

Det kanske är så självklart varför vi skickar e-post eller diskar, att det inte ens är en relevant forskningsfråga. Men varför vi gör det *när* vi gör det är inte lika uppenbart. Att tvätta eller deklarerar är typiska regelbundna aktiviteter. Det är lätt att förstå varför. De följer våra astronomiska rytmer, från jordens rotation kring sin axel och runt solen. Men varför är exempelvis dina textmeddelanden från mobilen organiserade utbrottsvis?

Det finns matematiska modeller som visar hur utbrottsvis aktivitet kan komma från några enkla antaganden. Däremot finns det ingen vetenskaplig enighet om vilken eller vilka modeller som bäst beskriver verkligheten.

Vad som inte alltid fungerar är den vanligaste matematiska modellen för när personer gör saker – Poissonprocessen. Den bygger på antagandet att sannolikheten för att en person utför någon aktivitet inom en viss tidsrymd är proportionell mot tidsrymdens längd och mot den genomsnittliga frekvensen av aktiviteter. Sannolikheten för långa uppehåll i aktiviteter blir i praktiken obefintlig. Något extra måste således till för att förklara uppehållen i vårt e-postande.

Ett förslag till förbättrad Poissonprocess för exempelvis utgående e-postmeddelanden är den transylvaniske fysikern Albert-László Barabásis kö-modell. Den antar, förenklat, att individer gör den ena saken efter den andra i prioritetsordning utifrån en (undermedveten eller inte) lista. Vidare fylls listan på med saker i slumpmässig ordning. Det finns också andra varianter av Poissonprocessen som ger plats för utbrottsvis aktivitet.

Men varför kommer så många mänskliga aktiviteter i stötar av utbrott? Och vad spelar det egentligen för roll?

E-postande och annan elektronisk kommunikation är till för att sprida information. Ibland kan informationen, medvetet eller omedvetet, spridas över sociala nätverk till många andra. Genom att använda anonymiserade data från mobiltelefontrafik visade finska forskare 2011 att aktivitetsmönstren hos mobilsamtal bromsar spridningshastigheten hos rykten.

Ungefär samtidigt gjorde jag och mina kollegor en liknande datorsimulering av smittspridning mellan prostituerade och deras kunder med den motsatta slutsatsen – tidpunkterna för kontakterna verkade ordnade så att smittspridningens hastighet ökar.



FOTO: JH ENSTRÖM.

Både mobiltelefonsamtal och sexköp verkar dock präglas av utbrottsvis aktivitet. Genom att jämföra spridningshastigheten hos en verklig uppsättning data med ett hypotetiskt dataset där man i det senare fallet slumpmässigt kastat om kontakterna, ser man att det verkligen är de utbrottsvisa kontakterna som bromsat, eller accelererat spridningen. Varför utslaget blir så olika för de båda dataseten är ännu oklart, men vi vet att det finns andra faktorer (kanske den genomsnittliga tiden mellan den första och sista kontakten mellan två personer som tycks vara mycket kortare för sexköp) som spelar roll.

Om det generellt vore så att utbrottsvis aktivitet snabbar på smittspridning, skapas en öppning för att hejda epidemier genom att påverka individers kontaktmönster. Kanske ännu mer intressant är att man kan använda information om när kontakter inträffat för att hitta potentiellt viktiga framtida smittspridare och vaccinera eller varna dem.

Anta att en epidemi sprider sig över världen och att det finns tillräckligt med vaccin för att vaccinera 20 procent av befolkningen. Ett överraskande effektivt sätt att hitta folk att vaccinera är att kontakta personer slumpmässigt (utan att veta om de är smittade eller inte), be dem nämna vem de senast träffat och sedan vaccinera denna andra

person. Chansen blir då högre att en person berörd av en pågående epidemivåg ska nämnas än om man väljer 20 procent slumpmässigt.

En sådan vaccinationskampanj skulle förstås ha en mängd politiska, och kanske även etiska, trösklar att passera. Men i princip visar detta att själva ordningen med vilken vi tar kontakter, och när vi gör det, innehåller information som kan hjälpa oss att bromsa sjukdomsspridning.

En annan aspekt där människor är högst förutsägbara handlar om var vi befinner oss i det geografiska rummet. Typiskt rör vi oss mellan hemmet, jobbet och livsmedelsaffären i samma mönster. På en större skala pendlar vi ofta mellan hemstaden, sommarstugan och svärföräldrarna – på samma sätt är

Vi människor följer statistiska mönster som är nära nog lika starka som naturlagar. Detta har gjort naturvetenskapliga forskare mer intresserade av sociala processer och mänsklig interaktion.

Man skulle kunna tro att det är den nya tekniken själv som skapar en viss effekt – som utbrotten av aktivitet – men så verkar inte vara fallet. Även brevväxling för hundra år sedan har visat sig följa samma mönster.

efter år. Lika förutsägbara är vi dessutom även på en mindre skala, på kontoret, i hemmet.

I ett nytt projekt tillsammans med forskare från Karolinska Institutet studerade vi folkflyttningar på Haiti, före och efter den ödeläggande jordbävningen 2010. Till en början visste vi inte om jordbävningen skulle få folk att röra sig mer eller mindre. En stor katastrof sätter i regel kollektivtrafiken ur spel. Så var det i den värst drabbade delen av Haiti, runt huvudstaden Port-au-Prince.

Det visade sig emellertid att de drabbade i genomsnitt rörde sig över längre sträckor efter katastrofen. Okej, funderade vi forskare, kanske befinner sig samhället i ett sådant kaos att människor vandrar omkring planlöst. Men åter kom våra antaganden på skam.

I stället visade sig människor vara minst lika förutsägbara efter katastrofen som innan. De rörde sig längre sträckor men lika förutsägbart. Kanske de drabbade tvingades bo hos släktingar och pendla till samma arbeten som tidigare. Hur som helst är detta en god nyhet för hjälporganisationer – om man lyckas förutsäga hur människor

En tidslinje av författarens utgående e-post jämfört med en Poissonprocess med lika många händelser. Den verkliga tidsserien visar långa uppehåll och korta utbrott av aktivitet.

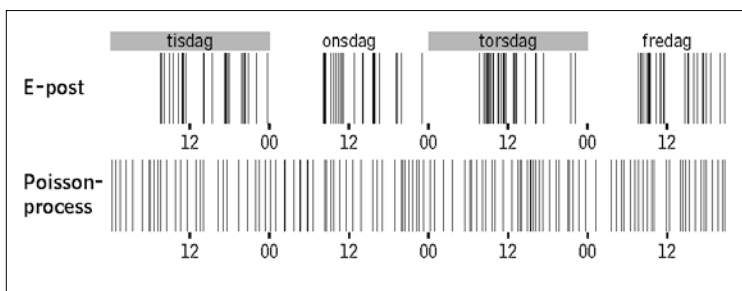


FOTO: REX FEATURES-IBL

beter sig, och vart de beger sig, så kan de rikta hjälpinsatserna bättre.

Internet, mobiltelefoni och annan elektronisk kommunikation har alltså gett forskare nya datakällor för att studera mänskligt beteende. Utifrån dessa källor har de upptäckt mönster nästan lika starka som naturlagar. Man skulle kunna tro att det är den nya tekniken själv som skapar en viss effekt – som utbrotten av aktivitet – men så verkar inte vara fallet. Även brevväxling för hundra år sedan har visat sig följa samma mönster.

Vi kan nog vänta oss mer av denna typ av data-driven samhälls- och beteendevetenskap. Det är ett högst lovande komplement till den traditionella forskningen, som kan ge oss ett antal skarpa redskap – en stadsplanering och arkitektur som bättre tillgodoser våra behov, en effektivare katastrofhantering och bättre metoder att förebygga smittspridning. ■

LITTERATURTIPS

Barabási, Albert-Laszlo, The origin of bursts and heavy tails in human dynamics. *Nature*, 2005, 435, sid. 207–211.

Barabási, Albert-Laszlo, *Bursts. The hidden pattern behind everything we do*. New York: Dutton, 2010.

Lazer, David, et al., Computational social science. *Science*, 2009, 323, sid. 721–723.

Lu, Xin, Linus Bengtsson och Petter Holme, Predictability of population displacement after the 2010 Haiti earthquake. *Proceedings of the National Academy of Sciences of the USA* 2012, 109, sid. 11576–11581.

Rocha, Luis L.E., Fredrik Liljeros och Petter Holme, Simulated epidemics in an empirical spatiotemporal network of 50,185 sexual contacts. *PLOS Computational Biology*, 2011, 7:e, artikelnr 1001109.

ILLUSTRATION: PETER HOLME

De personliga nätverkens betydelse

I en unik studie över 3 000 unga svenskars personliga nätverk undersöker sociologerna Christofer Edling och Jens Rydgren bland annat sambanden mellan deras livschanser, utsikterna på arbetsmarknaden och den egna hälsan. Forskarna intervjuar ungdomar med föräldrar födda i Sverige, Iran respektive det forna Jugoslavien.

Dagligt tal förknippas sociala nätverk ofta med kommunikationsplattformar som Facebook eller LinkedIn. När vi forskare talar om nätverk avser vi däremot något annat och betydligt mer abstrakt. Den bild som kanske ligger närmast tillhands för samhällsvetare är snarare en komplicerad väv.

Tänk dig att vi tar en pärla för varje person som bor i Sverige, och en tråd för varje social relation som existerar mellan personerna. En sådan väv av pärlor skulle inte bara bestå av ungefär 9 miljoner pärlor, utan också av ett mycket stort antal trådar som binder samman alla pärlor i en gigantisk väv. Detta virrvarr av relationer av relationer är utgångspunkten för social nätverksanalys.

En liten del av väven består av människors kommunikation på nätet. Utifrån ett nätverksperspektiv kan vi förstå både den och all annan social interaktion, från vänskap till ekonomiska transaktioner.

Endast i undantagsfall har vi samhällsforskare tillgång till data över så omfattande sociologiska eller ekonomiska nätverk som hela Sveriges population. För vissa fenomen och i begränsade dimensioner är det emellertid fullt möjligt att analysera riktigt stora sociala nätverk, inte minst tack vare interaktionen i nya sociala medier. Men i dessa senare fall vet vi sällan särskilt mycket om själva personerna. Det gör att nätverksanalytiker nästan alltid står inför ett

dilemma: Ska vi studera stora nätverk och mager information, eller små nätverk och fyllig information?

I ett av våra egna forskningsprojekt har vi valt den senare vägen, och koncentrerat oss på så kallade personliga nätverk, eller ego-nätverk. *Ego* är i det här sammanhanget den centrala personen som vi vill veta mer om. *Ego* står i relation till *Alter*, alltså den eller de personer som *Ego* har någon form av relation till.

Vi har samlat in information om personliga nätverk på följande sätt: Vi bad intervjupersonen, *Ego*, att namnge de fem personer, *Alter*, hon eller han umgås mest med på sin fritid. Eftersom vi intervjuade över 3 000 personer var vi tvungna att begränsa antalet *Alter* till just fem. Om hade vi haft obegränsade resurser, och om intervjupersoner hade haft tid, skulle det bästa vara att avstå från sådana begränsningar, så att vi kunnat titta närmare på personliga nätverk med olika storlek.

För var och en som *Ego* namngav ställde vi sedan ett stort antal frågor om *Alter* och om *Egos* relation till *Alter*. Till sist frågade vi *Ego* om relationen mellan varje *Alter*-par, i stil med: "Dina vänner Anastasia och Anton, hur väl känner de varandra? Och Anastasia och Alexandra, hur väl känner de varandra?" För varje intervjuad person kan vi därmed återskapa hennes närmaste per-

Christofer Edling och Jens Rydgren

Christofer Edling är professor i sociologi vid Lunds universitet. Han leder och medverkar i flera forskningsprojekt om sociala nätverk. Jens Rydgren är professor i sociologi vid Stockholms universitet och projektledare för LifeInCon, ett omfattande forskningsprojekt finansierat av European Research Council. Båda författarna är knutna till Institutet för Framtidsstudier.

Risken för psykisk ohälsa är mindre för personer med många och nära vänner – kanske ett resultat av det sociala stöd det personliga nätverket erbjuder.

sonliga nätverk, vilket betyder att vi har information om 3 000 personliga nätverk som varierar i storlek från 1 (ett ensamt Ego) till 6 (Ego och fem Alter). I de största nätverken, med 6 personer, kan antalet relationer variera mellan 5 och maximalt 15. För Ego är det förstås en avgörande skillnad mellan ett nätverk där ingen av Alter-personerna känner varandra (5 relationer) eller ett där alla känner alla (15 relationer).

Ungefär 53 procent av våra intervjuade namngav fem Alter som de umgås mycket med på fritiden. Knappt 1 procent hade inga Alter alls och dryga 3 procent namngav bara en Alter. I 92 procent av fallen hade relationen varat i minst ett år.

En av hörnstenarna i vårt forskningsprojekt är att undersöka vilken betydelse det personliga nätverkets struktur och innehåll har för personers identitet och livschanser.

Vi har valt att begränsa oss till unga personer som står i begrepp att ta steget ut på arbetsmarknaden eller till högre utbildning. Den första datainsamlingen gjordes 2009 när de var 19 år gamla. Våren 2013 ska vi intervjua samma personer igen.

Vi har dessutom koncentrerat oss på tre grupper: samtliga personer födda 1990 vars föräldrar är födda i Iran, hälften av de personer födda 1990 vars föräldrar är födda i forna Jugoslavien, och en tredje slumpmässig grupp med svenskfödda föräldrar.

Vi tror att urvalet på ett intressant sätt speglar skiftande erfarenheter av och relationer till det svenska samhället. De personliga nätverken kan se olika ut och deras sammansättning kan ha skiftande betydelse i de tre grupperna.

Här vill vi sammanfatta några preliminära forskningsresultat. Det ska understrykas att vi i dag bara har tillgång till tvärsnittsdata (som avser en och samma tidpunkt) – vi kan med andra ord

inte följa några förändringar över tid ännu. Vi är därför inte i en position att fastställa orsaksrelationen i de observerade sambanden. Det här problemet kommer vi att kunna hantera på ett bättre sätt när uppföljningen är klar nästa år.

Tidigare studier visar att personliga nätverk har en relativt systematisk sammansättning. Att de uppstår kan till stor del förklaras av att människor spenderar mycket tid på samma plats eller i samma sammanhang (de är till exempel arbetskamrater, klasskamrater eller har barn på samma dagis). Det kan också vara att man tillhör samma sociala kategori (som exempelvis definieras av kön, åldersgrupp, etnicitet, livsstil eller religion).

Att relationer etableras baserade på likhet kan ha strukturella orsaker. Det kan även vara uttryck för en preferens att helst interagera med människor som är lika en själv. Vår forskning bekräftar det senare, att relationer oftast formas mellan personer som liknar varandra i olika avseenden. Bland svenska 19-åringar är det vanligare att ha vänner med samma kön, i samma ålder, med samma etniska bakgrund eller religion. Det är också vanligare att vännerna går, eller gick, i samma skola, finns på samma arbetsplats, bor i samma bostadsområde eller tillhör samma förening.

Nätverk kan ha betydelse för personers livschanser av minst ett par anledningar. Personliga kontakter utgör en viktig informationskanal; ett klassiskt exempel är tips om lediga jobb. Det finns också andra resurser inbäddade i sociala nätverk (så kallat socialt kapital): Ego vet kanske inte hur hon ska laga sin punktering på cykeln, men en av kompisarna kan. Personliga kontakter är dessutom viktiga för socialt stöd, och en persons nätverkskontakter kan utöva socialt tryck i både positiv och negativ riktning.

I en studie använder vi dessa idéer för att förklara risken för ungdomsarbetslöshet. Vi kan visa att risken är markant högre för dem som har många arbetslösa vänner i det egna nätverket. Anledningen är förmodligen en kombination av två faktorer: det finns färre chanser till information om lediga jobb i sådana nätverk, och det sociala trycket att söka jobb är mindre. Om kom-



FOTO: JH ENGSTRÖM.

pisarna är arbetslösa minskar både arbetslöshetens stigma och risken att få gå ensam om dagarna.

Detta samband märks i samtliga grupper i vårt urval, även om det finns intressanta skillnader. Personer med föräldrar födda i forna Jugoslavien verkar belastas hårdast av att ha många arbetslösa vänner. Risken att själv vara arbetslös samvarierar allra starkast med kompisarnas arbetslöshet.

På ett liknande sätt kan vi visa att risken att bli regelbunden rökare är högre för dem som har många rökare i sina personliga nätverk. Rökning är en social aktivitet, och rökrotan utgör en strukturell situation där nya relationer kan uppstå.

Om man tittar på myntets andra sida är även sannolikheten att motionera regelbundet, äta nyttigt och leva hälsosamt i största allmänhet, högre hos dem vars vänner också är inne på samma spår. Även här kan man förklara det hela med att motion ofta är en social aktivitet. Men i nätverket finns dessutom ett socialt tryck som uppmuntrar

till en hälsosam livsstil och formar ett motsvarande stigma mot det som döms ut som ohälsosamt.

Även antalet vänskapsrelationer, deras styrka och grad av intimitet är av stor betydelse. Vi kan bland annat visa att risken för psykisk ohälsa är mindre för personer med många och nära vänner – kanske ett resultat av det sociala stöd det personliga nätverket erbjuder.

En enskild människas identitet kan betraktas som en spegelverkan mellan Ego och Alter, eftersom det personliga nätverket också är en viktig del av den sociala identiteten. Tack vare våra tre urvalsgrupper kan vi studera etnisk identitet och känslan av tillhörighet. Sannolikheten att personer vars föräldrar är födda i Iran eller i forna Jugoslavien ska identifiera sig med sina föräldrars hemländer är större om Ego har många Alter med samma etniska bakgrund som Ego.

Social identitet påverkar i sin tur ungdomarnas livschanser. Dessutom löper personer som identifierar sig starkt med Sverige, med sina föräldrars

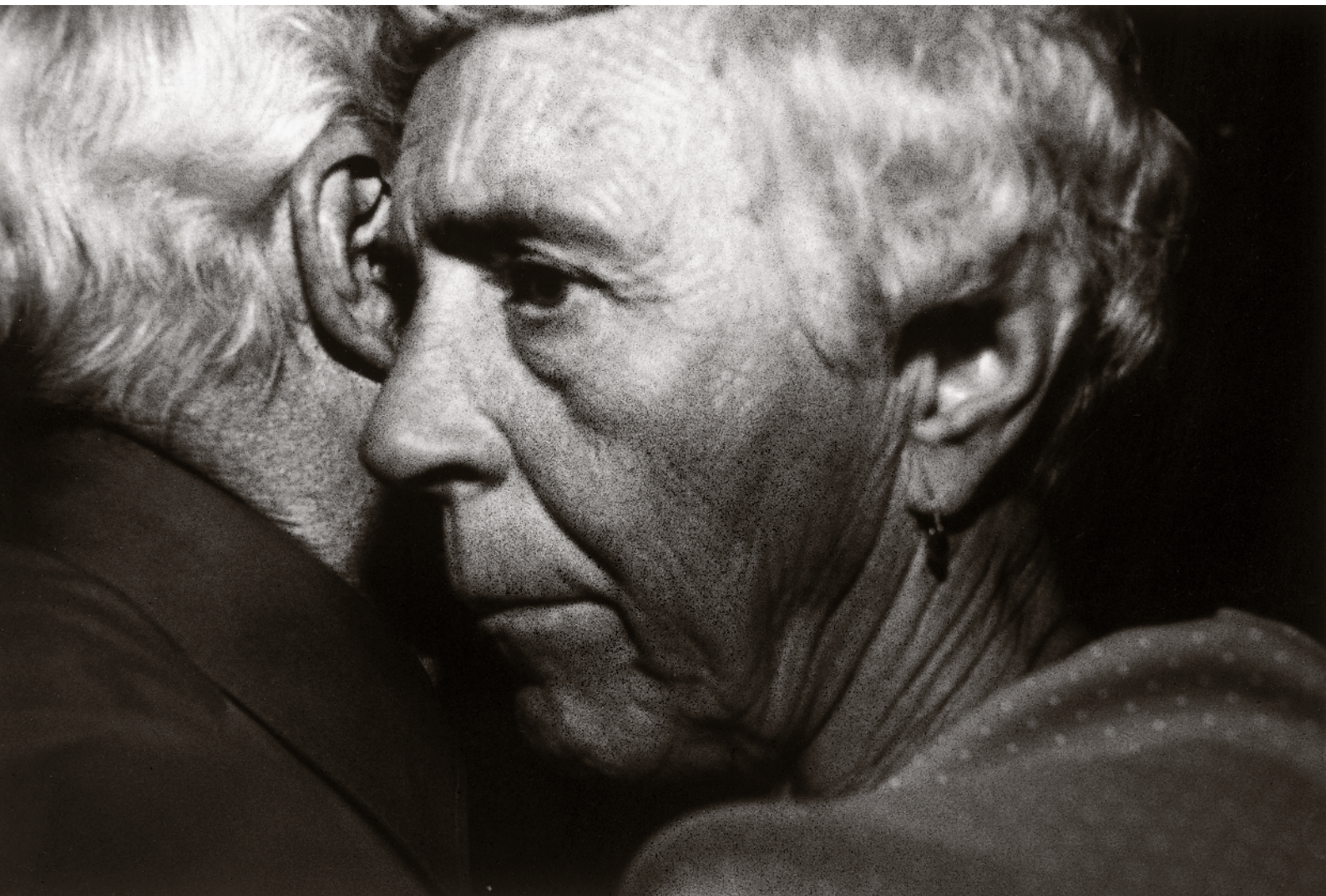


FOTO: JH ENGSTRÖM.

hemland eller med båda länderna, mindre risk för psykisk ohälsa. De är även mindre benägna att ha en fatalistisk syn på den egna förmågan att påverka sina framtida livschanser. För Ego tycks det viktiga alltså vara att identifiera sig med och känna en tillhörighet, sedan spelar det ingen roll om dessa band är med Sverige eller med föräldrarnas födelse-land.

Det utmärkande för nätverksperspektivet är att det flyttar fokus från personens individuella egen-

skaper (som kön, ålder och klass) till hans eller hennes sociala relationer. Förklaringarna handlar lika mycket om individ- och gruppegenskaper som om positionsegenskaper, det vill säga hur personer är relaterade till varandra. Vi antar alltså att en människas möjligheter och begränsningar är en funktion av hennes position i nätverket.

Vårt antagande ligger i linje med hur många människor ser på sin egen tillvaro, Trots detta begränsas en "normal" samhällsvetenskaplig intervjuundersökning ofta till frågor om personen själv. Genom att vidga intervjun till egenskaper hos de närmaste personliga kontakterna kan vi börja undersöka hur pass hållbart vårt antagande är.

De samband vi redovisat här är starka indikatorer på att det personliga nätverket verkligen spelar en avgörande roll för våra livschanser. ■

För Ego tycks det viktiga vara att identifiera sig med och känna en tillhörighet, sedan spelar det ingen roll om banden är med Sverige eller med föräldrarnas födelse-land.

Funktionshinder i historiskt ljus

Människor med funktionsnedsättningar har i allt väsentligt varit fördolda. Antologin *Utanförskapets historia* presenterar historisk forskning om så kallade fånar, sinnesslöa, blinda, döva, polioskadade och neurosedynbarn.

Dessutom reflekterar författarna över de historiska kunskapernas relevans i dag. Vissa

funktionsnedsättningar har försvunnit tack vare ny medicinsk och teknisk kunskap, andra har tillkommit.

Författarna representerar fackhistorisk vetenskap, pedagogik, handikappvetenskap, sociologi och etnologi.

Utanförskapets historia. Om funktionsnedsättning och funktionshinder. Red.: Kristina Engwall och Stig Larsson. Stockholm: Studentlitteratur, 2012.



Alla i Hollywood

”Six degrees of Kevin Bacon” är en lek uppkallad efter skådespelaren Kevin Bacon. I ett uttalande 1994 hävdade Bacon att han hade arbetat med samtliga i Hollywood eller att någon av hans samarbetspartner jobbat med allihop.

I nyhetsgruppen *Kevin Bacon is the center of the universe* på nätet diskuterades sanningshalten i påståendet. Fyra studenter fick impulsen att utveckla leken.

Det går ut på att länka en annan slumpmässigt vald skådespelare till Bacon via så få steg som möjligt – flertalet amerikanska skådespelare kan länkas till honom i högst sex steg. Deltagare i samma film som Kevin Bacon sägs ha Bacontalet 1. Den som inte varit med i samma film som Kevin Bacon, men väl i samma film som en skådespelare med Bacontal 1, har Bacontal 2 och så vidare.

It isn't just what you know, and it isn't just who you know. It's actually who you know, who knows you, and what you do for a living. Bob Burg

Fosterbarnen på Gålö

Boken *Fosterbarnens ö* skildrar ett barnhem i Stockholm – Prins Carls uppfostringsinrättning – vars filantropiska ledning tog det radikala beslutet att köpa en ö i skärgården. Man tvingade öns torpare som arrenderade jord att hysa inrättningens barn. Upp till 80 fosterbarn placerades där årligen.

Under de år som systemet var i bruk (1860–1939) fick nära 1 000 barn tillbringa delar av sin uppväxt på Gålö.

Boken skildrar en av de eviga frågorna – hur tar vi bäst hand om barn vars föräldrar saknar möjligheter att göra det själva? Vilka krav ska ställas på den som vårdar andras barn? På Gålö tillämpades ett näst intill unikt system som känns främmande i dag, men som samtidigt uppvisar många likheter med modern samhällsvård.

Johanna Sköld: *Fosterbarnens ö. Prins Carls uppfostringsinrättning och verksamheten på Gålö 1830–1939.* Stockholm: Stockholmia, 2012.



Var ska de bo?

Var ska de nyanlända flyktingarna och deras anhöriga bo? Ska de själva få välja eller ska det finnas en statlig reglering som fördelar dem över landets kommuner? Och ska de själva få bestämma var och hur de vill bo i mottagarkommunen? Ska kommunen kunna anvisa dem särskilda områden – eller rentav hindra dem från att bo i vissa områden?

Varje land som tar emot flyktingar, asylsökande och deras anhöriga brottas med dilemmat. Lösningarna skiljer sig emellertid åt rätt väsentligt även mellan länder som historiskt stått nära varandra vad gäller andra välfärdspolitiska vägval.

Rapporten *Var ska de nyanlända bo?* studerar vilka faktorer som påverkar de nyanländas introduktion i kommunerna. Den diskuterar även hur likheter och skillnader kan förstås i ljuset av den nationella flyktingplaceringspolitiken i Sverige och Danmark.

Gunnar Myrberg: *Var ska de nyanlända bo? Perspektiv från Malmö och Århus på svensk och dansk flyktingplaceringspolitik.* Stockholm: Institutet för Framtidsstudier, 2012.

Spännande fokus

Håll koll på Institutets hemsida (iffs.se). Där aviseras höstens tre planerade *Framtidsfokus* om nätverksforskning, lokal integrationspolitik och integration på arbetsmarknaden.

The way of the world is meeting people through other people.
Robert Kerrigan

Våra sjukdomar har inte uppstått av en slump. De är resultatet av miljoner års samspel mellan oss och våra mikrober. När de sociala nätverken ändras påverkas även infektionsrisken, understryker epidemiologen Johan Giesecke i en historisk exposé över våra smittsamma sjukdomar.

Essä: Nya möten och nya risker

Smittsamma sjukdomar kan delas in i två grupper: de som kan spridas från människa till människa, och de som inte kan det. I den första gruppen finns HIV, mässling, influensa, polio, och en lång rad andra sjukdomar. I den andra gruppen finns stelkramp, legionärssjuka, sorkfeber, borrelia – exempel på sjukdomar som vi får från miljön, men där en infekterad person inte utgör någon risk för sin omgivning.

Den första gruppen är den mest spännande, för där spelar våra nätverk en avgörande roll. Det är också i den gruppen som infektionsepidemiologin skiljer sig från alla andra typer av epidemiologi: den som är ett fall av en sådan sjukdom utgör samtidigt en riskfaktor för andra, något som knappast gäller för hjärtinfarkter eller benbrott.

Våra kontaktmönster har historiskt spelat en avgörande roll för vilka sjukdomar vi kan drabbas av. Tag till exempel den mest smittsamma sjukdom som finns: mässlingen. Mässlingsviruset har mindre än en vecka på sig att hitta en ny mottaglig individ när det infekterat en person – sedan dör det. I en gleslevande befolkning med få kontakter kan det bli svårt.

Mycket talar för att mässlingen inte kom till Europa förrän på 500-talet – innan dess levde vi för isolerat. Man kan tänka sig att någon i en familjegrupp under stenåldern råkade smittas och förstås smittade ner hela gruppen. Men vart skulle viruset ta vägen sedan? Och en ytterligare svårighet för viruset är att en person som redan haft mässlingen är immun resten av livet.

För att en befolkning skall kunna ”bära” mässlingen kontinuerligt krävs hela tiden ett tillskott av nya mottagliga individer. Det kunde ju ske genom invandring, men i ett modernt samhälle (före mässlingsvaccinet) utgörs tillskottet av barnen som föds. För alla smittsamma sjukdomar som ger immunitet gäller detta: de blir barnsjukdomar. Det finns ingenting hos viruset eller bakte-

rien i sig som gör barn speciellt utsatta. När conquistadorerna på 1500-talet förde med sig smittkoppor – som var en barnsjukdom i Europa – till Amerika drabbades alla åldersgrupper lika hårt.

Studier av öar har visat att det krävs en befolkning om cirka en halv miljon personer för att bära mässlingen kontinuerligt. Island är för litet till exempel. Det finns vackra epidemikurvor från 1800-talet, som visar hur det då och då kom en båt med mässlingen till ön, och då nästan alla som inte haft mässlingen smittades, men hur sjukdomen sedan helt försvann från Island tills nästa mässlingsbåt lade till.

Man kan spekulera om vilka ändrade kontaktmönster som låg bakom HIV:s snabba spridning utanför Afrika i slutet av 1970-talet. Virusets sannolikt funnits i centrala delar av kontinenten rätt länge. En kontaktform – den mest effektiva av alla för smittöverföring – som knappast fanns före 1950 är intravenöst bruk av narkotika. Innan dess var det bara enstaka läkare och sjuksköterskor (och Sherlock Holmes) som injicerade morfin ibland. Hur effektiv denna smittväg är visas av att hälften av Stockholms cirka 800 tunga heroinmissbrukare smittades med HIV på nio månader under 1984. Det är också sannolikt att en mer öppen inställning till homosexualitet under 1970-talet, och som en del därav särskilda mötesställen och resmål, bidrog till den snabba spridningen bland män som har sex med män.

En speciell form av nytt kontaktmönster är sjukhuset som ”förstärkare”. Ett bra exempel är de blödarfebrar som finns i Afrika, Ebola är kanske den mest kända. Något djur bär på viruset (fladdermössen är starkt misstänkta) och människor har säkert smittats förut. De kom hem från jakten och dog; kanske smittade de några familjemedlemmar, men mer blev det inte. När man nu lägger in dessa patienter på sjukhus får viruset en

Johan Giesecke

Johan Giesecke är professor i infektions-epidemiologi vid Karolinska Institutet, Stockholm, och vetenskaplig chef för Europeiska smittskyddsinstitutet (ECDC).



hel annan möjlighet att spridas till vårdpersonal och andra patienter, och man får ett utbrott. Även sjukdomen SARS som bröt ut i Kina 2003 drabbade vårdpersonal oproportionerligt; en tredjedel av fallen var läkare och sköterskor.

Men även helt vanliga sjukdomar påverkas av våra nätverk. För flera av dem spelar det till exempel roll att vi har ett skolår. Under två månader på sommaren bryts det normala nätverket helt, för att återställas när hösten kommer. Då kommer luftvägsinfektionerna med full kraft – något som många dagisföräldrar vet mycket väl. Difteri var en höstsjukdom, och den fruktade epidemiska hjärnhinneinflammationen kommer också i slutet av hösten/början av vintern.

Hur kommer ändrade nätverk i framtiden att påverka våra infektionssjukdomar?

När det gäller sexuellt överförda infektioner kan man möjligen gissa att den sexuella revolutionen redan inträffat. (Och tittar man på kurvor för

gonorrhé och syfilis i Sverige kan man se att det var Elvis Presley och rock n' roll som startade revolutionen, inte p-pillret.) Någon större ändring i våra sexuella nätverk framöver är svår att se – annat än om konservativa och fundamentalistiska krafter vinner i inflytande.

Klart är att vi går mot en ökande institutionalisering av såväl barn som gamla. Få småbarn växer numera upp hemma med begränsad kontakt med andra barn. Dagisinfektionerna har nog kommit för att stanna. I andra ändan av livet vårdas allt

Mässlingsviruset har mindre än en vecka på sig att hitta en ny mottaglig individ när det infekterat en person – sedan dör det. I en gleslevande befolkning med få kontakter kan det bli svårt.

En inte allför djärv gissning är att den största framtida förändringen av våra nätverk redan äger rum i Calcutta, Mexico City och andra megastäder. Dessa megastäder skapar en kontaktintensitet som aldrig förut varit möjlig i mänsklighetens historia.

fler på långvårdsinstitutioner, med en ökad risk för vårdrelaterade infektioner. Speciellt cirkeln vårdhem-sjukhus-vårdhem ger en gynnsam grund för spridning av resistenta bakterier – också ett problem som har kommit för att stanna.

Kommer vi att resa mer? Svaret på frågan hänger väl på den ekonomiska utvecklingen. Men redan i dag är risken för svenskar att smittas med exotiska sjukdomar i fjärran länder mycket liten. Delvis beror detta på vaccin, men även på att malaria, dengue och sömnsjuka bekämpas kraftigt av de lokala myndigheterna på alla vanliga turistmål. Omvänt innebär invandringen till Sverige inte något stort problem: den brist på integration som i många andra sammanhang kan beklagas gör att smittspridningen mellan invandrare och infödingar är begränsad.

En förändring i kontaktmönstret som vore ytterst önskvärd är att vi slutar skaka hand när vi hälsar. Flera studier har visat vilket effektivt sätt detta är att sprida förkylningsvirus: man nyser i handen (eller petar sig i näsan), hälsar på någon som sedan gnuggar sig i ögat, och smittöverföringen är klar. En kram eller en flyktig kindpuss är mycket bättre, och kanske kunde vi gå över till den österländska hälsningen med handflatorna tryckta mot varandra under hakan och en lätt bugning.

En inte allför djärv gissning är att den största framtida förändringen av våra nätverk redan äger rum i Calcutta, Mexico City och andra megastäder. Som antyddes ovan om mässlingen har befolkningstäthet varit en avgörande faktor i uppkomsten av nya sjukdomar.

Dessa megastäder skapar en kontaktintensitet som aldrig förut varit möjlig i mänsklighetens historia. Det innebär att sjukdomar som bara smittar

en liten andel av dem som exponeras, eller som bara är smittsamma en mycket kort tid, nu kan få en chans att spridas i en befolkning. Denna gissning stöds till exempel av att sjukdomen SARS dök upp i södra Kina, ett av de områden i världen som har den största koncentrationen av människor (och husdjur). Det är osannolikt att nästa pandemi skulle starta på Grönland.

Ett alldeles nytt kontaktmönster är att resa till andra planeter. Kommer vi att ta hem några nya virus från Mars? Några sjukdomar som slår ut mänskligheten totalt? Sannolikt inte.

Man kan mycket väl tänka sig att det under årmiljonernas gång dykt upp sjukdomar som varit så dödliga att de direkt tog livet av den som smittats – innan någon överföring till nästa person hann ske. Som exemplet mässling visade kommer en sådan sjukdom snabbt att försvinna.

Vår mest framgångsrika infektionssjukdom – och sannolikt en av våra äldsta – är tuberkulos. Den utvecklas långsamt i kroppen, och har en lång fas när patienten är relativt smittsam men fortfarande rör sig i samhället innan han eller hon till slut dör. Majoriteten av jordens befolkning är smittad, även om endast en liten del utvecklar sjukdomen.

Våra sjukdomar har inte kommit till av en slump eller via en plötslig mutation. De är resultatet av miljoner års samspel mellan oss och våra mikrober. I H.G. Wells bok *Världarnas krig* lyckas de invaderande marsinvånarna nästan erövra jorden innan de till slut faller offer för vattkoppsvirus, en av de minsta och obetydligaste organismer Gud skapat:

”Till priset av miljarder döda har människan köpt sin förstfödslorett till Jorden. Ingen lever eller dör förgäves.” ■

Forskarprofilen:

Hur kommer det sig att vissa i samhället har det bra medan andra har det mindre bra? Sociologen Magnus Bygren, som studerar social stratifiering, fascineras av den frågan.

Utvärdering av insatser gjorda med skattepengar har varit på tapeten i sommar, tillsammans med lyxiga personalfester.

Ett av de forskningsprojekt som Magnus Bygren är involverad i handlar om just det. Inte om lyxiga personalfester, men om att utvärdera skattefinansierade insatser för att öka integrationen på arbetsmarknaden.

Projektet heter Tema Integration i Arbetslivet (TIA) och finansieras av Europeiska Socialfonden.

TIA är ett av flera projekt om arbetsmarknaden som Bygren har ägnat sig åt. Kvinnors underrepresentation på chefs-

poster och i bolagsstyrelser är andra exempel. Men social stratifiering, det vill säga hierarkier eller indelning av människor i olika grupper, finns på alla håll i samhället.

– Det fascinerar mig att den sociala stratifieringen kan se så olika ut i olika samhällen.

Eftersom stratifieringen finns överallt, har Magnus Bygrens forskning också rört sig på områdena familj och skola.

Närmast på dagordningen står, utöver TIA, en studie av en annan politisk åtgärd, nya kommunala regler för antagning till gymnasieskolor i Stockholm som visat sig öka segregeringen på grund av såväl kön som social

och etnisk bakgrund.

Den intressanta frågan är om mönstret har fortplantat sig till arbetsmarknaden eller ökat snedrekryteringen till högre studier.

Magnus Bygren arbetar med kvantitativa analyser av stora datamängder. Det är individens samspel med sociala strukturer som ter sig mest intressant.

– Den enskilda människans val påverkas av hur samhället ser ut, och tvärtom. Att försöka förstå hur de här komplexa processerna fungerar, kan hjälpa oss att förstå varför samhället förändras. ■



Magnus Bygren är forskare vid Institutet för Framtidsstudier, docent i sociologi, och universitetslektor vid sociologiska institutonen, Stockholms universitet.

Integration och arbetsmarknad Tema för Framtider nr 4/2012

Vi lyckas inte särskilt bra med att integrera flyktingar och andra med utländsk bakgrund i det svenska arbetslivet och samhället. Sökandet fortsätter efter en politik som bättre tar tillvara människors resurser. Hur bryter man barriärerna mellan insiders och outsiders på arbetsmarknaden? Finns det goda lärdomar från andra länder? Behövs det en särskild integrationspolitik? Ny forskning bidrar till att bredda perspektiven.

Ur innehållet:

- Svensk arbetsmarknad för människor från de tolv nyaste EU-länderna
- Invandrare och deras barn i utbildning och arbetsliv
- Flyktingar och integration på arbetsmarknaden
- Ungdomsarbetslöshet bland människor med utländsk bakgrund
- Anställning via praktik – projekt i Västerås och Eskilstuna för utrikes födda
- Framtidens arbetsliv

Framtider nr 4 finns hos våra prenumeranter den 30 november.

Tema sociala nätverk

Amir Rostami om att bryta upp kriminella nätverk | Självmord som utlöser nya självmord – Monica K. Nordvik granskar effekten i familjen och på jobbet | Ylva B. Almquist och Sara Brodin Låftman om barns samspel i skolan | Fredrik Liljeros om nätverkens roll för epidemiska förlopp | Att känna rätt person ger jobb, konstaterar Lena Hensvik | Vårt förutsägbara beteende presenteras av Petter Holme | Christofer Edling och Jens Rydgren om vännerna och den personliga identiteten | Johan Giesecke om nätverk och smittsamma sjukdomar – i historien och i framtiden



Framtider är en populär-
vetenskaplig tidskrift från
Institutet för Framtidsstudier

FOTO: JENSHENSTROM

