

Framtider

TIDSKRIFT FRÅN INSTITUTET FÖR FRAMTIDSSSTUDIER 1/2012



Tema
familj

1/2012 Tema familj

”**J**o, det är så att Hans och jag har diskuterat det här med att vi inte är bonus-syskon längre, och vi har kommit fram till att vi inte går med på det.” Så säger rollfiguren Mira i Martina Montelius pjäs *Mira går genom rummen* som nyligen spelades på Dramaten i Stockholm.

Kanske tar citatet fasta på den allra mest tidstypiska bilden av familjen: en brokig samling av styv- plast-, låtsas- och bonuspersoner kring en mer orubblig förälder-barn-kärna. Men pjäsen utmanar också våra föreställningar genom att behandla dennas motsats. Kan en ensamstående person vara sin egen familj? Mira funderar:

”Jag har tänkt, Ingrid Hedlén, och kommit fram till att du troligen är en familj. Det är du som håller i din spåda hand. Det är du som ser till att du är vid god vigör. Du skyddar dig själv nattetid. Du frambär små presanger till dig själv när du är sorgtyngd. Alltså är du en familj.”

Teknisk, ekonomisk och politisk utveckling har genom tiderna omstöpt familjen, och kanske tillåts den i dag anta fler och friare former än tidigare. Men föreställningar om den ”naturliga familjen” biter sig fortfarande fast i våra tankar. Evolutionsbiologen och genusforskaren Malin Ah-King visar i detta nummer av *Framtider* hur noggrant valda delar av djurens värld får stå som

modell för det påstått naturliga, men också hur själva tolkningen av djurs beteenden är en produkt av våra kulturella föreställningar om ”naturlighet”.

Flera av numrets artiklar pekar på hur politiken formar och sätter ramarna för familjen och dess levnadsvillkor. Olof Bäckman och Tommy Ferrarini lyfter fram de stora skillnader i barnfattigdom som finns även mellan rika länder; minst barnfattigdom har länder som med offentliga satsningar uppmuntrar båda föräldrarna (och ensamstående föräldrar) att förvärvsarbeta.

Och Marta Szebehely understryker hur främst arbetarklassens döttrar fått axla ett allt större praktiskt ansvar för sina gamla föräldrar i takt med att den offentliga omsorgen skurits ned. Det innebär mindre möjligheter till förvärvsarbete för dessa vuxna barn, och i förlängningen ännu mindre skattemedel till den gemensamma omsorgen.

En av genusvetenskapens första mycket viktiga insatser var att slå hål på bilden av kärnfamiljen som enbart en trygg, konfliktfri och kärleksfull sfär avskild från den hårda världen utanför. Margareta Hydén skriver om när familjen blir en arena för våld, och om hur barn och andra närstående reagerar på föräldrar som misshandlas och misshandlar.

Redaktionen

Framtider ges ut av *Institutet för Framtidsstudier* och utkommer med fyra nummer per år.
Prenumerationsavgiften 100 kronor (varav moms 5,66 kronor) per år inbetalas via:
www.framtidsstudier.se/

framtider/prenumerera – eller på plusgiro 701633-0. Ange namn och adress. Framtider distribueras gratis (i ett exemplar) till folkbibliotek samt till bibliotek vid gymnasier och folkhögskolor i Sverige.

Ansvarig utgivare: Peter Hedström
ISSN 0281-0492
Redaktion: Susanne Alm, Lena Eriksson, Sabina Nilsson, Hanna Zetterberg Struwe och Leif Åberg.

Grafisk form: Johan Cnattingius /www.kingston.se
Tryck: Åkessons Tryckeri AB, Emmaboda, 2012
Adress: Institutet för Framtidsstudier, Box 591, 101 31 Stockholm

Besöksadress: Holländargatan 13, Stockholm
Telefon: 08-402 12 00
Fax: 08-24 50 14
E-post: red@framtidsstudier.se
Hemsida: www.framtidsstudier.se



BILD: MARIA MIESENBERGER.

Utan titel/Ohne Titel (Saknad/Vermisst).
Ur serien Sverige/Schweden.
Silvargelatinfotografi. 1992/2009.
© Maria Miesenberger.

Maria Miesenberger, född 1965 i Lund, är en svensk konstnär som arbetar med fotografi och skulptur. Hennes konst kretsar ofta kring frågor om det personliga och det gemensamma och hur identitet skapas, påverkas och omformas.

Maria Miesenberger studerade vid Akademin för fotografi 1991–1994 och avdelningen för måleri 1994–1995 på Konstfack i Stockholm. Sedan flyttade hon till USA för att studera skulptur vid Parsons School of Design i New York. Mellan 1994 och 2003 bodde och arbetade hon i Harlem i New York, men är nu verksam i Stockholm. Hon uppmärksammades 1993 med första delen av det långvariga fotoprojektet Sverige/Schweden, som består av svartvita bilder från hennes barndom i Sverige och Österrike, där personerna på bilderna gjorts till helsvarta suddiga siluetter.

Maria Miesenberger utsågs 2005 till Årets MMF-konstnär av Märta Måås-Fjetterström AB. År 2011 fick hon Svenska fotobokspriset för Sverige/Schweden utgiven av Steidl.

Omslagsbild, baksidan: I gräset med morfar och Kickan, 1969. Foto: Eva Lundkvist.
Framsida foto: Zettergren.

- 4. **Den naturliga familjen – ett djuriskt perspektiv**
Malin Ah-King om när mänsklig kultur skapar djurisk natur
- 9. **Men de äro rysluga dyra – barn, fattigdom och familjepolitik**
Olof Bäckman och Tommy Ferrarini om hur uppväxtvillkoren präglar oss genom livet och om hur samhället kan bekämpa barnfattigdom
- 12. **Pappaledighetens långsiktiga effekter**
Andreas Kotsadam synar resultaten av en historisk reform
- 17. **Anhörigomsorg till vilket pris?**
Marta Szebehely om en alltmer svårslöslig vårdekvation
- 22. **Om våldet mot kvinnor i nära relationer**
Margareta Hydén om ofta oanmält men sällan okänt våld
- 25. **Familjerådgivning – en viktig länk i folkhälsoarbetet**
Ann-Marie Lundblad har intervjuat klienter om deras erfarenheter
- 28. **Framtider Essä:**
Biologismens återkomst och rätten till rötter
Carolina Jonsson Malm ser ett växande intresse för ursprung och biologiskt arv
- 8. Jag är singel, jag är en familj
- 14. **Framtidsfrågan:** Vad saknas i dagens lagstiftning om familjer?
- 15. Peter Hedströms krönika
- 20. Familjen i fokus för forskning
- 32. I korthet
- 34. World Values Survey

TEMA: FAMILJ

Utan titel/Ohne Titel
(Trygg/Sicher). Ur serien
Sverige/Schweden.
Silvergelatinfotografi.
1992/2009.
© Maria Miesenberger.



Den naturliga familjen – ett djuriskt perspektiv

Djurs beteende används ofta som argument för vad som är ”naturligt” när det gäller människans familjebildning, sexualitet och könsroller. Men våra egna kulturella normer har påverkat forskningen om djur, både vad forskarna fokuserat på och hur beteenden tolkats. Normerna begränsar också vilken natur som presenteras i bland annat TV-dokumentärer. Evolutionsforskaren och genusvetaren Malin Ah-King diskuterar hur djurs beteenden använts för att bekräfta människors familjemodeller och spegla vår förhistoria.

”När djur gör något som vi tycker om, kallar vi det naturligt.
När de gör något som vi inte tycker om kallar vi det djuriskt.”

James D. Weinrich, sexualitetsforskare

Naturen och vad som anses ”naturligt” används ibland fortfarande som argument för traditionella familjemönster, parbildning och könsroller. Romantiserade föreställningar om exempelvis svanar som lever i långvariga parförhållanden har fått symbolisera mänskliga ideal om trohet och livslång kärlek. Det sägs ofta att svanar inte heller skaffar någon ny livspartner om den andra dör. Det är en idealiserad bild. Svanar lever förvisso i långvariga parförhållanden, men om en partner dör bildar de ofta nya par. Det har också visat sig att en del av svanparen består av samma kön.

Biologer har faktiskt osynliggjort en mångfald av sexuella praktiker, genom att antingen inte nämna samkönat sex eller omtolka det som något annat än sexualitet. Att den evolutionsbiologiska tolkningsramen saknat förklaringar till samkönade sexuella beteenden, är en orsak till den långvariga okunnigheten om hur vanligt detta är hos många djur. Med få undantag är det först på senare tid som biologer intresserat sig för variationer i djurens sexuella beteenden.

Tydligen kan argument från djurvärlden användas i vilket politiskt syfte som helst. Det finns även många djurbeteenden som vi aldrig skulle kalla naturliga bland människor, som till exempel bönsyrsans honor som biter av huvudet på hanen under parningsakten eller lejonhanar som dödar sina ungar.

Argumenten för eller emot den mänskliga homosexualitetens ”naturlighet” och önskvärdhet kännetecknas i debatten av minst fyra grundresonemang: 1) eftersom samkönat sex inte finns i djurvärlden är det onaturligt (och straffbart i många länder), 2) eftersom samkönat sex finns i djurvärlden är det naturligt, 3) eftersom samkönat sex endast finns bland

människor är det något förfinat som bör främjas, eller 4) eftersom samkönat sex finns i djurvärlden är det bestialiskt och bör inte uppmuntras.

Av detta förstår man hur vanskligt det är att motivera traditionella eller alternativa familjebildningar på basis av naturen.

Vad som ansetts naturligt har också förändrats med tiden. Ett belysande exempel är att begreppet heterosexuell myntades för hundra år sedan, med betydelsen sexualitet mellan en man och en kvinna som inte syftade till att göra barn. Enligt dåtidens läkare var detta en perversion som borde botas.

Vad är då en familj? Medieforskaren Hillevi Ganetz har visat att man i dokumentärfilmer om djur använder termen ”familj” om sådana som lever i kärnfamiljliknande grupper, som en älgko med två kalvar. Medan lejonens familjekonstellation, med flera honor, deras ungar och några hanar, kallas flock. På så sätt speglas våra mänskliga ideal och normer i hur vi beskriver djuren. Mycket är traditionellt och konservativt. Hanarna är dominanta, honorna är passiva. Samkönat sex nämns endast i sällsynta fall – som ”misstag” och som en effekt av bristen på olikkönade partner i närheten.

Ett annat bra exempel är hur pingvinernas fortplantning skildras. En populärvetenskaplig artikel i *Expressen* har titeln ”Kungspingvinen kämpar i mörker och kyla för sin familj”. Den beskriver hur pingvinerna gör sin tio mil långa vandring över den arktiska isen för att föröka sig. De bildar par och honan lämnar över ägget till hanen, varefter hon vandrar tillbaka för att äta fisk under två månader. Hanen ruvar ägget under den kallaste och mörkaste delen av året, och får utstå orkanvindar och minus 60 grader. När honan äntligen är tillbaka gör hanen upprepade vandringar för att förse ungen med mat.

Malin Ah-King

Malin Ah-King är evolutionsbiolog och genusforskare vid Centrum för genusvetenskap, Uppsala universitet.

Att inkludera bonoboerna i modellen för förmänniskornas levnadssätt skulle vidga vår syn på det ursprungligt mänskliga.

Pingvinernas kamp för familjen speglar våra föreställningar om kärnfamiljen – en hane och en hona som bildar par och själva tar hand om sin unge. Men berättelsen skymmer lika mycket som den klarlägger. Det finns alternativa perspektiv på pingvinernas liv, berättelser om kollektivet, samarbetet och rotationen som alla pingvinerna deltar i. Det där som krävs för att hålla värmen och som gör det möjligt att överleva den extrema kylan. Det finns många fler honor än hanar bland pingvinerna, och många av dem vandrar upp på isen utan att föröka sig. Även individer som inte själva bildar par stannar och bidrar till att hålla värmen, många par består av samkönade individer och ungarna matas även av andra än föräldrarna. En alternativ berättelse skulle också kunna reflektera kollektiva ideal.

Moraliska värden som tillskrivs djuren kan också påverka människors välvilja mot dem. En biolog från U.S. Fish and Wildlife Service (mot-svarigheten till Naturvårdsverket) beskrev 1995 för en kongressenators stab värdet av att bevara den utrotningshotade tallspetten, en art av hackspett som lever i sydöstra USA. Han underströk att tallspetten, med sitt monogama levnadssätt i långvariga heterosexuella förhållanden, repre-

senterar höga moraliska värden.

I verkligheten är det lite mer komplicerat. De påstått "moraliska" tallspettarna inkluderar honor som överger sina partner, ungar som blir utkastade ur boet och "omoraliska" sexuella beteenden när det inte är aktuellt med fortplantning. Man kan undra om senatoren skulle ha mindre lust att bevara tallspetten om dessa beteenden blev kända?

En annan spännande infallsvinkel är hur apor fått representera modeller för människans utveckling. Bland de över 200 nu levande arterna av apor finns en enorm variation i levnadssätt, gruppdynamik, relationer mellan honor och hanar, aggressiva och sexuella beteenden. Hos de sydamerikanska kloaporna bär hanarna omkring på ungarna mer än vad honorna gör. Babianer lever i stora flockar medan orangutanger till största delen är ensamlevande. Hos ringsvanslemurerna på Madagaskar är det honorna som är dominanta, medan det bland andra arter är hanarna som dominerar.

Vad är det som gjort att vissa apor lyfts fram som modeller för människans förhistoria? Det kanske inte är så förvånande att forskare från en mansdominerad, konkurrensinriktad kultur har valt arter som liknar dem själva som modell för hur människornas förfäder levde.

Bland babianerna är hanarna dominanta över honorna och har aggressiva beteenden som ofta riktas mot honor. Att det blev just babianer som fick stå urmodell för människans förhistoria, trots att de inte är särskilt nära släkt med oss, har ofta motiverats med att babianer lever i stora grupper på savannen. Det finns emellertid andra savannlevande apor, till exempel markattor, vars honor ibland dominerar hanar. Oavsett orsaken, har ett tidigare fokus på babianer understrukt det förmodat naturliga i hanars dominans över honor.

På senare tid har i stället schimpanser varit den dominerande modellen för människans evolutionära historia. Även här finns en hög nivå av aggression, där hanar har starka sociala band sinsemellan och är dominanta över honor. En mängd senare studier har emellertid visat att det finns en stor variation mellan grupper av schimpanser på olika platser.

Bonobon (tidigare kallad dvärgschimpans) karaktäriseras av låg aggressionsnivå, samt av honor som skapar starka sociala band. Bonoboerna är kända för sina vanligt förekommande sexuella beteenden mellan såväl honor som hanar. Beteendena har många funktioner: att reducera

Vem där?
Julafton 1964.



FOTO: ZETTERBERG



social stress, medla utbytet av mat samt knyta sociala band. Honor bildar allianser och kan dominera hanar, deras aggressivitet kan resultera i avbitna fingrar eller andra fysiska skador.

Trots utförliga bevis för att bonobohonor beter sig på ett sätt som betraktas som dominant i andra sammanhang, finns det ett visst motstånd bland forskare mot att beskriva dem i sådana termer. Bonobohonor är ”av ungefär samma rang som hanar”, kan det heta, eller så förekommer ”honligt företräde till föda kopplad med hanars sociala dominans”. Deras aggressivitet beskrivs som att de är ”retliga”, ”besvärliga” eller ”vågade”. Samtidigt som hanar är ”toleranta” mot honor eller till och med ”tillåter” dem att ha överhanden, vilket tolkats som ”strategisk hanlig passivitet” eller till och med ”ridderlighet”.

Sådana tolkningar får också betydelse för synen på människans historia. Schimpanser och bonoboer är varandras närmaste släktingar och de båda arterna är i sin tur människans närmaste släktingar. Att inte tillskriva bonoboer hon-dominans (eller avfärda den som en udda avvikelse, som andra forskare gjort) får konsekvenser för hur vi ser på våra förfäders liv. Att inkludera bonoboerna i modellen för förmänniskornas levnadssätt skulle vidga vår syn på det ursprungligt mänskliga. Det skulle inkludera möjligheter till honors/kvinnors dominans och allianser, vänskapliga kontakter inte bara inom sociala grupper men också mellan

grupper. Det kan öppna ögonen för att patrilineära familjemönster inte behöver innebära hanars/mäns dominans.

Våra kulturella normer om kön och sexualitet speglas i populära presentationer av djurs beteende och ibland även i naturvetenskaplig forskning om djur. Forskningen har också visat på en enorm mångfald av sexuella beteenden, levnadsmönster och könsuttryck. När vi använder våra egna kulturella normer som bas för att beskriva djur och natur, och sedan använder detta som bevis för vad som är naturligt, blir det ett sätt att naturalisera kulturella normer. Det blir vad Hillevi Ganetz kallar en kulturell bumerang.

Eftersom det ”naturliga” ofta används som argument för vad som är bra och moraliskt rätt att göra, är det särskilt viktigt att kritiskt granska hur kulturella normer inverkar på beskrivningar av naturen. ■

LITTERATURTIPS

Ah-King, Malin, *Biologins paradox: föränderliga kön och rigida normer. Lambda Nordica*, 2011:4.

Ah-King, Malin, *Genusperspektiv på biologi*. Stockholm: Högskoleverket och Nationella sekretariatet för genusforskning, 2012. (utkommer i slutet av mars)

Laddas ner från www.hsv.se

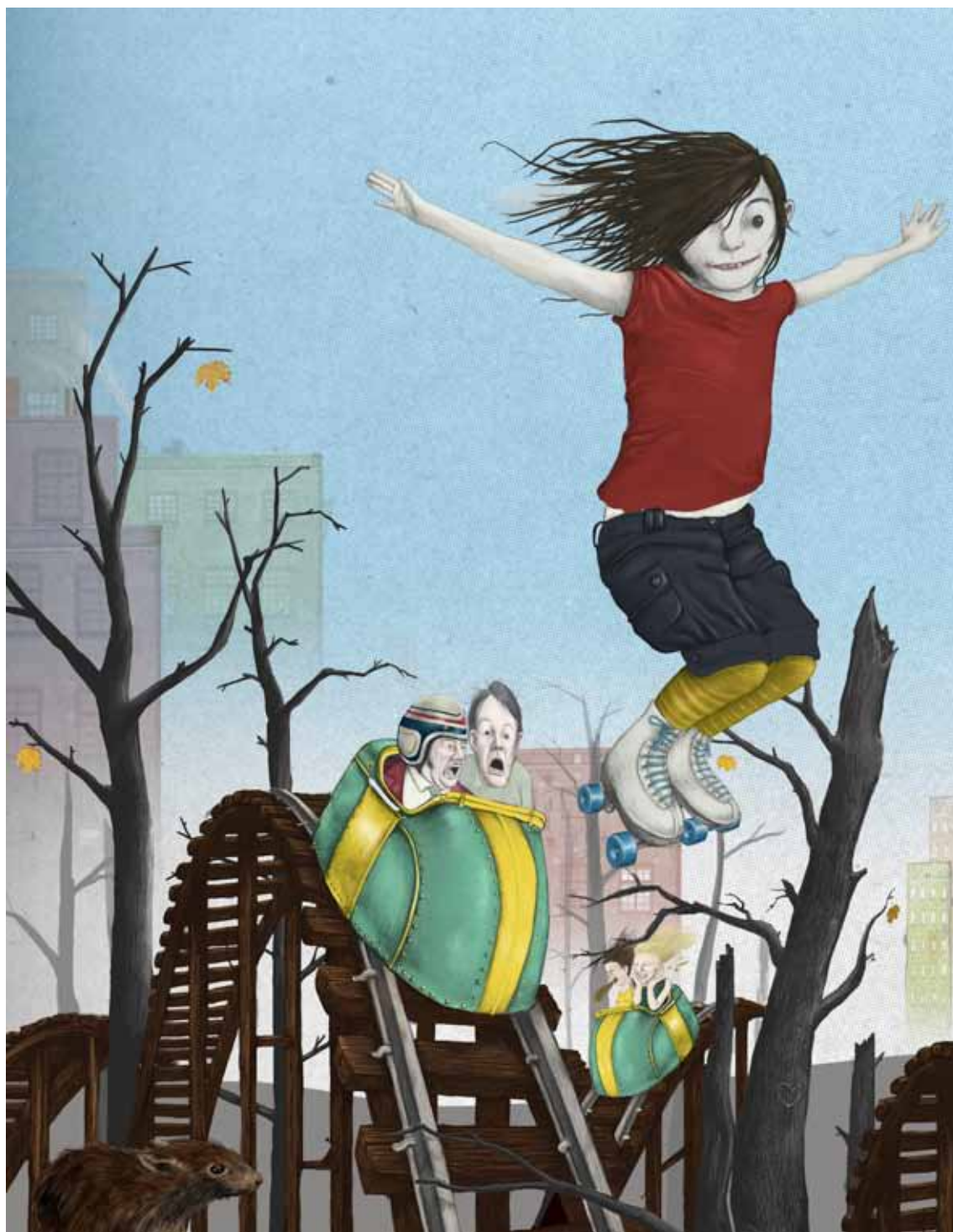
Bagemihl, Bruce, *Biological exuberance. Animal homosexuality and natural diversity*. London: Profile, 1999.

Ganetz, Hillevi, Skogens konung och djurens konung i TV. Natur, kultur och genus i naturfilm. *Nordicom Information*, vol. 26, 2004:1-2, sid. 3-16.

Utan titel/Ohne Titel (Arv/Erbe). Ur serien Sverige/Schweden. Silvergelatinfotografi. 1992/2009. © Maria Miesenberger.

Jag är singel, jag är en familj

”När jag betänker det tycker jag inte att det borde vara för mycket begärt att en enda person skulle kunna få räknas som familj, om nu vederbörande mycket gärna vill det. Även jag blir osams, tro inte annat. I går var jag rasande på mig för att jag aldrig kan masa mig iväg till tandhygienisten.”



Mira går genom rummen är en pjäs som ger ett barnperspektiv på dagens familj i all dess komplexitet. Av sjuåriga Mira får man lära sig att ”det är inte sammansättningen av människor som är familjen. Det är hur mycket alla i familjen tycker om varandra. Som är det intressanta.”

Pjäsen, skriven och regisserad av Martina Montelius, hade urpremiär på Unga Dramaten i oktober 2011, och fick samma år Svenska Teaterkritikers Förenings ungdomsteaterpris. ■

ILLUSTRATION: © MANS SMILSTRÖM / DRAMATEN

Men de äro rysligt dyra – barn, fattigdom och familjepolitik



FOTO: EVA LUNDBLST

Att växa upp i fattigdom eller i en familj med sociala problem kan få konsekvenser för resten av en människas liv. Vad kan samhället göra för att bekämpa barnfattigdom? De stora skillnaderna mellan olika rika länder talar för att politiken kan spela en viktig roll. Sociologerna Olof Bäckman och Tommy Ferrarini diskuterar här hur familjepolitik, barnfattigdom och livschanser hänger ihop.

Det är en självklarhet att vara ”emot” barnfattigdom, även om synen varierar på hur den ska definieras och bekämpas. Inte ens den mest övertygade libertarianen vill hävda att barnfattigdom kan skyllas på barnen själva. Ingen av oss kan välja vilken familj vi föds in i.

Lägg därtill att fattigdomen ofta får konsekvenser för människors levnadsförhållanden under hela livet, så är det inte svårt att förstå varför frågan ofta hamnar högt på den socialpolitiska agendan.

Ekonomiska resurser är givetvis inte den enda källan till välbefinnande, men de är ändå centrala för barns livschanser. Analyser vid Institutet för Framtidsstudier visar att resursbrist under uppväxtåren ökar risken för negativa konsekvenser under resten av livet. *Tabellen* (sid. 10) ger ett sådant exempel: sambandet mellan ekonomisk fattigdom i uppväxtfamiljen och risken att stå utanför arbetsmarknaden när människor nått medelåldern. Det är tydligt att det är de mest utsatta som löper de största riskerna, med en fallande skala från långvarigt fattiga till sådana som inte alls är fattiga.

Mönstret upprepar sig dessutom om vi – i stället för fattigdom – tittar på andra indikatorer på resursbrist, som missbruk och kriminalitet i uppväxtfamiljen. Varför får resursbrister så långsiktiga konsekvenser, frågar man sig. När vi själva närmat oss frågan, ser vi ett oroande mönster. Det finns tecken på att länken från fattigdom till utanförskap som vuxen går via misslyckanden i skolan, medan länken från andra sociala problem går via

missbruk och kriminalitet. Det ska dock sägas att sambanden är långt ifrån entydiga, utan snarare bör ses som tendenser.

Föräldrarnas utbildningsnivå är givetvis en viktig anledning till att fattigdom och dåliga skolresultat hänger ihop, men den förklarar inte allt. Bland annat brittisk forskning visar att dålig ekonomi påverkar hela familjesituationen och får negativa konsekvenser för barnens kognitiva utveckling redan i förskoleåldern. Detta påverkar i sin tur förutsättningarna att lyckas i skolan. Denna onda cirkel kan dessutom förstärkas av familjens boendeförhållanden och föräldrarnas ekonomiska stress.

Men går risken för att barn ska växa upp i fattigdom att påverka politiskt? *Figur 1* visar barnfattigdomen i ett antal rika länder kring 2005. Sverige och Norden har låga fattigdomstal: ungefär vart tionde barn beräknas leva i en fattig familj. I länder med den högsta andelen räknas mer än vart fjärde barn som fattigt. Hit hör Italien, USA, Kanada, Spanien och Irland. I övriga rika länder lever mellan vart femte och vart sjätte barn i fattigdom.

Observera att två av de rikaste regionerna 2005 – Nordamerika och Norden – befinner sig i varsin ände av fördelningen. Det är med andra ord inte ett lands rikedom *per se* som avgör barnfattighetsnivån, utan hur man valt att använda och fördela sin rikedom.

Hur kan man acceptera att vissa förvägras möjligheter och livschanser som tas för givna av andra barn? Att det går att påverka barnfattigdom

Olof Bäckman och Tommy Ferrarini

Olof Bäckman är sociolog och forskare på Institutet för Framtidsstudier samt Institutet för social forskning vid Stockholms universitet. Tommy Ferrarini är sociolog och forskare vid Institutet för social forskning.



FOTO: JETTERSEN

Med syrran i lekparken.

på politisk väg, har fått Unicef och Rädda Barnen att beskriva den som ett brott mot FN:s barnkonvention.

Jämförande studier som analyserat barnfattigdomens orsaker brukar peka ut familjepolitiken som en av de viktigaste förklaringarna till skillnader mellan länder. De nordiska länderna har infört olika varianter av familjepolitiska tvåförsörjarmodeller, med väl utbyggd offentlig barnomsorg och höga inkomstrelaterade ersättningar för den som tar föräldraledigt. I ett sådant system skapas drivkrafter för båda föräldrarna att förvärvsarbeta. Därmed minskar barnfamiljernas fattigdomsrisker på två sätt: genom generösa transfereringar men kanske ännu mer genom att öka hushållens arbetsinkomster. Om båda föräldrarna arbetar reduceras dessutom riskerna i samband med arbetslöshet.

Tvåförsörjarpolitiken har, inte minst via barnomsorgen, även viktiga effekter för ensamstående föräldrars möjligheter att förvärvsarbeta och undvika att bli beroende av socialbidrag.

De engelskspråkiga och sydeuropeiska länderna med högst barnfattigdom kännetecknas genomgående av en lågt utvecklad familjepolitik till stöd för tvåförsörjarfamiljen. I stället har de antingen

satsat på behovsprövade åtgärder eller ökat det familjepolitiska stödet för mer traditionella familjemönster.

Den svenska barnfattigdomen har trots allt ökat det senaste årtiondet. Rädda Barnens återkommande rapporter om barnfattigdomens utbredning i Sverige har påmint oss om detta besvärande faktum. I deras rapporter mäts fattigdom på ett annat sätt än i vår egen forskning, men som framgår av *figur 2* så pekar trenden på en ökad barnfattigdom även med vårt sätt att mäta.

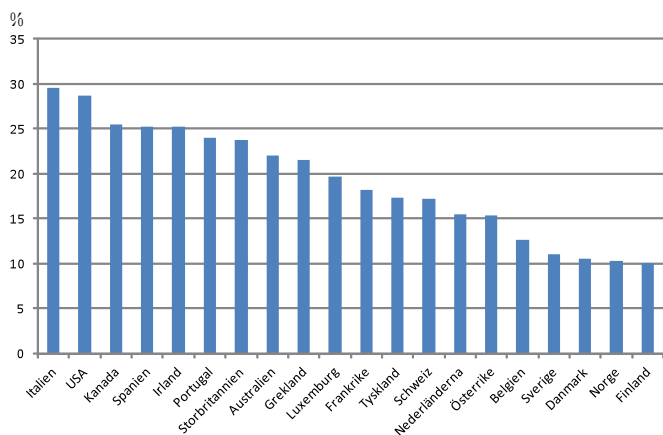
Under Sveriges ekonomiska 1990-talskris var barnfamiljer en av de grupper som drabbades särskilt hårt. Därefter föll barnfattigdomen tillbaka något, vilket delvis kan bero på förändrad familjepolitik. Ungefär 2003 börjar den öka igen, men från och med 2006 är fattigdomsökningen något större för befolkningen i övrigt.

Bakom dessa trender finns ett antal skeenden på arbetsmarknaden – ökad arbetslöshet förstås, men även nedskärningar i arbetslöshetsförsäkringarna och sjukförsäkringarna. I *Välfärd, inte för alla*, Rädda Barnens studie om barnfattigdomen i Sverige, dras slutsatsen att familjepolitiken delvis misslyckats, och att det måste till en kombination av riktade och generella åtgärder, som höjda barnbidrag och höjt underhållsstöd till ensamstående föräldrar.

Sådana åtgärder kan behövas för att minska barnfattigdomen hos vissa grupper, men det är samtidigt viktigt att slå vakt om tvåförsörjarpolitiken. Denna modell tycks fortfarande förklara en stor del av skillnaderna mellan olika länders barnfattigdom. Tvåförsörjarpolitiken har också samband med andra önskvärda konsekvenser: högre barnafödande, fler förvärvsarbetande kvinnor, och män som aktivt deltar i omsorgen om sina barn.

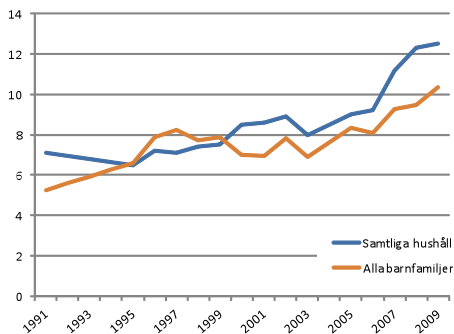
Det tar ofta ganska lång tid innan man kan se effekterna av nya socialpolitiska grepp – inte

Figur 1. Andel fattiga barn (0–17 år) i tjugo länder kring år 2005. Fattigdomsgränsen definieras som 60 procent av medianinkomsten i respektive land. Källa: Luxembourg Income Study.



Tabell. Sambandet mellan fattigdom i den egna uppväxtfamiljen och risken att hamna utanför arbetsmarknaden i medelåldern. Källa: Bäckman, Olof, och Anders Nilsson, Social exkludering i ett livsforloppsperspektiv. Ingår i: *Utanförskap*, 2011.

Fattigdom i uppväxtfamiljen	Andel som står utanför arbetsmarknaden vid 47–48 års ålder (procent)	
	Män	Kvinnor
Ingen fattigdom	9,0	7,3
Tillfällig fattigdom	14,5	9,8
Återkommande fattigdom	16,9	12,5
Långvarig fattigdom	19,1	18,9



Figur 2. Andelen personer i Sverige som lever i hushåll med inkomster under 60 procent av medianinkomsten 1991–2009. För åren 1992–1994 finns inga uppgifter, varför värdena för de tre åren beräknats utifrån skillnaden mellan 1991 och 1995. Källa: Statistiska centralbyrån, Hushållens ekonomi.

minst inom familjepolitiken. Den svenska familjepolitiska modellen har påverkat förhållandet mellan män, kvinnor och barn under decennier, och många nya inslag som introduceras i dag påverkar dagens barn först i vuxen ålder. Att växa upp och se förvärvsarbetande män och kvinnor som deltar i omsorgen av barnen, det påverkar den egna uppfattningen om vad mammor och pappor kan och ska göra.

I många länder har man i stället försökt stärka en mer traditionell familjepolitik och därmed bevara gamla könsskillnader med anknytning till betalt och obetalt arbete. Dessa försök har misslyckats i många avseenden, och antingen lett till låga födelsetal (som i kontinentala Europa) eller hög barnfattigdom (som i USA). Det är också en anledning till att beslutsfattare börjat blicka mot våra nordiska länder.

Ett kortsiktigt problem för länder som inför en familjepolitik av svenskt snitt är att den bevisligen är resurskrävande och kräver ett högt skatteuttag. Men avsaknaden av en sådan politik kan visa sig ännu mer kostsam – inte minst eftersom barnen i familjer med ekonomiska och sociala problem löper större risk att själva hamna i ogynnsamma positioner i vuxenlivet.

Fler barn ger ökade kostnader för alla familjer. Det beskrevs träffande av August Strindberg: ”barn äro det roligaste som finns, men de äro



På skridskobanan.

rysligt dyra”. Ungefär samtidigt studerade chokladfabrikanten Seebohm Rowntree fattigdomen i engelska York, och fann att riskerna är livscykelrelaterade. De är markant högre under barndomen och när man själv i vuxen ålder bildar familj.

En stor skillnad till det bättre sedan Strindbergs tid är att vi numera har effektiva socialpolitiska verktyg som kan minska riskerna att barn föds in i fattigdom. Familjepolitiken i de nordiska länderna är ett viktigt sådant verktyg.

Vad som ibland verkar glömmas bort är att barnens välbefinnande och livschanser också påverkas av föräldrarnas sjukdom eller arbetslöshet. Det vore med andra ord olyckligt att snäva in debatten och våra analyser till att endast handla om åtgärder riktade mot barnfamiljer. Effekterna av alla socialpolitiska nedskärningar och reformer borde i stället utvärderas utifrån hur de, direkt och indirekt, påverkar våra yngsta medborgares välbefinnande och framtid. ■

LITTERATURTIPS

Alm, Susanne, Olof Bäckman, Anna Gavanoas och Anders Nilsson, red., *Utans förskap*. Stockholm: Institutet för Framtidsstudier och Dialogos, 2011.

Fattigdom – absolut eller relativ?

Det pågår en ständig debatt bland forskare om hur fattigdom ska mätas och definieras. Den största tvistefrågan är om fattigdom ska ses som absolut eller som relativ, som exempelvis ett existensminimum för individen eller som inkomster under en viss andel av ett lands medelinkomst.

EU redovisar andelen personer i ett land som lever i hushåll vars

disponibla inkomst är lägre än 60 procent av medianinkomsten i landet. Barnfattigdomen mäts följaktligen som andelen barn i sådana hushåll.

Det bärande argumentet för sådana relativa mått på fattigdom är också just att fattigdom är också just att fattigdom handlar om att på grund av resursbrister inte kunna delta fullt ut i samhällslivet.

Samtidigt finns onekligen en absolut kärna: den som ofrivilligt svälter måste alltid betraktas som fattig oavsett allt annat. Den sortens definitioner av fattigdom framstår emellertid som meningslösa i Europa. I stället brukar förespråkare för en absolut fattigdomsdefinition använda något relativt mått som fixerats vid en viss tidpunkt.

Ett vanligt sådant mått i Sverige är 1985 års socialbidragsnorm. Problemet är att man här antar att låginkomsttagare kan leva på samma nivå som för trettio år sedan utan att räknas som fattiga. Valet av fattigdomsmått får konsekvenser för fördelningspolitiska slutsatser i ett land, men påverkar i mindre grad skillnader mellan rika länder.

Pappamånadens långsiktiga effekter

Påverkar familjepolitiken verkligen våra attityder och beteenden? Eller återspeglar den bara existerande normer utan att ha någon egen dynamik? Enligt forskaren Andreas Kotsadam har familjepolitiken reell betydelse för både värderingar och beteenden, och han lyfter här fram pappamånaden i föräldraförsäkringen som ett exempel.

Andreas Kotsadam

Andreas Kotsadam är nationalekonom, verksam vid Universitetet i Oslo. Under 2011 var han gästforskare vid Institutet för Framtidsstudier.

Det finns många studier som vill jämföra attityder och beteenden i länder med olika familjepolitik. Det kan ofta låta ungefär så här: i de nordiska länderna förs en könsneutral eller progressiv familjepolitik medan dess motsvarighet i södra Europa är utformad enligt mer konservativa värdegrunder. I Norden delar män och kvinnor på hushållsarbetet mer än i södra Europa. Slutsatsen av resonemanget blir ofta att familjepolitik leder till jämställdhet.

Problemet är att slutsatsen inte alls följer av premisserna ovan. Det kan lika gärna vara tvärtom, att jämställdhet leder till könsneutral familjepolitik. Eller så finns det någon tredje faktor – till exempel ekonomisk utveckling – som påverkar både politiken och vårt beteende.

Många tidigare studier av pappaledighet jämför familjer där pappa tar ut ledighet med andra familjer där han väljer att inte vara pappaledig. Här är det väldigt svårt att säga om det var hönan eller ägget som kom först. Det är inget orimligt antagande att pappor som tar ut mer föräldraledighet också är mer jämställda än sådana som inte gör detta. Jämställdhet är då inte en effekt av föräldraledighet, eftersom dessa pappor hade varit mer jämställda även om de inte kunde ta ut någon pappaledighet.

Om vi vill veta något om familjepolitikens effekter är det ibland bättre att granska människor inom samma land, där policyändringar får konsekvenser för vissa människor men inte för andra.

I en serie artiklar undersöker jag och mina forskarkollegor effekten av världens första pappamånad som 1993 infördes i Norge. Vi jämför här föräldrar som fick barn precis före reformen med sådana som fick barn precis efter. Sedan drar vi slutsatser om reformens effekter.

En poäng med denna ansats är att vi jämför folk som i grunden är lika – det är bara tidpunkten när barnen föddes som skiljer.

Låt oss börja med pappamånadens långsiktiga effekter på hur föräldrarna delar på hushållsarbetet samt på deras attityder till jämställdhet. Vi använder ett rikt norskt data-material där människor tillfrågats cirka femton år efter reformen. Från materialet sällar vi fram två grupper – föräldrar som fick barn strax före och strax efter reformen. För det första så hade reformen stora effekter på pappors uttag av föräldraledighet. Före reformen var det bara fyra procent av papporna som tog ut någon ledighet, medan denna siffra snabbt ökade till 70 procent, för att i dag ligga runt 90 procent.

Föräldrar som fick barn precis efter reformen visar sig ha 13 procent färre konflikter om hushållsarbetet än den andra gruppen. Då grupperna är så pass lika är det svårt att tänka sig att det är något annat än pappamånaden som lett till denna differens. Det märks inga skillnader för variabler som utbildning, inkomst och konflikter om pengar, sex och besök av vänner. Föräldrar som fick barn precis efter reformen delar också hushållsarbetet mer jämnt mellan sig.

Reformen påverkade alltså människors beteenden. Däremot finner vi inget stöd för att

Pappa sjösätter båten.



pappamånaden skulle påverka föräldrarnas *attityder* till jämställdhet. De som fick barn efter reformen tycker med andra ord inte annorlunda än de som fick barn precis före.

I en annan studie undersöker vi pappamånadens effekter på barnens hushållsarbete när de kommit upp i tonåren. Vi matchar gymnasieelever födda precis före 1 april 1993 med sådana som föddes precis efter. Även denna gång ser vi samma mönster: pappamånaden har starka effekter.

Sjuttonåriga tjejer födda i början av april gör mycket mindre insatser i hemmet än deras jämnåriga som föddes i mars, visar det sig. För pojkar är det däremot ingen skillnad. Återigen är det väldigt svårt att tänka sig att tjejer födda några veckor senare skulle uppvisa en så annorlunda inställning till hushållsarbete än kompisarna – om det inte vore för reformen 1993.

En hypotes om hushållsarbetet är att föräldrarna delar mer lika (vilket vi påvisat) och att de därför vill att även barnen ska göra det. En lika rimlig hypotes är att pappa gör mer hemma och att det därför blir mindre jobb för barnen (och därmed för tjejerna).

Våra resultat tyder med andra ord på att det går att påverka relationen mellan könen med hjälp av familjepolitik. Men vad är orsaker och vad är effekter i sammanhanget?

Den norska pappareformen kom på förslag i Stortinget i december 1992, och började gälla redan den 1 april 1993. De aktuella barnen var alltså redan "tillverkade" när förslaget väcktes. Visst pågick just då en debatt om pappamånaden i Norge och visst var det en speciell tidsanda, men dessa

FOTO: ZETTERGREN



På semester i Hälsingland.

faktorer bör ha påverkat likadant oavsett om barnen föddes sista mars eller första april.

Följaktligen borde det vara reformens praktiska effekter som kvarstår sjutton år senare. Vi har för säkerhets skull undersökt mäniskor födda i början av mars eller i slutet av april även andra år än 1993 – och inte sett några liknande skillnader.

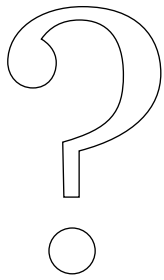
Det behövs liknande studier i andra länder, under andra tidsperioder, som granskar andra faktorer än hushållsarbete. Vi behöver också ta reda på mekanismerna bakom de redovisade resultaten.

På detta sätt kan vi lära oss mer om vilka policyer som fungerar bäst, och under vilka omständigheter. Detta gäller såklart inte bara pappamånaden eller familjepolitiken. Jag har själv utgått från samma principer för att exempelvis ta reda på effekter av prostitutionslagar på attityder och trafficking samt det oavlönade arbetets effekter på det avlönade arbetet.

Hushållsarbetet är förvisso ojämnt fördelat även i länder där kvinnorna har ökat sitt lönearbetande. Den första revolutionen kom när kvinnor började jobba och utbilda sig. Den andra sägs vara när män och kvinnor delar lika även på det oavlönade arbetet. Dit har vi inte kommit ens i våra relativt jämställda nordiska länder. Mer fokus på effekter än på korrelationer – det är mitt allmänna råd. Effekterna är det enda som bör vägleda oss i jakten efter ett bättre samhälle.

Men redan nu kan vi med ganska stor säkerhet säga att den första norska pappamånaden verkligen haft långsiktiga effekter. Det är vackert så. ■

Föräldrar som fick barn precis efter reformen delar också hushållsarbetet mer jämnt mellan sig.



Framtidsfrågan

Den traditionella kärnfamiljen står stark. Men numera finns även familjer med endast en förälder, styvfamiljer, särbofamiljer, samkönade familjer och stjärnfamiljer, ett faktum som sätter juridiken på prov.

Lagstiftningen ska trygga familjernas existens och säkra lika rättigheter för alla inblandade parter – inte minst för barnen.

Otillräckliga lagar kan sätta hinder i vägen för människor som vill bilda familj utanför de traditionella ramarna.

Vad saknas i dagens lagstiftning om familjer? Vad behöver bli bättre?

Vi har frågat Lena Lennerhed, Anna Singer och Fredrik Malmberg.



FOTO: RESU

Tillåtet med surrogatmödrar

En svensk ensamstående kvinna har i dag rätt att adoptera barn, men hon har inte rätt till inseminering för att kunna få barn. Rätt till assisterad befruktning har endast par, heterosexuella såväl som lesbiska par. Detta är ologiskt och orimligt.

Frågan om surrogatmödraskap, eller värdmödraskap som

det också kallas, bör utredas. Surrogatmödraskap finns i olika former, men i Sverige är de alla förbjudna. En kvinna har till exempel inte rätt att ställa upp som surrogatmamma åt en syster eller väninna som inte kan få barn.

Jag tycker också att möjligheten att ett barn har fler vårdnadshavare än två bör utredas.

Många barn växer upp med flera vuxna i sin närhet. Vi talar till exempel om bonuspappor eller medmammor vid sidan av de biologiska föräldrarna.

Ta också bort kravet på tvångssterilisering för personer som vill genomgå könskorrigering. Det finns en majoritet i riksdagen för detta och det är dags att gå till handling. ■

Lena Lennerhed är professor i idéhistoria, Södertörns högskola, och före detta ordförande för RFSU.



FOTO: PERVAI

Vidga föräldrabegreppet

Enligt regeringsformen ska det allmänna värna den enskildes familjeliv. Men vad är en familj? I familjerätten ges inte några svar. Tidigare var äktenskapet grunden för familjen, i dag är det ofta genetiskt föräldraskap som grundlägger en familj.

På senare år har värnandet av den enskildes familjeliv allt oftare tolkats som en positiv rätt till familjeliv; en rätt till familj, eller enkelt uttryckt, en rätt till

egna barn. Samtidigt anses familjerättens övergripande syfte främst vara att skapa goda levnadsförhållanden för barn. Därmed borde det vara barnet som individ och barnets rätt till en familj och ett familjeliv som ska stå i fokus.

Men är det så? Vems familjeliv är det lagstiftningen värnar? Barnens intressen kräver ett mer barnorienterat synsätt på rättsligt föräldraskap. Föräldraskap och familj handlar inte

bara om att få bli genetisk förälder, utan också om barns rätt att få sina de facto-föräldrar rättsligt erkända. Barn växer upp i olika familjeformer och en förälder är inte alltid den genetiska föräldern.

Föräldrabegreppet måste vidgas, så att det kan inkludera andra föräldrar än genetiska eller rättsliga. Det vore en familjerätt för barn. ■

Anna Singer är professor i civilrätt, särskilt familjerätt, juridiska institutionen, Uppsala universitet.



FOTO: RANGEL FALDO

Barnets rättigheter

När familjer ser ut på många olika sätt blir det än viktigare att behålla barnrättsperspektivet. Utgå från vad barnet har för behov och rättigheter.

Barnkonventionens syn på barnet som en kompetent person med förmåga att bilda egna åsikter och fatta egna beslut saknas genomgående i familjerättslagstiftningen.

Omkring 50 000 barn i Sverige upplever varje år att deras föräldrar separerar. Många barn dras in i tvister om vårdnad, boende och umgänge där deras rättigheter inte beaktas fullt ut.

Barn och unga måste ges verkliga möjligheter att komma till tals i dessa fall. Utifrån ett barnperspektiv finns synnerligen goda skäl att införa en

möjlighet att utse ett särskilt biträde i mål om vårdnad, boende och umgänge, något som också FN:s barnrättskommitté rekommenderat.

Riksdagen har tillkännagett att regeringen ska utarbeta ett lagförslag som innebär att barn får rätt till ett eget juridiskt biträde i alla mål om vårdnad, boende och umgänge. ■

Fredrik Malmberg är myndighetschef för Barnombudsmannen.

Krönikan:

En lysande framtid för framtidsforskningen?

Som ny chef för Institutet för Framtidsstudier känns det angeläget att ägna min första kolumn i *Framtider* åt min personliga syn på framtidsstudiernas grundvalar, och på framtidsstudier som vetenskapligt fält.

Det är knappast en överdrift att futurologi har ett (berättigat) dåligt rykte. Som agrarhistorikern Janken Myrdal så träffande uttryckte saken för några år sedan, präglas futurologin ”påfallande ofta av begränsade frågeställningar, ogenomtänkta resonemang och okritiskt applicerade metoder”.

Till detta kan läggas att futurologerna ofta avskärmat sig från resten av det vetenskapliga samfundet. De träffas på sina futurologiska konferenser och publicerar ofta sina arbeten i sina egna tidskrifter. Bildandet av sådana ”sektorer” kan säkert kännas tryggt och trevligt för den inre kretsen, men är givetvis förödande för forskningens kvalitet.

Seriös framtidsrelevant forskning kan aldrig bedrivas i skyddade verkstäder eller med skygglapparna på. Som framtidsinriktad forskare är det särskilt viktigt att hålla sig à jour med de senaste landvinningarna inom samhällsvetenskapen, och att utsätta sig för den produktiva kritik som vetenskapssamhället erbjuder.

Institutet för Framtidsstudier har tack och lov aldrig varit förknippat med traditionella futurologiska strömningar. Vi har alltid betonat den vetenskapliga forskningens betydelse – och de nära kopplingarna till traditionella vetenskapliga discipliner. Så kommer det att bli även under min tid som chef för Institutet.

Framtidsforskningen reser mycket intressanta vetenskapliga frågor, inte minst eftersom vi inte har några data om framtiden som vi kan basera våra studier på. Samhällsvetenskapen har skapat en mängd verktyg som gör det möjligt att beskriva det förflutna med stor precision, men framtidsstudier kan inte enbart baseras på sådan information.

För att kunna säga något om framtiden måste vi dessutom formulera med betydande skärpa hur de framtidsrelevanta processerna fungerar. Vi måste röra oss från deskriptiva samband till en närmare förståelse för de mekanismer och processer som genererar samhällsförändringar.

Utifrån sådana insikter kan vi utveckla modeller som ger oss en solid grund för att analysera sannolika framtidsscenarioer. Om vi lever upp till dessa högt ställda målsättningar, finns det en lysande framtid för framtidsforskningen. ■




Peter Hedström är vd för Institutet för Framtidsstudier.

Som framtidsinriktad forskare är det särskilt viktigt att hålla sig à jour med de senaste landvinningarna inom samhällsvetenskapen, och att utsätta sig för den produktiva kritik som vetenskapssamhället erbjuder.



Anhörigomsorg till vilket pris?

De anhörigas insatser inom äldreomsorgen har ökat kraftigt på senare tid, och det är främst arbetarklassens döttrar som berörs. Hemtjänsten har minskat påtagligt, och var femte plats inom äldreboendet har försvunnit på 2000-talet. Samtidigt innebär dagens pensionssystem ett starkt tryck på att vi ska förvärvsarbeta långt upp i åldrarna. Hur får vi ekvationen att gå ihop?

FOTO: JOHAN SUNDBEREN



För drygt tjugo år sedan fick jag en förfrågan från en internationell organisation om jag kunde bistå med information om situationen för *working carers* i Sverige. Jag hade aldrig hört uttrycket, men antog att de var intresserade av omsorgspersonalens arbetsvillkor. Jag hade fel. När jag i dag frågar mina studenter på socionomutbildningen om de förstår innebörden i begreppet går deras tankar i samma riktning som mina gjorde förr i tiden.

Nu för tiden kan man googla, och då blir det uppenbart att i anglosaxiska länder och i EU-politiken är *working carers* en tydlig socialpolitisk kategori i behov av samhällets stöd: det är personer som förvärvsarbetar samtidigt som de ger mer eller mindre omsorg till en äldre, sjuk eller funktionshindrad närstående.

Det handlar om människor som har en mycket undanskymd plats i svensk socialpolitik – en

kategori som inte ens har ett etablerat namn på det svenska språket. För inte så länge sedan talades det över huvud taget inte om anhörigomsorg i svenska policydokument. Politikerna tycktes förutsätta att utbyggnaden av äldreomsorgen hade gjort anhörigas insatser överflödiga.

Sedan drygt tio år blåser det emellertid nya vindar. Nu står anhörigomsorg i politikens fokus, och kommunerna har ett lagstadgat ansvar att erbjuda stöd till anhöriga som vårdar. Denna nya socialpolitiska blick har dock främst riktats mot anhöriga som själva är pensionärer och vårdar sin make eller maka.

Anhöriga i förvärvsaktiv ålder är nästan lika osynliga som förut. Därför har anhörigomsorgens pris – hur omsorgsansvar påverkar möjligheten att förvärvsarbeta och därmed individens ekonomiska situation på kort och lång sikt – förblivit en relativt outforskad

Marta Szebehely

Marta Szebehely är professor i socialt arbete med inriktning mot äldre, Stockholms universitet. Mellan 2009 och 2011 var hon verksam vid Institutet för Framtidsstudier.

Det finns ett tydligt samband mellan medelålders kvinnors förvärvsfrekvens och hur mycket resurser deras land satsar på äldreomsorg och på insatser för personer med funktionsnedsättningar.

fråga i Sverige. Samtidigt är det tydligt att utvecklingen i Sverige sedan 1980-talet innebär en risk för att anhängomsorgens pris ökar.

Det nyväckta intresset för de anhöriga sammanfaller nämligen med en krympande offentligt finansierad äldreomsorg och en kraftig ökning av anhängomsorgen. Under 1980- och 1990-talen minskade hemtjänsten påtagligt, och under 2000-talet har var femte plats i äldreboenden försvunnit.

Enligt en ny rapport från Kommunal har vuxna barns och andra anhörigas insatser ökat kontinuerligt hela perioden. I slutet av 1980-talet fick 40 procent av de hemmaboende äldre (75 år+) assistans i vardagen av sina barn eller andra släktingar – 2010 var det 65 procent som fick hjälp. Ökningen berör främst äldre med låg utbildning och allra mest medelålders döttrar.

Trenden kan inte förklaras av förändrade preferenser. De flesta äldre föredrar faktiskt den offentliga äldreomsorgens insatser framför att få hjälp av barnen eller andra släktingar. Och trots att det är betydligt fler lågutbildade än högutbildade äldre som får hjälp av

familjen, finns det inga klasskillnader i människors preferenser. Det är därför svårt att tolka ökningen av anhängomsorgen som något annat än en påtvingad förändring som särskilt berör arbetarklassens döttrar.

Hur många *working carers* finns det då i Sverige? Svaret beror på hur vi avgränsar området anhängomsorg. Enligt flera studier ger runt en fjärdedel av befolkningen regelbunden hjälp till en eller flera personer som på grund av ålder, sjukdom eller funktionshinder behöver detta i sin vardag.

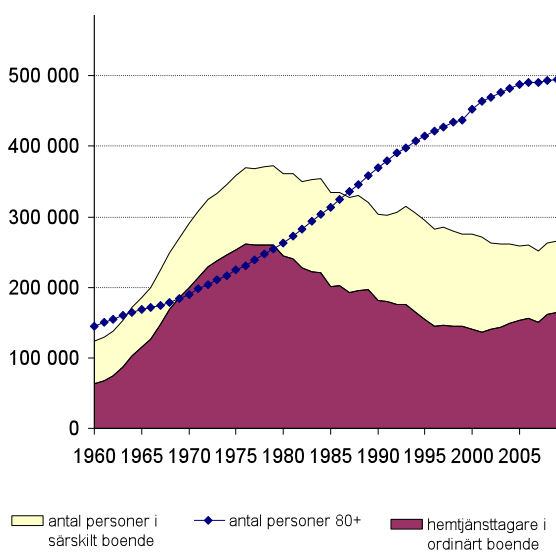
I ett internationellt perspektiv är detta höga siffror. Samtidigt ska sägas att det är betydligt mindre vanligt i Norden än i södra Europa att ge riktigt mycket hjälp dagligen och stundligen.

Genomgående är det vanligare med kvinnor som omsorgsgivare, och genomgående är omsorgsgivandet vanligast i övre medelåldern – en åldersgrupp där betydligt fler kvinnor förvärvsarbetar i Norden än i resten av Europa. Om vi fokuserar på den förvärvsarbetande befolkningen i åldrarna 55–64 år i Sverige, så hjälper uppskattningsvis knappt 10 procent någon närstående dagligen eller flera gånger i veckan, medan 10 procent hjälper ungefär en gång i veckan och drygt 10 procent hjälper mindre ofta.

Jämfört med länder med mindre utbyggd välfärd påverkas svenska kvinnors relation till arbetsmarknaden i lägre grad av om man har omsorgsbehövande anhöriga. Flertalet medelålders omsorgsgivare i Sverige lyckas kombinera förvärvsarbete och omsorgsinsatser, men också i vårt land påverkas relationen till arbetsmarknaden när omsorgen blir mer omfattande.

År 2002–2003 uppgav 32 000 kvinnor och 9 000 män att de för tillfället arbetade deltid, eller inte alls, på grund av att de tog hand om en äldre, funktionshindrad eller långvarigt sjuk närstående. Ytterligare 25 000 kvinnor och 10 000 män berättade att de lämnat arbetet före normal pensionsålder eller arbetat deltid de fem sista åren före pensionen på grund av anhängivård. Sammantaget motsvarar detta nära 2 procent av kvinnorna och drygt 0,5 procent av männen i befolkningen. I åldersgruppen 55–74 år rör det sig

Antal personer i Sverige med hemtjänst och i särskilt boende, samt antal personer 80 år och äldre. Åren 1960–2009.



Källa: Szebehely, Marta, *Universell eller skitad äldreomsorg – vem vinner och vem förlorar?* Ingår i: L. Andersson och P. Öberg, red., *Jämlig ålderdom? I samtiden och framtiden*. Stockholm: Liber, 2012.

om 4–5 procent av kvinnorna och 1–2 procent av männen.

Det finns ett tydligt samband mellan medelålders kvinnors förvärvsfrekvens och hur mycket resurser deras land satsar på äldreomsorg och på insatser för personer med funktionsnedsättningar: ju större andel av BNP som avsätts, desto fler medelålders kvinnor som förvärvsarbetar. Väl utbyggd omsorg är helt enkelt en förutsättning för att den som har omsorgsbehövande familjemedlemmar ska kunna förvärvsarbete. För lågutbildade kvinnor som inte har råd att köpa privata tjänster är de offentligt finansierade omsorgstjänsterna särskilt viktiga.

Men sambandet är dubbelriktat: ju fler kvinnor (och män) i förvärvsarbete, desto större blir skattebasen och desto mer pengar kan användas för äldreomsorg eller andra delar av den gemensamma välfärden.

Om vi blickar framåt är det uppenbart att frågan hur omsorg ska kunna förenas med förvärvsarbete blir än mer brännande. Om runt tjugo år kommer antalet äldre som behöver hjälp i sin vardag att öka kraftigt, i takt med att fyrtilialisterna kommer upp i 80–85 års ålder. Samtidigt innebär det nya pensionssystemet ett starkt samhälleligt tryck på att vi ska förvärvsarbete allt högre upp i åldrarna.

Jämfört med många andra länder i vår omvärld står Sverige dock bättre rustat. OECD räknar med att alla länder behöver höja sina offentliga utgifter för äldreomsorg för att möta de accelererande behoven – och för att fler medelålders kvinnor ska kunna förvärvsarbete. Det senare är viktigt för tillväxten.

Enligt OECD beror Sveriges klara försteg på att vi har en större del av åldringsökningen bakom oss. Vidare är äldreomsorgen mer välutbyggd och förvärvsfrekvensen bland medelålders kvinnor betydligt högre än i vår omvärld. Andra länder kommer därför att behöva höja sina skatter mer, vilket på sikt ger Sverige en konkurrensfördel.

Det finns därför all anledning att sluta se samhällets stöd till de äldre och till personer med funktionsnedsättningar som enbart kostnader. Insatserna är en omistlig del av den sociala infrastrukturen – och en för-



utsättning för att kvinnor och män ska kunna förvärvsarbete över hela livscykeln. Så har vi länge sett på barnomsorgen: som en välfärdsresurs för både barnen och deras föräldrar, och som en nödvändig förutsättning för att uppnå målen om kvinnors och mäns lika rätt till förvärvsarbete.

Det är hög tid att inse att äldreomsorg och stöd/service för personer med funktionsnedsättningar har en liknande funktion. Annars riskerar *working carers* få betala ett högt personligt pris – också i Sverige. ■

LITTERATURTIPS

(santliga finns på nätet)

Lorentzi, Ulrika, *Hänger din mammas trygghet på dig? Att kombinera jobb med omsorg om föräldrar*. Stockholm: Kommunal, 2011.

Sand, Ann-Britt, *Anhöriga som kombinerar förvärvsarbete och anhörigomsorg*. Kalmar: Nationellt kompetenscentrum Anhöriga, 2010.

Szebehely, Marta, *Informella hjälpgivare*. Ingår i: *Åldres levnadsvillanden*. Stockholm: Statistiska centralbyrån, 2006.

Szebehely, Marta, och Petra Ulmanen, *Vård av anhöriga – ett högt pris för kvinnor*. *Välfärd*, 2008: 2, sid. 12–14.

Szebehely, Marta, *Äldreomsorg i kris? Ingår i: Global kris – håller välfärdssystemen?* Stockholm: Försäkringskassan, 2010. (Socialförsäkringsrapport; 2010:6)

Frivillig barnlöshet

Barnen är framtiden! En sådan devis berör såväl familjens som samhällets framtid. Hur kan då frivillig barnlöshet uppfattas? I massmedia presenteras den ofta som hotfull och ibland som ett uttryck för bristande samhällsansvar.

Nya perspektiv öppnas när barnfria kvinnor och män intervjuas. De berättar om sitt beslut att vara barnfri, om hur de bemöts och hur de ser på sin egen samhällsnytta. De barnfria ifrågasätter gärna tesen att biologiska barn skulle vara det yttersta beviset på samhälls-



ansvar. De lyfter fram andra samhällsfrämjande aktiviteter, som skattebetalningar, stöd till barn i allmänhet samt engagemang för människor.

Trots den ofta negativa bilden i massmedia ser de barnfria i studien ändå uppmärksamheten som något positivt, och hoppas att det kan bidra till ökad öppenhet och till att tabun kring frivillig barnlöshet minskar.

Mer om studien finns i boken *Frivillig barnlöshet. Barnfrihet i en nordisk kontext* (2010), med Kristina Engwall och Helen Peterson som redaktörer.

Kristina Engwall är forskare vid Institutet för Framtidsstudier.

Varannan vecka

En av de största förändringarna i barns liv på senare år är att allt fler bor växelvis. Pingpong-boende, eller varannan vecka, innebär att barnen efter en separation bor omväxlande, och lika mycket, hos båda föräldrarna. Det finns många åsikter om växelvis boende, men få studier av hur barnen påverkas. I projektet Elvis studeras ett flertal aspekter av deras boende och välbefinnande.

Den första studien visar att tio procent av 12–15-åringarna bor växelvis, och att det främst berör barn med svenskfödda



föräldrar. Denna grupp tycks också uppleva högre livskvalitet än de som bor på annat sätt efter en separation.

Växelvis boende har ansetts problematisk främst för de minsta – man har oroat sig för att anknytningen till mamman påverkas. I Elvisprojektet görs en intervjustudie med föräldrar till barn under 4 år som bor växelvis. Det innebär en timmes telefonintervju.

Föräldrarnas attityder och erfarenheter av hur växelboendet fungerar för barnen och dem själva står i fokus. Studien blir unik eftersom det inte finns någon tidigare forskning på barn under tio år.

Malin Bergström är psykolog och forskare vid CHES, Stockholms universitet, och Karolinska Institutet. I projektet arbetar även Emma Fransson och Anders Hjern, CHES.

Malin Bergström och hennes kollegor vill gärna intervjua fler föräldrar. Information om Elvisprojektet samt anmälningsformulär till intervjustudien finns på: www.chess.su.se/elvis

ILLUSTRATION: LOTTA SÖBERG.



Familjen i fokus för forskning

Det pågår mängder av intressant forskning på tema familj, både vid Institutet för Framtidsstudier och på andra ställen landet. Här bjuder vi på ett urval i kortformat.

Ska de bo på Gålö?

Hur ska barn som inte tillåts bo med sina föräldrar tas om hand? I andra familjer eller på institutioner? Vilka krav ska ställas på dem som vårdar andras barn och hur påverkar uppväxtmiljöerna barnens framtid? Johanna Sköld tar sig an dessa frågor i ett projekt om en unik del av historien om samhällsvård av barn.

På Gålö i Stockholms skärgård placerades 1860–1939 tusen barn i fosterhem av Prins Carls uppfostringsinrättning som hade köpt mark på ön. Tidigare hade man drivit ett barnhem i Stock-



holm, men nu tvingades torparna som arrenderade jord på Gålö att hysa inrättningens barn.

Systemet styrdes av föreställningar om landsbygdens framtidspotential och institutionslivets fördärvlighet för fattiga stadsbarn. Fosterhemmen övervakades av en föreståndare som uppmanade torparna att idka slöjd, skicka barnen till skolan och inte överutnyttja dem som arbetskraft. Det handlade lika mycket om att fostra vuxna till goda förebilder som att fostra barn till sköt-samma vuxna.

Verksamheten lades ner när folkhemmet etablerades och de filantropiska inrättningarnas tid var förbi.

Boken *Fosterbarnens ö – Prins Carls uppfostringsinrättning och verksamheten på Gålö 1830–1939* kommer ut på Stockholmia förlag hösten 2012.

Johanna Sköld är forskare vid Institutet för Framtidsstudier.

Fosterbarnens geografi

Fosterfamiljer har en lång tradition, både som privat lösning och inom den organiserade sociala barnvården, och barn har de senaste hundra åren blivit fosterbarn på en mängd sätt och av skiftande skäl. I forskningen om fosterbarn och fosterfamiljer har relationella frågor ofta varit i fokus.

Men en fosterhemsplacering i en ny familj är alltid förbunden med geografiska implikationer; barnen flyttas bokstavligen i rummet. Fosterbarn har under 1900-talet funnits med i ett utbyte mellan urbana och rurala



miljöer. De flyttades ofta från stad till landsbygd, samtidigt som många unga vuxna från landsbygden migrerade till städerna, möjligheternas och framtidens hemvist.

I projektet *Fosterbarn i lokalsamhället. Regional och lokal variation i svensk fosterbarnsvård cirka 1900–2000* studeras något som kan kallas fosterbarnsgeografi – bland annat hur transporter och tillsyn organiserades över långa avstånd, hur avstånd och fosterbarnsplacementeringar i landet varierade med barnens kön och ålder, samt hur barnens beteende värderades.

Johanna Sköld och Ingrid Söderlind är forskare vid Institutet för Framtidsstudier.

Hur långt har jämställdheten nått?

Vilka åldersgrupper överför resurser till vilka andra grupper? Och genom vilka kanaler sker det – familjen, staten eller finansmarknaden?

Boken *Population aging and the generational economy – a global perspective* (red.: E. Ronald Lee och Andrew Mason) ger den första samlade redovisningen av NTA-projektet (National Transfer Accounts, se www.ntaccounts.org) där man har upprättat åldersprofiler för nationalräkenskaper.

Det betyder i klarspråk att



man kan följa flödet av resurser mellan barn, förvärvsaktiva vuxna och äldrebefolkningen i för närvarande 36 länder.

Omfördelningen äger rum genom offentliga överföringar (exempelvis Sverige), privata överföringar (som i Taiwan) eller genom sparande och lånande på kapitalmarknaderna (Mexikos modell).

På initiativ av forskargruppen vid Institutet för Framtidsstudier har räkenskaperna också börjat könsuppdelas. Därmed är det nödvändigt att uppskatta det ekonomiska värdet av den hushållsproduktion som ligger utanför marknadsekonomin och nationalräkenskapernas räckvidd. Det är spännande eftersom det kan ge en helt ny bild av hur långt jämställdheten i olika länder verkligen nått.

Thomas Lindh är forskare vid Institutet för Framtidsstudier.

Om våldet mot kvinnor i nära relationer

Det är bara en liten del av allt våld som män utsätter kvinnor för i nära relationer som kommer till polisens kännedom. Mörkertalet beräknas till 80 procent. Det betyder inte att våldet är okänt för omgivningen. Hur reagerar familj och nätverk på vad som hänt? Kan vissa reaktioner leda till att våldet upphör? Finns det sätt att reagera som bidrar till att det fortsätter?

Margareta Hydén

Margareta Hydén är professor i socialt arbete vid institutionen för samhälls- och välfärdsstudier, Linköpings universitet.

Det finns otaliga berättelser om mäns våld mot kvinnor i nära relationer. Alla tycks vara överens om att problemet är mycket större än vi känner till. Brottsförebyggande rådet uppger att 27 300 fall av misshandel mot kvinnor polisanmäldes 2010, men att fyra femtedelar av våldet mot kvinnor i nära relationer aldrig når fram till polisen. Det får till följd att majoriteten våldshändelser aldrig utreds, aldrig kommer med i kriminalstatistiken och att majoriteten misshandlare aldrig ställs inför rätta.

När man talar om ”mörkertal” när det gäller brott är det detta som avses: alla brott upptäckts inte och av dem som upptäckts är det inte alla som anmäls. Mörkertalet anger relationen mellan det faktiska antalet brott och de synliga eller anmälda brotten.

I debatten om våldet mot kvinnor i nära relationer har det funnits en tendens att sätta likhets-tecken mellan ”synligt våld” och ”anmält våld”. Kvinnorna uppmanas att anmäla, och när man haft anledning anta att inte alla kvinnor polisanmäler har man generaliserat deras obenägenhet att påkalla polisens uppmärksamhet till att kvinnan även är obenägen att påkalla uppmärksamhet från andra i sin närhet – när det snarare är tvärtom.

På 1990-talet visade amerikanska undersökningar att kvinnor själva försökt hindra mannen från att slå, att de sökte sig till vänner och släkt för att få stöd, tröst och hjälp att tala mannen till rätta. I Sverige har fokus legat på det anmälda våldet och ”mörkertal” har kommit att betyda att vad polisen inte känner till, det känner inte någon annan till heller. Denna tendens har på ett olyckligt sätt färgat vår bild av våldet mot kvinnor i nära relationer som något som sker utan andras vetskap – när det snarare är tvärtom. Det har lett till att misshandlade kvinnor uppfattats som isolerade från omvärlden – när det snarare är tvärtom.

Det finns nästan alltid flera i omgivningen som känner till vad som hänt och som reagerat. Parets barn hör till dem, men de får sällan komma till tals själva. Om barnen uppmärksammas är det ofta mamma som berättat, eller socialarbetare, psykologer och forskare som observerat dem.

För några år sedan genomförde jag och Carolina Överlien vid Nasjonalt kunnskapssenter om vold og traumatisk stress, Oslo, en studie som gick mot strömmen. Vi analyserade gruppsamtal och intervjuade barn och unga i åldrarna 10–17 år som



levde eller hade levt med våld mot mamma.

I barnens berättelser var våldet ofta förknippat med alkohol. De hade sällan någon klar bild av vad som hade utlöst våldet och de kände en oavbruten oro för upprepat våld. De var rädda och de var arga. Ibland enbart på pappa, eller på mammas pojkvän, ibland även på mamma som lät sig behandlas illa eller som varit provocerande i barnens ögon. De visste att det fanns vuxna som kände till vad som hänt, men som inte tog reda på hur barnen hade det. Barnen kände sig väldigt ensamma och övergivna.

Det fanns ingenting som tydde på att de bara passivt sett på. De äldre försökte stoppa våldet, stora och små försökte komma undan. De gick in i angränsande rum och gömde sig, satte på TV-ljudet högt för att slippa höra. De sökte stöd hos varandra och kröp ner under täcket hos äldre syskon. De lyckades undvika att se våldet, men inte att höra. En del hade minnen av "äckliga smackljud" som de tolkade som att mamma fick ta emot slag.

Att i den egna familjen ha en våldsutövare eller ett våldsoffer, innebär närkontakt med handlingar som fördöms starkt av samhället. Hur reagerar de vuxna när någon i deras familj eller nätverk

utsätter kvinnan han lever tillsammans med för våld?

Jag har nyligen samlat material till ett forskningsprojekt där jag intervjuade 45 våldsutsatta kvinnor om hur deras nätverk reagerat: femton kvinnor på landet, femton i småstad och femton i storstad. Jag tänkte att deras nätverk antagligen var olika beroende på var de bodde. Det visade sig stämma. Landsbygdskvinnorna hade ofta stora nätverk där alla kände varandra, storstadskvinnorna hade mindre nätverk – eller större delen av nätverket kvar i hemlandet om de hade invandrat. Småstadskvinnorna hade varierande nätverk, men en mängd bekanta.

Den första impulsen, berättade de, var att försöka dölja vad som hänt av rädsla för omgivningens reaktioner – som med största sannolikhet skulle handla om att hon borde lämna honom. Det var först när en kvinna själv hunnit en bit på väg i sin uppbrottsprocess som hon vände sig till anhöriga och vänner.

Kan ett tydligt avståndstagande från våldet faktiskt bidra till att det fortsätter? Är det en bättre utgångspunkt att acceptera våldets existens? Något underliga frågor kan tyckas. Svaren är kanske inte är så enkla och

Utan titel/Ohne Titel
(Början/Der Anfang).
Ur serien Sverige/
Schweden.
Silvergelatinfotografi.
1992/2009.
© Maria Miesenberger.



FOTO: EVA LUNDQVIST

På hemsidan för Sveriges kvinno- och tjejjourers riksförbund finns bland annat information om närmsta kvinnojour: www.kvinnojouren.se

självklara, visar min nätverksforskning.

Bäst att åskådliggöra min tanke med två exempel. Vi börjar med kvinnan från en medelklassmiljö i en mindre stad vars familj reagerade med ett tydligt avståndstagande från våldet och nollacceptans. Det var en välkänd familj i staden. Det fanns inte med i deras föreställningsvärld att våld kunde förekomma i den egna kretsen.

Kvinnans mor och systrar skyddade fadern från vetenskapen om vad som hänt – vid upprepade tillfällen. De avvisade kvinnan när hon sökte skydd i föräldrahemmet eller hos någon syster. Hon borde själv ta tag i situationen – särskilt som de inte såg något större problem med mannen.

Barnen visade sig behöva barnpsykiatrisk behandling. Kvinnan orkade inte genomföra sitt påbörjade uppbrott.

Det är lätt att tolka familjens agerande som uttryck för fyrkantig grymhet. Jag tror dock att en sådan tolkning leder fel. Enligt min mening agerar familjen snarare i enlighet med sin självuppfattning, där totalt avståndstagande från våld är så grundläggande att det övergår i förnekande. Att de tar avstånd från kvinnan och barnen är snarast en konsekvens av detta.

I mitt andra exempel berättar en kvinna om ett annat slags avståndstagande. Hon bor i ett litet samhälle på landsbygden och är fabriksarbetare. Hennes familj misstänker att mannen är våldsam när han är berusad. Hon förnekar först, men våldet blir värre och värre. När hon berättar reagerar hennes familj – och även delar av hans familj – kraftfullt. Här finns redan en beredskap för att våld kan uppkomma i nära relationer och i samband med alkohol. Våld är ingenting som accepteras och det måste tas om hand. Man tar avstånd från mannens våld, men behåller en positiv inställning till mannen: ”Han

är ok. Det är när han är full som han blir dum”.

Kvinnan och mannen separerar, han övertalas att söka behandling för sina alkoholproblem – med begränsad framgång. Mannen har umgängesrätt med barnen – och hans nykterhet övervakas av hans bror och kusin enligt normen ”en farsa kan inte vara full när han är med barnen”.

Detta nätverk lyckas undvika att familjen stigmatiseras. Omgivningen avstår från att demonisera mannen – men har inte overseende med hans handlande. De skiljer på person och handling. Undertexten blir att ”du kan bättre än så här, du, dina barn och ditt ex är värda bättre än så här”.

Ett tydligt budskap om att omgivningen inte accepterar hans våld, samtidigt som de ger honom chansen att ta tag i sina problem utan att förlora ansiktet inför sin familj. Detta är gynnsamt för kvinnan och barnen.

I det första exemplet däremot får mannen inte någon grund för att ta tag i problemen. Såväl mannen som kvinnan och barnen blir lämnade ensamma och våldet kan fortsätta opåtalat – precis vad man inte ville. ■

LITERATURTIPS

Hydén, Margareta, Narrating sensitive topics. Ingår i: Molly Andrews, Corinne Squire och Maria Tambokou, red., *Doing narrative research*. London: Sage, 2008.

Hydén, Margareta, 'I must have been an idiot to let it go on.' Agency and positioning in battered women's narratives of leaving. *Feminism & Psychology*, 2005, 15:2, sid. 171–190.

Överlien, Carolina, och Margareta Hydén, Children's actions when experiencing domestic violence. *Childhood. A Journal of Global Child Research*, 2009, 16:4, sid. 479–496.

Hydén, Margareta, *Kvinnomisshandel inom äktenskapet. Mellan det omöjliga och det möjliga*. 2. uppl. Linköping: Linköpings universitet, 2008.

www.liu.se/forskning/riv

Familjerådgivning – en viktig länk i folkhälsoarbetet

I ett Sverige med skilsmässofrekvensen 50 procent finns det många familjer som slits sönder inifrån – ofta med ohälsa som följd. Ann-Marie Lundblad diskuterar här familjerådgivningens betydelse för de vuxna, barnen och samhället.

Det är drygt hundra år sedan politiker och sakkunniga började diskutera hur man skulle kunna hjälpa familjer med problem. Man förstod att människors hälsa och välbefinnande påverkas negativt av slitningar i nära relationer, och barnläkare poängterade att även barnens hälsa och utveckling kunde äventyras.

Under åren 1930–1950 etablerades familjerådgivning i Europa, främst på initiativ av läkare, präster och socialarbetare. Först ut i Sverige var Stockholms stad, med en rådgivning som skulle hjälpa unga familjer att reda ut sina äktenskapliga problem och bidra till att stärka familjen. Rådgivningen siktade i första hand in sig på paret, men skulle även ha ett tydligt barnperspektiv.

Ledorden kom att heta snabbt omhändertagande, frivillighet, stark sekretess, professionalitet och helhetssyn. Psykosocialt behandlingsarbete blev arbetsmodellen. En demokratisk grundsats var att familjerådgivningen måste vara tillgänglig för alla samhällsgrupper.

Familjerådgivningen blev 1995 en lagstadgad verksamhet. Sedan dess har kommunerna det yttersta ansvaret för invånarnas hälsa och välbefinnande i detta avseende. Yrkesföreningen, Sveriges kommunala familjerådgivare, var starkt drivande för lagens tillkomst.

Samtalen ska klagöra och bearbeta. Det handlar om att förbättra relationerna och att ”rädda familjen”, men ofta även om att underlätta en konstruktiv separation. En uppgift är att komma fram till en gemensam målsättning. Separationsarbetets grundläggande mål är att reda ut konflikter och att ha ett fortsatt gemensamt föräldraansvar.

Utöver det kurativa momentet bedriver familjerådgivningen förebyggande arbete genom upplysning och kunskapsförmedling till föräldrar via mödravårdscentraler och barnavårdscentraler

samt samlevnadsutbildning för unga familjer. Psykoterapi ligger däremot utanför ramen, eftersom det inte finns krav på legitimeringsgrundande utbildning för familjerådgivare.

Stark sekretess har försvårat forskningens möjligheter att systematiskt beskriva familjerådgivningen och dess effekter. För att få en tydligare bild har jag själv, i en doktorsavhandling, gjort en omfattande kvantitativ studie av klienternas problematik och behandlingens resultat.

Drygt 300 par från sex byråer i sydvästra Sverige deltog i studien. Två av mina kriterier var att paren skulle komma tillsammans och gå med

Ann-Marie Lundblad

Ann-Marie Lundblad är filosofie doktor i folkhälsovetenskap, familjerådgivare och psykoterapeut.



Kan vi läsa en saga?

på minst tre samtal. De flesta hade målsättningen att förbättra relationen.

Både kvinnor och män beskrev allvarliga störningar i relationen. Även psykisk ohälsa som depression, ångest och tvångssymtom visade sig vanligt förekommande. Kvinnorna hade fler och allvarligare symtom än männen. Denna bild bekräftas av annan forskning som kartlägger sambandet mellan problem i nära relationer och ohälsa. Familjeklimatet beskrevs av paren själva initialt som distanserat, negativt och kaotiskt.

Jag jämförde mina egna resultat om den psykiska hälsan med tillståndet hos två andra grupper: kvinnor och män inom psykiatrisk öppenvård

samt föräldrar till inneliggande barn på vårdavdelningar inom barnpsykiatrin. Grupperna är inte helt jämförbara, men kan ändå ge en ungefärlig uppfattning.

Den psykiska ohälsan visade sig lika omfattande bland paren i min studie som bland kvinnor och män inom dessa jämförelsegrupper.

Generellt visade min studie att behandlingsresultaten var goda (förbättrade relationer, mindre ohälsa samt ökad problemlösningsförmåga), med relativt små insatser. De flesta deltog i fem samtal. Både kvinnor och män tyckte efteråt – och i ungefär lika hög grad – att deras relation hade blivit bättre. Tre fjärdedelar ansåg att även barnen haft god nytta av rådgivningen.

Utan titel/Ohne Titel
(Saknad/Vermisst).
Ur serien Sverige/
Schweden.
Silvergelatinfotografi.
1992/2009.
© Maria Miesenberger.



BILD: MARIA MIESENBERGER

De flesta hade, redan före behandlingen, diskuterat att gå skilda vägar. Vid min uppföljning två år senare hade en fjärdedel faktiskt separerat. Alla positiva resultat från den första utvärderingen kvarstod, och i vissa delar hade samtalsklimatet mellan paren och den psykiska hälsan till och med förbättrats. Studien kunde dessutom bekräfta att familjerådgivningen verkligen lyckas nå människor från alla samhällsklasser.

En del par som jag frågade tackade inte oväntat nej till att delta – några hade sinsemellan olika mål med rådgivningen, andra var inte motiverade för mer än ett samtal. Det var också många par som deltog under första vändan av studien, men som tackade nej till uppföljningen två år efteråt. Bortfallet medför naturligtvis att man inte kan generalisera mina resultat till alla som går i familjerådgivning.

Jag är själv både forskare och praktiker. Mina drygt tjugo år som familjerådgivare och forskningen inom folkhälsovetenskap har lärt mig att det finns ett ökat antal familjer som behöver professionell hjälp – men också att behovet av tidiga insatser kommer att ställa stora krav på framtidens rådgivning.

Ordet familj är mer mångtydigt i dag än tidigare. Sannolikt har våra ökade möjligheter att välja samlevnadsform bidragit till större tolerans, öppenhet och välbefinnande. Därmed inte sagt att det blivit enklare att leva nära tillsammans.

Familjelivet grundas numera på, och hålls samman av, parternas ömsesidiga personliga val och kärlek. Det är livsbejakande och hälsobringande, men också en osäker grund då kärleken kräver gemensam tid, tillit och ömsesidigt engagemang. Tid är som bekant en bristvara och stress är emotionellt avrubbande. All erfarenhet visar att bristande känslomässigt engagemang är en starkt bidragande orsak till separationer.

En annan social stressfaktor är att de invanda könsrollsmönstren är på väg att suddas ut. Många viktiga funktioner i familjen måste förhandlas mellan parterna. Det kräver problemlösningss-förmåga och vilja att kompromissa. Det nära sociala nätverket som kan bistå, praktiskt och emotionellt, både i det dagliga livet och när det uppstår slitningar finns tyvärr sällan tillgängligt. Många som söker familjerådgivning har inga anförvanter i närheten, och ibland inte ens inom landets gränser.

En självklar begränsning för all familjerådgivning är att väldigt många par med stora problem aldrig knackar på dörren – ibland av ren okunnighet, ibland därför att bara den ena parten vill. Därför är rådgivningens förebyggande insatser i samverkan med mödravårdscentraler och barnvårdscentraler ovärderliga. Här når man nästan alla barnfamiljer.

Hur ser framtidsperspektiven ut? Dagens unga familjer "går på högvarv" och barnvagnarna fyller väntrummen hos familjerådgivningen. Det är ingen vågad gissning att efterfrågan på professionell hjälp kommer att öka.

Med tanke på att så många besökare hos familjerådgivningen har allvarliga problem med relationen och hälsan, borde man ställa krav på att personalen ska ha en legitimationsgrundad utbildning. Ett annat dilemma är att den för besökarna så viktiga sekretessen kan bli ett hinder för att kvalitetsgranska verksamheten.

Kommunaliseringen av familjerådgivningen har, i kombination med ökad tillströmning, i många kommuner bidragit till långa väntetider, små sårbara enheter, klientavgifter, kortsiktiga privata upphandlingar och dåliga möjligheter till kompetensutveckling. Ibland finns inget utrymme



FOTO: ZETTERGREN

Nere vid sjön, 1967.

alls för direkt förebyggande arbete. Det är bekymmersamt.

Samtidigt vet vi att förebyggande behandling är både billigare och mer konstruktivt för alla parter än de rättsprocesser och psykosociala samhällsinsatser som ibland blir följden av separationer. Vårdnadsutredningar är nästan alltid "slitsamma" – de minskar inte konflikterna mellan föräldrar och ökar inte samarbetet kring barnen. ■

LITTERATURTIPS

Bäck-Wiklund, Margareta, och Thomas Johansson, *Nätverksfamiljen*. 2. uppl. Stockholm: Natur och Kultur, 2003.

Gottman, John, och Nan Silver, *Sju gyllene regler för en lycklig kärleksrelation*. Stockholm: Natur och Kultur, 2008.

Lundblad, Ann-Marie, *Kärlek och hälsa. Par-behandling i ett folkhälso-perspektiv*. Göteborg: Nordiska högskolan för folkhälsovetenskap, 2005. (NHV-rapport; 2005:1)

Wrangsjö, Björn, *Leva tillsammans – en bok om parrelationer*. Stockholm: Natur och Kultur, 2004.

Med tanke på att så många besökare hos familjerådgivningen har allvarliga problem med relationen och hälsan, borde man ställa krav på att personalen ska ha en legitimationsgrundad utbildning.

Utvecklingen på biomedicinens område och den ökade kunskapen om genetik har medfört att vi i allt större utsträckning intresserar oss för det biologiska ursprunget. Detta påverkar vår syn på släktskap och vad som egentligen är en "riktig" familj.

Essä: Biologismens återkomst och rätten till rötter

Vi lever i en tid när de postbiologiska och postnukleära familjerna blivit allt fler. Många barn bor med endast en förälder eller i styvfamiljer, särbofamiljer, adoptivfamiljer, regnbågsfamiljer och andra konstellationer som inte följer traditionella mönster. Varje år adopteras cirka 700 barn från utlandet av svenska föräldrar. För snart tio år sedan fick homosexuella par rätt att adoptera, och inseminationerna av lesbiska mödrar ökar.

Reproduktionsteknologin har öppnat nya möjligheter. Behandlingarna för att alstra barn har blivit mer avancerade och framgångsrika, men lagstiftningen sätter gränser för vilka metoder som får användas. Många ofrivilligt barnlösa söker sig till andra länder där handel med köns-celler, embryoadoptioner och surrogatmödraskap är tillåtna. Allt tyder på att kärnfamiljsidealet håller på att utmanas och att vår syn på familje- och släktskapsrelationer är stadd i förändring.

Men samtidigt som det finns fler accepterade familjeformer ser jag också en parallell utveckling där lagstiftningen, vetenskapen och allmänheten i allt större utsträckning betonar betydelsen av ursprung. Exempelvis strävar man efter att barn ska ha fortsatt kontakt med sina biologiska föräldrar vid en vårdnadstvist eller vid ett omhändertagande. Inte minst har relationen mellan barnet och den genetiske fadern uppvärderats på senare tid. Fadernskapstest har blivit vanligare. I media rapporteras om hur fäder som i årtal tagit hand om ett barn, men sedan fått reda på att det inte är deras genetiska avkomma, valt att överge barnet.

Släktforskningens ökande popularitet är en del

av samma mönster. Att leta efter sina rötter upplevs som något roligt och spännande, men kan också fylla en existentiell funktion. Genom att söka i det förflutna hoppas man få svar på frågan om vem man är. De adoptivbarn som försöker hitta sina biologiska föräldrar verkar ha samma behov. En del adopterade reser över halva jordklotet med förhoppningen att återförenas med sin "riktiga familj" och "hitta sig själva". Barn tillkomna efter assisterad befruktning med donerade ägg eller spermier antas, i alla fall av lagstiftarna, bära på en liknande önskan.

För bara några decennier sedan talades det inte särskilt mycket om barnens ursprung. Under 1950-talet nådde kärnfamiljsidealet sin höjdpunkt. En "normal" familj bestod av en pappa, en mamma och deras gemensamma barn. För adoptionsbyråerna var det närmast självklart att dölja att barnet inte var föräldrarnas egen avkomma. Genom att noggrant matcha barn och föräldrar till utseende, och till och med egenskaper, försökte man se till så att omgivningen inte skulle få veta. I många fall berättade man inte ens något för barnet.

Detsamma gällde inseminationer med donerad sperma, som i Sverige praktiserats sedan 1920-talet. I en statlig utredning från 1953 sades att det bästa var om ingen fick veta något om barnets tillkomst och att donatorn borde förbli okänd för samtliga inblandade.

Så såg det ut även i praxis. Inseminationsverksamheten präglades länge av hemlighetsmakeri

Carolina Jonsson Malm

Carolina Jonsson Malm är filosofie doktor i historia.

och mystik. Infertilitet var inget som det talades högt om och det förknippades ofta med skuld- och skamkänslor.

På 1980-talet började man tala mer öppet om barnens ursprung. En av anledningarna var att adoptioner av utlandsfödda barn ökade kraftigt från 1970-talet och framåt. Eftersom barnen i många fall rent utseendemässigt skilde sig från sina nya föräldrar, var det praktiskt omöjligt att hemlighålla att en adoption ägt rum. Att adoptera sågs dessutom som en moraliskt god handling och som ett sätt att visa solidaritet med tredje världen.

Den nya öppenheten kring adoptioner bidrog till att luckra upp tidigare tabun kring infertilitet och reproduktiva problem. Inom adoptionsverksamheten började man också uppmärksamma att en del adoptivbarn hade funderingar kring sin bakgrund, såväl den genetiska som den etniska. Barnen blev uppmanade att reflektera kring adoptionen och intressera sig för födelselandets kultur. Att bejaka sin bakgrund – sina rötter – blev något positivt.

I 1980-talets statliga adoptionsutredningar

hänvisar man till nya psykologiska rön som visade att barns kunskap om sitt ursprung hade stor betydelse för deras personliga utveckling. Tidigare hade man hellre betonat den sociala miljöns betydelse, nu började genetiska förklaringar vinna större genomslagskraft. Genteknologins snabba utveckling väckte ett förnyat intresse för ned-ärvda och medfödda egenskaper, en diskussion som inte ansetts riktigt rumsren sedan 1940-talets katastrofer.

Sociologerna Dorothy Nelkin och Susan Lindee anser att genetiken i viss mening lösgjorts från sina vetenskapliga ramar och blivit en ny sorts ideologi som ger svar på existentiella frågor och skänker individen mening i tillvaron. Enligt dem har kunskapen om det egna genetiska arvet blivit allt viktigare för människors identitet och självförståelse. Att sakna denna kunskap – att vara rotlös – ses som problematiskt, näst intill sjukligt.

Under 1970-talet växte det i USA fram en

Utan titel/Ohne Titel
(Framtid/Zukunft).
Ur serien Sverige/
Schweden.
Silvergelatinfotografi.
1992/2009.
© Maria Miesenberger.

BILD: MARIA MIESENBERGER.



adoption rörelse som krävde att adopterade skulle få kännedom om sitt ursprung. Tillgången till information om ens biologiska föräldrar framställdes som en medborgerlig rättighet, menar den amerikanske adoptionsforskaren Wayne E. Carp. Även i Sverige kom det att bildas föreningar för adopterade, om än inte lika högljudda och politiskt drivna.

Diskussionerna om adoptivbarns behov och rättigheter influerade både själva inseminationsverksamheten och lagstiftningen på området. Den svenska inseminationslagen trädde i kraft 1985 som den första i världen. Det unika var att den starkt betonade barnets rätt att få kännedom om sitt ursprung. Nu hade spermagivaren inte längre rätt att vara anonym. Alla uppgifter om honom måste sparas så att barnet kunde ta del av informationen när hon eller han blivit äldre. Man förbjöd också all import av utländsk sperma samt användandet av sperma som tillhörde avlidna män. Allt för att barnet skulle ha reell möjlighet att kontakta donatorn. Så är reglerna även i dag, och lagen innefattar sedan 2003 även äggdonationer, som numera är tillåtna.

Andra har följt Sveriges exempel och stiftat liknande lagar, även om donatorn fortfarande har rätt att vara anonym i de flesta länder. Det är en anledning till varför svenska par åker till exempelvis Danmark för att genomgå behandling, något som inte uppmuntras eller uppskattas av svenska myndigheter. Påtryckningar sker även från myndighetshåll för att föräldrarna ska berätta för barnet att det kommit till världen med hjälp av donerade könsceller – men intressant nog är föräldrar inte skyldiga att göra det enligt lagen. Några siffror på hur många svenskar som i vuxen ålder faktiskt valt att söka upp donatorn finns inte, men det torde vara ganska ovanligt.

Antalet internationella adoptioner minskar samtidigt som bruket av reproduktionsteknologi blir allt vanligare.



BILD: MARIA MIESENBERGER.

I filmens värld är detta dock inget konstigt. Här om året kom *The Kids Are All Right*, där de två barnen till ett lesbiskt par bestämmer sig för att söka upp spermagivaren. Filmen betonar likhetens betydelse, i såväl utseende som personlighet, mellan förälder och barn. Det är denna likhet som skapar närhet och känslan av tillhörighet. Att likna varandra, det är att vara en riktig familj, verkar vara filmens sensmoral.

Denna tankefigur har ett starkt fäste i det allmänna medvetandet och verkar inte förlora sin kraft. Ett tecken på detta är att antalet internationella adoptioner minskar samtidigt som bruket av reproduktionsteknologi blir allt vanligare. Enligt etnologen Susanne Lundin är det för många viktigt att få ett barn som är biologiskt och genetiskt länkat till en själv, trots att en assisterad befruktning kan innebära stora fysiska och psykiska påfrestningar.

Så hur kommer vi att se på ursprung och genetiskt släktskap i framtiden? Det finns ingenting som tyder på att vårt intresse för genetik kommer att minska framöver, särskilt inte inom medicinen och naturvetenskapen, men troligen inte heller i vardagslivet. Det genetiska släktskapet fortsätter att fascinera, trots dagens mångfald av familjekonstellationer.

Utan titel/Ohne Titel
(Flicka på trappa/
Mädchen auf Treppe).
Ur serien Sverige/
Schweden.
Silvergelatinfotografi.
1992/2009.
© Maria Miesenberger.

Idag har vi tack och lov en annan syn på ursprungets betydelse än, låt säga, under biologismens tidevarv i början på förra seklet då eugenik och rasläror präglade människors tänkande. Ändå är intresset för genetik inte helt oproblematiskt. Om för stor vikt läggs vid det genetiska ursprunget finns en risk att vissa familjeformer och släktrationer pekats ut som mindre äkta och därmed mindre värda. Framställningen av rotlösheten som något sjukligt, och av sökandet efter rötter som närmast ett tvång, kan också skapa problem som annars kanske inte hade uppstått.

Jag hoppas att den ökade fokuseringen på genetik inte får oss att glömma det allra viktigaste: att sociala relationer i första hand bör byggas på kärlek, medmänsklighet och respekt, inte på föreställningar om blodsband eller DNA-molekyler. ■

Om för stor vikt läggs vid det genetiska arvet finns en risk att vissa familjeformer och släktrationer pekats ut som mindre äkta och mindre värda.

LITTERATURTIPS

Carp, Wayne E., *Family matters. Secrecy and disclosure in the history of adoption*. Cambridge, Massachusetts: Harvard University Press, 1998.

Jonsson Malm, Carolina, *Att plantera ett barn. Internationella adoptioner och assisterad befruktning i svensk reproduktionspolitik*. Lund: Lunds universitet, 2011.

Lundin, Susanne, *Guldägget. Föräldraskap i biomedicinens tid*, Lund: Historiska media, 1997.

Nelkin, Dorothy, och Susan Lindee, *The DNA mystique. The gene as a cultural icon*, New York: W.H. Freeman and Company, 1995.

Shanley, Mary Lyndon, *Making babies, making families. What matters most in an age of reproductive technologies, surrogacy, adoption, and same-sex and unwed parents*. Boston: Beacon Press, 2001.

FOTO: JEAN-CLAUDE FRANCOLOU/GAMMA-TEL



Föräldralösa barn på väg från Vietnam till London, 1975, strax efter det avslutade Amerikakriget (enligt vietnamesisk terminologi).

Familjeliv och utvecklingsstörning

Vid institutionen för socialt arbete, Göteborgs universitet, bedriver docent Mikaela Starke forskning om hur en utvecklingsstörning kan påverka familjelivet. Några av hennes studier behandlar hur det är att växa upp i en familj där en förälder har en utvecklingsstörning, hur vuxna med utvecklingsstörning upplevde sin egen barndom samt om vilken hjälp dessa familjer kan behöva.

Artiklarna kan laddas ned på gup.ub.gu.se.
Källa: Göteborgs universitet

Barn och unga i välfärdens trygga famn?

Hur tar vi hand om samhällets yngsta? De som inte får rösta, som inte kan påverka via ledarsidor och andra debattfora men som förväntas ta ansvar för samhället och välfärden inom kort. Ger vi dem goda, rättvisa och rimliga möjligheter att ta detta ansvar? Ger vi dem förutsättningar att bli den de kan och vill bli?

Svensk Socialpolitisk Förening ordnar studiedag på ABF den 3 maj. För mer information, gå gärna in på socialpolitik.se.

Fyra år i hemtjänsten

Tyckte ni om bilderna i Marta Szebehelys artikel i detta nummer (sid. 17–19)? Då har vi det goda tipset att ni håller utkik efter fotografen Johan Sundgrens kommande bok med bilder från fyra års arbete i hemtjänsten. Boken kommer under 2012 och titeln är tills vidare okänd.



Familjer kan se ut på många sätt. Här har Hedda, 6 år, tecknat sin familj.



Adoptioner i Sverige

I Sverige fanns i slutet av 2010 hela 139 245 adopterade personer, varav 74 614 kvinnor och 64 631 män. Bland dem är sex av tio födda i Sverige. Om man bara ser till dem som är födda efter 1970 är dock åtta av tio födda utomlands.

Under 1970-talet var Sydkorea det vanligaste födelselandet för adopterade barn och på 1980-talet handlade det oftast om Indien, 1990-talet Colombia och

2000-talet om Kina. Bland barnen födda i Kina är andelen flickor 86 procent.

Under 2010 adopterades 1 399 personer, vilket innebär en minskning med sju procent jämfört med året före. Adoptioner var emellertid vanligast under åren kring andra världskriget, och den högsta andelen adopterade av befolkningen finns bland dem som är födda 1941.

Källa: Statistiska centralbyrån.



FOTO: JOHAN SUNDGREN

Andel ungdomar 16–21 år som flyttat hemifrån respektive andel som bor kvar hemma 2011.

Ålder	Kvinnor		Män	
	Flyttat	Bor kvar	Flyttat	Bor kvar
16 år	1	99	1	99
17 år	2	98	2	98
18 år	6	94	4	96
19 år	20	80	13	87
20 år	38	62	26	74
21 år	55	54	40	60

Källa: Statistiska centralbyrån.



En mindre konventionell familj? Irma, 4 år, ger sin version.

På gång på IF

Vid Institutet för Framtidsstudier har ett nytt forskningsprogram precis dragits igång. Det är sociologen Stefan Svallfors, socialantropologen Christina Garsten och statsvetaren Bo Rothstein som ska studera *De policyintellektuella i välfärdsstaten*.

En av de stora förändringarna i svensk demokrati de senaste decennierna är att de politiska partierna försvagats – genom

krympande medlemstal och färre fritidspolitiker. Politiken har i allt högre grad professionaliserats, och grupper som ökat i både antal och inflytande är de så kallade policyintellektuella. Det handlar om personer som har som yrke att bedriva politik, men utan att vara folkvalda.

Vad innebär detta för det demokratiska styrelseskicket övergripande legitimitet? Forskningsprojektet beräknas pågå 2012–2014.

Man måste inte gifta sig i kyrkan. Man kan gifta sig på socialkontoret. Eller man kan flytta ihop utan att tala om det för någon. Det viktigaste är att man vet det själv.

Nina, 6 år

Otillräckligt familjeliv får forskare att sluta

En studie av sociologen Elaine Howard Ecklund vid Rice University, Houston, Texas, har visat att amerikanska forskare som har färre barn än önskat är mindre tillfredsställda med sina liv och karriärer. Därmed ökar risken för att de ska hoppa av sina forskningskarriärer.

Ecklund frågade doktorander, doktorer och fakultetsmedlemmar vid ledande forskarprogram om exempelvis familjefaktorer, erfarenheter och hinder i karriären, balans mellan arbete och familj, tillfredsställelse med livet och karriären, samt deras planerade karriärväg. Effekten på faktorn "tillfredsställelsen med livet" hos dem som har färre barn än önskat visade sig vara större hos de manliga forskarna än hos deras kvinnliga kollegor.

Det är ett reellt problem att en stor andel av männen och kvinnorna som tagit sig in till förstklassiga forskningsuniversitet överväger att sluta på grund av den vetenskapliga karriärens inverkan på familjelivet. Detta borde enligt Ecklund ge universiteten anledning att omvärdera hur familjevänliga deras policyer är.

Källa: Christy Su, EpochTimes.se.

Världens värderingar

World Values Survey är ett globalt forskarnätverk som från 2012 har sitt sekretariat vid Institutet för Framtidsstudier. Några centrala forskningsområden för WVS är demokratiutvecklingen i världen, människors uppfattning om mänskliga rättigheter, synen på åldrande, ungas plats i samhället, korruption, och förtroende visavi samhällets organ.

Bi Puranen

Bi Puranen är generalsekreterare för World Values Survey och forskare vid Institutet för Framtidsstudier

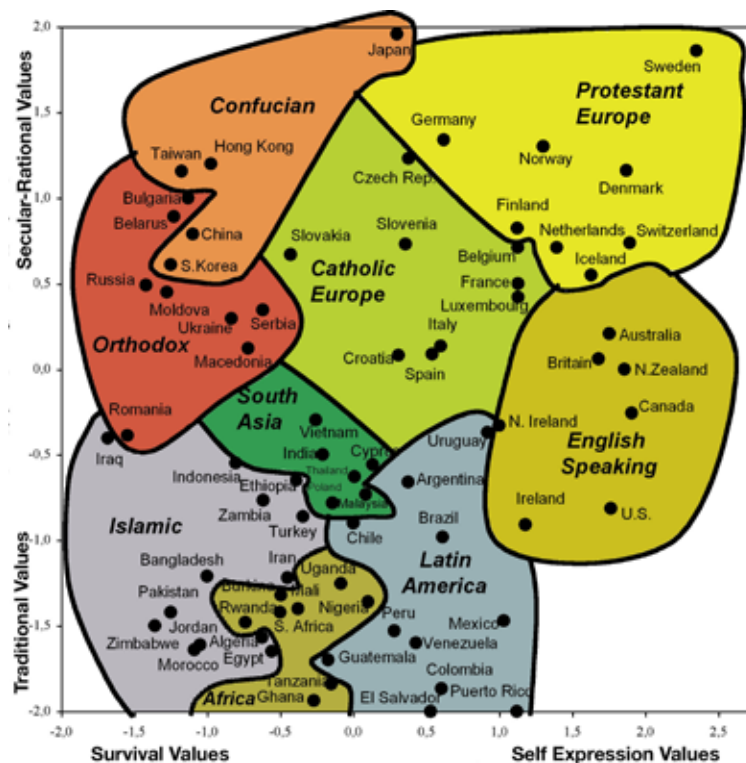
WVS har regelbundet genomfört värdegrundsundersökningar i närmare hundra länder, med början 1981. Den pågående undersökningen avslutas med 2012 års utgång. Hittills har fler än 300 000 individer intervjuats i representativa urval.

Ett flertal forskare inom nätverket förutsåg faktiskt det senaste årets dramatiska utveckling i Mellanöstern. Människors behov av demokrati i kombination med stark religiositet märks tydligt i WVS undersökningar från dessa länder.

Nätverkets sekretariat finns från 2012 hos Institutet för Framtidsstudier. WVS resultat är publika och kan nås via: www.worldvaluessurvey.org.

Mer är en miljon människor laddar årligen ner resultaten. De används dels för forskning, dels som underlag i rapporter och analyser av regeringsorgan, organisationer och företag i de berörda länderna. En annan viktig grupp är ungdomar på gymnasie- och universitetsnivå. Stor möda har lagts ner på att göra den webbaserade databasen enkel och användbar.

Professorn i statsvetenskap, tillika centralfigur inom dagens värderingsforskning, Ron Inglehart, är grundare och president för World Values



Denna "kulturkarta" baseras på många frågor som ingår i World Values Survey. Den visar hur nära korrelerade ett antal grundläggande värderingar är till varandra inom ett bestämt kulturområde.

Varje land är positionerat på kartan beroende på medborgarnas värderingar och inte utifrån landets geografiska läge. Således blir Australien, Kanada, USA och Storbritannien grannar.

Kartbilden är förvånande konsistent över tiden: de nordiska länderna hamnar i det så kallade högerkrysset, med låg religiositet och en hög andel av befolkningen som har så kallade emancipativa värderingar, ett mönster som avviker ganska kraftigt från andra länder.

Besök gärna WVS hemsida; där finns ett stort antal publikationer som fördjupar analysen.

Survey. Nätverkets sekretariat leds av Bi Puranen som även är forskare vid Institutet för Framtidsstudier.

För tillfället genomför WVS undersökningar i Afrika, Latinamerika och Asien i samarbete med International Institute for Democracy and Electoral Assistance, som också har sitt säte i Stockholm.

World Values Survey blir ett

värdefullt tillskott till forskarmiljön vid Institutet för Framtidsstudier. Det är vår förhoppning att kunna knyta några internationella forskare till Institutet.

En broschyr som sammanfattar WVS arbete kan laddas ned:

www.worldvaluessurvey.org/wvs/articles/folder_published/article_base_110 ■

Peter Johansson studerar hur man utformat rättigheter och skyldigheter för dem som flyttar över Sveriges gränser för att bo och arbeta.

Under efterkrigstiden har Sverige utvecklats till en modern välfärdsstat och samtidigt blivit sändar- och mottagarland för migranter. Peter Johansson är historiker och studerar hur man utformat rättigheter och skyldigheter för dem som flyttar över Sveriges gränser för att bo och arbeta här eller i ett annat land. Hur fungerar välfärdens nationella institutioner i en internationell värld?

– Migrationen utmanar system som av tradition är nationellt organiserade. Frågan har handlat om vilka som skall få tillträde till förmånssystemen och om vilka som kan ta med sig kvalifikationsperioder och

sociala ersättningar när de flyttar över nationsgränserna.

Historiskt har vår lagstiftning om möjligheterna att få tillgång till och exportera sociala förmåner liberaliserats. På sjuttio-talet slopades svenskt medborgarskap som krav för att få folkpension.

Inom EU är reglerna anpassade för att inte lägga några hinder i vägen för arbetskraftens fria rörlighet. Dessa regler gäller också i Sverige sedan EU-inträdet.

I reglerna för den som flyttar till något av länderna utanför EU, framträder ett annat mönster. I vår lagstiftning görs skillnad mellan avgiftsfinansierade system, som inkomstpensionen,

och skattefinansierade, som garantipensionen.

– De avgiftsfinansierade förmånerna kan man i regel ta med sig även utanför EU, däremot inte de skattefinansierade som vanligtvis förutsätter att man bor kvar i Sverige. En förändring av reglerna för export av förmåner de senaste tjugo åren har varit att skillnaden mellan svenska och utländska medborgares villkor minskat, säger Peter Johansson.

Han tillägger att de internationella avtal om social trygghet som Sverige kan ingå med länder i andra delar av världen är viktiga. Här regleras bland annat villkoren för exporten av förmåner. ■



FOTO: IF/BILD.
Institutet för Framtidsstudier har ett trettiotal forskare knutna till sig. Här får du bekanta dig med historikern Peter Johansson.

Integration

Tema för Framtider nr 2/2012

Integrationspolitikens övergripande mål är att alla i Sverige ska ha lika rättigheter, skyldigheter och möjligheter. Integrationsfrågor berör en mängd samhällsområden och tas ofta upp i samhällsdebatten. I nästa nummer av *Framtider* tar forskare olika grepp på en av samtidens stora utmaningar.

Ur innehållet:

- Integrationspolitik i de skandinaviska länderna – ett jämförande perspektiv
- Flyktingmottagning – centrala regleringar möter lokal praktik
- Nyanlända barn och ungdomar i svenska skolan – en förbisedd grupp
- Utbildningsval och skolresultat bland infödda och invandrade
- Attityder till invandrade och invandring
- Föreningsliv och integration

Framtider nr 2 finns hos våra prenumeranter den 31 maj.



Tema familj

Malin Ah-King om **kulturen bakom de naturliga djuren** | Outplånliga spår?
Olof Bäckman och Tommy Ferrarini om **barnfattigdomens konsekvenser** |
Andreas Kotsadam har synat effekterna av **världens första pappamånad** |
Marta Szebehely om vuxnas **allt större omsorgsansvar** för gamla föräldrar |
Oanmält men aldrig **osynligt** – Margareta Hydén har analyserat närståendes
respons på mäns våld mot kvinnor | En viktig **länk i folkhälsoarbetet** –
Ann-Marie Lundblad om **familjerådgivningen** | Biologismens återkomst –
Carolina Malm Jonsson ser ett **växande intresse för rötter**



Framtider är en populärvetenskaplig tidskrift
från Institutet för Framtidsstudier